

# Kutyłowska, Irena

---

## Osada rzemieślnicza w Czermnie Kolonii, stan. nr 3, woj. zamojskie

---

Archeologia Polski Środkowowschodniej 3, 167-170

---

1998

Artykuł został zdigitalizowany i opracowany do udostępnienia w internecie przez Muzeum Historii Polski w ramach prac podejmowanych na rzecz zapewnienia otwartego, powszechnego i trwałego dostępu do polskiego dorobku naukowego i kulturalnego. Artykuł jest umieszczony w kolekcji cyfrowej [bazhum.muzhp.pl](http://bazhum.muzhp.pl), gromadzącej zawartość polskich czasopism humanistycznych i społecznych.

Tekst jest udostępniony do wykorzystania w ramach dozwolonego użytku.

IRENA KUTYŁOWSKA

## OSADA RZEMIEŚLNICZA W CZERMNIE KOLONII, STAN. NR 3, WOJ. ZAMOJSKIE

Pierwsze prace wykopaliskowe na tzw. „Podzamczu”, tj. drugim podgrodziu grodziska w Czermnie Kolonii, oznaczonym jako stan. nr 3 (dawniej nr II), prowadzono w 1976 r. (L. Gajewski, J. Gurba 1977). Wykopy badawcze zlokalizowano wówczas w niewielkim obniżeniu wzniesienia obejmującego to stanowisko (ryc. 1). Odkryto tam rzędowe cmentarzysko szkieletowe, założone na osadzie podgrodowej, datowanej na XII/XIII w. (L. Gajewski, J. Gurba 1977, s. 184). Nie udało się wówczas ustalić rozmiarów i zasięgu cmentarzyska.

Obecnie, na ornym polu stanowiska nr 3, występują pojedyncze ludzkie kości głównie w sąsiedztwie wykopów z 1976 r. Z ustnych informacji właścicieli gospodarstw wynika, że pochówki ludzkie odsłaniane są także podczas prac ziemnych w obrębie podwórzy (w zachodniej partii stanowiska nr 3) oraz, że odkrywano je podczas budowy drogi, łączącej ich zabudowania z szosą Tyszowce-Czermnno. Powyższe obserwacje pozwalają wnioskować, że groby odkryte w 1976 r. na głębokości 0,2-0,4 m są częścią większego cmentarzyska szkieletowego niszczonego sukcesywnie podczas prac ziemnych i polowych.

W 1997 r. ratowniczo-sondazowe wykopy badawcze założono w odległości około 20 m od wykopów z 1976 r. na kulminacji wschodniej partii stanowiska (ryc. 1), gdzie ciągnęła orka w pierwszej kolejności niszczyłyby zlokalizowane tam ewentualnie groby.

Uzyskane w obrębie wykopów nawarstwienia, obiekty osadnicze i zabytki ruchome pozwalają na poniższe wnioski.

1. Na przebadanym obszarze nie stwierdzono grobów, jak też nie znaleziono kości ludzkich czy innych relikwów świadczących o niszczonych pochówkach.

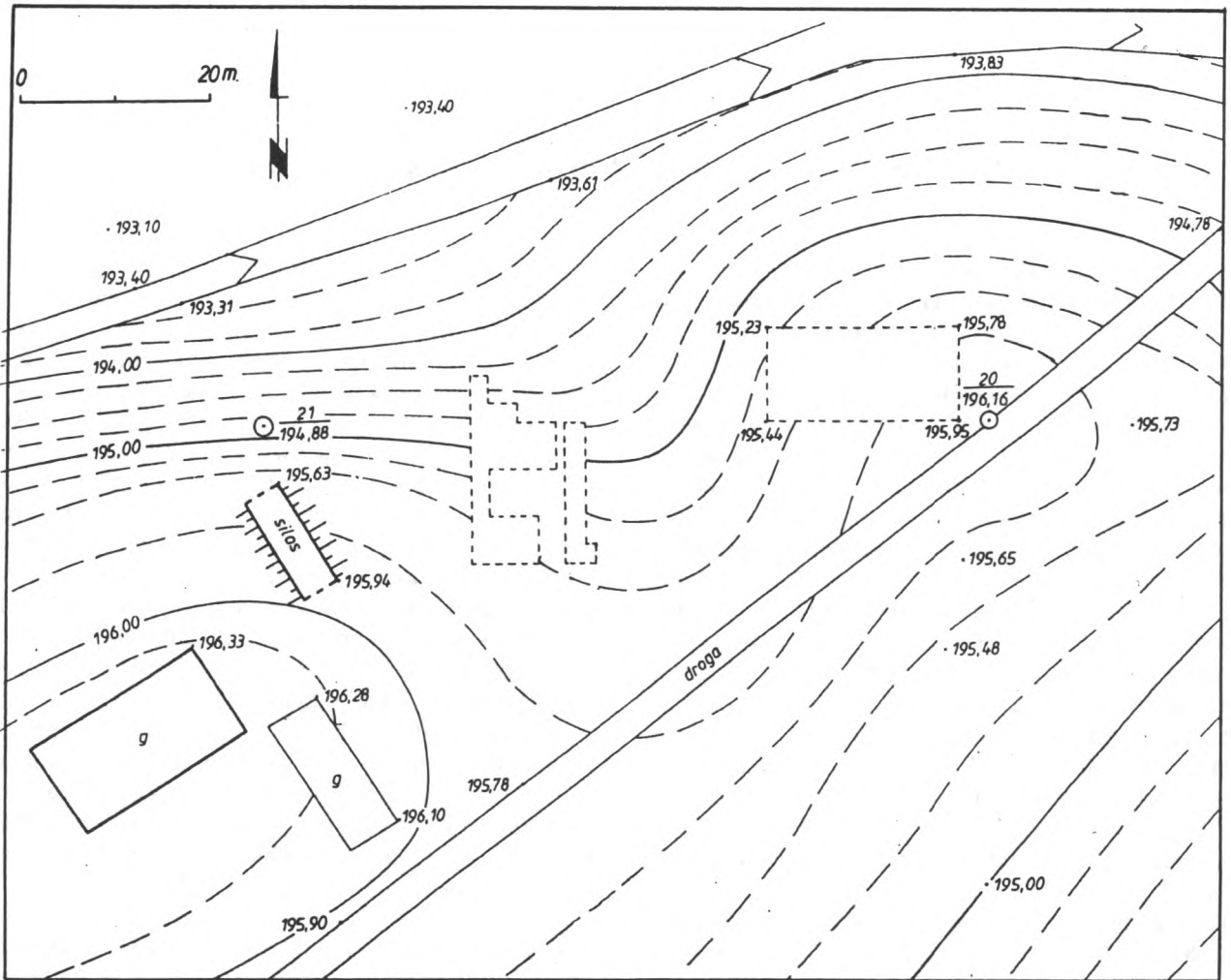
2. Odślonięta stratygrafia oraz obiekty nieruchome i zabytki ruchome wskazują, że funkcjonowała tam osada bądź tylko skupisko rzemieślniczych warsztatów związanych z grodziskiem w Czermnie.

3. Wszystkie odślonięte obiekty zagłębione w calu (poza jedną jamą nowożytną) oraz palenisko - piec (kowalski?) należy wiązać z najmłodszym na grodzisku w Czermnie, tzw. osadniczym poziomem 1, datowanym na XII-XIII w., jak wynika z chronologii wręcz masowo pozyskanych fragmentów ceramiki, ułamków bransolet szklanych, licznych przedmiotów żelaznych i przęślików z łupku wołyńskiego (A. Nadolski 1959, s. 96).

4. Brak wyraźnych śladów jednorazowego pożaru może być wynikiem dużego stopnia zniszczenia tej partii stanowiska stałą orką. Już wcześniej zwracano uwagę na brak również na grodzisku w Czermnie śladów pożaru, który można by wiązać z najazdem Batu-chana w 1240 r. (K. Jażdżewski 1959, s. 80, 82; A. Nadolski 1959, s. 101). Za jednorazowym opuszczeniem w końcowej fazie wczesnego średniowiecza, osady na stanowisku nr 3, o wyraźnie rzemieślniczych funkcjach, przemawia duża ilość pozostawionych gotowych wyrobów jak: kosa, sierp, ościenie, noże, przęśliki z łupku wołyńskiego oraz nie wykorzystanych surowców - bądź ich odpadów - w postaci przepalonych konkracji łupku wołyńskiego, sztabek żelaza (ryc. 2), czy też żużli żelaza (kowalskich ?) i szlaki szklanej.

5. Najprawdopodobniej zasięg rzędowego cmentarzyska szkieletowego, odsłoniętego podczas badań w 1976 r., należy ograniczyć do północno-zachodniej partii stanowiska, a granica między dwoma różnymi formami osadniczymi zapewne przebiega w obniżeniu tego stanowiska, w okolicach wykopów z 1976 r. (ryc. 1).

6. Chronologia względna obu zarejestrowanych form osadniczych, tj. cmentarzyska szkieletowego i osady rzemieślniczej, pozostaje nadal w sferze hipotez. Po badaniach w 1976 r. cmentarzysko datowane zostało na XII-XIII (XIV) w. (L. Gajewski, J. Gurba 1977; W. Kozak-Zychman 1992, s. 187; 1998, s. 147). Może budzić to wątpliwości przy chronologii i rzemieślniczo-usługowej funkcji osady odsłoniętej w 1987 r. na wschodnim krańcu stanowiska. Dotychczas nie znamy przykładu aby cmentarzysko i warsztaty produkcyjne funkcjonowały równocześnie obok siebie, czy nawet „przenikały” się wzajemnie (jak to zaobserwowano w 1976 r. - por. L. Pawlata 1981). Dlatego przyszłe badania powinny uwzględnić również możliwość, że pierwotnie - w X (?) - XI w. - cmentarz przy grodzie mógł być założony na, dobrze eksponowanej w lokalnej topografii, zachodniej partii stanowiska, tj. na drugim podgrodziu zw. Podzamcze. W miarę rozwoju osadnictwa powiększono powierzchnię cmentarzyska w kierunku wschodnim, a bliższe grodowi pierwsze podgrodzie, tj. stanowisko nr 2, rozrastało się w jedynym możliwym kierunku północno-zachodnim, dochodząc stopniowo do granic starszego cmentarza na stanowisku nr 3. Doprowadziło to do konieczności szukania nowego miejsca na cmentarz grzebalny i być może dopiero w połowie XII w. (J. Gurba, I. Kutyłowska 1976, s. 232; W. Kozak-Zychman 1998)

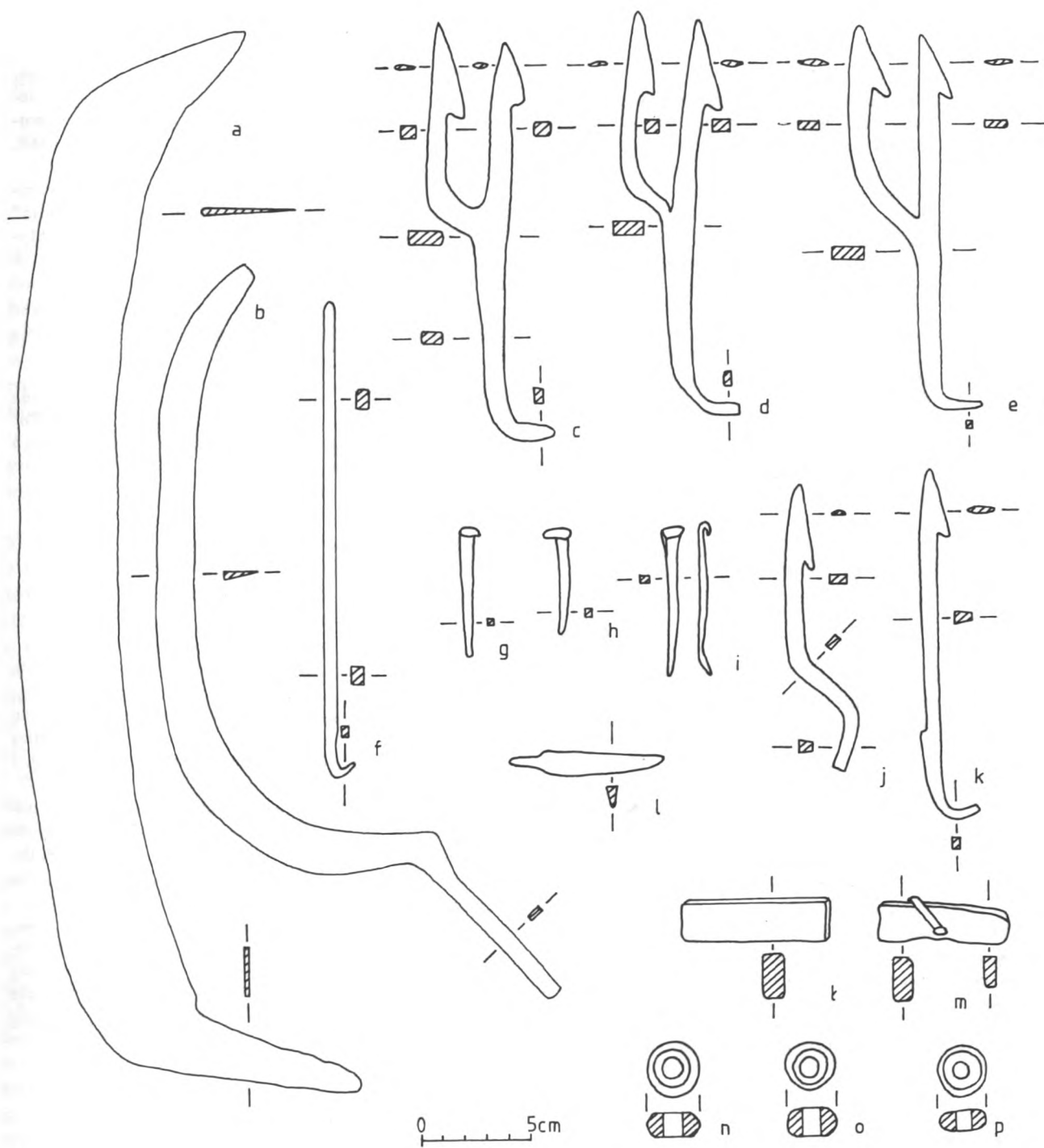


Ryc. 1. Czermno Kolonia, stan. 3. Plan sytuacyjny.

założono go na prawym (wschodnim) brzegu Huczwy - stanowisko nr 1 we Wronowicach-Doliwo (K. Jażdżewski 1959, s. 74; J. Gurba, I. Kutyłowska 1976), jak też bliżej nie datowany cmentarz w obrębie grodu (J. Gurba, L. Gajewski 1978; W. Kozak-Zychman 1988).

Ustalenie przynajmniej chronologii względnej trzech cmentarzysk zlokalizowanych przy grodzisku w Czermnie, jest uzasadnione również wynikami badań antropologicznych. Wykazały one, że osobnicy z cmentarzyska przy grodzie i we Wronowicach-Doliwie nie wykazują róż-

nic rasowych, natomiast zmarłych pochowanych na stanowisku 3 wyróżnia „...niespotykany w dwu pozostałych grupach, bardzo wysoki odsetek składnika armenoidalnego - u kobiet 29%, u mężczyzn 42%” (W. Kozak-Zychman 1998, s. 148). O tym, że zróżnicowanie typologiczne i rasowe ludności pochowanej na stanowisku 3 jest wyraźnie odmienne „na tle większości serii wczesnośredniowiecznych, w tym także z Polski południowo-wschodniej” sygnalizowano również w materiałach wcześniej publikowanych (W. Kozak-Zychman 1992, s. 191).



Ryc. 2. Czermno Kolonia, stan. 3, badania 1997 r. Przedmioty żelazne: a-m; przęśliki z łupku wołyńskiego: n-p.

## LITERATURA

- Gurba J., Gajewski L.  
 1976 Czermno-Kolonia, gm. Tyszowce, woj. zamojskie, stanowisko II, *Inf. Arch.*, 1976, s. 183-184.  
 1977 Zespół osadniczy Czermna-Czerwienia w świetle nowych badań archeologicznych, „*Folia Societatis Scientiarum Lublinensis*”, vol. 20, Hum., 1-2, s. 4-6.
- Gurba J., Kutyłowska I.  
 1976 Wronowice-Doliwo, gm. Turkowice, woj. zamojskie, stanowisko I, *Inf. Arch.* 1975, s. 231-232.
- Jażdżewski K.  
 1959 Ogólne wiadomości o Czermnie-Czerwieniu, *APol.*, t. 4, s. 67-92.
- Kozak-Zychman W.  
 1988 Opracowanie antropologiczne materiałów kostnych z wczesnośredniowiecznego grodziska w Czermnie (stan. 1), gm. Tyszowce, woj. zamojskie, *Pr. i Mat. Zam.*, s. 93-107.
- 1992 Opracowanie antropologiczne materiałów kostnych z cmentarzyska przygodowego „Czerwienia” w Kolonii Czermno (stan. 3), woj. zamojskie, „*Rocznik Zamojski*”, t. 3, 1987-1988, s. 187-191.
- 1998 Wczesnośredniowieczne cmentarzyska kompleksu grodowego „Czermna-Czerwienia” w świetle badań antropologicznych, [w:] *Mynęte i súčasne*, s. 147-151.
- Nadolski A.  
 1959 Prace wykopaliskowe w Czermnie nad Huczwą, pow. Tomaszów Lubelski, w 1952 r., *APol.*, t. 4, s. 93-104.
- Pawłata L.  
 1981 *Osada i cmentarzysko wczesnośredniowieczne na stanowisku 3 w miejscowości Czermno Kolonia, gm. Tyszowce (z badań wykopaliskowych w 1976 roku)*, mps mgr UMCS.

IRENA KUTYŁOWSKA

## A CRAFTSMAN'S SETTLEMENT IN CZERMNO KOLONIA, SITE 3, ZAMOŚĆ VOIVODSHIP

The first archaeological excavations at the so called „Podzámce”, that is, the second fore-stronghold settlement of the Czermno Kolonia stronghold were carried out in 1976. It was there that an inhumation row cemetery was discovered together with relics of a settlement adjacent to the stronghold, which is dated to the 12th/13th century. It was not possible then to determine the size and range of the cemetery.

In 1997 excavation trenches were set up within a distance of about 20 m from the ones from 1976 at the culmination of the eastern part of the site (Fig. 1).

The examined area did not bear graves or even human bones or other relics suggesting the presence of destroyed burials. The stratigraphy as well as the features and finds point to the existence of a craftsman's settlement or just of a cluster of workshops there in the 12th-13th centuries. A great number of jettisoned ready-made products may suggest that the settlement

was abandoned suddenly. The products include: a scythe, a sickle, fishing spears, knives, spindle whorls made of Volhynian slate (Figs. 2 and 3), as well as unused raw materials and litter in the form of burnt lumps of Volhynian slate, iron bars (Fig. 3 e-f), iron and glass dross.

Most probably the range of the inhumation cemetery, uncovered during the excavations in 1976, should be limited to the north-western part of the site, while the border between the two very different utilisation forms most certainly ran in the vicinity of the excavation trenches from 1976.

The relative chronology of the cemetery and the craftsman's settlement still remains unresolved. Anthropological studies have demonstrated that the individuals from the cemetery display a racial differentiation in comparison with the people buried in the maidan of the stronghold and the neighbouring cemetery at Wronowice - Doliwo.