

Maruszczak, Henryk

"Ogrodzisko" w Romanowie, pow. Krasnystaw, woj. lubelskie

Archeologia Polski Środkowowschodniej 4, 202-208

1999

Artykuł został zdigitalizowany i opracowany do udostępnienia w internecie przez **Muzeum Historii Polski** w ramach prac podejmowanych na rzecz zapewnienia otwartego, powszechnego i trwałego dostępu do polskiego dorobku naukowego i kulturalnego. Artykuł jest umieszczony w kolekcji cyfrowej bazhum.muzhp.pl, gromadzącej zawartość polskich czasopism humanistycznych i społecznych.

Tekst jest udostępniony do wykorzystania w ramach dozwolonego użytku.

HENRYK MARUSZCZAK

„OGRODZISKO” W ROMANOWIE, POW. KRASNYSTAW WOJ. LUBELSKIE**I. UWAGI WSTĘPNE**

Opracowanie wykonano w 1998 r. na zapotrzebowanie Wojewódzkiego Oddziału Państwowej Służby Ochrony Zabytków w Zamościu. Opracowany obiekt znany jest jako „Ogrodzisko”. Pod tą nazwą opisał go krótko S. Nosek (1957), w podstawowym studium pt. „Materiały do badań nad historią starożytną i wczesnośredniowieczną międzyrzecza Wisły i Bugu”. Nazwa ta jest zamieszczona w wykazie „Urzędowe nazwy...” (1970), ale nie znalazłem jej na żadnej z map topograficznych. Znana jest zresztą dotychczas mieszkańcom wsi Romanów oraz sąsiednich Dworzysk. Na temat jej pochodzenia nie usłyszałem konkretnych, nowych – w stosunku do już opublikowanych – informacji od spotkanych w terenie mieszkańców wymienionych wsi.

Po wstępnym zaznajomieniu się, tzn. przed wyjazdem w teren, z różnymi mapami oraz zdjęciami lotniczymi udostępnionymi przez Wojewódzki Oddział Państwowej Służby Ochrony Zabytków w Zamościu, wyraziłem opinię, że jest to „domniemane grodzisko”. Po zakończeniu badań terenowych i podsumowaniu wniosków z analizy zgromadzonych materiałów faktycznych opinię taką podtrzymuję z pewnymi zastrzeżeniami.

Romanów jest wsią po raz pierwszy wykazaną w źródłach historycznych dotyczących 1448 r. (B. Czopek 1998, s. 189). Niewielki i prostoliniowy wał/nasyp, stwierdzony przeze mnie przy drodze z Romanowa do Dworzysk, może stanowić pozostałość nieokreślonych obiektów, ale raczej nie jest reprezentatywny dla wczesnośredniowiecznych grodzisk obronnych.

II. POŁOŻENIE OBIEKTU ORAZ OGÓLNA, GEOLOGICZNA I GEOMORFOLOGICZNA CHARAKTERYSTYKA JEGO OKOLICY

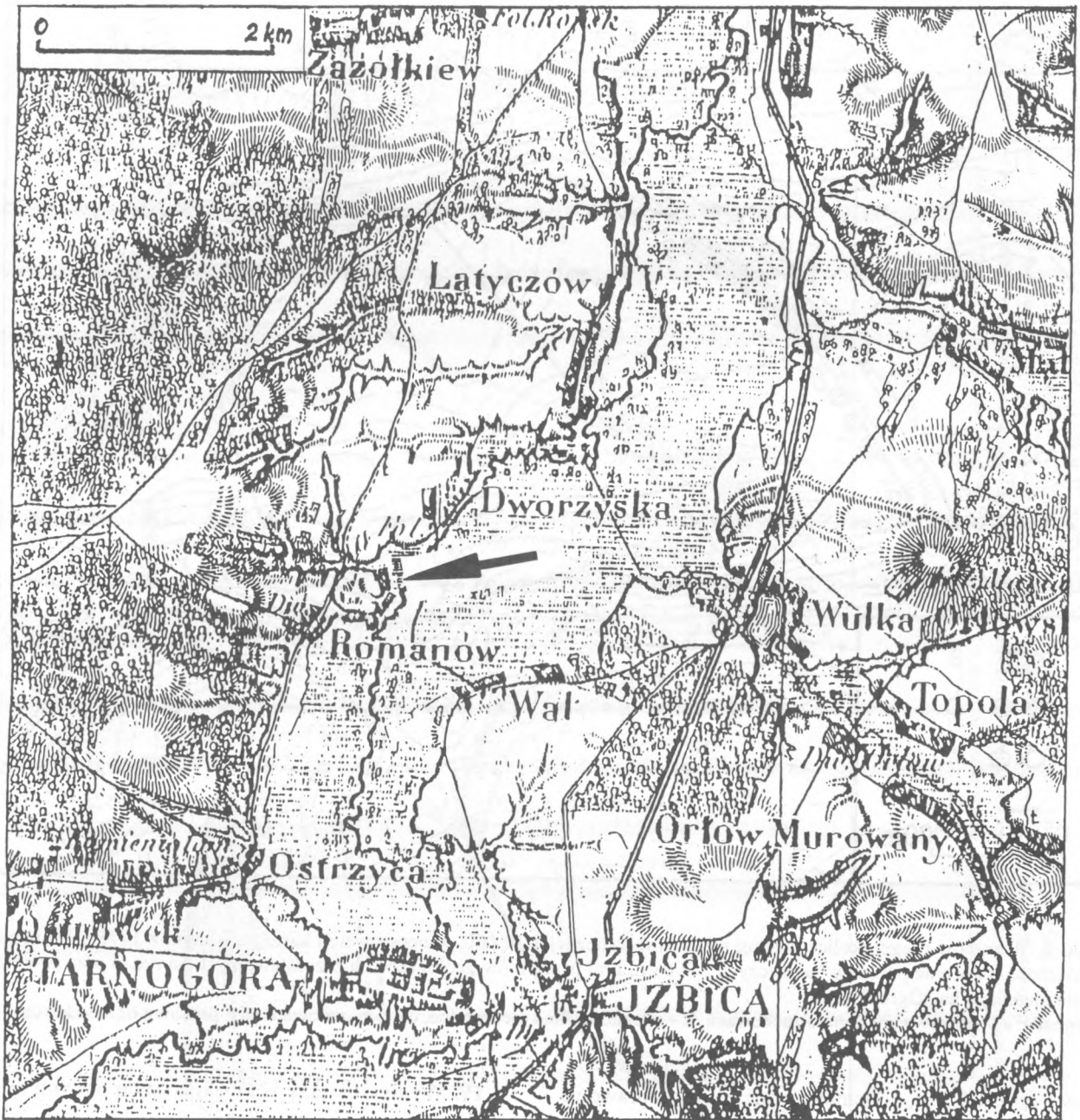
1. Położenie i główne cechy rzeźby obszaru. „Ogrodzisko” położone jest między wsiami Romanów i Dworzyska, gm. Izbica, w dolinie środkowego Wieprza, dzielącej dwa mezoregiony Wyżyny Lubelskiej, a mianowicie Wzniesienie Giełczewskie na zachodzie i Wzniesienie Grabowieckie na wschodzie (ryc. 1). Zajmuje ono naturalnie wyodrębnioną część wysokiej terasy nadzalewowej Wieprza, stanowiącej bardzo istotny element rzeźby rozległej doliny, która na odcinku od Tarzymiech do Krasnegostawu ma cechy przełomu rzecznoego dzielącego dwa wymienione, najwyżej wznoszące się mezoregiony Wyżyny Lubelskiej. Teren badany położony jest po lewej stronie Wieprza. Po przeciwległej stronie tej rzeki, w podobnej sytuacji geomorfologicznej, znajduje się miejscowość Wał, której nazwę zanotowano po raz

pierwszy w źródłach historycznych w 1610 r. (B. Czopek 1988). Nazwa „Wał” może także wskazywać na jakiś związek z obiektami ziemnymi; nie wiadomo jednak jakimi i gdzie położonymi.

Punkt kulminacyjny na Ogrodzisku, 205,8 m n.p.m., wznosi się do 45 m ponad dzisiejsze dno doliny Wieprza, czyli terasę zalewową użytkowaną jako łąki. Wysokie do 20 m i wyraźnie zaznaczone krawędzie terasy nadzalewowej Wieprza stanowią naturalne granice Ogrodziska od południa i wschodu. Po stronie północnej granicę tę wyznacza głęboka, sucha dolina erozyjno-denuwacyjna, a po stronie zachodniej głębocznicą drogi z Romanowa do Dworzysk. Obszar w tych granicach obejmuje około 18 ha.

2. Budowa geologiczna. Wysoką terasę nadzalewową Wieprza w okolicy Romanowa – podobnie jak na całym dłuższym odcinku od Tarzymiech do Krasnegostawu – budują miększe utwory fluwialne (piaszczyste) i fluwialno-rozlewiskowe (mułkowe i mułkowo-piaszczyste) z okresu ostatniego zlodowacenia (Szczegółowa mapa geologiczna Polski 1 : 50 000, ark. Krasnystaw, 1987). U góry występuje na nich znacznie cieńsza (rzędu paru metrów) pokrywa lessów subarealnych, także z okresu ostatniego zlodowacenia. Na stromych i wysokich krawędziach terasy odsłaniają się te utwory w miejscach aktualnie podcinanych przez meandrujące koryto Wieprza (np. w Latyczowie). Widoczna w tych odsłonięciach miąższość utworów budujących terasę sięga do 20 m. Tylko w dolnych częściach krawędzi terasowej odsłaniają się utwory fluwialne ze starszych zlodowaceń. Te starsze utwory osiągają miąższość łączną do kilkudziesięciu metrów. Stare dno erozyjne doliny Wieprza, wycięte w skałach górnokredowych, znajduje się bowiem na głębokości około 50 m poniżej dna dzisiejszego (M. Harasimiuk 1991, M. Harasimiuk i in. 1988).

3. Stosunki hydrogeologiczne. Według „Mapy hydrogeologicznej Polski 1 : 200 000” (ark. „Chełm” 1984) wody gruntowe w obrębie wysokiej terasy nadzalewowej w okolicy Romanowa znajdują się na głębokościach do 40 m. Są to przeważnie wody o dobrej jakości, z wyjątkiem miejsc, w których występują płytko i są słabo izolowane od powierzchni topograficznej. Potencjalna wydajność typowego otworu studziennego wynosi 10-30 m³/h. Tak znaczna wydajność studzien wiąże się z występowaniem obfitych wód gruntowych, w głębokiej rynnicy erozyjnej pra-Wieprza, wypełnionej głównie piaszczystymi utworami fluwialnymi wieku plejstoceńskiego.



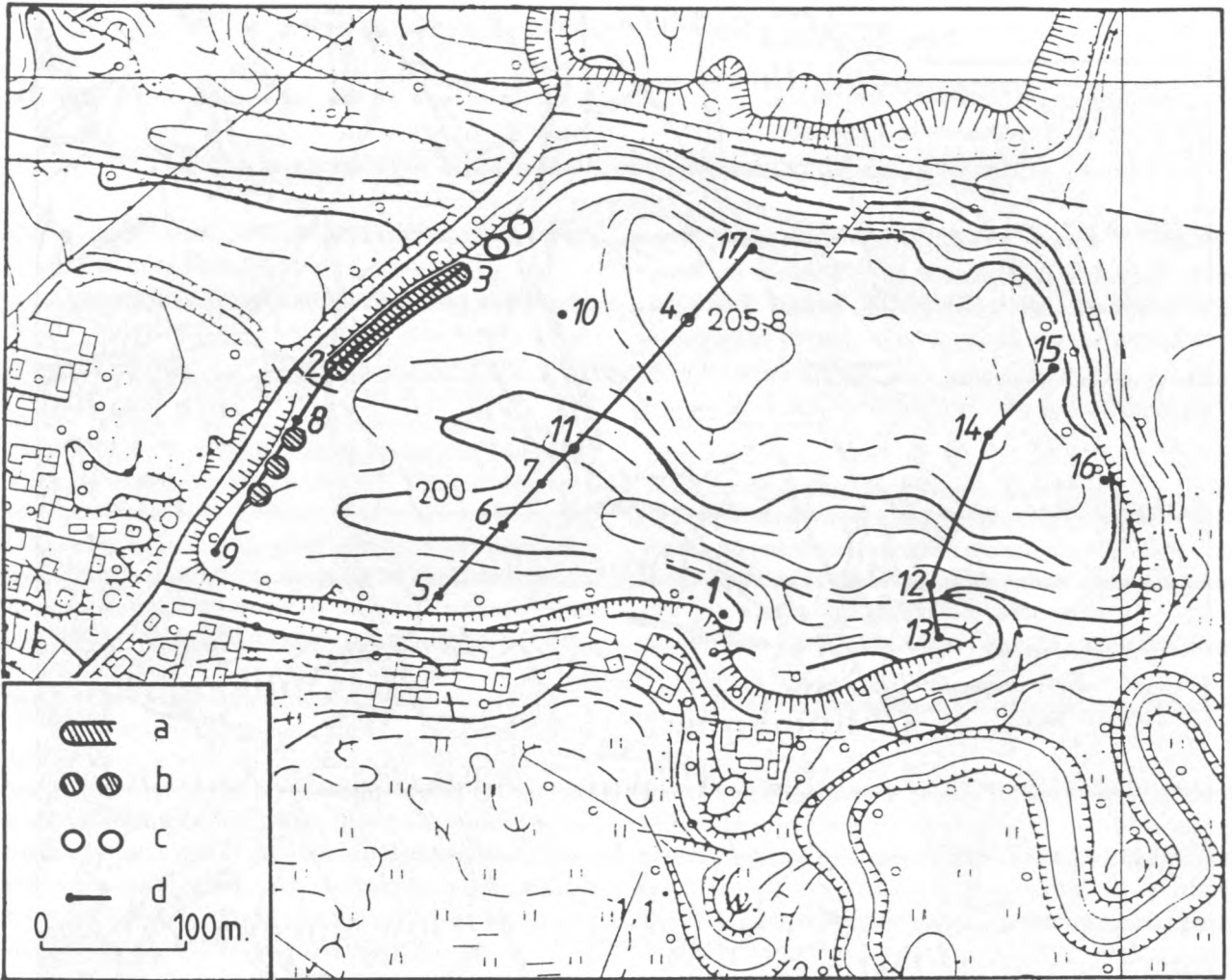
Ryc. 1. Położenie Romanowa w dolinie Wieprza na odcinku od Tarnogóry do Krasnegostawu według tzw. „Mapy Kwaterni-strzostwa” (Topograficzna Karta Królestwa Polskiego 1839), strzałką zaznaczono lokalizację „Ogrodziska”.

III. PRACE WYKONANE W TERENIE

1. Rekonesans wstępny oraz badania na terenie Ogrodziska wykonano 17 i 31 lipca oraz 26 sierpnia 1998 r. Stwierdzono, że nie ma tam znaczących, sztucznych obiektów ziemnych w układzie charakterystycznym dla grodzisk średniowiecznych. Wyraźniej wyodrębniająca się forma owalna, w środkowej i pn.-zach. części Ogrodziska, stanowi naturalny element ukształtowania terenu. Na zdjęciach lotniczych oglądanych z niewłaściwej perspektywy (tzn. zwykle przeciwległej do kierunku „nalotu zdjęciowego”), ma ona tylko pozorne cechy wklęsłej misy,

takiej jak w przypadku centralnych majdanów grodzisk średniowiecznych. Faktycznie jest to jednak forma wypukła, co jednoznacznie dokumentuje mapa topograficzna (ryc. 2) oraz „Mapa sytuacyjno-wysokościowa 1 : 2 000”, opracowana przez J. Niedźwiedzia i A. Medaka, którą otrzymałem jako podkład do badań terenowych.

Jedyną znacząca forma sztuczna, wyraźnie widoczna w terenie, ma postać wału – nasypu – równoległego do skarpy głęboczniczy drogi z Dworzysk do Romanowa. Ciągnie się ona obecnie na odcinku około 120 m; od strony pół uprawnych ma wyraźną krawędź o wyso-



Ryc. 2. Romanów i jego okolice według mapy topograficznej 1:10 000, w opracowaniu kartograficznym z 1975 r. Na mapie oznaczono położenie punktów badawczych z 1998 r., linii przekrojów geologicznych przedstawionych na ryc. 3 oraz przebieg wału ziemnego na „Ogrodzisku”.

Legenda: a – nasypy wału dobrze zachowane, b – zdenudowane i nieczytelne, c – zdegradowane, d – przebieg linii badawczych.

kości do 1.0-1,5 m, podcinaną przez zabiegi uprawowe na przyległym zagonie polnym. Odcinek środkowy tego wału jest zaznaczony na „Mapie sytuacyjno-wysokościowej 1 : 2 000” terenu Ogrodziska.

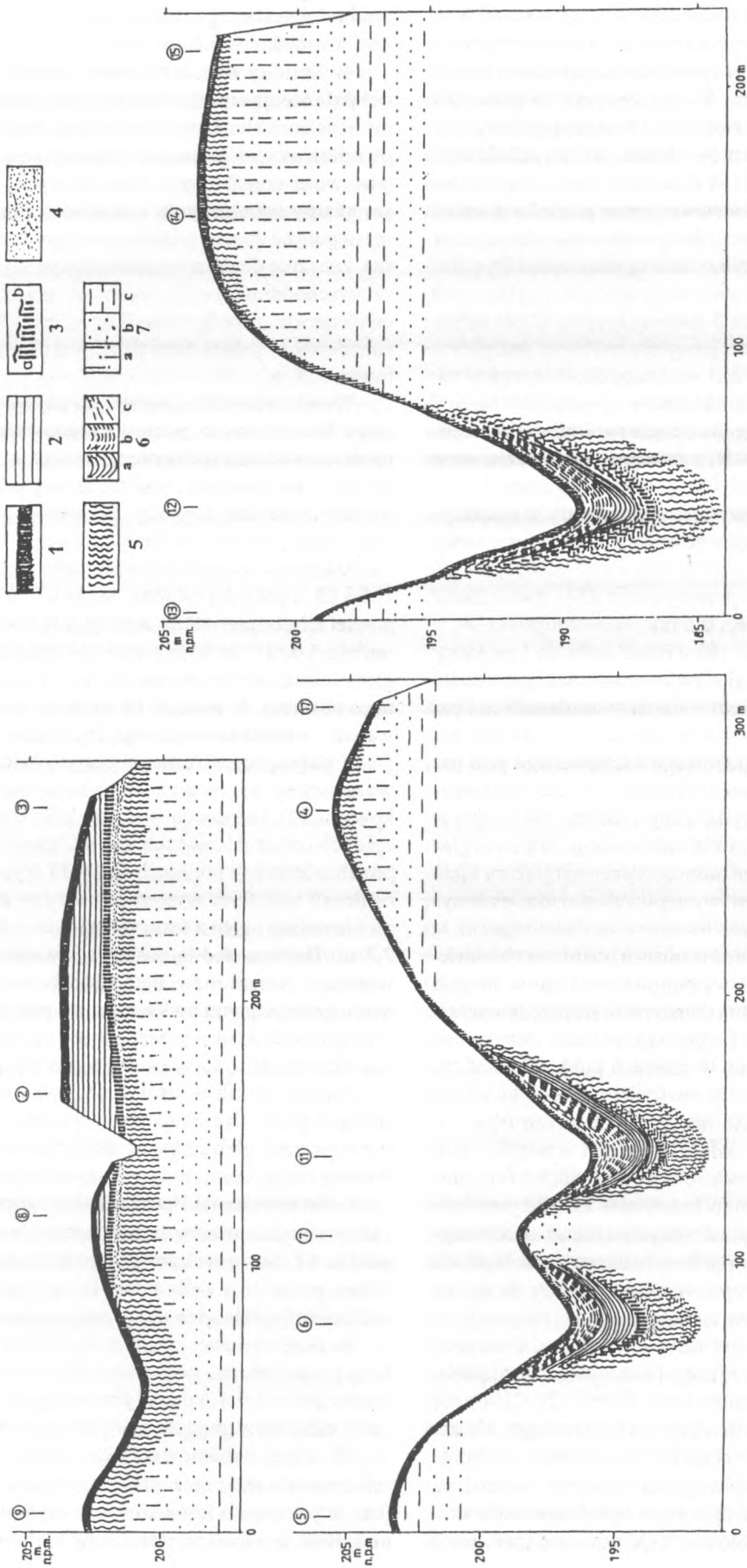
2. W trakcie badań terenowych wykonano 17 wierceń ręcznym świdrem badawczym, o łącznym metrażu 57,9 m. Celem tych wierceń było: a) określenie budowy geologicznej wymienionego wału, b) skontrolowanie innych mikroform rzeźby o cechach przypominających wały/nasypy, c) określenie na podstawie analizy profili glebowych zmian ukształtowania terenu w następstwie działalności gospodarczej.

W związku z tym, że wierceń wykonano tylko siedemnaście, zachowano pierwotną ich numerację, odpowiadającą kolejności wykonania prac w etapie rekonwersyjnym i późniejszym. Punkty, w których były one wykonane oznaczono na ryc. 2.

IV. WYNIKI ANALIZY ZGROMADZONYCH DANYCH FAKTYCZNYCH

1. Uwagi dotyczące budowy geologicznej. Utwory występujące na terenie Ogrodziska odsłaniają się obecnie przede wszystkim na skarpie głęboczniczy drogowej po stronie zachodniej oraz przy punkcie badawczym 1. W odsłonięciach tych mamy u góry subarealne, węglanowe lessy i lessy piaszczyste, a niżej rozlewiskowe i fluwialne utwory pylaste/mułkowe, z wyraźnymi przewarstwieniami piaszczystymi. Występują one w sekwencji podobnej do zbadanej i opisananej z terenu Latyczowa (M. Harasimiuk 1991, ryc. 6, s. 91). Uwzględniając obserwacje tych odsłonień oraz wyniki moich wierceń można stwierdzić, że Ogrodzisko w całości związane jest z wysoką terasą nadzalewową Wieprza, datowaną na okres ostatniego zlodowacenia.

2. Charakterystyka sztucznego obiektu ziemnego. Prostoliniijny wał ziemny na zachodnim skraju Ogrodzi-



Ryc. 3. Przekroje geologiczne terenu „Ogrodziska” w Romanowie; opracował H. Maruszczak w 1998 r. Legenda: 1 – dzisiejsza warstwa orna i humusowy poziom darniowy; 2 – nasyp wału ziemnego; 3 – zagrzebany pod nasypem i deluwiami poziom humusowy (a) oraz produkty jego degradacji i przemieszczenia (b); 4 – glebowy poziom przemycania (eluwacji); 5 – glebowy poziom wmywania (iluwacji); 6 – deluwia glebowe czyli produkty erozji głąb: fazy starszej (a), średniej (b), najmłodszej (c); 7 – utwory z ostatniego zlodowacenia budujące wysoką terasę Wicprza: subrealne lessy piaszczyste (a), piaski rozlewiskowe i fluwialne (b), mułki rozlewiskowe (c).

ska ma obecnie długość około 120 m i szerokość do 5-10 m u swojej podstawy. Jego wyraźna skarpa wewnętrzna – formowana przez zabiegi uprawowe na sąsiednim polu – ma wysokość 0,5-1,5 m. Skarpa zewnętrzna natomiast przeważnie przechodzi stopniowo w skarpe głębocznicy drogi Dworzyska-Romanów; łączna ich wysokość wynosi około 5 m. Faktyczną wysokość wału i jego budowę przedstawiam na podstawie opisu punktów badawczych 2 i 3. Wynika z nich, że w zachowanej dotychczas części wału nasyp ma tylko do 2 m miąższości (ryc. 3).

Nasyp buduje tworzywo niżej występującej (tzn. pod wałem) gleby w punkcie 3 lub węglanowy utwór lessowy – 2. Na materiale nasypowym rozwinięty jest glebowy poziom darniowy (wał porastają obecnie trawy, roślinność zielna i nieliczne krzewy).

Pod nasypem występuje dobrze rozwinięta, holocenińska, gleba typu A – E – B, z następującymi poziomami genetycznymi:

a/ poziom humusowy (A) ciemnoszary o miąższości 0,3-0,4 m (jest to zapewne dawny poziom uprawowy lub darniowy);

b/ poziom słabego przemywania (E), stwierdzony w punkcie 3 o miąższości 0,3 m;

c/ poziom iluwialny (B) o miąższości do 1 m, który w punkcie 2 jest wyraźnie „ogłowiony”, tzn. pozbawiony pierwotnej części górnej w następstwie denudacji i zabiegów uprawowych.

Z analizy profilu glebowego zachowanego pod nasypem wału zdaje się więc wynikać, że przed jego zbudowaniem teren był użytkowany rolniczo. W środowisku leśnym, pierwotnym dla omawianego obszaru, gleba miała bowiem poziom humusowy mniej miąższy i jaśniej zabarwiony, a niżej występujący poziom przemywania był wyraźniejszy.

3. Poszukiwania śladów innych, sztucznych obiektów ziemnych. Oznak występowania śladów innych obiektów ziemnych można dopatrywać się przede wszystkim przy południowym brzegu Ogrodziska. Dlatego też wykonano tam wiercenia w czterech punktach: 1, 5, 9, 13. W żadnym z nich nie stwierdzono geologicznych dowodów występowania nasypów ziemnych (ryc. 3). Zwracam uwagę, że w kilku miejscach występują tam wyraźne skarpy uprawowe, o wysokości 0,5-1,0 m, oddzielające trawiasto-zielno-krzewiaste zarośla przy krawędzi Ogrodziska od upraw rolnych. Jeden z takich fragmentów występuje przy punkcie badawczym 1. Budowa geologiczna tych skarp uprawowych świadczy, że nie ma tam sztucznych nasypów ziemnych.

Nikły ślad jakiegoś nasypu (?) stwierdziłem przy wschodnim brzegu Ogrodziska (warstwa „a” o miąższości 1,0 m), w punkcie badawczym 16 (ryc. 2). Chyba nie są to jednak resztki sztucznego wału ziemnego. Na zardarnionym ostańcu wierzchowiny ogrodziskiej występuje pokrywa utworu humusowego o miąższości około 1 m. Sądzę, że jest to ślad po uprawach ogrodniczo-sadowniczych. W pierwszej połowie XIX w., u stóp dawnych

wschodniego brzegu Ogrodziska, występowały zabudowania wiejskie wsi Romanów (ryc. 1).

4. Zmiany ukształtowania terenu spowodowane działalnością gospodarczą (uprawą ziemi). Ewidentnymi oznakami skutków użytkowania rolniczego są skarpy uprawowe na granicach pól/zagonów w terenach intensywniej urzeźbionych (tzw. falistych). Najwyraźniejsze skarpy takiego typu, o wysokości do paru metrów, występują na zboczu północnym Ogrodziska. Wyraźniejsza, znacznie dłuższa i wyższa skarpa występuje na zboczu wschodnim (ryc. 2). Jednakże tam ukształtowała się ona zapewne przede wszystkim w związku z rozwojem zabudowy wiejskiej, istniejącej jeszcze w pierwszej połowie XIX w.

Wyniki wierceń wykonanych na Ogrodzisku świadczą o dość istotnych, pozornie niedostrzegalnych zmianach spowodowanych przez rolnicze użytkowanie ziemi. W kilku punktach, w obrębie wypukłych form rzeźby, stwierdziłem dowody zredukowania miąższości, czyli „ogłowienia”, profilu glebowego. Właściwie chyba całkowicie została zdenudowana gleba w punktach 1, 5 i 13, a prawdopodobnie także i 7. W punktach tych powierzchnia pierwotna została więc obniżona co najmniej o 1,5 m (taka była przeciętna miąższość pierwotnej gleby leśnej, rozwiniętej na utworach lessowych omawianego obszaru). W punkcie 15 wielkość denudacji oszacowałem – na podstawie takiego kryterium – na około 1 m.

Z paleogeograficznego punktu widzenia bardziej wymowne są wyniki wierceń wykonanych w osi linii ciekowych, czyli na dnach suchych dolin erozyjno-denudacyjnych, urozmaicających teren Ogrodziska. Z analizy profili wierceń w punktach 6, 11, 12 (ryc. 2) wynika, że na dnach tych form występują pokrywy produktów erozji (denudacji) gleb z form wypukłych o miąższości 2,3-2,7 m. Dopiero pod tą pokrywą utworów deluwialnych występują dobrze rozwinięte gleby holoceniskie, z poziomami genetycznymi podobnymi jak pod wałem/nasypem w punktach 2 i 3, ale wyróżniającymi się miąższością większą, odpowiednią do sytuacji geomorfologicznej.

Analiza profili wiertniczych, wykonanych na dnach suchych dolin, daje podstawę do wyróżnienia kilku faz rozwoju erozji gleb i odpowiedniej akumulacji deluwiów. Według mojej opinii były to fazy następujące:

I. pierwsze oznaki bardzo słabej zapewne erozji gleb i akumulacji deluwiów są zarejestrowane w warstwie c₁ punktu 12. Są to wskaźniki „rozluźnienia” szaty naturalnej, pierwotnej roślinności leśnej; pod osłoną takiej roślinności erozja gleb nie rozwija się bowiem;

II. fazę wyraźnej erozji gleb, związaną z działalnością gospodarczą, poświadczają warstwy deluwiów o miąższości 1,0-1,6 m, przykrywających poziom humusowy niżej występującej gleby holocenińskiej;

III. okres zahamowania czy osłabienia erozji gleb rejestrowany jest przez słabo rozwiniętą glebę typu A-B (tzn. z poziomem humusowym i poziomem brunatnienia). Była to zapewne słabo rozwinięta leśna gleba bru-

natna, względnie inna gleba inicjalnego stadium rozwojowego. Są to warstwy b_1 i b_2 w punkcie 11 oraz c_1 - c_2 w punkcie 6. Gleba ta może być świadectwem mało intensywnego użytkowania rolniczego, względnie odnośny naturalnego krajobrazu leśnego;

IV. drugą fazę słabszej już zapewne erozji gleb reprezentują humusowe (szare a nawet ciemnoszare) deluwia o miąższości 0,4-1,0 m. W okresie tym na Ogrodzisku zapewne występował krajobraz „parkowy”, ze śródleśnymi wyspami polno-łąkowymi;

V. ostatnią fazę erozji gleb reprezentują deluwia, także humusowe ale jaśniej zabarwione, o miąższości 0,6-1,2 m. Rozwinięta jest na nich dzisiejsza warstwa uprawowa (orna). Fazę tę wiąże z intensyfikacją rolniczego użytkowania ziemi w ciągu ostatnich stukilkudziesięciu lat, po likwidacji systemu pańszczyźnianego. W tym okresie na Ogrodzisku dominował już krajobraz polny.

Na podstawie przedstawionych faktów geologicznych, geomorfologicznych i paleogeograficznych budowę wału ziemnego na zachodnim skraju Ogrodziska datowałbym na IV z wyróżnionych okresów. Nie znam faktów natury archeologicznej i historycznej, które pozwalałyby dokładniej datować ten wał. W czasie badań terenowych nie znalazłem żadnych artefaktów, które można byłoby wykorzystać w rozważaniach na ten temat.

V. WNIOSKI KOŃCOWE I Dyskusja Wyników

1. Podczas moich „poszukiwań” kameralnych i badań terenowych nie znalazłem oznak występowania grodziska typu średniowiecznego na Ogrodzisku. Ten obiekt geograficzny, o powierzchni ogólnej 18 ha, obejmuje część wysokiej terasy nadzalewowej Wieprza, dość wyraźnie wyodrębnioną w sposób naturalny (ryc. 2). Jego granice stanowią z trzech stron wyraźnie zarysowane zbocza o wysokościach miejscami przekraczających nawet 10-15 m. Są to mianowicie: od północy – zbocze o nachyleniach przeważnie rzędu 15-20° ujęciowego odcinka dużej, suchej doliny erozyjno-denudacyjnej; od wschodu – krawędź wysokiej terasy nadzalewowej Wieprza o nachyleniach do 20-25°; od południa – krawędź wysokiej terasy nadzalewowej Wieprza o nachyleniach miejscami przekraczających 30°. Tylko od czwartej, tzn. zachodniej strony ogrodziska człon wysokiej terasy nadzalewowej przechodzi stopniowo w zbocze doliny Wieprza. Po tej też stronie wybudowano wał/nasyp ziemny.

2. Z wału ziemnego względnie dobrze zachował się dotychczas odcinek o długości około 120 m, wyraźnie czytelny na planie geodezyjnym 1 : 2 000. Pierwotnie najprawdopodobniej był on mniej więcej dwukrotnie dłuższy. W odcinku pd.-zach. – tzn. na południe od drogi gruntowej przecinającej w kierunku równoleżnikowym całe Ogrodzisko – wał został zniszczony dość skutecznie przez orkę i inne zabiegi uprawowe; z pierwotnego nasypu ziemnego zachowało się w punkcie badawczym 8 zaledwie około 0,5 m, w postaci niedostrzegalnej na zewnątrz. Na odcinku pn.-wsch. część wału zniszczo-

no w trakcie eksploatacji materiału gruntowego na budowę nasypu drogi z Dworzysk do Romanowa, która w ciągu ostatnich parudziesięciu lat otrzymała trwałą nawierzchnię.

3. Wobec braku konkretnych faktów można tylko zastanawiać się czy wał/nasyp ziemny spełniał funkcje obronne. Strome i dość strome zbocza naturalne Ogrodziska niewątpliwie mogły mieć walory obronne. Zbocza te jednak „broniły” dostępu od strony rozległego dna doliny Wieprza, zabagnionego niegdyś w stopniu znacznie większym niż obecnie, a więc także mającego walory obronne. Tego typu miejsc, z natury obronnych, można wskazać znacznie więcej po lewej, romanowskiej stronie Wieprza. W Tarnogórze, odległej 3,5 km na południe od Romanowa, występuje wąski półwysep wysokiej terasy nadzalewowej o podobnych walorach obronnych, w miejscu znacznie dogodniejszym dla przeprawy przez Wieprz (vide ryc. 1). Gdybyśmy przyjęli koncepcję obronnej roli omawianego wału, to moim zdaniem winien on być zbudowany także od strony północnej, względnie łatwo dostępnej z głębokiej, ale suchej doliny erozyjno-denudacyjnej.

4. Uwzględniając przedstawione argumenty skłonny jestem traktować Ogrodzisko raczej jako wręcz naturalnie wyodrębniające się uroczysko kulturowo-gospodarcze. Wał ziemny zbudowany od strony zachodniej „odgradzał” prowadzoną na nim działalność gospodarczą, zapewne razem z funkcjami ośrodka dyspozycyjnego posiadłości ziemskiej. Być może wał miał spełniać przy tym także jakieś funkcje obronne. Dalsze rozważania na ten temat, przy dotychczasowym zasobie faktów, mogą mieć tylko charakter akademicki. Gdyby podjęto poszukiwania takich faktów metodami archeologicznymi, to sugerowałbym zwrócenie uwagi na: a) pola uprawne między punktami 1 i 13 oraz drogą gruntową, równoległą do linii łączącej wymienione punkty po stronie północnej, gdyż informowano mnie w terenie o wyorywanych tam kościach; b) pole uprawne z punktem badawczym 10, gdyż według relacji jego właściciela wyorywane tam były spalone słupy czy belki.

5. Romanów położony jest obecnie przy drodze lokalnej. W pierwszej połowie XIX w. drogę tę wyodrębniano jednak jako „trakt wielki zwyczajny” (vide Topograficzna Karta Królestwa Polskiego, 1839); prowadził on z miasta Krasnystaw przez Rońsko i Romanów do miasta Tarnogóra (ryc. 1). Przez Romanów mogła prowadzić dawniej także jakaś droga handlowej wymiany dalekosiężnej. Może o tym świadczyć „skarby monet rzymskich”, znaleziony na południowym zboczu Ogrodziska, w naczyniu glinianym wstępnie datowanym na III w. (J. Gurba 1966). Fakt ten pozwala sugerować, że historia osadnictwa na omawianym obszarze sięga dość odległych czasów. Wyróżniona przeze mnie pierwsza faza ożywionej erozji gleb na Ogrodzisku chyba także na to wskazuje. Można nawet sądzić, że faza ta rozwijała się wyraźnie przed okresem rzymskim. Drugą fazę

rozwoju erozji gleb – mniej intensywnej lub krócej trwającej – można więc wiązać ze słowiańskim okresem średniowiecznym. Wał ziemny zbudowano więc zapewne (?) u schyłku średniowiecza lub może nawet już w czasach nowożytnych. Wydaje się, że sugerowany młody

wiek wału ziemnego bardziej odpowiadałby mojej interpretacji Ogrodziska jako uroczyska kulturowo-gospodarczego. Trzecia, tzn. najmłodsza faza rozwoju erozji gleb przypada już na czasy najnowsze, po likwidacji systemu pańszczyźnianego w połowie XIX w.

LITERATURA

- Czopek B.
1988 Nazwy miejscowe dawnej Ziemi Chełmskiej i Bełskiej (w granicach dzisiejszego państwa polskiego). *Prace Instytutu Języka Polskiego*, 67, Wrocław, 208 s.
- Gurba J.
1966 Romanów, pow. Krasnystaw. Skarb monet rzymskich (notatka wstępna). *WN, R 10*, s.184-185.
- Harasimiuk M.
1991 Vistulian glacial cycle of the fluvial processes development in the valley of the middle Wieprz River, SE Poland (Vistuliański cykl glacialny rozwoju procesów fluwialnych w dolinie środkowego Wieprza, Polska SE), *Ann. UMCS, sec. B*, t. 46, s. 81-109.
- Harasimiuk M., Henkiel A., Król T.
1988 *Objaśnienia do szczegółowej mapy geologicznej Polski 1:50 000*, ark. Krasnystaw (825), Wydawn. Geol., Warszawa.
- Nosek S.
1957 *Materiały do badań nad historią starożytną i wczesnośredniowieczną międzyrzecza Wisły i Bugu. Annales UMCS, sec.F*, t. 6: 1951.
- Urzędowe nazwy ...
1970 *Urzędowe nazwy miejscowości i obiektów fizjograficznych*, 111, powiat krasnostawski, województwo lubelskie. Komisja Ustalania Nazw Miejscowości i Obiektów Fizjograficznych URM

MAPY

- Mapa hydrogeologiczna Polski 1:200 000, ark. Chełm, oprac. J. Malinowski 1984, druk 1987, Wydawn. Geol., Warszawa.
- Mapa sytuacyjno-wysokościowa 1:2 000, wieś Romanów, gm. Izbica, woj. zamojskie, oprac. J.Niedźwiedz i A. Medak.
- Mapa topograficzna 1:10 000, ark. 146.234 Dworzyska, Główny Urząd Geodezji i Kartografii, oprac. kartogr. 1975.
- Powiat Krasnystaw, woj. lubelskie, (mapa topograficzna) 1:25 000, Zarząd Topograficzny Szt. Gen., Warszawa 1961.
- Szczegółowa mapa geologiczna Polski 1:50 000, ark. Krasnystaw (825), Wydawn. Geol., Warszawa 1987.
- Topograficzna Karta Królestwa Polskiego 1:126 000, Warszawa 1839.

HENRYK MARUSZCZAK

THE „OGRODZISKO” IN ROMANÓW, KRASNYSTAW DISTRICT, LUBLIN VOIVODSHIP

The feature under investigation has been interpreted by archaeologists as a stronghold (S. Nosek 1957). It is located in the middle section of the river Wieprz valley (Fig. 1), cutting across the Lublin Upland. It is placed on a naturally created fragment of a high terrace from the last glaciation (vide Fig 2), which is covered with subaerial loess (Fig. 3). The study of the terrain showed that only the western side of the feature involved a short earth rampart positioned along a road, on the left side of the river Wieprz, which led from Krasnystaw to Tarnogóra (Fig. 1); the rampart is only partly preserved (Fig. 3, a cross-section along the reference points 8-2-3). The rampart protected a natural area of 18 ha, which on the other three sides was delineated by ridges formed by erosion and denudation (vide Fig. 2). The feature lacks in characteristics typical of early medieval strongholds in Little Poland. The earth rampart, „enclosing” an undefined domestic / cultural feature (estate?), was

most probably constructed at the end of the Middle Ages and the beginning of the modern times.

Romanów, including the „Ogrodzisko”, was located at a trade route, which earlier could have played a fairly important role. This is testified to by the „hoard” of Roman coins discovered at the southern ridge of the „Ogrodzisko”, and dated to the 3rd century BC (J. Gurba 1966). The results of drilling, especially at the bottom of erosion - denudation valleys which cut through the „Ogrodzisko”, suggest that already at that time intensive farming was carried out in this area. On this basis, three phases of soil erosion were distinguished (= accumulation of deluvium at the bottom of the valleys) – vide Fig. 3. The oldest phase coincided with the Roman period (or even earlier), and the youngest corresponds with the modern times, from the middle of the 19th century.