

# Bronicki, Andrzej

---

## Grób kultury amfor kulistych w Kolonii Czułczyce, stan. 6, gm. Sawin, pow. Chełm, woj. Lublin

---

Archeologia Polski Środkowowschodniej 5, 181-195

---

2000

Artykuł został zdigitalizowany i opracowany do udostępnienia w internecie przez Muzeum Historii Polski w ramach prac podejmowanych na rzecz zapewnienia otwartego, powszechnego i trwałego dostępu do polskiego dorobku naukowego i kulturalnego. Artykuł jest umieszczony w kolekcji cyfrowej [bazhum.muzhp.pl](http://bazhum.muzhp.pl), gromadzącej zawartość polskich czasopism humanistycznych i społecznych.

Tekst jest udostępniony do wykorzystania w ramach  
dozwolonego użytku.

## MATERIAŁY I ODKRYCIA – MATERIALS AND DISCOVERIES

ANDRZEJ BRONICKI

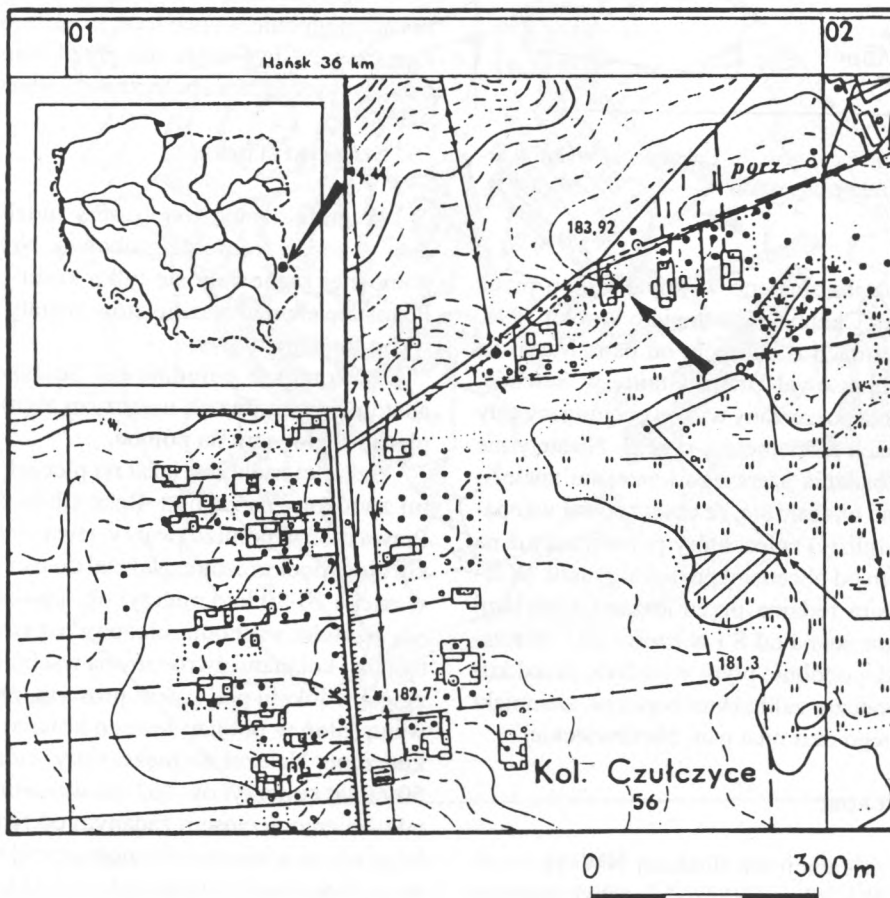
### GRÓB KULTURY AMFOR KULISTYCH W KOLONII CZUŁCZYCE, STAN. 6, GM. SAWIN, POW. CHEŁM, WOJ. LUBLIN<sup>1</sup>

W roku 1994 na terenie posesji państwa Niedźwiedzich w Kolonii Czuczycy nr 47, w czasie kopania fundamentów pod garaż odkryto kamienne płyty dużych rozmiarów, ludzką czaszkę kompletnie zachowaną i ułamki glinianego naczynia. Odkrywcy wydobyli niektóre kamienie. Rów fundamentowy zalano betonem umieszczając w nim wcześniej wydobyte przedmioty. Na

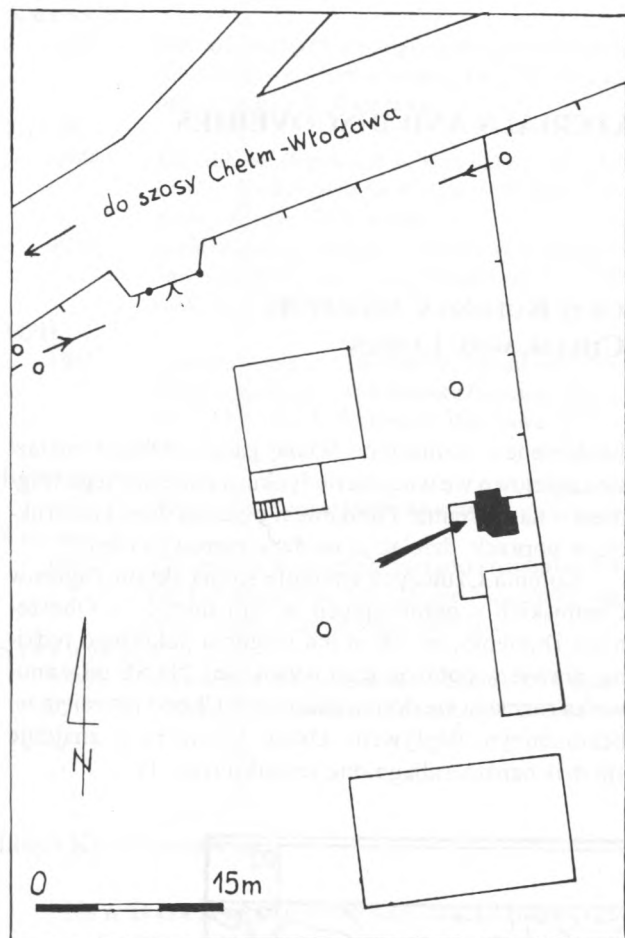
fundamencie wzniesiono ścianę garażu. Obiekt znalazł się częściowo we wnętrzu budynku, a mniejszy jego fragment – na zewnątrz. Fundament przeciął więc konstrukcję w poprzek, dzieląc ją na dwie nierówne części.

Kolonia Czuczycy znajduje się na skraju Pagórów Chełmskich – graniczących w tym miejscu z Obniżeniem Dubienki, na NE stoku wzgórza pokrytego rędziną, prawie w połowie jego wysokości. Na SE od stanowiska rozciąga się dolina zalewowa Uherki przecięta jej bezimiennym dopływem. Około 170 m na E znajduje się dziś bardzo zabagnione jeziorko (ryc. 1).

<sup>1</sup> Niniejszy artykuł został opublikowany w wersji angielskojęzycznej w książce pamiątkowej poświęconej profesorowi Janowi Machnikowi (Kraków 2000).



Ryc. 1. Kolonia Czuczycy, stan. 6. Lokalizacja grobu kultury amfor kulistych na podstawie mapy w skali 1:10.000 (137.313. Wólka Czuczycycka).



Ryc. 2. Kolonia Czyłczyce, stan. 6. Lokalizacja wykopu archeologicznego w obrębie posesji nr 47.

Stanowisko zostało zbadane wykopaliskowo przez ekspedycję Muzeum Chełmskiego dopiero w roku 1998, po otrzymaniu informacji o odkryciu od pana Mariusza Kopniaka. Prace finansował Urząd Gminy w Sawinie. Założono kilkakrotnie poszerzany wykop obejmujący cały grób (po obu stronach fundamentu; ryc. 2). Niestety nie było możliwości zbadania szerszego kontekstu znaleziska. W trakcie badań okazało się, że obiekt został wkopany w kredowy (marglisty) calec, który pojawił się już na głębokości 50-55 cm od obecnego poziomu gruntu. Wnętrze wypełniała szara rędzina przemieszana z bryłami margla. Obstawa kamienna od S i w części SE – nie zachowała się. Prawdopodobnie płyty wydobyto przed kilkudziesięciu laty podczas zakładania kopca na ziemniaki za sprawą niezującego dziś ojca pani Niedźwieckiej.

#### KONSTRUKCJA GROBU

Grobowiec o orientacji osi dłuższej NW-SE z odchyleniem  $15^\circ$  na N, w planie o kształcie lekko trapezowatym (ryc. 3) miał następujące wymiary zewnętrzne: 3,40 m – długość, dłuższa (południowa) podstawa mie-

rzyła około 1,90 m, zaś krótsza (północna) – około 1,30 m. Ściany tworzyły dość duże, płaskie bloki, których długość dochodziła do 60-70 cm, ale też mniejsze – mierzące po 30, 40 cm. Ustawiono je nieco pochyło, tak by tworząc kąt rozwarty z dnem grobu nie mogły upaść do wnętrza. Szczeliny wypełniały nieduże kamienie. Założenie grobowe przedzielała poprzeczna ścianka działowa składająca się z dwóch szeregów płaskich kamieni licujących po obu stronach marglisty, calcowy „murek”. Tym sposobem powstały dwie oddzielne, zbliżone wielkością komory grobowe. Wykonano je chyba równocześnie, gdyż kamienie nienaruszonej ściany zachodniej grobu ułożono szeregowo, bez przerwy na ściankę działową. Obie komory były na dnie wyłożone ciasno dopasowanymi, płaskimi kamieniami o różnych kształtach – tworząc bruk ułożony bezpośrednio na calcu. Budulec, z którego powstał grób nie nosi śladów precyzyjnej obróbki. Najpewniej używano kamieni naturalnie występujących w okolicy Czyłczyca i Horodyszcz, pozyskując materiał spełniający oczekiwania budowniczych. Są to zlepieńce i twarde piaskowce trzeciorzędowe.

Grób nie posiadał kamiennego, złożonego z płyt wieka. Wydaje się, że pokrywą mogły stanowić elementy drewniane (bierwiona), które nie zachowały się. Wypełnisko, bardzo niejednorodne w charakterze sprawia wrażenie intencjonalnego zasypiska. Komory grobowe zostały prawdopodobnie wypełnione jednorazowo, w dość krótkim czasie – być może tuż przed opuszczeniem rejonu czyłczyckiego przez społeczność kultury amfor kulistych.

#### SZCZĄTKI LUDZKIE

W grobie znaleziono cztery ludzkie szkielety – po dwa w każdej komorze grobowej. Niestety w komorze północnej zachowały się tylko kości kończyn dolnych. Pozostałe elementy szkieletów zostały zniszczone przez wkop fundamentowy.

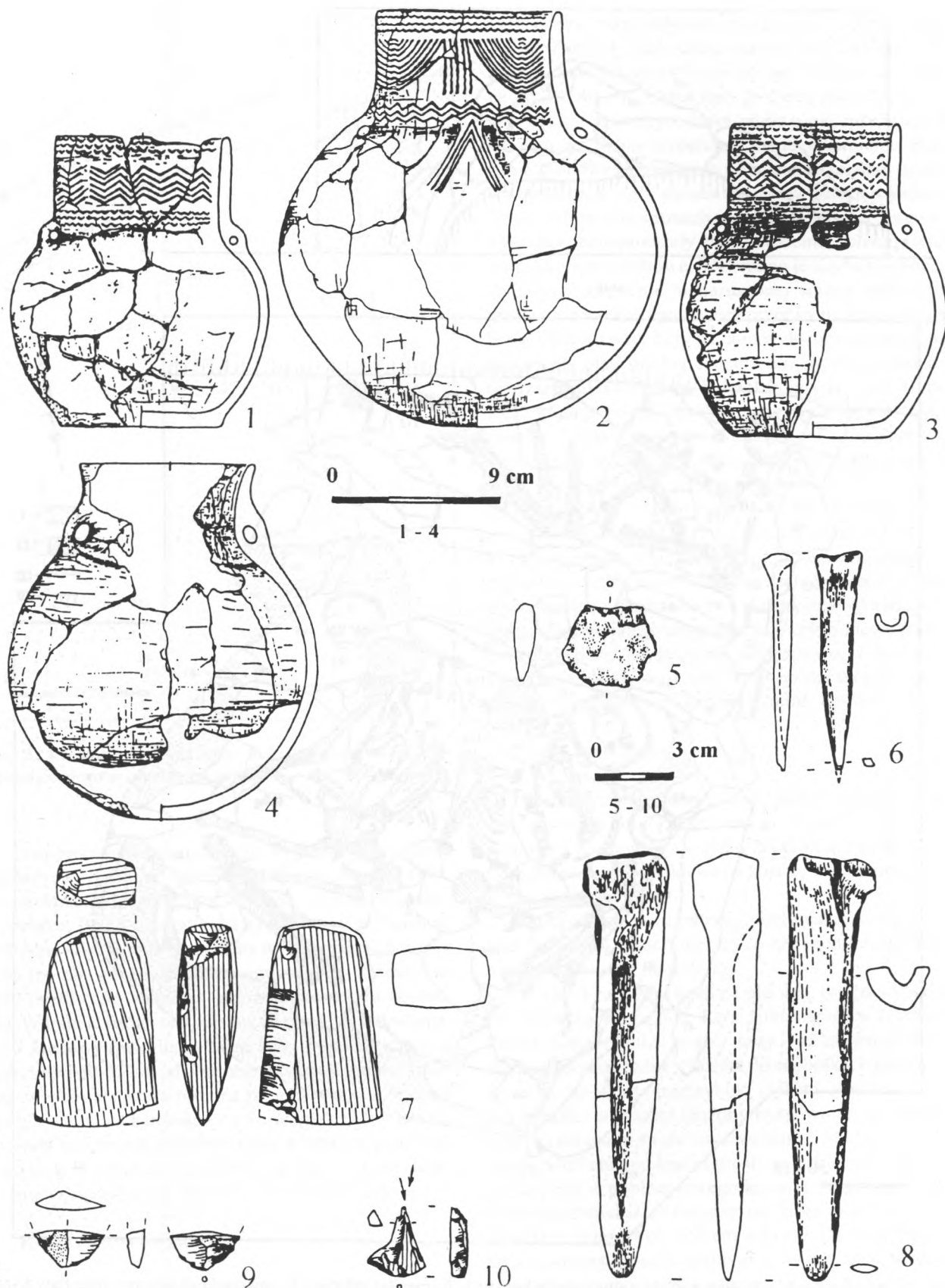
W komorze południowej pochowano w układzie anatomicznym dwóch mężczyzn zwróconych do siebie plecami, głowami na północ.

Szkielet zachodni leżał na plecach, twarzą i kolanami zwrócony na zachód. Ręce silnie zgięte w łokciach. Prawa dłoń w pobliżu twarzy, lewa – na lewym obojczyku. Nogi podkurczone. Należał do osobnika, który zmarł w wieku 20-30 lat i mierzył ok. 160 cm wzrostu.

Szkielet wschodni ułożony był również na plecach, twarzą i kolanami zwrócony na wschód. Miał prawą rękę zgiętą w łokciu pod kątem prostym, zaś lewą wyprostowaną (dłoń w pobliżu lewego kolana). Nogi silnie podkurczone. Należał do mężczyzny, który zmarł w wieku 50-60 lat i mierzył ok. 163 cm wzrostu. Osobnik ten został uśmiercony ciosem zadany od tyłu w kark, w rdzeń kręgowy, za pomocą kościanego przekłuwacza-ostrza (ryc. 4: 6), który znaleziono między I a II kręgiem szyjnym.

W komorze północnej pochowano dwie kobiety, prawdopodobnie ułożone w układzie anatomicznym po-





Ryc. 4. Kolonia Czyłczyce, stan. 6. Wyposażenie grobowe: 1 – amforka nr 1, 2 – amfora nr 2, 3 – amforka nr 3, 4 – amfora nr 4, 5 – odłupki kwarcytowy (?), 6 – przekłuwacz – ostrze z kości piszczelowej owcy lub kozy, 7 – siekierka z krzemienia pasiastego, 8 – dłuto z kości śródstopia konia, 9, 10 – odłupki z krzemienia wołyńskiego 9 (rys. Anna Bronicka, Ewa Hander).

nieważ zachowane in situ kości nóg leżały zgodnie z budową anatomiczną. Zmarłe leżały głowami na północ, zwrócone do siebie twarzami. Obie miały nogi podkurczone, tak, że kolana znajdowały się w pobliżu ścianki działowej. Szkielet wschodni należał do kobiety dorosłej, która mierzyła około 157 cm wzrostu, zachodni również należał do kobiety dorosłej o wzroście około 155 cm.

Ponadto w czasie wykonywania ekspertyzy antropologicznej zidentyfikowano kości należące do jeszcze innych osobników: fragmenty kości udowych dziecka w wieku Infans I oraz krąg i lewą kość jarzmową dorosłego. Wszystkie wystąpiły w bezpośrednim sąsiedztwie osobnika wschodniego w komorze południowej. Jednocześnie nie można wytłumaczyć obecności tych kości w grobie. Być może szczątki dziecka świadczą o jeszcze jednym, źle zachowanym pochówku (?). Dorosłego zaś – o zagadkowych obrzędach z użyciem ludzkich szczątków.

### WYPOSAŻENIE GROBOWE

Ilość i jakość przedmiotów towarzyszących zmarłym wskazują, że grobowiec był dość bogato wyposażony. Inwentarz nie jest jednak kompletny, gdyż północna komora została dość znacznie uszkodzona przez wkop fundamentowy, a wiadomo od odkrywców, że znaleziono tu w roku 1994 ułamki jeszcze co najmniej jednego naczynia.

#### Komora południowa

Amfora nr 1 (ryc. 4: 1). Lokalizacja: bezpośrednio na N od kolan osobnika zachodniego. Naczynie o wysokości 14 cm. Szyjka cylindryczna, dwa małe uszka na przejściu szyjki w brzusiec, przekłute poziomo. Brzusiec baniasty, dno płaskie. Średnica wylewu – 9 cm, największej wydętości brzuśca – 14 cm, dna – 8,5 cm. Ornament inkrustowany białą masą w postaci dwóch horyzontalnych linii tuż pod krawędzią wylewu, utworzonych przez odciski V-kształtne stempelka. Niżej jodełka zwrócona wierzchołkami w dół, złożona z pięciu linii – odcisków oraz niżej – trzech linii analogicznych jak podkrawędne. Zdobienie umiejscowiono na całej szyjce. Domieszka w masie ceramicznej w postaci tłuczni kamiennego, nieliczna. Zrekonstruowane naczynia przedstawia ryc. 5<sup>2</sup>.

Amfora nr 2 (ryc. 4: 2). Lokalizacja: bezpośrednio na W od czaszki osobnika zachodniego. Szyjka cylindryczna, baniasty brzusiec, dno w kształcie wycinka kuli. Cztery uszka przekłute poziomo na przejściu szyjki w brzusiec. Wysokość – 22 cm. Średnica wylewu – 10 cm, największej wydętości brzuśca – 20,5 cm. Pod krawędzią potrójna linia horyzontalna wykonana stempelem w kształcie łuczka. Niżej zwisające trójkąty złożone z dziewięciu lub dziesięciu linii rytych rozdzielonych wertykalnym ornamentem wykonanym stempelem w kształcie łuczka. Pomiędzy trójkątami pionowe

pasy powstałe z czterech linii – odcisków łukowatego stempelka. Niżej potrójna linia łamana wykonana prostym stempelem w kształcie słupka. Od uch rozchodzą się kąty złożone z potrójnej linii rytej. Ich wierzchołki umieszczono na uchach, ramiona przechodzą na brzusiec. Ornament inkrustowany białą masą. Domieszka w postaci średnioziarnistego tłuczni kamiennego, średnioliczna.

Amfora nr 3 (ryc. 4: 3). Lokalizacja: bezpośrednio na E od czaszki osobnika wschodniego. Naczynie o wysokości 16,5 cm. Szyjka cylindryczna. Dwa małe uszka na przejściu szyjki w brzusiec, przekłute poziomo. Brzusiec baniasty, dno płaskie. Średnica wylewu wynosi 9 cm, największej wydętości brzuśca – 14 cm, dna – 11 cm. Ornament inkrustowany białą masą w postaci trzech horyzontalnych linii pod krawędzią wylewu, odcisniętych lekko łukowatym stempelem, niżej jodełka zwrócona wierzchołkami ku dołowi, złożona z pięciu linii – odcisków oraz niżej – trzech horyzontalnych linii analogicznych jak podkrawędne. Zdobienie umiejscowiono na całej szyjce. Domieszka drobna w postaci kamiennego tłuczni barwy białej i różowej, nieliczna. Naczynie niekompletne, uszkodzone w czasie wydobywania kamieni skrzyni grobowej przed kilkudziesięciu laty.

Dłuto kościane (ryc. 4: 8). Lokalizacja: bezpośrednio na W od czaszki osobnika wschodniego, ułożone ostrzem na S, wykonane z kości śródstopia konia<sup>3</sup> rozszczepionej przez koniec bliższy. Część pracująca w kształcie zwięzającego się ku wierzchołkowi, zaokrąglonego ostrza. Długość – 15,7 cm.

Przekłuwacz-ostrze kościane (ryc. 4: 6). Lokalizacja: między I a II kręgiem szyjnym osobnika wschodniego. Wierzchołek ukruszony. Wykonany z kości piszczałowej owcy lub kozy, rozłupanej przez koniec dalszy. Długość – partii zachowanej 8,0 cm.

Siekierka z krzemienia pasiastego (ryc. 4: 7). Lokalizacja: bezpośrednio na W od czaszki osobnika wschodniego, tuż przy ścianie działowej. Umieszczona na swej szerszej ścianie, obuchem na W (niezachowanym toporzyskiem na S). Narzędzie dość krępe, kompletnie gładzone. W przekroju poprzecznym – czworosienne. Wyraźny płaski obuch. Ostrze nieco uszkodzone. Długość – 7,3 cm, szerokość przy ostrzu – 4,6 cm, maksymalna grubość – 2,2 cm.

Odupek ze skały jawnokrystalicznej barwy białej, słabo przezroczystej (kwarcytowy ?) – ryc. 4: 5. Lokalizacja: bezpośrednio na E od czaszki osobnika zachodniego. Długość – 3,0 cm, szerokość – 3,7 cm, grubość – 0,8 cm.

Wśród kości szkieletu osobnika wschodniego znaleziono trzy fragmenty kości miednicy bydła. Wybiera-

<sup>2</sup> Rekonstrukcje wykonała Bożena Skolimowska z Muzeum Chełmskiego.

<sup>3</sup> Ekspertyzę archeozoologiczną narzędzi kościanych i szczątków konsumpcyjnych wykonała prof. Alicja Lasota-Moskałewska z Uniwersytetu Warszawskiego, której tą drogą składam serdeczne podziękowanie.

jąc w warunkach laboratoryjnych zawartość amfor okazało się, że dwie z nich zawierają kolejne szczątki kości. W amforze nr 3 natrafiono na osiem fragmentów żeber owcy lub kozy, zaś w amforze nr 2 na dwa ułamki ludzkiej czaszki (kości ciemieniowej) oraz fragmenty dwóch paliczków środkowych lewej ręki. Można przypuszczać, że mięso było jednym z elementów wyposażenia grobowego. Natomiast szczątki ludzkie znalezione w naczyniu (o ile nie dostały się tam przypadkowo) świadczą o praktykach kanibalistycznych, znanych z innych stanowisk tej kultury (T. Wiślański 1979, s. 295).

### Komora północna

Amfora nr 4 – średniej wielkości (ryc. 4: 4). Lokalizacja: bezpośrednio na W od kości krzyżowej osobnika zachodniego. Wylew nieznacznie wychylony na zewnątrz. Szyjka cylindryczna, łagodnie przechodząca w baniasty brzusek. Dwa dość długie uszka taśmowate z poziomymi otworkami. Dno w kształcie wycinka kuli. Wysokość – około 17 cm, średnica wylewu – 9 cm, największej wydatości brzuszka – około 17 cm. Brak zdobienia. Domieszka w postaci średnioziarnistego tłucznia kamiennego barwy różowej, nieliczna. Naczynie niekompletne, uszkodzone w czasie kopania rowu fundamentowego w 1994 roku.

Bryłka bursztynu. Lokalizacja: bezpośrednio na S od prawego stawu kolanowego osobnika wschodniego. Przedmiot zachował się w kilku drobnych fragmentach. Nie można go zrekonstruować. Prawdopodobnie mógł to być paciorek cylindryczny.

Dwa fragmenty odłupków prawdopodobnie z krzemienia wołyńskiego. Lokalizacja: bezpośrednio na W od lewej kości biodrowej osobnika zachodniego. Odłupek o piętce uformowanej jednym odbiciem (ryc. 4: 9). Na stronie wierzchniej zachowany fragment kory. Na stronie spodniej – negatywy łuszczeniowe. Część przywierzchołkowa niezachowana (odłamana). Długość partii zachowanej – 1,8 cm, szerokość – 2,6 cm, grubość – 0,6 cm. Odłupek z siekiery czworościennej (rylec ?) – ryc. 4: 10. Na stronie wierzchniej częściowo zachowane gładzenie, podobnie na jednym z boków (część węższej ścianki siekiery). Piętka wymiażdżona. Wierzchołek ukształtowany w postaci ryłka klinowego środkowego. Na stronie spodniej, w części przypiętkowej – negatyw odbicia łuszczeniowego. Długość – 2,6 cm, szerokość – 2,2 cm, grubość – 0,7 cm.

## ANALIZA

### KONSTRUKCJA GROBU

Obiekt w Kolonii Czulczyce, stan. 6 jest niewątpliwie grobowcem kultury amfor kulistych. Reprezentuje on typ ziemnych grobów skrzynkowych, charakterystycznych dla terenów przylegających od zachodu do środkowego Bugu, gdzie tworzą tzw. grupę wschodnio-lubelską (T. Wiślański 1966, s. 89). Ich cechy swoiste

dostrzegł również S. Nosek (1967, s. 345). M. Szmyt (1996, s. 218) określa je jako groby „typu podolskiego” i uznaje za wyróżnik grupy przejściowej między polską a wschodnią, zauważając, że podobne są znane również na Mazowszu (Kucice Nowe, Szeromin, Lelewo), konstatując jednocześnie ich brak na Kujawach (tamże, ryc. 74, s. 219).

Konstrukcje skrzynkowe znane są ponadto m.in. ze stanowisk grupy warmińsko-mazurskiej (np. Rańsk, Romany, Małszewko: S. Nosek 1967, s. 58-62) oraz wschodniej (wołyńsko-podolskiej - np. Towpyżyn Młynowski: J. Malejew, B. Pryszczepa 1996; Iwanie: J. Maleyev 1996, s. 53-57; Czrnokońce, Kociubińce, Uwiśła: J. Ścibior, A. Kokowski, W. Koman 1991, s. 100).

Groby o orientacji NW-SE znane są z wielu regionów grupy polskiej, jednak spotyka się je zdecydowanie rzadziej niż zorientowane W-E (S. Nosek 1967, s. 264). Wystąpiły one m. in. w grupie warmińsko-mazurskiej (Wierzbowo, Grom, Frygowo), na Kujawach (Pikutkowo, grób II [IV], Stary Brześć, Szczytno), na Mazowszu (Gródkowo) oraz w Małopolsce (Ossolin, Sandomierz, stan. 78, grób II; Nosek 1967, tabela poza tekstem; A. Kokowski, J. Ścibior 1990, ryc. 6, s. 45). Jest ona typowa dla grobów odkrytych na Ukrainie, szczególnie na Podolu (np. Uwiśła: T. Wiślański 1966, s. 64; E. Cernyš 1982, s. 262).

Obiekty grobowe, lekko trapezowate w planie są znane m. in. w grupie warmińsko-mazurskiej (Rańsk, grób II), na Mazowszu (Narty, Gródkowo, Małszewko, Potyry, Kossewo) ale też w Małopolsce (Rosiejów: S. Nosek 1967, tabela poza tekstem; T. Wiślański 1966, s. 61) oraz na Wołyniu (Wojciechówka: T. Wiślański 1966, s. 63) i Podolu (Chertoniwce, Kociubińce: I. K. Svešnikov 1974; T. Wiślański 1966, s. 64).

Brukowanie dna wystąpiło kilkakrotnie na Mazurach (np. Rańsk, grób II, Rudno: T. Wiślański 1966, s. 60; S. Nosek 1967, s. 263), Kujawach (Pikutkowo, groby III [VI] i V [XXII] – wykonane analogicznie jak w Kolonii Czulczyce – z płaskich kamieni), na Mazowszu (Szeromin: S. Nosek 1967, s. 263) oraz na Płaskowyżu Nałęczowskim (Klementowice, cmentarzysko D, grób II, komora N; Las Stocki, cmentarzysko C, grób II i III; Stok, cmentarzysko A: S. Nosek 1967, tabela poza tekstem) i Równinie Garwolińskiej (Rębków-Parcele, grób I wybrukowano płaskimi kamieniami narzutowymi: S. Nosek 1967, s. 135) a także we wschodniej części Lubelszczyzny (Poniatówka: Z. Podkowińska 1936, s. 81). Częściowo (?) był brukowany grób w Serebryszczach (S. Gołub 1994, s. 15).

Interesującą cechą grobu z Kolonii Czulczyce jest dwukomorowość. Konstrukcje tego typu są w kulturze amfor kulistych dość rzadkie, chociaż znane. Skupisko grobów dwukomorowych wystąpiło na Mazurach w okolicach Szczytna (Małszewko, Rańsk, grób II, Romany: W. La Baume 1943, s. 61, 66-68). Z tego samego regionu pochodzi grób z Wierzbowa koło Nidzicy (S. Nosek

1967, s. 263; Okulicz 1973, s. 99). Na Płaskowyżu Nałęczowskim groby dwukomorowe odkryto w Stoku i Klementowicach (cmentarzysko D, grób II: S. Nosek 1957, s. 72; 1967, s. 224). Na Równinie Garwolińskiej w miejscowości Rębków-Parcele (S. Nosek 1957, s. 234-235). Ponadto obiekt tego typu zarejestrowano w Wojciechówce nad rzeką Słucz na Wołyniu (S. Nosek 1957, przypis 46, s. 80; T. Wiślański 1966, s. 63).

Idea dwukomorowości od strony konstrukcyjnej była rozwiązywana różnie. Na Mazurach wstawiano dodatkową ściankę działową w postaci dwóch (Romany: W. La Baume 1943, s. 67) lub kilku płyt kamiennych (Wierzbowa, Rańsk, grób II, Małszewko: S. Nosek 1967, s. 51, 60; W. La Baume 1943, s. 61). W miejscowości Wierzbowa do budowy wewnętrznych skrzyń użyto oprócz kamieni również drewna (J. Okulicz 1973, s. 99). Na Płaskowyżu Nałęczowskim, gdzie dominują groby z obstawą kamienną, nakrywą i brukiem na dnie (S. Nosek 1967, s. 266) komory rozdzielone były pasem calca bez śladów kamieni, obstawę zaś tworzyły dwa skupiska brył opoki i twardego margla ułożone w kształcie dwóch liter U, zwróconych do siebie wypukłościami (Stok: S. Nosek 1967, s. 238) lub ścianką działową złożoną z mniejszych kamieni wapiennych (Klementowice, cmentarzysko D, grób II: S. Nosek 1967, s. 224). Z kolei w grobie I w Rębkowie-Parceli na Równinie Garwolińskiej natrafiono na komorę grobową podzieloną na dwie równe części przegrodą z kamieni narzutowych (S. Nosek 1967, s. 135). Istnieje także na Wołyniu przykład realizacji idei grobu dwukomorowego (Wojciechówka), gdzie ściankę działową zbudowano z mniejszych niż obstawa kamieni (T. Wiślański 1966, s. 63).

Konstrukcja obiektu grobowego w Kolonii Czulczyce nie jest więc zjawiskiem odosobnionym. Brak jednak ścisłych analogii do tego konkretnego rozwiązania budowlanego. Tym niemniej idea pozostawienia nienaruszonego calca między komorami została zrealizowana w grobie ze Stoku.

Na marginesie wypada tu wspomnieć, że w Kolonii Czulczyce ścianka działowa jest sporo niższa od kamieni skrzyń, co dodatkowo poświadcza jednoczasowość wykonania całego dwukomorowego założenia.

Podsumowując rozważania, można więc stwierdzić, że groby dwukomorowe są znane ze „skupiska” mazurskiego, Równiny Garwolińskiej, Płaskowyżu Nałęczowskiego, Chełmszczyzny i Wołynia, nie ma ich zaś w grupie polskiej w strefie na zachód od tych regionów. Może to świadczyć o silniejszych związkach międzygrupowych na tych terenach. Trudno jednak w chwili obecnej, wobec niezbyt wielu rozstrzygnięć radiowęglowych mówić o kierunkach oddziaływań.

## ZMARLI

Wszystkie zwłoki ułożono w pozycji skurzonej. Ten sposób chowania zmarłych jest w kulturze amfor kulistych najczęstszy (S. Nosek 1967, s. 271).

Orientacja szkieletów częściowo tylko wynika z orientacji całego grobu. Zmarli zostali pochowani głowami na N, chociaż obie komory pozwalały na inną orientację, gdyż są one w przybliżeniu równej wielkości i kwadratowe. Pochówki orientowano najczęściej na linii W-E (S. Nosek 1967, s. 273), jakkolwiek znana jest również orientacja N-S (Gorzów, Kuczyn, Osiek, Kolonia Dębice, Tuczno, Sahryń: T. Wiślański 1966, s. 55; J. Ścibior, A. Kokowski, W. Koman 1991, ryc. 14, s. 95). Bardzo rzadko układano zmarłych głowami na N (Kol. Dębice, Tuczno: T. Wiślański 1966, s. 55).

Swoistą cechą grobu w Kolonii Czulczyce jest podział miejsc pochówków według kryterium płci (kobiety w komorze N, mężczyźni w komorze S) oraz ułożenie zwłok zgodnie z zasadą zachowania symetrii (kobiety zwrócone do siebie twarzami, mężczyźni plecami). Nie jest znana analogia powtarzająca ten układ.

Trudno jest wyróżnić osobnika o wyższym prestiżu. Wyposażenie grobowe rozłożono dość równomiernie. W pobliżu każdego szkieletu znaleziono jego elementy. Być może jednak mężczyzna odkryty w zachodniej części komory S, zaopatrzony w dwie amfory był taką postacią. Tezę tę wspiera fakt, że drugi osobnik pochowany w tej samej komorze został prawdopodobnie rytualnie zamordowany. Byłaby to więc ofiara zagadkowych praktyk pogrzebowych, zmierzających pośrednio do wyróżnienia jednostki o wysokim prestiżu (A. Cofta-Broniewska, A. Koško 1982, s. 90; S. Nosek 1967, s. 373). Możliwe także, że nieprzypadkowo amfora nr 2, znajdująca się w pobliżu głowy „wyróżnionego” zmarłego zawierała ludzkie szczątki.

Sytuacja rozpoznana w Kolonii Czulczyce pozwala na dokonanie jeszcze jednej obserwacji co do podziału darów grobowych na „męskie” i „żeńskie”. Okazuje się, że narzędzia pracy takie jak siekiera i dłuto odnaleziono w komorze S, gdzie pochowano mężczyzn, zaś bursztynowy przedmiot (paciorek?) przy zwłokach kobiety. Tym niemniej zniszczenie przez wkop fundamentowy znacznej części komory N nie pozwala na pewne wnioskowanie, gdyż nie wiemy co jeszcze zawierała oprócz piątego naczynia). Natomiast autorytatywnie można stwierdzić, że ceramika (podobnie jak drobne przedmioty krzemienne i kamienne) stanowiła wyposażenie zarówno kobiet jak i mężczyzn.

Z powodu rozległych zniszczeń komory N nie jesteśmy w stanie wysnuć wniosku na temat równoczesowości pochówków lub jej braku. Jeśli chodzi zaś o pochówki złożone w komorze S, to istnieją przesłanki, które pozwalają na stwierdzenie, że mamy do czynienia z jednorazowym aktem pogrzebowym ponieważ:

1. nikt ze zmarłych nie był po śmierci w miejscu spoczynku przesuwany (anatomiczny układ zwłok),
2. obaj osobnicy leżą prawie idealnie symetrycznie w stosunku do siebie (pieczołowitość w ułożeniu nieboszczyków),
3. osobnik we wschodniej części komory został uśmiercony i złożony w ofierze (?),



4. amfory nr 1 i 3 są bliźniaczo podobne do siebie, można mieć złudzenie, że wykonane zostały przez tę samą osobę,

5. charakter wypełniska grobu sugeruje jednorazowe jego zasypanie.

Nie można jednoznacznie ustalić czy zmarłych pochowano jednocześnie w obu komorach. Wypełniska są identyczne, co przemawia za jednorazowym zasypaniem obiektu. Fakt ten nie musi jednak sugerować, że zmarli byli chowani w czasie tego samego pogrzebu (mimo jednorazowego wykonania całego założenia grobowego).

Wszystkie kamienie konstrukcji grobowej otacza czysty, nienaruszony marglisty calec. Nie było więc „ruchomych” kamieni tworzących w ścianie skrzyni wejścia do wnętrza grobu. Obserwacja ta przemawia za wnioskiem, że zmarłych złożono na miejsce spoczynku od góry. Po uroczystościach pogrzebowych grób zabezpieczono pokrywą, prawdopodobnie drewnianą, po której nie pozostały ślady. Wniosek ten wspiera wynik analizy profilu poprzecznego (W-E) przecinającego komorę N. Niejednorodne wypełnisko wyraźnie odcina się na wysokości górnych krawędzi kamieni skrzyni grobowej od warstwy wyższej (podhumusowej). Natomiast we wnętrzu grobu, wzdłuż ścianek dłuższych (szczególnie zachodniej) widoczne jest łukowate ułożenie warstw zasypiska. Pokrywa z czasem uległa destrukcji, zaś ziemia nasypiana na niej dostała się do środka. O ile tego typu interpretacja jest prawidłowa, to można sądzić, że istniał nasyp nad grobem. Trzeba jednak liczyć się również z innym wytłumaczeniem zasypania komór grobowych. Mogło się to stać intencjonalnie, za sprawą ludności kultury amfor kulistych. Społeczność użytkująca grób wypełniła go ziemią przed opuszczeniem okolicy, gdzie wcześniej przebywała (T. Wiślański 1979, s. 295, 299).

## WYPOSAŻENIE

### Ceramika

Zachowane naczynia wystąpiły w ilości 4 sztuk. W komorze N znajdowało się jeszcze jedno, zniszczone przez odkrywców.

Wszystkie są wykonane w podobnej technologii. Gлина żelazista została schudzona domieszką średnio- i lub drobnoziarnistą białego i różowego tłucznia kamiennego, który wystąpił w ilości małej lub średniej. Grubość ścianek waha się od 5 do 7 mm. Przełomy są przeważnie dwubarwne (dwuwarstwowe), co świadczy o niezbyt wysokiej temperaturze wypału, wystarczającej jednak by nadać masie ceramicznej dość dużą twardość i jednolitość. Ścianki nie rozwarstwiają się. Powierzchnie zewnętrzne są równe, starannie wygładzone (jakkolwiek niebłyszczące), wewnętrzne – nieco słabiej opracowane (lekko pofałdowane). Barwą dominującą jest ciemnoszara, przechodząca w przełomie w beżową. Beż przeważa jako kolor powierzchni wewnętrznych. Plamistość ścia-

nek przemawia za wypalaniem w ogniskach, gdzie proces ten odbywał się w sposób nierównomierny.

Ceramika ta nie różni się technologicznie od naczyń kultury amfor kulistych z innych regionów Polski. Obecność domieszki tłucznia kamiennego może jednak wskazywać na pozycję chronologiczną naczyń. Na Kujawach jest on charakterystyczny dla młodszych faz – IIB-IIIb (M. Szmyt 1996, s. 27).

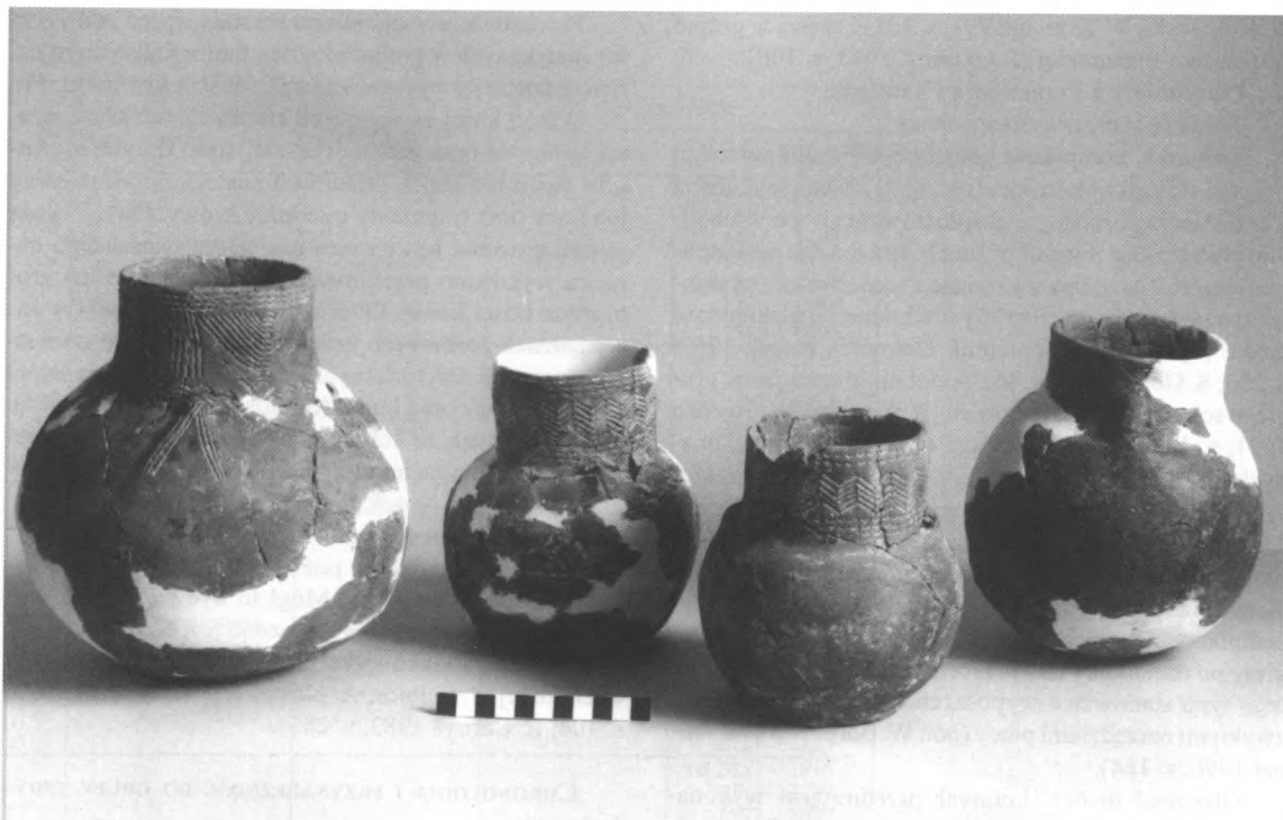
Naczynia odnalezione w grobie w Kolonii Czulczyce reprezentują następujące typy: „klasyczną” amforę kulistą typu IA1 (T. Wiślański 1966, s. 23; ryc. 4: 2), kulistą o słabiej wyodrębnionej szyjce typu IA1/IB1 (ryc. 4: 4) oraz dwie amforki kujawskie typu IIA1 (ryc. 4: 1, 3).

Amfory kuliste są charakterystyczne dla prowincji wschodniej (T. Wiślański 1966, s. 79), jakkolwiek kilka egzemplarzy znany z grupy warmińsko-mazurskiej (Romany, Naprom, Trelkowo), Środkowego Pomorza (Rębin, Kartlewo), Mazowsza (okolice Płocka, Naruszewo), Śląska (Szprotawa) i Wielkopolski (Zdrowówka: S. Nosek 1967, s. 289-290). W grupie wschodniolubelskiej wystąpiły w Świerszczowie, stan. 27, Sahryniu, stan. 1 (J. Ścibior, A. Kokowski, W. Koman 1991).

Natomiast amforki kujawskie występują masowo na Mazowszu, Podlasiu, Lubelszczyźnie, Wołyniu i Podolu, a rzadko na Mazurach (T. Wiślański 1966, s. 28; S. Nosek 1967, s. 343). Cechą naczyń tego typu z Kolonii Czulczyce jest szerokie, płaskie dno o średnicy zbliżonej do średnicy wylewu oraz cylindrycznej szyjce stanowiącej ok. 1/3 wysokości pojemnika. Sądzimy, że może to być element wschodni, gdyż trudno doszukać się ściślejszych analogii wśród materiałów grupy polskiej. Tym niemniej egzemplarze dość podobne morfologicznie są znane z Płaskowyżu Nałęczowskiego (Las Stocki, cmentarzysko C, groby II i IV, Stoku, cmentarzysko A, grób I, Klementowic, cmentarzysko B, grób I), Równiny Garwolińskiej (Rębków-Parcele, groby I i II: S. Nosek 1967, ryc. 161: 7, s. 227; ryc. 165: 2, s. 231; ryc. 171: 14, s. 239; ryc. 81: 9, s. 135; ryc. 84: 4, 8, 16, 17; ryc. 157: 18, 23, 24, s. 220), jakkolwiek mają one najczęściej słabiej zaznaczone dna lub niższe, niecylindryczne szyjki. Ponadto część naczyń ozdobiona ornamentem jest zwykle większa i sięga aż na górną partię brzuśca, czego w ogóle nie obserwuje się w przypadku egzemplarzy z grobu odkrytego w Kolonii Czulczyce.

Ornamentykę na naczyniach wykonano za pomocą dwóch technik: odciskania półokrągłego stempelka, dającego efekt łuczka (zawsze zwróconego wypukłością w dół) i rycia – tworząc kilkucentymetrowe rowki zebrane w zwielokrotnione linie łamane (zygzaki) oraz wieszące kąty wsuwane. Zdobienie występuje wyłącznie na szyjkach, zajmując całe ich powierzchnie. W jednym przypadku (ryc. 4: 2) linie ryte umieszczono również na nasadach uch naklejanych na górnej partii brzuśca. Nigdzie nie wystąpiły odciski sznura.

Motyw zwielokrotnionych linii łamanych, zwisające kąty wsuwane są powszechne w grupie polskiej



Ryc. 5. Kolonia Czylczyce, stan. 6. Amfory po rekonstrukcji: od lewej nr 2, 3, 1, 4 (fot. Grzegorz Zabłocki).

i wschodniej. Znamy liczne przykłady jego stosowania m. in. z Kujaw (Szymborze, Kol. Dębice, Kruszynek, Kuczyna, Wieniec: T. Wiślański 1966, ryc. 6: 38, s. 144; ryc. 53: 8, s. 216; ryc. 54: 11, s. 217; ryc. 55: 16, s. 218; ryc. 69: 10, s. 234) ale również z Płaskowyżu Nałęczowskiego (Klementowice, cmentarzysko B, grób I, Las Stoczek, cmentarzysko C, grób IV, Stok, cmentarzysko A, grób I: S. Nosek 1967, ryc. 157: 1, 15, s. 220; ryc. 165: 2, s. 231; ryc. 171: 18, s. 239), Wołynia (Iwanie, Towpoczyn Młynowski: J. Maleyev 1996, ryc. 2-4, 8, s. 55; J. Malejew, B. Pryszczepa 1996, Tabl. I: 1-3, s. 7) i Podola (np. Dołgoje: E. Cernyš 1982, Tabl. XCVIII: 22, s. 319) i przede wszystkim w regionie wschodniolubelskim (Serebryszcze, Wytyczno, Poniatówka, Stadarnia, Ulchówek, Łopiennik Dolny, Stefankowice Kolonia, stan. 33, Sahryń, stan. 1: S. Gołub 1994, Tabl. IX: 1, s. 20; J. Gurba 1957, ryc. 34, s. 160, ryc. 36, s. 161; Z. Podkowińska 1936, ryc. 3, s. 82; S. Nosek 1967, s. 203, ryc. 149: 1, s. 211, ryc. 151: 1, s. 212; J. Ścibior, A. Kokowski, W. Koman 1991, ryc. 7a, s. 87, ryc. 15b, d, s. 96). Najczęściej zdobienie takie występuje również na barkach brzuśców naczyń, łącząc się z innymi elementami ornamentacyjnymi tj. pionowymi stempelkami, odciskami sznura itp. Brak ich na naczyniach z omawianego grobu.

Kompozycje złożone, których elementem zdobniczym są łuczki charakterystyczne dla grupy wschod-

niej (wołyńsko-podolskiej) i wschodniolubelskiej (T. Wiślański 1966, s. 83, 87, 89) – stanowią wyróżnik tej ostatniej.

Prawie identyczny motyw zdobniczy jak na amforze IA1 (ryc. 4: 2) wystąpił na misie odkrytej w grobie w Serebryszczach pod Chełmem (S. Gołub 1994, Tabl. IX: 1, s. 20). Bardzo podobne są też uszka w obu pojemnikach. Innymi znaleziskami ornamentowanymi kątami wsuwanyymi i szeregami łuczków jest ceramika z Wytyczna, Poniatówki, Łopiennika Dolnego (J. Gurba 1957, ryc. 36, s. 161, ryc. 37, s. 162; S. Nosek 1967, ryc. 140, s. 202, ryc. 151: 1, s. 212). Te cztery miejscowości znajdują się stosunkowo blisko siebie. Odległość z Kolonii Czylczyce do Serebryszcz wynosi w linii prostej ok. 10 km, do Wytyczna – ok. 30 km, Łopiennika Dolnego i Poniatówki ok. 35 km. Można sądzić, że stanowiska te świadczą o bezpośrednich związkach między grupami eksploatującymi tereny między środkowym Bugiem a środkowym Wieprzem.

Wszystkie naczynia z grobu odkrytego w Kolonii Czylczyce posiadają dekorację inkrustowaną białozłotą pastą wapienną. Jest to cecha niewątpliwie wschodnia, pospolita wśród materiałów z Podola, dobrze znana na Wołyniu i w grupie wschodniolubelskiej (choć nieco rzadsza), zupełnie nie występująca w Małopolsce, odnotowywana w Polsce północno-zachodniej (J. Ścibior,

A. Kokowski, W. Koman 1991, s. 101) i częsta w grupie warmińsko-mazurskiej (J. Okulicz, 1973, s. 100).

#### **Przedmioty z krzemienia i kamienia**

Grupę tę stanowią cztery okazy.

Siekierka, kompletnie gładzona, o płaskim obuchu, pękata i stosunkowo krótka (ryc. 4: 7) została wykonana z krzemienia pasiastego, eksploatowanego we wschodnim obrzeżu Gór Świętokrzyskich. Jest to więc niewątpliwie import. Narzędzia wykonane z tego surowca są w inwentarzach grobowych grupy wschodniolubelskiej dość częste (np. Stołpie, Łopiennik Dolny: S. Nosek 1967, s. 203; S. Gołub 1996, s. 46), podobnie zresztą jak w grupie wschodniej (J. Ścibior, A. Kokowski, W. Koman 1991, s. 102), gdzie występują obok narzędzi wykonanych z krzemienia wołyńskiego. Mała smukłość siekiery jest wynikiem zabiegów naprawczych, o których świadczy kilkakrotne szlifowanie ostrza, przywracające narzędziu walory użytkowe. Uszkodzenie części pracującej świadczy o tym, że do grobów wkładano obok egzemplarzy nieużywanych (np. Poniatówka) również siekiery po remoncie i nawet nieco uszkodzone. Narzędzia tego typu stanowiące wyposażenie grobowe były więc zwykłymi narzędziami pracy (por. W. Borkowski, W. Migal 1996, s. 164).

Obecność dwóch drobnych przedmiotów wykonanych z krzemienia wołyńskiego lub „rejowieckiego”, którego najlepsza odmiana do złudzenia przypomina wołyński (Ł. Rejniewicz 1985, s. 13) wspiera obserwację, że często tego typu narzędzia wyrabiano z lokalnego surowca (T. Wiślański 1966, s. 40). Surowiec ten obok właściwego wołyńskiego służył także do produkcji siekier o czym świadczą okazy z Poniatówki i Stadarni (S. Nosek 1967, s. 202, 203). Fragment odłupka (ryc. 4: 9) posiada odbicie łuszczeniowe, drugi zaś jest typologicznie rylcem klinowym środkowym, wykonanym z odłupka z siekiery (ryc. 4: 10). Z terenu Polski północno-zachodniej znane są dwa narzędzia tego typu (rylec boczny i rylec dwustronny: T. Wiślański 1966, s. 40).

W materiale z Kolonii Czulczyce pojawił się także odłupek kamienny ze skały kwarcytowej (?) jawnokryształicznej, białawej, prześwitującej. Trudno określić go jako narzędzie. Surowiec ten nie występuje w najbliższej okolicy. Dominują tu piaskowce i zlepienie trzeciorzędowe. Jest to więc kolejny import.

#### **Przedmioty kościane**

W grupie tej znajdują się dwa narzędzia oraz kości stanowiące konsumpcyjne dary grobowe.

Dłuta kościane znane są z kilku stanowisk grupy wielkopolsko-kujawskiej (Kuczyna, Skoczka, Brześć Kujawski, stan. 5: T. Wiślański 1966, s. 42), Płaskowyżu Nałęczowskiego (Las Stocki, cmentarzysko G, grób I: S. Nosek 1967, ryc. 167:3, s. 234) oraz grupy wschodniolubelskiej (Stefankowice Kolonia, stan. 33: J. Ścibior, A. Kokowski, W. Koman 1991, ryc. 8a, s. 88) i wschodniej (np. Towpyżyn Młynowski: J. Malejew, B. Pryszczepa 1996, Tabl. II: 8, s. 8).

Przekłuwacze – ostrza reprezentują typ narzędzi często spotykanych w grobach kultury amfor kulistych na całym obszarze jej występowania (T. Wiślański 1966, s. 43).

Wśród kości zwierzęcych stanowiących wyposażenie grobowe brak jest najczęściej spotykanych szczątków świni lub dzika. Natomiast znaleziono żebra owcy lub kozy oraz fragmenty miednicy krowy. Owca – koza reprezentowana jest jeszcze raz, gdyż z kości tego gatunku wykonano przekłuwacz – ostrze. Dłuto zaś zrobiono z kości konia. Obecność szczątków bydła w inwentarzach grobowych zaznacza się często we wszystkich grupach terytorialnych, rzadziej występują kości owcy lub kozy oraz konia (S. Nosek 1967, s. 354-355). Istnieje sugestia, że koń mógł być zwierzęciem, którego hodowlę upowszechniała właśnie ludność kultury amfor kulistych (S. Nosek 1967, s. 356).

#### **Ozdoba z bursztynu**

Stan zachowania nie pozwala na klasyfikację typologiczną tego znaleziska. Mógł to być paciorek cylindryczny (rurkowaty). Ten typ ozdób jest bardzo pospolity m. in. na Płaskowyżu Nałęczowskim i w grupie wschodniej (J. Ścibior, A. Kokowski, W. Koman 1991, s. 104; E. Cernyš 1982, s. 263).

#### **CHRONOLOGIA I PRZYNALEŻNOŚĆ DO GRUPY TERYTORIALNEJ**

Omówione cechy grobu kultury amfor kulistych z Kolonii Czulczyce poprzez obecność wielu elementów grupy polskiej i wschodniej dobrze dokumentują jego przynależność do przejściowej grupy wschodniolubelskiej (J. Ścibior 1991, s. 55-56). Wypada w tym miejscu podkreślić związki z grupą warmińsko-mazurską oraz Równiną Garwolińską i Płaskowyżem Nałęczowskim, skąd są znane groby dwukomorowe (występujące również na wschodzie – Wojciechówka).

Trudno w tej chwili stwierdzić skąd brały początek impulsy kulturowe, których efektem jest czulczyckie założenie grobowe. Kluczem może tu być określenie chronologii bezwzględnej zespołu.

Kultura amfor kulistych na Lubelszczyźnie, Mazowszu i w Kieleckim wykazuje cechy fazy młodszej z Kujaw i Wielkopolski, natomiast zespoły grupy wschodniej są synchronizowane również z fazą młodszą w dorzeczu Wisły (T. Wiślański 1966, s. 127-128). Jej rozwój odnosi się do fazy IIb-IIIa na Kujawach (M. Szmyt 1996, s. 238). W literaturze zgodnie przyjmuje się pogląd, że tereny grupy wschodniej zasiedlono w wyniku migracji z terenów nadwiślańskich (J. Ścibior, A. Kokowski, W. Koman 1991, s. 104, tam dalsza literatura). Proces ten doprowadził do ukształtowania oddzielnej grupy. Wschodniolubelskie zespoły grobowe o mieszanym charakterze powinny więc mieć stosunkowo późną metrykę. Warto w tym miejscu zauważyć, że grupy warmińsko-mazurska oraz „garwolińsko-puławska” są również późne (T. Wiślański 1966, s. 82).

Tab. 1. Rezultaty datowania radiowęglowego<sup>4</sup>

Lp.	Miejsce pobrania próby	Nr laboratoryjny	Datowanie	
			BP	cal BC
1	Komora południowa, osobnik wschodni	Ki-7828	3290 ± 85	1σ 1683 – 1669 1661 – 1647 1641 – 1495 1475 – 1459 2σ 1853 – 1847 1769 – 1759 1749 – 1403
2	Komora południowa, osobnik zachodni	Ki-7829	3940±85	1σ 2565 – 2519 2497 – 2303 2σ 2837 – 2817 2665 – 2647 2637 – 2631 2627 – 2195 2173 – 2143
3	Komora północna, osobnik wschodni	Ki-7830	4020±90	1σ 2855 – 2845 2843 – 2815 2675 – 2457 2443 – 2437 2421 – 2405 2361 – 2353 2σ 2873 – 2803 2783 – 2767 2765 – 2715 2711 – 2295
4	Komora północna, osobnik zachodni	Ki-7831	4035±90	1σ 2857 – 2815 2733 – 2727 2697 – 2687 2679 – 2463 2σ 2877 – 2395 2387 – 2341 2319 – 2311

Ze stwierdzeniem tym korespondują daty radiowęglowe z grobów odkrytych na terenach między Bugiem a Wieprzem. Data złożenia zmarłego do grobu w Łopienniku Dolnym została określona na 4010 ± 30 BP, co po kalibracji daje wynik 2522 ± 39 cal BC (Ki-5434), grób w Krasnymstawie, stan. 8 zbudowano ok. 4120 ± 30 BP czyli 2655 ± 93 cal. BC (Ki-5841), zaś w Świerszczowie, stan. 27 wydatowano na 4170 ± 35 BP czyli 2769 ± 86 cal BC (Ki-5433: S. Kadrow, M. Szmyt 1996, s. 109). Zespoły te mieszczą się w przedziale czasowym zakreślonym dla fazy IIIa na Kujawach (M. Szmyt 1996, s. 75), przy czym najmłodszy byłby zespół z Łopiennika Dolnego. Datowanie radiowęglowe grobu z Kolonii Czuczycy wyjaśnia stosunkowo późną chronologię tego założenia. Cztery próby pobrane z kości zmarłych (pra-

we strzałki) zbadano w laboratorium kijowskim. Ekspertyzę wykonał doc. M. Kovaluch z Instytutu Geochemii, Minerologii i Powstawania Rud Akademii Nauk Ukrainy. Wyniki analizy przedstawia tab 1.

Trzy daty są dość podobne (Ki-7829, Ki-7830 i Ki-7831), czwarta zaś zdecydowanie odbiega od pozostałych (Ki-7828)<sup>5</sup>. Daty uzyskane dla grobu z Kolonii Czuczycy stawiają ten obiekt na poziomie chronologicznym odpowiadającym zespołowi z Łopiennika Dolnego. Groby te pochodzą z młodszego okresu fazy IIIa kultury amfor kulistych. Konstatacja ta wyjaśniałaby, wobec istnienia osadnictwa grupy wschodniej na Wołyniu już od początku tej fazy (Towpyżyn Młynowski – 4310 ± 45 BP tj. 2931 ± 56 cal BC [Ki-5011] i 4270 ± 50 BP tj. 2837 ± 84 cal BC [Ki-5010]: S. Kadrow, M. Szmyt 1996, s. 109), kierunek wschodnich oddziaływań na grupę wschodniolubelską, która powstała po uformowaniu się grupy wschodniej. Problem ten wymaga jednak dalszych badań.

Materiały pozyskane w czasie wykopalisk przechowywane są w Muzeum Chełmskim (nr inwentarzowy: MCH/A/7726). Konstrukcja grobowa pozostała in situ. Wnętrza komór wypełniono piaskiem.

<sup>4</sup> Analizę C14 częściowo sfinansował dr Janusz Czebreszuk z Instytutu Prahistorii Uniwersytetu im. Adama Mickiewicza w Poznaniu z funduszy grantu KBN. Dziękujemy.

<sup>5</sup> Według wyjaśnień autora analizy przyczyną jest klej, którym antropodzy kleili kości. W czasie postępowania przygotowawczego nie udało się usunąć tej substancji, stąd wynik uległ zafałszowaniu – odmłodzeniu.

## LITERATURA

- Borkowski W., Migal W.  
1996 Ze studiów nad użytkowaniem siekier czworosieczennych z krzemienia pasiastego [w:] *Studia nad Gospodarką Surowcami Krzemiennymi w Pradziejach*, t. 3, s. 141-165.
- Cofta-Broniewska A., Kośko A.  
1982 *Historia pierwotna społeczeństw Kujaw*, Warszawa.
- Cernyš E.  
1982 Eneolit Pravobereżnoj Ukrainy i Moldavii, [w:] *Archeologija SSSR*, t. 4, Moskwa, s. 165-320.
- Gołub S.  
1994 Ratownicze badania grobów (ludzkiego i zwierzęcego) kultury amfor kulistych na stan. 23 w Serebryszczu, gm. Chełm, Inf. Chełm 1987-1988, Nr 3, s. 14-17, 19-21.  
1996 Grave of the Globular Amphora Culture from Sitte No 1 in Łopiennik Dolny Kolonia (prov. of Chełm, Poland), *Baltic*, vol. 4, s. 44-52.
- Gurba J.  
1957 Materiały do badań nad neolitem Małopolski, *Ann. UMCS*, sec. F, vol. 9: 1954, s. 127-178.
- Kadrow S., Szymt M.  
1996 Absolute chronology of the Eastern Group of Globular Amphora Culture, *Baltic*, vol. 4, s. 103-111.
- Kokowski A., Ścibior J.  
1990 Bemerkungen zur regionalen Gliederung der Kugelamphorenkultur in Polen, „*Acta praehistorica et archeologica*”, t. 22, s. 37-55.
- LaBaume W.  
1943 Die jungsteinzeitliche Kugelamphoren-Kultur in Ost- und Westpreussen, „*Prussia*”, t. 35, s. 13-80.
- Malejew J., Pyszczeпа B.  
1996 Nowy grób kultury amfor kulistych na Wołyniu, *MSROA*, t. 17, s. 5-10.
- Malejev Y.  
1996 Selected graves of Globular Amphora Culture from Volhynia and Podolia (Ukraine), *Baltic*, vol. 4, s. 53-61.
- Nosek S.  
1957 Materiały do badań nad historią starożytną i wczesnośredniowieczną międzyrzecza Wisły i Bugu, *Ann. UMCS*, sec. F, vol. 6: 1951.
- Nosek S.  
1967 *Kultura amfor kulistych w Polsce*, Wrocław.
- Okulicz J.  
1973 *Pradzieje ziem pruskich od późnego paleolitu do VII w. n.e.*, Wrocław.
- Podkowińska Z.  
1936 Grób skrzynkowy neolityczny w Poniatówce, pow. Chełmski, *Świat*, t. 16, s. 79-96.
- Rejniewicz Ł.  
1985 Wytwórczość krzemieniarska oparta na surowcu rejoyeckim w Dorohuczy, woj. lubelskie, *Lub. Mat. Arch.*, t. 1, s. 9-19.
- Svešnikov I. K.  
1974 Plemena kultury kuljastych amfor, [w:] *Starodavne naselennja Prykarpattja i Wołyni*, Kyiv, s. 152-158.
- Szymt M.  
1996 *Spoleczności kultury amfor kulistych na Kujawach*, Poznań.
- Ścibior J.  
1991 Kultura amfor kulistych w środkowej Polsce. Zarys problematyki [w:] *Schylek neolitu i wczesna epoka brązu w Polsce środkowowschodniej*, *Lub. Mat. Arch.*, t. 6, s. 47-65.
- Ścibior J., Kokowski A., Koman W.  
1991 Zespoły grobowe kultury amfor kulistych w zachodniej części Wyżyny Wołyńskiej, *Spr. Arch.*, t. 43, s. 79-108.
- Wiślański T.  
1966 *Kultura amfor kulistych w Polsce północno-zachodniej*, Wrocław.  
1979 Dalszy rozwój ludów neolitycznych. Plemiona kultury amfor kulistych, *PZPol.*, t. II, s. 261-300.

## A N E K S

BEATA BOROWSKA, GRZEGORZ MAZUR

EKSPERTYZA ANTROPOLOGICZNA SZCZĄTKÓW KOSTNYCH Z GROBU KULTURY AMFOR KULISTYCH  
W KOLONII CZULCZYCE, STAN. 6, GM. SAWIN, POW. CHEŁM, WOJ. LUBLIN

## UWAGI WSTĘPNE

Opracowanie antropologiczne dotyczy szczątków kostnych z grobu kultury amfor kulistych. Zostały one ekshumowane podczas prac archeologicznych wiosną 1998 roku. W dwóch komorach odkryto szczątki czterech osobników.

Po wstępnym przygotowaniu materiału osteologicznego do analizy (czyszczenie, rekonstrukcja uszkodzonych części kośćca), dokonano kilku podstawowych ustaleń. Przede wszystkim oddzielono luźne kości pochodzące od innych osobników oraz kości zwierzęce od materiału będącego głównym przedmiotem badań, jak

również ustalono płeć i wiek osobników. Podstawą ustalenia wieku zgonu był stan zasklepienia (obliteracji) głównych szwów czaszkowych, stopień starcia koron zębowych oraz nasilenie zmian inwolucyjnych kośćca. Oznaczeń płci osobników dokonano w oparciu o ocenę ogólnej masywności kośćca oraz cechy dymorficzne wyrażające się w ukształtowaniu morfologicznym czaszki (J. Piontek 1985; W. Malinowski, N. Wolański 1988). Charakterystyki metryczne szczątków kostnych zostały wykonane zgodnie z kodeksem metrycznym Martina i K. Sallera (1957). Na podstawie pomiarów kości długich: ramiennej, promieniowej, udowej i piszczelowej zrekonstruowano przyżyciową wysokość ciała osobników. Wykorzystano do tego celu metodę Pearsona (J. Martin, K. Saller (1957). Określono także typy budowy ciała, korzystając z metody G. Kriesela (1970 – por. J. Piontek 1985). Cechy kraniometryczne posłużyły do opisu morfologicznego czaszek. Odnotowano również schorzenia i wszelkiego rodzaju zmiany osteopatologiczne (J. Gładkowska-Rzeczyccka 1978; 1980).

#### OPIS I STAN ZACHOWANIA SZCZĄTKÓW KOSTNYCH

##### Osobnik zachodni, komora południowa

Mężczyzna zmarły w wieku 20-30 lat. Wysokość ciała – 160,4 cm.

Typ somatyczny: mezoatletyczny.

Stan zachowania szkieletu postkranialnego: prawie kompletny (brak niektórych kości dłoni, stóp oraz fragmentów łopatek).

Czaszka – stan zachowania *cranium* (brak jedynie drobnych fragmentów mózgowcaszki i kości nosowych).

Budowa niezbyt masywna, rzeźba dość słaba. Słabsze urzeźbienie może wynikać z dość młodego wieku osobnika.

Szwy czaszkowe: *sutura coronalis* (szew wieńcowy), *sutura sagittalis* (szew strzałkowy), *sutura lambdaidea* (szew węglowy) – całkowicie wolne.

Uzębienie:

M <sub>3</sub> M <sub>2</sub> M <sub>1</sub> P <sub>2</sub> P <sub>1</sub> C I <sub>2</sub> I <sub>1</sub>		I <sub>1</sub> I <sub>2</sub> * P <sub>1</sub> P <sub>2</sub> M <sub>1</sub> M <sub>2</sub> M <sub>3</sub>
M <sub>3</sub> M <sub>2</sub> M <sub>1</sub> P <sub>2</sub> P <sub>1</sub> C I <sub>2</sub> I <sub>1</sub>		* I <sub>2</sub> C P <sub>1</sub> P <sub>2</sub> M <sub>1</sub> M <sub>2</sub> M <sub>3</sub>

\* – brak (ubytek pośmiertny)

Górne i dolne zęby trzonowe (M<sub>3</sub>) w stadium wyrzynania. Stopień starcia zębów – 2°.

Cechy morfologiczne: czaszka średnio długa, czoło szerokie, oczodoły niskie, nos średnio szeroki, twarz średnio szeroka o średnio wysokim licu. *Glabella* dość silnie wystająca, wypukła. Łuki nadoczodołowe silne, wyrostki sutkowate dość duże, wydłużone. Spośród cech niemetrycznych (wg schematu A. Czarnetzky'ego – cyt. J. Piontek 1985)) lewostronnie wystąpił *foramen supra-*

*orbitale* (otwór znajdujący się przyśrodkowo na brzegu nadoczodołowym) oraz *foramen mastoideum* (otwór na powierzchni zewnętrznej części sutkowej kości skroniowej) odnotowany po stronie lewej.

Zmiany w układzie kostnym:

a) narośla kostne na łukach dwóch żeber prawych i dwóch lewych,

b) guzki Schmorla (wgłębienia na powierzchniach trzonów kręgow) będące wynikiem nadmiernego obciążenia kręgosłupa,

c) krzywy wzrost I<sub>2</sub> lewej szczęki.

##### Osobnik wschodni, komora południowa

Mężczyzna w wieku 50-60 lat. Wysokość ciała – 163,4 cm.

Typ somatyczny: mezoatletyczny (bardziej zbliżony do atletycznego).

Stan zachowania szkieletu postkranialnego: prawie kompletny (brak fragmentów łopatek, fragmentów kości miednicznych oraz niektórych kości dłoni i stóp).

Czaszka – *cranium*, prawie kompletna (brak fragmentów mózgowcaszki oraz drobnych fragmentów twarzocaszki). Po złożeniu czaszka częściowo zdeformowana pośmiertnie.

Budowa dość masywna, rzeźba dość silna.

Stopień obliteracji podstawowych szwów czaszkowych: *sutura coronalis* (szew wieńcowy) obliteracja kompletna – 4°, *sutura sagittalis* (szew strzałkowy) obliteracja kompletna 4°, *sutura lambdaidea* (szew węglowy) odcinek L 1 obliteracja niemal kompletna – 3°, odcinek L 2, L 3 obliteracja częściowa – 2°.

Uzębienie:

M <sub>3</sub> M <sub>2</sub> M <sub>1</sub> P <sub>2</sub> P <sub>1</sub> C I <sub>2</sub> I <sub>1</sub>		I <sub>1</sub> I <sub>2</sub> C P <sub>1</sub> P <sub>2</sub> M <sub>1</sub> M <sub>2</sub> M <sub>3</sub>
M <sub>3</sub> M <sub>2</sub> # P <sub>2</sub> P <sub>1</sub> C I <sub>2</sub> I <sub>1</sub>		I <sub>1</sub> I <sub>2</sub> C # <sub>sm</sub> # # <sub>k</sub> M <sub>2</sub> M <sub>3</sub>

# – utrata przyżyciowa

#<sub>sm</sub> – utrata tuż przed śmiercią

#<sub>k</sub> – utrata części zęba (zachowany korzeń)

Stopień starcia zębów – 5°-6°.

Cechy morfologiczne: czaszka długa, czoło średnio szerokie. Twarz sprawia wrażenie dość szerokiej, oczodoł niski, *glabella* dość silnie wystająca, wypukła. Łuki nadoczodołowe silne, zachowany lewy wyrostek sutkowy dość duży, tępy.

Cechy niemetryczne: obustronnie wystąpił *sulcus supraorbitales* (rowek występujący przyśrodkowo na brzegu nadoczodołowym).

Zmiany w układzie kostnym:

a) przyrosty tkanki kostnej (tzw. osteofity) na trzonach niektórych kręgow piersiowych i lędźwiowych, będące wynikiem nadmiernego obciążenia kręgosłupa (np. zbyt ciężką pracą fizyczną),

b) guzki Schmorla (wgnębienia na powierzchniach trzonów kręgow) zaobserwowane na kręgach lędźwiowych,

c) wyrosłe kostne na wyrostku łokciowym lewej kości łokciowej (wada wrodzona),

d) schorzenia aparatu żucia: silna paradontoza wertykalna (odsłonięte korzenie zębów) oraz regularne ubytki kostne przy korzeniach  $M_1$ ,  $M_2$  szczęki lewej (ślady po ropniach przykorzeniowych) oraz przy prawym  $P_2$  i lewym  $M_1$  żuchwy. Odnotowano również ognisko próchnicy korony zęba w górnym prawym  $P_1$  oraz w lewym  $P_2$  i  $M_1$  żuchwy ( $M_1$  – silne ognisko próchnicy przykorzeniowej),

e) przyżyciowa utrata zębów trzonowych ( $M1$ ) oraz prawych przedtrzonowych żuchwy.

Zaobserwowano również silnie przerosnięte kresy chropawe na obu kościach udowych spowodowane najprawdopodobniej silnymi przyczepami mięśni.

### Kości innych osobników

Zidentyfikowano ponadto:

– pierwszy krąg szyjny oraz lewą kość jarzmową osobnika dorosłego,

– fragmenty kości udowej dziecka w wieku *Infans I*.

Odnotowano także obecność kości zwierzęcych w niewielkiej ilości.

### Osobnik wschodni, komora północna

Kobieta dorosła. Wysokość ciała – około 157 cm.

Czaszka – brak.

Zachowane fragmenty kości udowych (trzony i nasady), kości piszczelowe, fragmenty prawej kości strzałkowej oraz nieliczne fragmenty kości stóp.

Szkielet postkranialny – fragmentaryczny.

Budowa delikatna, rzeźba słaba.

Zmian patologicznych nie stwierdzono.

### Osobnik zachodni, komora północna

Kobieta dorosła. Wysokość ciała – około 155 cm.

Czaszka – brak.

Zachowany fragment kości miednicznych, kości udowych, lewej kości piszczelowej, kompletna kość piszczelowa prawa. Odnotowano również fragmenty kości strzałkowych i kości stóp.

Szkielet postkranialny – fragmentaryczny.

Budowa delikatna, rzeźba słaba.

Zmiany w układzie kostnym: na trzonach kości udowych zaobserwowano jedynie drobne ubytki kostne powstałe najprawdopodobniej pośmiertnie w wyniku niekorzystnego oddziaływania czynników środowiska glebowego na tkankę kostną.

### PODSUMOWANIE I DISKUSJA

Wyniki ekspertyzy antropologicznej szczątków kostnych z Kolonii Czuczycze pozwoliły na dokonanie ustaleń w zakresie płci, wieku i przyżyciowej wysokości ciała osobników oraz anomalii i schorzeń pozostawiających

swój ślad na tkance kostnej. Odnalezione szczątki kostne należą do dwóch mężczyzn i dwóch kobiet. Określenie wieku dokonano tylko w przypadku mężczyzn, natomiast wiek kobiet mógł być określany jedynie w szerokich granicach jako kategoria „osobników dorosłych” (w wyniku braku zachowania cech diagnostycznych).

Na podstawie ekspertyzy antropologicznej stwierdzono, że jeden z mężczyzn zmarł w przedziale wiekowym 20-30 lat, a drugi 50-60 lat. Zaznaczyć należy, że tak zaawansowany wiek jednego z mężczyzn należał w tamtych czasach do rzadkości, gdyż największą śmiertelność odnotowano w okresie reprodukcyjnym (15-45 lat). Sytuacja taka utrzymywała się na ziemiach polskich, aż do czasów współczesnych.

Biorąc pod uwagę przyżyciową wysokość ciała, można stwierdzić, że mężczyźni należeli do kategorii osobników niskorosłych ( $x - 165$  cm), natomiast kobiety do kategorii osobników średniorosłych (154-159 cm). Takie wysokości ciała były właściwe dla czasokresu od neolitu do współczesności (Z. Kapica 1968; S. Żejmo-Żejmis 1938).

Przeprowadzona analiza cech metrycznych czaszek męskich pozwoliła na dokonanie ich charakterystyki morfologicznej. Na podstawie rozpatrywanych cech metrycznych, można określić badane czaszki jako długie, o średnioszerokim lub szerokim czole i niskich oczodołach. Twarz szeroka, a średnio szerokim licu. Powszechnie uważa się, że osobnicy o takich cechach morfologicznych byli typowymi mieszkańcami ziem polskich dla tego okresu dziejów (np. Z. Kapica 1968).

Analiza zmian chorobowych wykazała, że zarówno u jednego jak i drugiego mężczyzny występowały schorzenia o charakterze zapalnym, nieswoistym, do których zaliczamy m. in. osteofity i guzki Schmorla. Zmian tych u mężczyzny 20-30 letniego nie można zakwalifikować do typu schorzeń reumatoidalnych, gdyż przeczy temu młody wiek osobnika. Mogły one najprawdopodobniej powstać w wyniku nadmiernego przeciążenia kręgosłupa pracą fizyczną. W odróżnieniu od osobnika pierwszego, u mężczyzny 50-60 letniego zmiany degeneracyjne w obrębie kręgosłupa mogły być spowodowane zmianami inwolucyjnymi towarzyszącymi starzeniu się organizmu, być może dołączyła się do tego ciężka praca fizyczna. U mężczyzny tego odnotowano również schorzenia aparatu żującego (próchnica, ropnie przykorzeniowe, utrata przyżyciowa zębów). Liczne badania dotyczące oceny stanu zdrowia dawnych społeczności wykazały, że schorzenia te w populacjach pradziejowych były zjawiskiem bardzo powszechnym (J. Gładkowska-Rzeczycka 1978).

W przypadku szczątków kostnych dwóch kobiet nie było możliwe zaobserwowanie zmian patologicznych. Jest to wynik spowodowany niezachowaniem się większej części kości szkieletu (przetwały tylko kości kończyn dolnych).

Obecność w grobie kości innych osobników tj. dziecka (kości udowe) oraz osobnika dorosłego (pierwszy krąg

szyjny i lewa kość jarzmowa) nie musi być znaleziskiem przypadkowym. Szczątki dziecka mogą stanowić pozostałość pochówku, który uległ znacznej destrukcji, pozostałe zaś świadczą o zagadkowych obrzędach z udziałem części zwłok.

Kości zwierzęce i ludzkie znalezione w naczyniach są, jak się wydaje, świadectwem rytuału jakim było składanie zmarłym „darów grobowych” m. in. w postaci pożywienia lub pozostałością uczt obrzędowych (połączonych z kanibalizmem ?)\*.

Podsumowując, można stwierdzić, że pomimo złego stanu zachowania szczątków kostnych można było uzyskać ważne informacje o ludziach zamieszkujących tereny Polski w tak odległej epoce.

\* Kanibalizmu nie można jednak bezspornie w tym przypadku poświadczyć, gdyż na szczątkach kostnych brak jest śladów ognia, nie są także widoczne ślady zębów lub narzędzi tnących lub skrobiących. Tym niemniej opinie powyższą sugerują prawdopodobne: miejsce znalezienia kości w naczyniu oraz znaleziska z innych stanowisk tej kultury (por. A. Bronicki, powyżej).

#### LITERATURA

- Gładkowska-Rzeczycka J.  
1978 Częstość występowania niektórych zmian chorobowych widocznych w obrębie układu kostnego na przestrzeni tysiącleci, *PAntr.*, t. 44, z. 2, s. 409 - 415.  
1980 Schorzenia wrodzone uchwytnie w materiale kostnym z dawnych cmentarzysk Polski, *PAntr.*, t. 46, s. 347-362.
- Kapica Z.  
1968 Szkice z antropologii Polski i Ziemi Ościennych, *Acta Antropologica UL.*, vol. 52.
- Malinowski A., Wolański N.  
1988 *Metody badań w biologii człowieka*, Warszawa.
- Martin R., Saller K.  
1957 *Lehrbuch der Anthropologie*, Stuttgart.
- Piontek J.  
1985 *Biologia populacji przedziejowych. Zarys metodyczny*, Poznań.
- Żejmo-Żejmis S.  
1938 Seria neolityczna czaszek z Brześcia Kujawskiego, *WA*, t.15, s. 158-186.

BEATA BOROWSKA, ANDRZEJ BRONICKI, GRZEGORZ MAZUR

#### A GRAVE FROM THE GLOBULAR AMPHORA CULTURE IN CZULCZYCE KOLONIA, SITE 6, SAWIN COMMUNE, CHEŁM DISTRICT, LUBLIN VOIVODSHIP

The grave was discovered in 1994 during construction works, which had partly damaged the northern part of the grave. The site is situated at the boundary of where Pagóry Chełmskie border with the Dubienka lowland. The excavations were carried out in 1998.

The grave was made of big flat stone blocks dug into cretaceous (marl) primary soil. The trapezium shaped base was divided into two chambers by a wall. The bottom was paved with tightly fitting small and flat stones. The grave did not have a stone slab cover. It is quite possible that the cover was made of timber (?).

In the southern grave chamber two male individuals were buried aged 20-30 and 50-60. They were buried back to back in a crouching position. Additionally, bone remains of a child (Infans I) as well as cervical vertebra and a left zygomatic bone of another adult individual were identified. The male individuals were of low height (x-165 cm). They had long skulls. In both cases, effects of illnesses of inflammatory nature were noted. The northern chamber contained remains of two women of unidentified age who were also buried in a crouching position, but facing each other. They were medium high (154-

159 cm). The heads of all the individuals were directed to the north.

Among the grave goods, there were 4 amphoras (the fifth vessel was destroyed by the discoverers), a bone chisel made of split metatarsus of a horse, a perforator - bone edge of a sheep or a goat (this tool was used to kill one of the men buried in the eastern part of the southern chamber), an axe made of banded flint, two flakes made of Volhynian flint, a quartzite flake (?), a badly preserved amber bead, and animal bones constituting consumption remains (cow and sheep or goat).

Human bones inside one of the vessels suggest cannibalistic practice.

The grave is a rare example of a realisation of the dual chamber idea. This type of construction is known from the Mazury group in the vicinity of Szczytno, Równina Garwolińska, the Nałęczów Plateau, and Volhynia. However, there are no strict analogies. The radiocarbon dating and the archaeological analysis allow us to connect the grave construction from Czulczyce Kolonia with the younger period of phase III of the Globular Amphora culture. The site belongs to a transitory eastern-Lublin-region group - which existed at the juncture between the Polish and the eastern Volhynia-Podolia groups.