

Kłosińska, Elżbieta / Juściński, Marcin

Wstępne wyniki badań archeologicznych w Tarkawicy, stan. 5, pow. Lubartów, w latach 2001-2002

Archeologia Polski Środkowowschodniej 7, 102-110

2005

Artykuł został zdigitalizowany i opracowany do udostępnienia w internecie przez Muzeum Historii Polski w ramach prac podejmowanych na rzecz zapewnienia otwartego, powszechnego i trwałego dostępu do polskiego dorobku naukowego i kulturalnego. Artykuł jest umieszczony w kolekcji cyfrowej bazhum.muzhp.pl, gromadzącej zawartość polskich czasopism humanistycznych i społecznych.

Tekst jest udostępniony do wykorzystania w ramach dozwolonego użytku.

ELŻBIETA KŁOSIŃSKA, MARCIN JUŚCIŃSKI

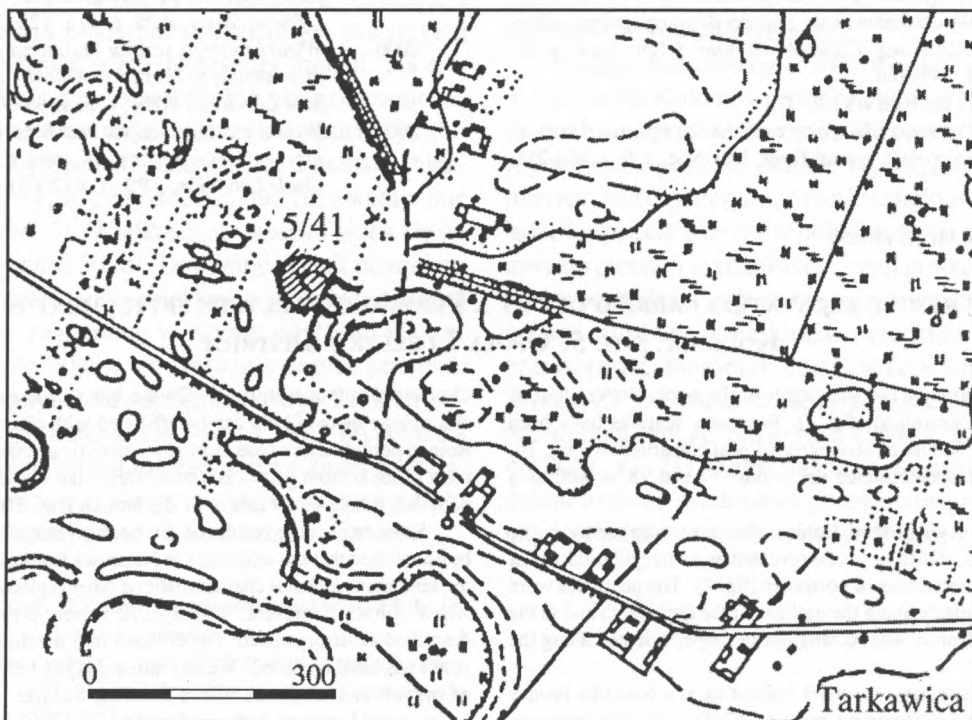
WSTĘPNE WYNIKI BADAŃ ARCHEOLOGICZNYCH W TARKAWICY, STAN. 5, POW. LUBARTÓW,
W LATACH 2001–2002

Stanowisko w Tarkawicy zostało odkryte w trakcie badań powierzchniowych AZP (69–81/41), przeprowadzonych wiosną 2000 roku. Zarówno ekipa pracująca w terenie (A. Rozwałka, R. Niedźwiadek), jak i badacze dokonujący wstępnej identyfikacji kulturowej materiałów zabytkowych (H. Taras, A. Kokowski), byli zgodni, iż odkryte zostało stanowisko kultury lużyckiej, wzbogacające katalog późnych stanowisk tej kultury na Lubelszczyźnie. Na powierzchni stanowiska zlokalizowano ponadto przepalone kości ludzkie, co stwarzało nadzieję na odsłonięcie cmentarzyska.

Stanowisko znajduje się na cyplowatym, piaszczystym pagórze kemowym, wznoszącym się ponad rozległe łąki w widłach Tyśmienicy i Wieprza (ryc. 1). Obecnie, wzniesienie to jest znacznie (o blisko 2 km) oddalone od tych arterii wodnych. Znaczący jednakże gwałtowne i radykalne zmiany stosunków hydrologicznych, zachodzące w tym miejscu na przestrzeni wieków (Z. Mi-

chalczyk, T. Wigat 1998, s. 48, ryc. 11), uznać trzeba, że teren ten znajdował się niegdyś w pobliżu jakiegoś ciek. Niewątpliwie piaszczysty cypl stanowił w pradziejach atrakcyjne miejsce na założenie osady lub cmentarzyska. Bliskość wody i żyznych łąk stwarzała potencjalną możliwość zajmowania się hodowlą zwierząt. Pewnym ograniczeniem była jednak niewielka powierzchnia cypla, stąd zasięg jego użytkowania w pradziejach nie mógł być zbyt duży. Przypuszczenie to potwierdziły badania archeologiczne.

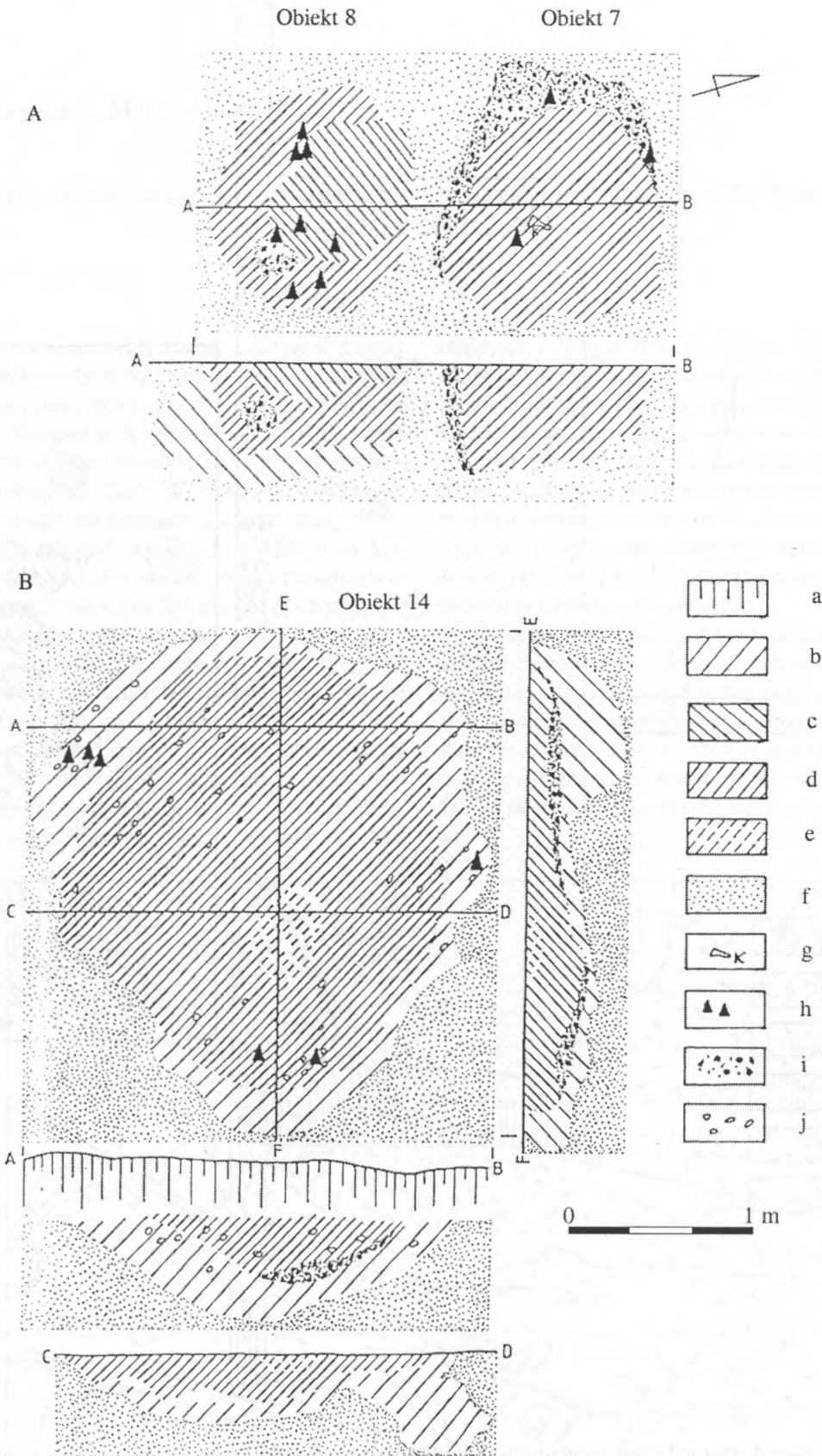
W latach pięćdziesiątych i sześćdziesiątych ubiegłego stulecia co najmniej połowa stanowiska została bezpowrotnie zniszczona. Od strony wschodniej założono piaskownię (obecnie porośniętą młodym lasem), pozostałą część objęły uprawy zbóż oraz nieużytki przeznaczone pod zalesienie. Stwarzało to niebezpieczeństwo dalszej degradacji znajdującej się tu przestrzeni reliktowej.



Ryc. 1. Tarkawica, stan. 5. Lokalizacja stanowiska.



Ryc. 2. Tarkawica, stan. 5. Plan wykopu z rozmieszczeniem obiektów archeologicznych i zasięgiem poszczególnych warstw: a – obiekt archeologiczny, b – warstwa kulturowa (rudobrunatna próchnica z wielką ilością polepy), c – humus pierwotny (szarozółta próchnica przemieszana z piaskiem), d – warstwa kulturowa (ruda próchnica), e – calec (jasnozółty piasek), f – calec (biały piasek rzeczny).



Ryc. 3. Tarkawica, stan. 5. Rzuty poziome i profile obiektów 7 i 8 (A) i 14 (B): a – humus współczesny, b – szarozółty piasek, c – czarnobrunatna próchnica z małą domieszką piasku, d – szarobrunatny piasek z domieszką próchnicy, e – brunatna glina, f – calec (jasnozółty piasek), g – kość zwierzęca, h – ceramika, i – czarnoszary piasek z domieszką węgla drzewnych, j – polepa.

Mając na uwadze powyższe uwarunkowania przy-
stąpiono latem 2001 do badań wykopaliskowych.¹

Przed ich rozpoczęciem kilkakrotnie penetrowano
powierzchnię stanowiska, znajdując niezbyt liczne pół-
wytwory i wytwory krzemienne wykonane na surowcu
narzutowym i czekoladowym. Były to rdzenie, wióry,
skrobacze, zatepce i trapezy, które wedle oceny J. Li-
bery można wiązać z okresem mezolitu. Na zabytki z tej
fazy zasiedlenia stanowiska natrafiono również w hu-
musie współczesnym oraz (z rzadka) – na poziomie pier-
wotnym i w obiektach w trakcie badań w obu sezonach
wykopaliskowych.

Z powierzchni pozyskano również znaczną ilość ce-
ramiki, przypisanej wstępnie do epoki wpływów rzym-
skich oraz pojedyncze fragmenty naczyń niejednoznacznie
wiązanym z epoką brązu i wczesną epoką żelaza.

Do badań wykopaliskowych w roku 2001 przystą-
piono po zakopaniu reperu (136,25 m n.p.m.), sporzą-
dzeniu planu sytuacyjno-wysokościowego i założeniu
siatki arowej. Wykop wytyczono w obrębie nieużytku,
mniej więcej w obrębie centralnej partii cypla. Całko-
wity zasięg przebadanej powierzchni wyniósł 2,53 ara.
W tej przestrzeni odsłonięto 30 obiektów osadowych,
miernie zachowaną warstwę próchnicy pierwotnej oraz
grubą warstwę destrukcyjną z wielką ilością polepy
(ryc. 2). Prace wykopaliskowe pozwoliły stwierdzić
znaczący stopień zniszczenia obiektów; płytsze zacho-
wały się jedynie w swej spągowej części. Większość
jam była w rzucie poziomym nieregularnie okrągła lub
owalna, a w przekroju pionowym zbliżona do nieckowatej.
Zaburzenia kształtu obiektów wynikły z procesów
soliflukcyjnych zachodzących w łatwo przepuszc-
zalnym piaszczystym podłożu oraz z wielowiekowej
działalności człowieka. Większość jam dość wyraźnie
rysowała się na tle jasnożółtego piasku calcowego, a ich
szarobrunatna lub szarozółta barwa wypełnisk była na
poziomie odkrycia ujednolicona.

W wyniku wstępnej analizy odsłoniętej przestrzeni
reliktywnej udało się wyodrębnić dwa rodzaje obiektów
osadowych. Niewątpliwie najliczniej wystąpiły tu jamy,
które można łączyć z działalnością gospodarczą miesz-
kańców osady. Były to obiekty o średnicy ok. 1 m i od
poziomu calca osiągające głębokość 0,60–1 m. Na uwagę
zasługują zwłaszcza dwie jamy (obiekt 7 i obiekt 8),
użytkowane w podobny sposób w tym samym czasie
(ryc. 3: 1). W obu obiektach, wypełnionych szarobru-
natnym piaskiem z domieszką próchnicy, zachowały się
ślady spalenizny, dowodzącej stosowania zabiegów hi-

gienicznych, być może zabezpieczania przed szkodni-
kami. W tych jamach, służących prawdopodobnie do
przechowywania płodów rolnych, znaleziono liczne frag-
menty ceramiki i pojedyncze kości zwierzęce.

Drugi typ obiektów, jaki udało się uchwycić w Tar-
kawicy, to obiekty mieszkalne. W bardzo zróżnicowa-
nym stopniu zachowały się relikty słupów podtrzymują-
cych konstrukcje naziemne. Wiele śladów nie zachowa-
ło się, inne rysowały się bardzo słabo; można jedynie
sugerować, że używano zarówno słupów nieociosanych
(obiekt 2), jak i obrobionych belek drewnianych
(obiekt 3). Niemalym zaskoczeniem było odkrycie dwóch
zwęglonych drewnianych słupów (obiekty 28, 29), do-
brze zachowanych na długości ok. 20 cm. Te wbite bli-
sko obok siebie słupy mogły być śladem konstrukcji za-
daszającej obiekt gospodarczy. Niestety w trakcie eks-
ploracji drewno rozpadło się.

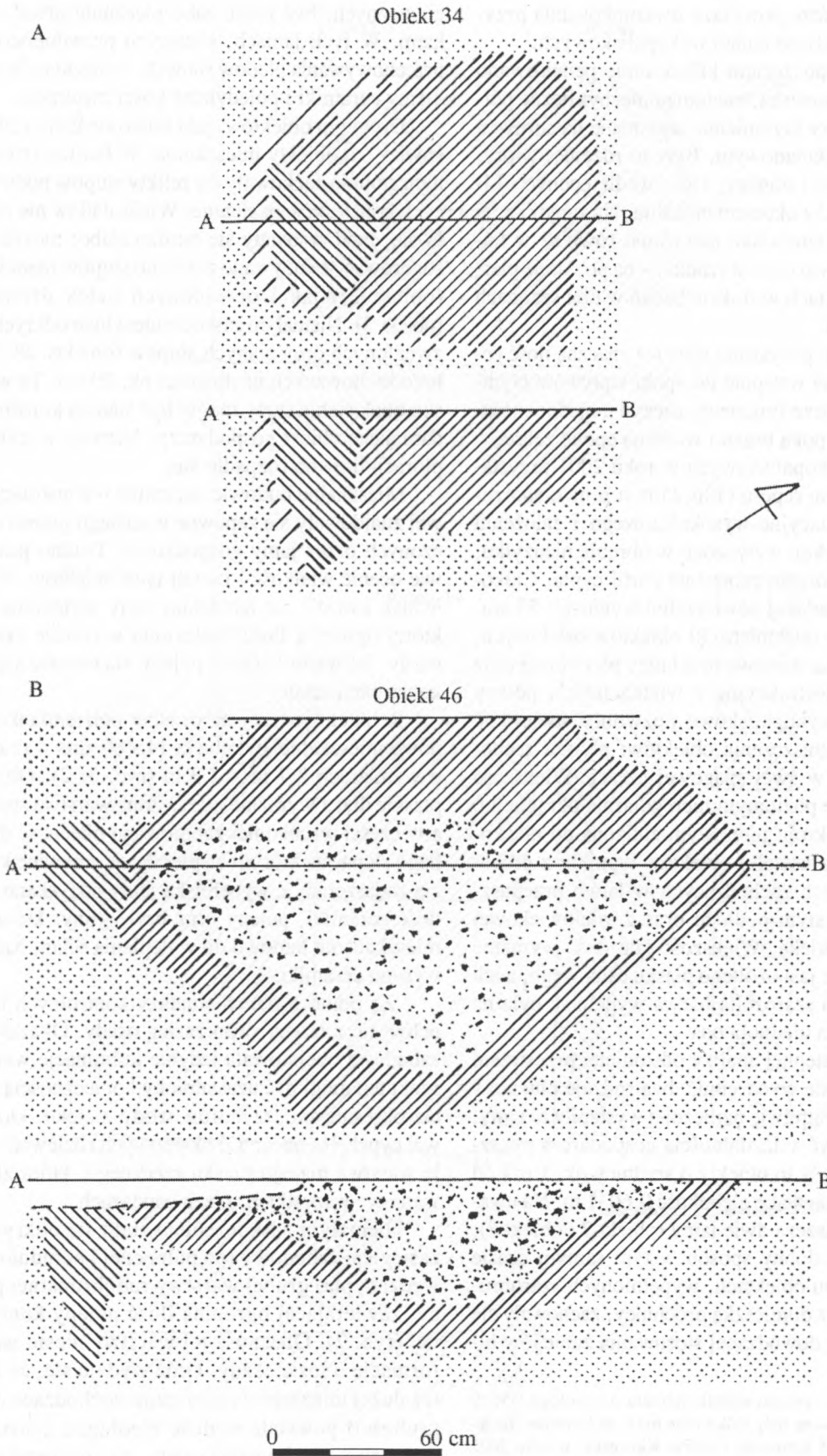
Mieszkalne budowle naziemne o konstrukcji słupow-
wej znajdowały się zapewne w zasięgu przestrzeni oto-
czonych przez jamy gospodarcze. Trudno jest właści-
wie ocenić wielkość i kształt tych obiektów. Nie ulega
jednak kwestii, że ich ściany były wylepione polepą,
której ogromną ilość znaleziono w trakcie eksploracji
osady. W wielu bryłach polepy zachowały się odciski
konstrukcji ścian.

Reliktem jedynej na osadzie półziemiankowej bu-
dowli mieszkalnej był obiekt 14 – owalna w rzucie jama
o wymiarach 2,7 m x 2,3 m (ryc. 3: 2). Obiekt miał
płaskie dno z wyraźnie zaznaczoną warstwą spalenizny,
a w części wschodniej zanotowano obecność dość gru-
bego słupa, na którym wspierała się zapewne konstruk-
cja zadaszenia. Z wypełniska jamy pozyskano znaczną
ilość ceramiki, polepy oraz bryłę gliny, która służyła
mieszkańcom budowli do wylepiania ścian, bądź też do
wyrobu ceramiki.

Za pomocą trzech sondaży kontrolnych udało się
uchwycić z trzech stron zasięg osady. Okazało się, że
zabudowa obejmowała jedynie kulminację wzniesienia
i fakt ten mógł być uzasadniony koniecznością uniknię-
cia okresowych przyborów wody z cieku, który opły-
wał cypel. Na obecność okresowych rozlewisk wskazu-
je warstwa białego piasku rzecznoego, którą zlokalizo-
wano we wszystkich trzech sondażach.

Niemalym zaskoczeniem stało się odkrycie poza
zasięgiem zabudowy (po północnej i południowej kra-
wędzi cypla) grubej warstwy rudobrunatnej próchni-
cy, zawierającej ogromną ilość polepy konstrukcyj-
nej (ryc. 2). Obecność tej warstwy niesie istotną in-
formację o losie osady. Otóż wydaje się, że warstwa
tak dużej miąższości (miejscami dochodząca do 0,5 m
grubości) powstała w dość niedługim czasie po za-
przestaniu użytkowania osady, gdy pozostałości niszc-
czących domostw zsuwały się z kulminacji cypla.
Nie bez znaczenia w procesie destrukcji osady i ca-

¹ Prace badawcze przeprowadziła Katedra Archeologii UMCS w Lublinie i finansowane były całkowicie przez tę Uczelnię. Badaniami w sezonie 2001 kierowała Elżbieta Kłosińska, w roku 2002 kontynuował je Marcin Juściński. Znakomite warunki dla organizacji ekspedycji stworzył Dyrektor Szkoły Podstawowej w Dębicy – Pan J. Bańkowski oraz mieszkańcy Tarkawicy.



Ryc. 4. Tarkawica, stan. 5. Rzuty poziome i profile obiektów 34 (A) i 46 (B).

łego stanowiska była również późniejsza wielowiekowa działalność człowieka.

Poza polepą, fragmentami kości zwierzęcych, pojedynczymi bryłkami żużla i węglami drzewnymi z terenu osady pozyskano znaczną ilość ceramiki. Niestety jest to ceramika słabo zróżnicowana. Dominują naczynia grubościennie o esowatym profilu i obmazywanej powierzchni zewnętrznej, lub też zdobione pionowymi, głęboko rytymi żłobkami (ryc. 5: 1, 3, 6: 1–2). Jedyną formę delikatnej roboty i o gładkich ściankach odkryto w obiekcie 9 (ryc. 5: 2). To niezwykle kruche naczynie rozpadło się w trakcie eksploracji.

W warstwie humusu współczesnego, ponad obiektem 8, odkryto uszkodzoną zapinkę brązową (ryc. 9: 5). Zapinka nie posiada igły i sprężyny, lecz pomimo uszkodzenia można ją umieścić w typie 2B mazowieckiej odmiany późnych fibul drugiej serii IV grupy O. Almgrena, wyróżnionym przez T. Dąbrowską (1995, s. 13).

W roku 2002 całkowity zasięg przebadanej powierzchni wyniósł 2 ary.

Wykopy nr VIII i IX ulokowane zostały na wschód od obszaru badanego w roku poprzednim na wysokości wykopów I i II (ryc. 2). Pozostawiono świadek o szerokości 60 cm. Na przestrzeni 2 arów odsłonięto 24 obiekty osadowe i prawdopodobnie relikty dawnego poziomu „użytkowego” w postaci nieregularnego zaciemnienia. Prace wykopaliskowe potwierdziły znaczny stopień zniszczenia obiektów m.in. przez głęboką orkę.

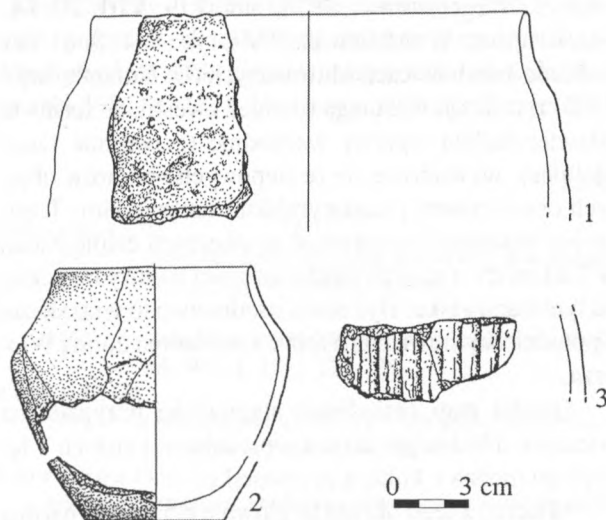
Większa część obiektów była w rzucie poziomym owalna lub nieregularnie okrągła, a ich profile miały kształt w przybliżeniu nieckowaty. Głębokość znacznej części obiektów sięgała 60–70 cm.

Układ obiektów w wykopach VIII i IX nawiązuje do rozmieszczenia jam w wykopach z sezonu ubiegłego

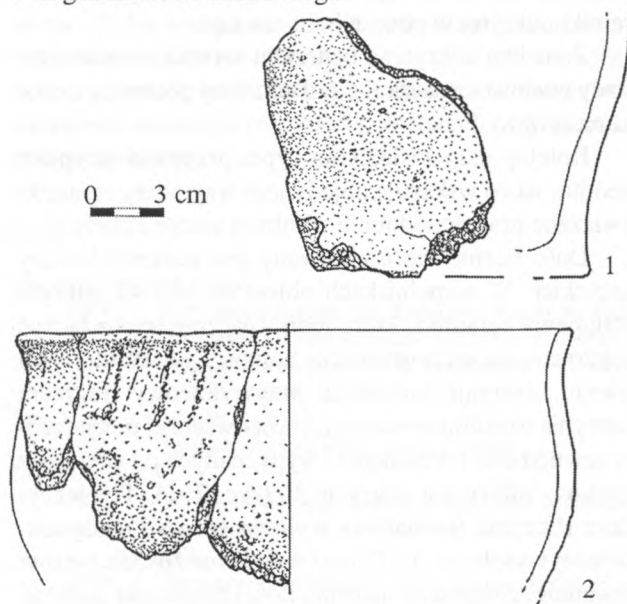
(ryc. 2). Rozplanowanie części obiektów jest dosyć regularne i może wskazywać na obecność dużej budowli o konstrukcji słupowej zorientowanej na osi E–W. Wyniki badań sezonu 2002 pozwalają pokusić się o wysunięcie hipotezy o istnieniu w Tarkawicy na stanowisku 5 reliktu osady jednodworczej związanej z kulturą przeworską młodszego okresu wpływów rzymskich. W celu wyjaśnienia tej hipotezy konieczna jest kontynuacja prac archeologicznych.

Wśród obiektów odkrytych w tym sezonie kilka zasługuje na szczególną uwagę. W obrębie obiektów nr 34 i 46 (ryc. 4:1, 2) stwierdzono obecność reliktyw słupów o średnicy odpowiednio ok. 28 i 30 cm podtrzymujących konstrukcje naziemne. Zaostrzenie ich końców sugeruje, że były prawdopodobnie wbite w podłoże. Funkcja obiektu 46 jest na obecnym etapie badań trudna do zinterpretowania. W rzucie poziomym posiadał nieregularnie owalny kształt o wymiarach ok. 1,2 x 2,2 m. Jego głębokość wynosiła ok. 0,6 m. W przekroju pionowym obiekt miał kształt w przybliżeniu nieckowaty. Trudny do wyjaśnienia jest charakter jego wypełniska w postaci warstwy popiołu z domieszką drobnych węgli drzewnych.

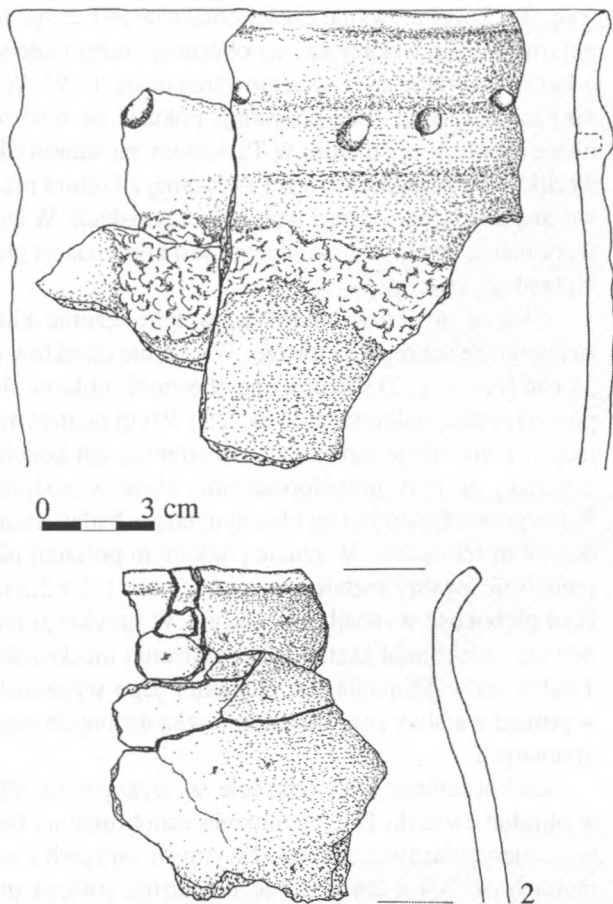
Zaskoczeniem było odkrycie w wykopie nr VIII w obrębie ćwiartki D zaciemnienia rudobrunatnej barwy o nieregularnych, słabo uchwytnych zarysach i wymiarach ok. 3,4 x 2,8 m. W jego centrum stwierdzono obecność pozostałości prawdopodobnie paleniska (obiekt nr 41), które zalegając bardzo płytko, zostało silnie zniszczone przez orkę. Po uchwyceniu profilu zaciemnienia okazało się, że jego maksymalna głębokość wynosi 0,2 m. Omawiane zaciemnienie zinterpretowano wstępnie jako relikty dawnego „poziomu użytkowania”. Z wypełniska tego „obektu” pochodzi materiał ceramiczny i fragment żarna kamiennego.



Ryc. 5. Tarkawica, stan. 5. Zabytki z obiektu 1 (1) i 9 (2) oraz z humusu (3).



Ryc. 6. Tarkawica, stan. 5. Zabytki z obiektu 7 (1) i 30 (2).



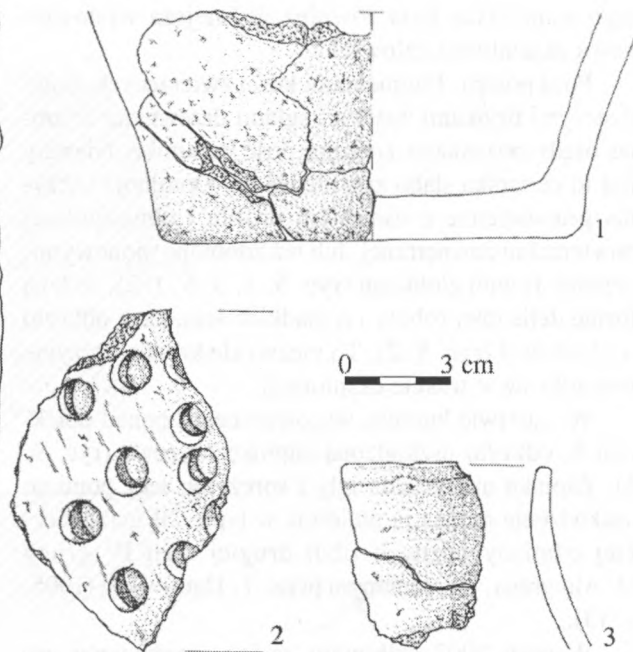
Ryc. 7. Tarkawica, stan. 5. Zabytki z obiektu 36 (1) i obiektu 31 (2).

Poza nielicznymi zabytkami żelaznymi (sprzączka, dwa noże i przedmioty nieokreślone), krzemiennymi i polepą w trakcie badań pozyskano dość dużą ilość ceramiki związanej głównie z kulturą przeworską. Jest to jednak materiał słabo zróżnicowany, nawiązujący do ceramiki odkrytej w poprzednim sezonie.

Z analizy odkrytego materiału wynika, że pierwsze ślady osadnictwa na stan. 5 w Tarkawicy pochodzą z epoki mezolitu.

Kolejny etap zasiedlenia cypla przypada na epokę neolitu, na co wskazują pojedyncze fragmenty ceramiki związane prawdopodobnie z kulturą amfor kulistych.

Dość licznie reprezentowany jest materiał kultury łużyckiej. W wypełniskach obiektów 36 i 42 odkryto fragmenty ceramiki, które jednoznacznie trzeba łączyć z garncarską wytwórczością ludności tej kultury. Na uwagę zasługuje zwłaszcza przywilewowy fragment naczynia o profilu esowatym, chropowatej powierzchni zewnętrznej i ornamentce wypychanych od wewnątrz guzków, odkryty w obiekcie 36 (ryc. 7: 1). To niezbyt duże naczynie (o średnicy wylewu 16 cm i rekonstruowanej wysokości do 22 cm) wykonane zostało niezbyt starannie, z użyciem znacznej ilości domieszki grubego granitowego tłucznia. Na powierzchni naczynia widoczne

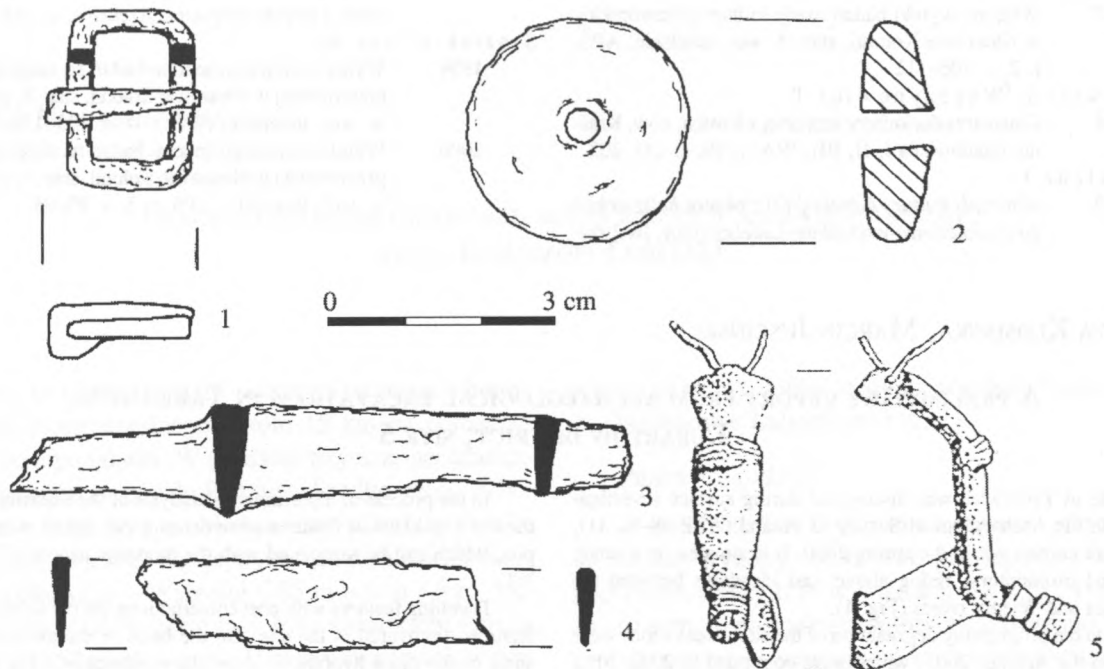


Ryc. 8. Tarkawica, stan. 5. Zabytki z obiektu 42 (1, 3) i obiektu 52 (2).

są ślady obrzucania luźną gliną. Zarówno opisywana forma, jak i inne drobne fragmenty ceramiki z powierzchni i z obiektów, wskazują dość wyraźnie na to, że ludność łużycka osiedliła się na tarkawickim cyplu stosunkowo późno, bo dopiero we wczesnej epoce żelaza. Ceramika ta pod każdym względem (formy, ornamentyki i technologii masy ceramicznej) nawiązuje do dość bogatego zbioru ceramiki halsztackiej z terenu Lubelszczyzny. Analogiczne naczynia pochodzą z wielu stanowisk na tym terenie, a najbardziej spektakularnych przykładów dostarczają cmentarzyska w Bliskowicach (J. Gurba 1965, ryc. 1, 2), Kolonii Gródka (J. Niedźwiedz 1992, s. 115, tabl. V: 1, 2), Kosinie (J. Miśkiewicz, T. Węgrzynowicz 1974, tabl. I: 9; VIII: 20; IX: 14), Krupach (W. Misiewicz 1999, ryc. 3: 2, 5, 6), czy Lublinie-Jakubowicach Murowanych (U. Kurzątkowska 1989, ryc. 1: a). Nie ulega również kwestii, że formy te odzwierciedlają wpływy wschodnie (generalnie rzecz ujmując), wywodzące się ze stepowych obszarów objętych osadnictwem przedscytyjskim i scytyjskim. Trudno jest natomiast wyrokować na obecnym etapie badań w Tarkawicy o zasięgu osady ludności kultury łużyckiej na tym stanowisku. Być może osadnictwo to wiązało się z południową krawędzią cypla i z pierwotną doliną Wieprza.

Ostatni etap zasiedlenia stanowiska przypada na początek młodszego okresu wpływów rzymskich i łączyć go można z kulturą przeworską.

Materiał z tego okresu to głównie ceramika, bardzo słabo zróżnicowana, nawiązująca do odkrytej w sezonie ubiegłym (ryc. 7: 2; 8: 1-3). Znaleziono również dwa



Ryc. 9. Tarkawica, stan. 5. Zabytki z obiektu 46 (1) oraz z humusu (2-4).

noże żelazne (ryc. 9: 3, 4). Najistotniejszym znaleziskiem jest pochodząca z obiektu nr 46 prostokątna jednodzielna sprzączka żelazna (ryc. 9: 1). Jest to forma zbliżona do typu G7 wg R. Madydy-Legutko (1987, s. 47).

Zarówno fibula odkryta w trakcie badań w 2001 roku, jak i opisywana sprzączka pozwalają ustalić chronologię osady kultury przeworskiej na fazę B_{2a}/C₁ - C_{1a} okresu rzymskiego (Dąbrowska 1995, s. 20, 21; R. Madyda-Legutko 1987, s. 47). Chronologia osady czyni to znalezisko wyjątkowym. Faza B₂/C₁-C_{1a} to okres załamania się osadnictwa kultury przeworskiej na obszarze Lubelszczyzny. Obserwuje się zanikanie użytkowania osad i cmentarzysk tej kultury, którego przyczyn należy dopatrywać się w ekspansji kultury wielbarskiej (A. Kokowski 1991, s. 187). Do chwili obecnej najlepiej roz-

poznany i jedynym stanowiskiem osadowym z tego okresu na Lubelszczyźnie była osada w Nieszawie Kolonii, gm. Józefów (W. Misiewicz, M. Polańska 1997; W. Misiewicz 1998; M. Stasiak-Cyran 1999; 2000).

Badania w Tarkawicy w znaczący sposób poszerzają naszą wiedzę o osadnictwie kultury przeworskiej w opisywanym regionie. Pozostaje mieć nadzieję, że dalsze prace pozwolą na uściślenie chronologii badanej osady.

Wyniki prac obu sezonów potwierdziły znaczne zniszczenie stanowiska i stałe zagrożenie dalszą degradacją. Tylko kontynuacja badań umożliwi zinterpretowanie charakteru omawianego obiektu. Konieczne jest też rozpoznanie wschodniego skraju stanowiska celem określenia rozmiaru zniszczeń powstałych przy eksploatacji piaskowni.

LITERATURA

- | | | | |
|-------------------------|--|----------------------------------|---|
| Dąbrowska T.
1995 | Późne odmiany fibul silnie profilowanych w Polsce, WA, t. 53 (1993-1994), s. 3-30. | Madyda-Legutko R.
1987 | <i>Die Gürtelschnallen der Römischen Kaiserzeit und der frühen Völkerwanderungszeit im mitteleuropäischen Barbarium</i> , B.A.R. International Series 360 (1986), Oxford. |
| Gurba J.
1965 | Grób kultury łużyckiej w Bliskowicach, pow. Kraśnik, WA, t. 31, s. 274-276. | Michalczyk Z., Wilgat T.
1998 | <i>Stosunki wodne Lubelszczyzny</i> , Lublin. |
| Kokowski A.
1991 | <i>Lubelszczyzna w młodszym okresie przedrzymskim i w okresie rzymskim</i> , Lublin. | Misiewicz W.
1998 | Wyniki badań osady kultury przeworskiej w Nieszawie Kolonii, stan. 5, woj. lubelskie, APŚ, t. 3, s. 110-117. |
| Kurzątkowska U.
1989 | Trzeci sezon badań na cmentarzysku z wczesnej epoki żelaza w Lublinie-Jakubowicach Murowanych, ul. Pliszczyńska 14, [w:] <i>Sprawozdanie z badań terenowych Katedry Archeologii UMCS w 1989 r.</i> , s. 21-23. | 1999 | Pierwszy sezon badań na cmentarzysku ciałopalnym kultury łużyckiej we wsi Krupy, stan. 1, pow. Lubartów, woj. lubelskie, APŚ, t. 4, s. 99-106. |

- Misiewicz W., Polańska M.
1997 Wstępne wyniki badań osady kultury przeworskiej w Nieszawie Kolonii, stan. 5, woj. lubelskie, APŚ, t. 2, s. 106–112.
- Miśkiewicz J., Węgrzynowicz T.
1974 Cmentarzyska kultury łużyckiej z Kosina, pow. Kraśnik (stanowiska I, II, III), WA, t. 39, s. 131–202.
- Niedźwiedź J.
1992 *Materiały kultury łużyckiej (?) z okresu halszackiego z południowo-wschodniej Lubelszczyzny*, [w:] *Ziemia polskie we wczesnej epoce żelaza i ich powiązania z innymi terenami*, Rzeszów, s. 155–171.
- Stasiak-Cyran M.
1999 Wyniki czwartego sezonu badań na osadzie kultury przeworskiej w Nieszawie Kolonii, stan. 5, pow. Opole, woj. lubelskie, APŚ, t. 4, s. 123–129.
- 2000 Wyniki czwartego sezonu badań na osadzie kultury przeworskiej w Nieszawie Kolonii, stan. 5, pow. Opole, woj. lubelskie, APŚ, t. 5, s. 85–95.

ELŻBIETA KŁOSIŃSKA, MARCIN JUŚCIŃSKI

A PRELIMINARY REPORT FROM ARCHAEOLOGICAL EXCAVATIONS IN TARKAWICA, LUBARTÓW DISTRICT, SITE 5

A site in Tarkawica was discovered during surface investigation within the Archaeological Survey of Poland (AZP 69–81/41), which were carried out in the spring 2000. It is situated on a sandy post-glacial promontory, rising above vast meadows between the Tyśmienica and Wieprz rivers (Fig. 1).

Due to the progressing degradation of the site, excavations were initiated in the summer 2001, which were continued in 2002. Staff members and students of the Archaeological Department of UMCS took part in the excavations.

The first phase of settlement in the site is determined by flint artefacts from the Mesolithic, the second one by Neolithic potsherds. The third stage is connected with the Lusatian culture of the early Iron Age, which is pointed to by the findings of pottery from the features and from the surface of the site. Particularly interesting is a big upper part of a vessel with coarse surface of the walls and with an ornament in the form of knobs which were pushed out inside out. It was found in feature 36 (Fig. 6:1). The youngest materials can be affiliated with the settlement of the Przeworsk culture from the younger Roman period.

The area of 4.53 ares in total was examined. As a result, 53 features were unearthed, as well as a weakly preserved layer of primary humus and a thick layer of destruction containing a big amount of daub (Fig. 2).

In the process of a preliminary analysis of the unearthed part of the site two kinds of features were determined. There were a lot of pits, which can be associated with the domestic aspect of life (Fig. 3:1).

Dwelling features with post constructions are the second type of features discovered at the site. On the basis of the arrangement of some of the pits a hypothesis about the existence of a big post construction building can be formulated. In the process of the exploration a huge amount of daub was found, which was probably used for insulating the walls of this building. Feature 14 was the only relic of a subterranean hut at the settlement (Fig. 3:2).

Besides daub, animal bones, some lumps of dross and charcoal, and a big number of potsherds were collected. Unfortunately, the potsherds are feebly diversified (Fig. 5:1, 3–6; Fig. 6:2; Fig. 7).

Two artefacts deserve closer attention. One of them is a bronze fibula related to type 2B of Masovian variant of 2 series of VI group after O. Almgren and T. Dąbrowska (Fig. 5:2), which was found in the humus. The second finding is an iron buckle resembling type G7 after R. Madyda-Legutko (Fig. 8:1). Both artefacts suggest that the chronology of the site can be determined within the phases B₂/C₁ – C_{1a} of the younger Roman period.