

# Mazurek, Teresa

---

## Wyniki badań ratowniczych na osadzie z okresu wczesnośredniowiecznego i staropolskiego w Leszczanach Kolonii, stan. 1, pow. Chełm w latach 2000-2001

---

Archeologia Polski Środkowowschodniej 7, 139-146

---

2005

Artykuł został zdigitalizowany i opracowany do udostępnienia w internecie przez **Muzeum Historii Polski** w ramach prac podejmowanych na rzecz zapewnienia otwartego, powszechnego i trwałego dostępu do polskiego dorobku naukowego i kulturalnego. Artykuł jest umieszczony w kolekcji cyfrowej [bazhum.muzhp.pl](http://bazhum.muzhp.pl), gromadzącej zawartość polskich czasopism humanistycznych i społecznych.

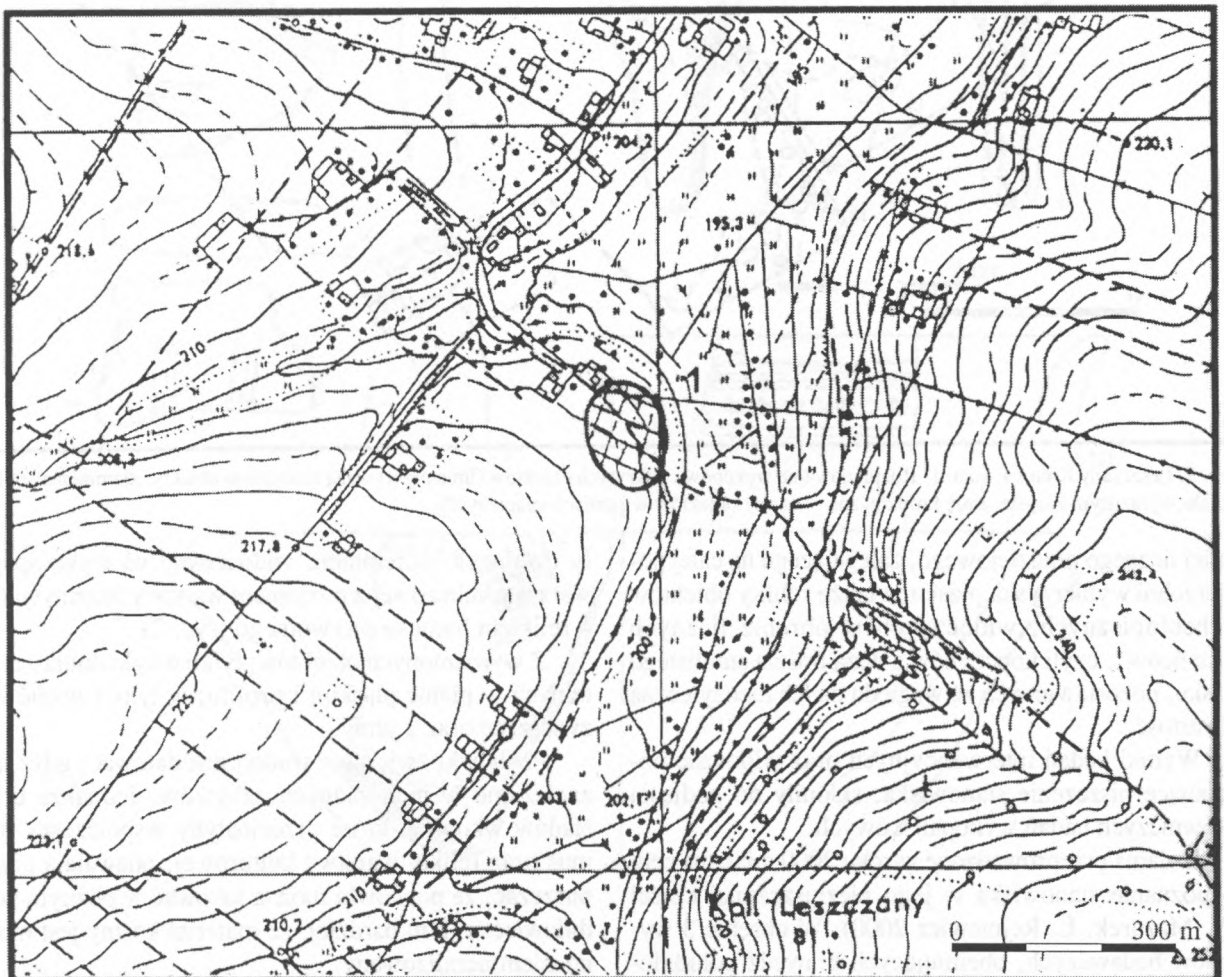
Tekst jest udostępniony do wykorzystania w ramach dozwolonego użytku.

TERESA MAZUREK

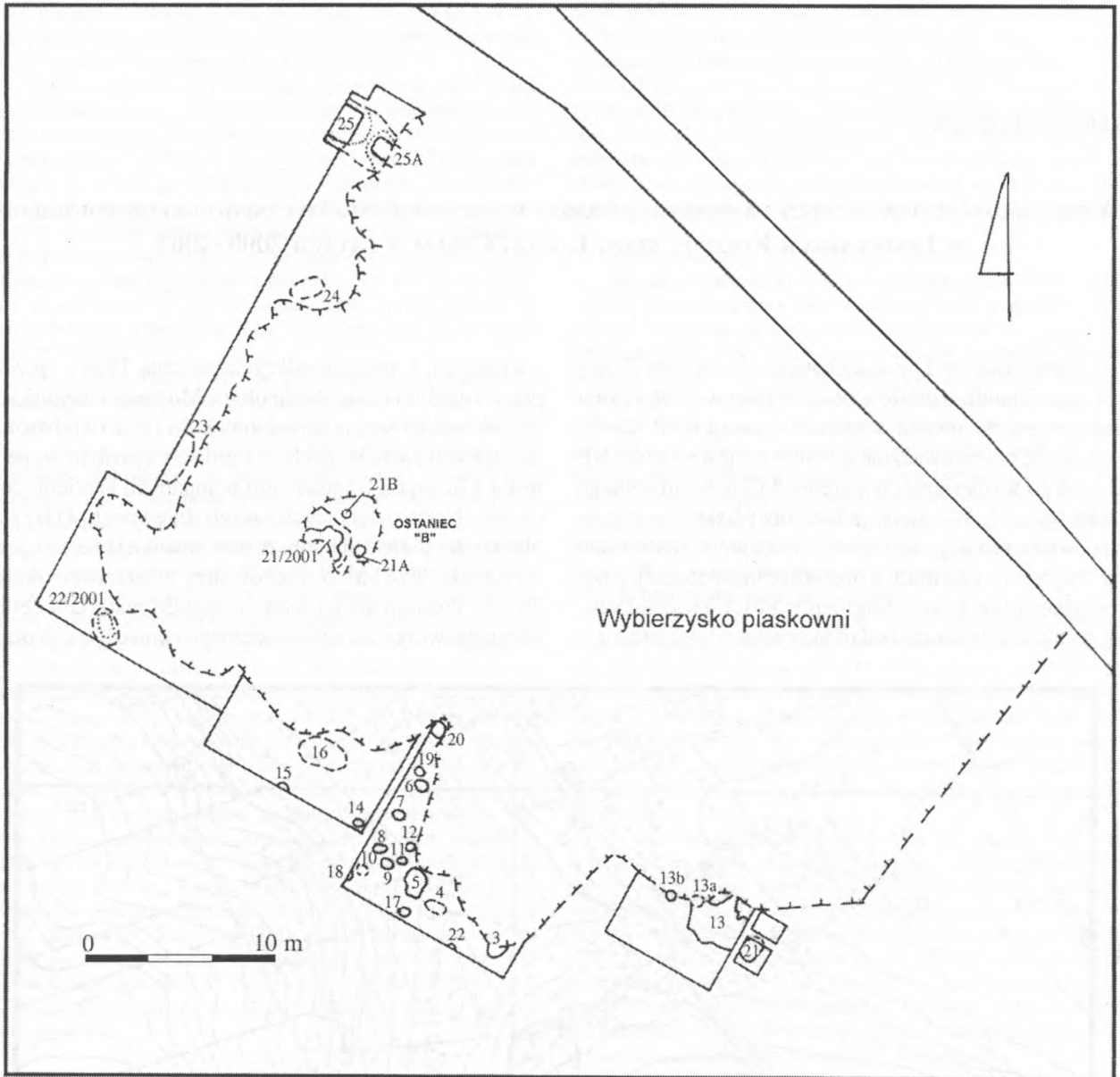
### WYNIKI BADAŃ RATOWNICZYCH NA OSADZIE Z OKRESU WCZESNOŚREDNIOWIECZNEGO I STAROPOLSKIEGO W LESZCZANACH KOLONII, STAN. 1, POW. CHEŁM W LATACH 2000–2001

Stanowisko nr 1 w miejscowości Leszczany Kolonia, gm. Żmudź, zostało zlokalizowane w 1998 r. (badań powierzchniowych w ramach obszaru AZP 82–91, jeszcze nie przeprowadzono). Położone jest na stoku NE okazałego wyniesienia, w obrębie doliny bezimiennego ciek (ryc. 1). W trakcie pobierania piasku (na terenie stanowiska znajduje się czynna piaskownia), natrafiono na fragmenty ceramiki wczesnośredniowiecznej i nowożytniej oraz liczne fragmenty kości zwierzęcych. W wyniku niewielkich badań interwencyjnych przepro-

wadzonych w miejscu odkrycia jesienią 1998 r. przez pracowników Działu Archeologii Muzeum Chełmskiego, odnotowano zarysy dwóch obiektów (nr 1 i 2), bardzo szczątkowo zachowanych, o smoliście czarnym wypełnisku z licznymi fragmentami połupanych kamieni, ceramiki, kości zwierzęcych i węgla drzewnych. Odkryte obiekty były znacznie zniszczone niwelacją terenu pod wyrobisko piasku, o zachowanej miąższości około 20 cm. Ponadto stwierdzono obecność materiału ceramicznego wczesnośredniowiecznego i nowożytnego oraz



Ryc. 1. Leszczany Kolonia, stan. 1. Lokalizacja stanowiska.



Ryc. 2. Leszczany Kolonia, stan. 1. Rozplanowanie wykopów i odkrytych obiektów (linią przerywaną oznaczono obiekty „domniemane” lub o mało wyrazistym zarysie; linią kropkowaną – zarysy obiektów w partiach spągowych).

mniej licznego pradziejowego, zalegającego na całej powierzchni wybieżyska piasku, a także relikty obiektów archeologicznych, widocznych w obrębie licznych „ostańców”, czyli kopczyków z dużą ilością smolistego piasku, pozostawionych ze względu na ich nieużyteczną zawartość.

Wyniki badań interwencyjnych oraz widoczne postępujące niszczenie stanowiska, skłoniły do podjęcia ratowniczych badań wykopaliskowych.

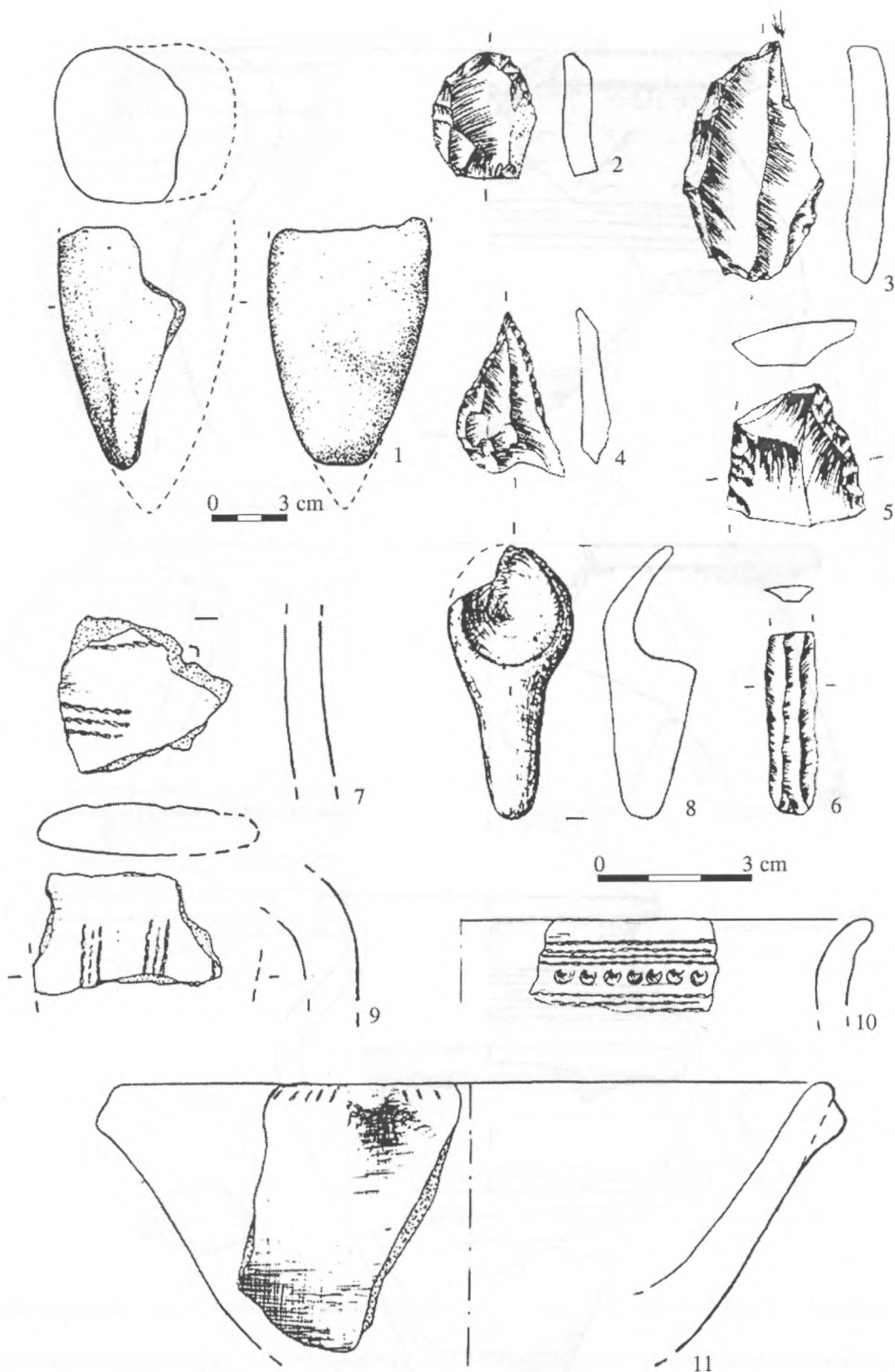
Badania przeprowadzone w roku 2000 miały na celu rozpoznanie stanowiska w jego niezniszczonej części (W. Mazurek, Ł. Rejniewicz 2000). W obrębie 3 wykopów badawczych, obejmujących kraweź południową i południowo-wschodnią wybieżyska piasku, zlokalizowano 22 obiekty archeologiczne w postaci z regu-

ły owalnych zaciemnień, widocznych na styku spągu warstwy kulturowej z poziomem warstwy przemysiania – reliktem humusu pierwotnego (ryc. 2).

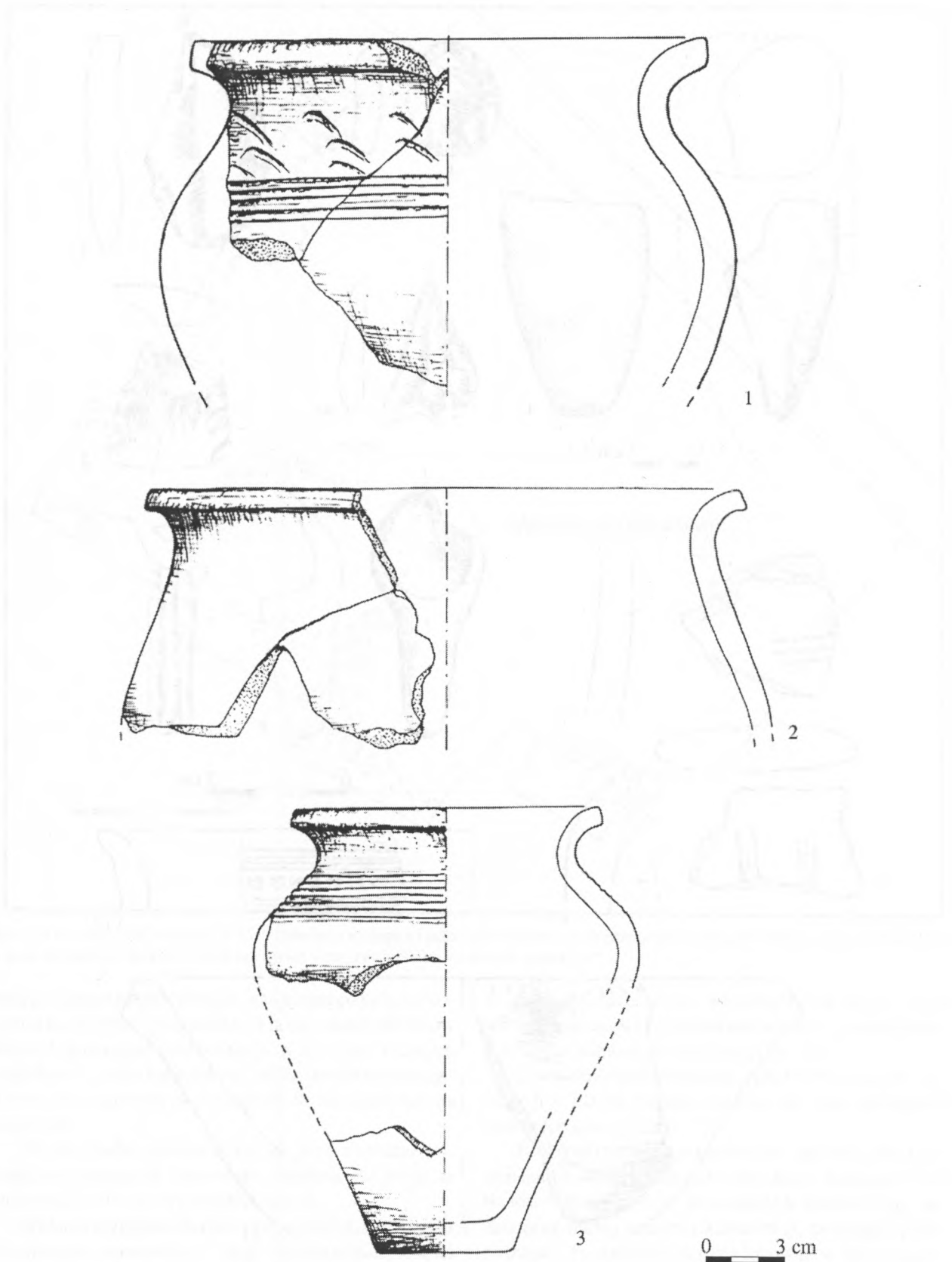
Z wyróżnionych obiektów, tylko 6 było dobrze czytelnych w planie płaskim i profilu; w tym 4 pochówki zwierzęce oraz 2 jamy.

Pochówki zwierzęce trudno jest datować, gdyż nie znaleziono w nich żadnych zabytków. Jednakże brak śladów wkopów, które przecinałyby współczesny humus oraz relikty warstwy kulturowej, pozwalają przypuszczać, że pochówki można lokować w późnym średniowieczu, tym bardziej, że materiał kostny jest mocno zdeminalizowany.

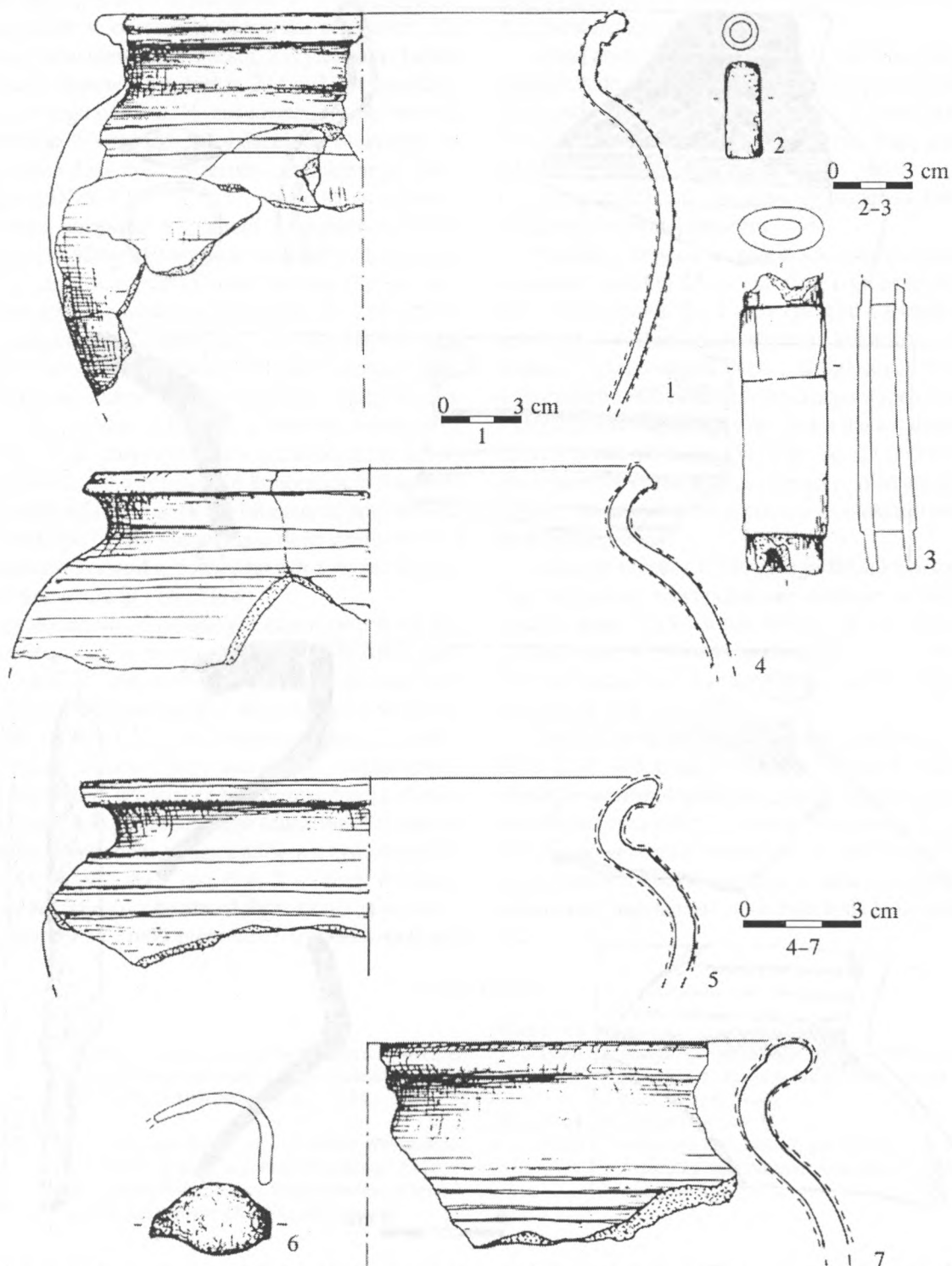
Na uwagę zasługuje obiekt 13 zawierający bardzo duże ilości ceramiki, głównie z XVII–XVIII w. (ryc. 6:



Ryc. 3. Leszczany Kolonia, stan. 1. Wybór zabytków pradziejowych z warstwy kulturowej: 1 - kamień; 2-6 - krzemień; 7-11 - glina. Rys. E. Hander.



Ryc. 4. Leszczany Kolonia, stan. 1. Obiekt 21/2001. Wybór ceramiki. Rys. E. Hander.

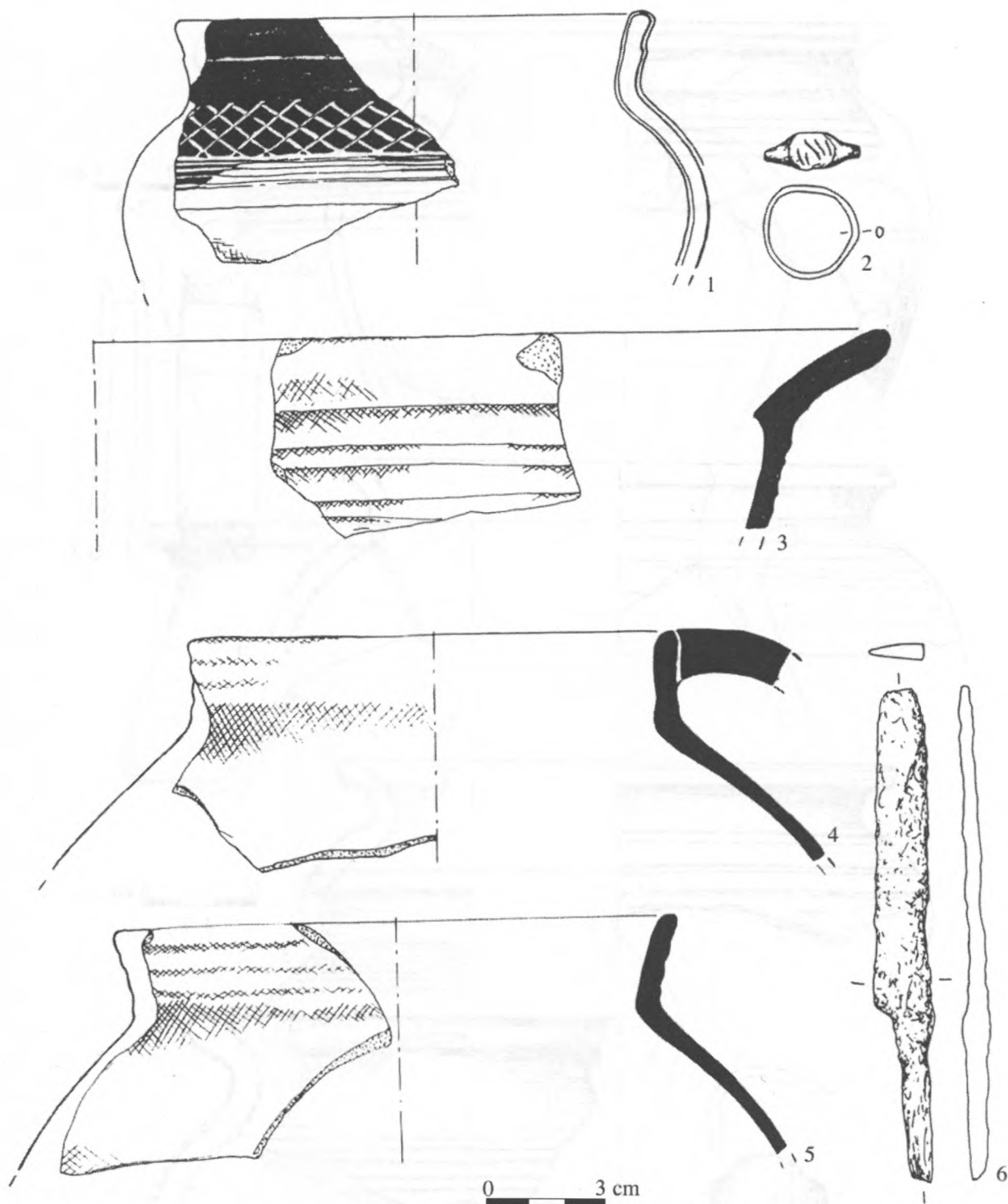


Ryc. 5. Leszczany Kolonia, stan. 1. Obiekt 24. Wybór zabytków: 1, 4, 5, 7 – glina; 2, 3 – kość; 6 – żelazo. Rys. E. Hander.

1-3), przedmioty metalowe (ryc. 6: 6) oraz monety z 2 połowy XVI i 1 połowy XVII w., będący zapewne dołem śmietniskowym, związanym prawdopodobnie z istniejącym w pobliżu do II wojny światowej dworem, którego metryka może być starsza od znanej (E. Lorentz 1997). Pozostałe, odkryte w 2000 roku, obiekty nie za-

wierały żadnego wyposażenia wskazującego na ich chronologię i funkcję. Natomiast dużą ilość fragmentów ceramiki wczesnośredniowiecznej, datowanej na X-XI w., zarejestrowano w obrębie warstwy kulturowej.

Podjęcie dalszych badań wykopaliskowych w roku 2001, wynikało z postępującego niszczenia stanowiska



Ryc. 6. Leszczany Kolonia, stan. 1. Obiekt 13 (1-3; 6); obiekt 25 (4-5). Wybór zabytków: 1; 3-5 – ceramika; 2 – brąz; 6 – żelazo. Rys. E. Hander.

poprzez dalsze pobieranie piasku, szczególnie w jego części zachodniej i południowej. Wykopy badawcze, o powierzchni około 1,2 ara, objęły krawędź wybijarska piaskowni w nierozpoznanej jeszcze części zachodniej stanowiska oraz częściowo południowo-zachodniej (dowiązując się w tej części do wykopów z roku 2000 – ryc. 2).

W trakcie badań wykopaliskowych natrafiono na relikty 3 obiektów, o zachowanej miąższości około 25 cm i planie płaskim w kształcie wydłużonego owalu, o wymiarach 2 x 1,5 m (obiekt 22/2001 i 24/2001), o wczesnośredniowiecznej proveniencji: obiekt 22/2001 z materiałem ceramicznym datowanym na IX–XI w.; obiekt 24 z ceramiką z XIII i 1. połowy XIV w. (ryc. 5). Na-

tomiast obiekt 21/2001 zlokalizowano w profilu jednego z ostańców w obrębie wybierzyska piaskowni. Zachowany był w niewielkiej części, z czytelnymi śladami po dołkach słupowych (obiekty 21A i 21B), znajdujących się w jego pobliżu. W zachowanej części obiektu 21/2001 oraz w warstwie zalegającej nad obiektem, zarejestrowano dużą ilość materiału ceramicznego, datowanego od IX do XI w. (ryc. 5), oraz dużo połupanych i częściowo sprażonych kamieni i fragmentów kości zwierzęcych. Materiał zabytkowy zalegał w obrębie jednorodnej, smoliście czarnej ziemi, co może sugerować, że obiekt jest pozostałością paleniska lub zniszczonej przez spalenie (?) półziemianki – za taką interpretacją funkcji świadczyć może obecność dołków postłupowych.

Większość materiału ceramicznego, zarejestrowanego na stanowisku, pochodzi z warstwy kulturowej, w obrębie, której zarysy obiektów archeologicznych były niemożliwe do uchwycenia, ale koncentracje fragmentów ceramiki miały związek z odsłoniętymi poniżej stropami obiektów (udało się wykleić duże części naczyń z fragmentów ceramiki, pochodzących z wyżej wymienionych koncentracji i obiektów).

Poza ilościowo dominującym materiałem wczesnośredniowiecznym, w obrębie warstwy kulturowej znaleziono znaczną ilość silnie rozdrobnionego materiału ceramicznego, krzemienno- i kamiennego z wczesnego neolitu (KW-LCM) i wczesnej epoki brązu (KM).

W trakcie badań w 2001 roku odkryto również obiekty 25 i 25A, które wydają się być pozostałością obiektu mieszkalnego lub gospodarczego (duże ilości fragmentów cegieł, brył opoki, fragmentów naczyń ceramicznych z XVIII-XIX w. – ryc. 6:4, 5 – i duży fragment naczynia żeliwnego) z bardzo dobrze czytelną piwniczką (?), której dno i boki pierwotnie wyłożone były de-

skami (część desek drewnianych zachowała się w układzie nienaruszonym).

Dane archiwalne potwierdzają istnienie na terenie objętym badaniami wykopaliskowymi ogrodów warzywnych (plan dóbr Leszczany w powiecie chełmskim guberni lubelskiej z 1824 r.), a później też budynku o charakterze gospodarczym (plan części gruntów majątku Leszczany z 1911 r.), związanych najpewniej ze wspomnianym wcześniej dworem.

Ponadto odkryto i w części zadokumentowano część wschodnią obiektu 23, w kształcie regularnego prostokąta, o wymiarach 2 x 1 metr i profilu o kształcie wanowatym. W obiekcie znaleziono kilka kości długich (krowy?) i fragmentów żeber, zalegających w obrębie jednorodnego, brunatno-próchniczego wypełniska. Poza materiałem kostnym, w wypełnisku nie zarejestrowano materiału zabytkowego. Wydaje się, że pochówek ten (podobnie jak i inne groby zwierzęce, odkryte na stanowisku), może być równoczesowy z obiektami wczesnośredniowiecznymi.

Odkryte obiekty z wczesnego średniowiecza znajdują najbliższe, równoczesowe analogie w Wierzchowinach, stan. 11 (S. Gołub 1992, s. 9-13) i Woli Siennickiej, stan. 9 (W. Mazurek 1995, s. 21-46), gdzie odkryto półziemianki z materiałem ceramicznym datowanym od VIII do X/XI w.

Badania wykopaliskowe przeprowadzone w latach 2000-2001 wskazują na znaczny stopień zniszczenia obiektów wczesnośredniowiecznych. Istnieje duże prawdopodobieństwo odkrycia mniej zniszczonych obiektów w południowej części stanowiska (w mniejszym stopniu użytkowanej rolniczo), dlatego w miarę możliwości finansowych, badania na stanowisku będą kontynuowane.

#### LITERATURA

- |                            |  |   |   |
|----------------------------|--|---|---|
| <p>Gołub S.<br/>1992</p>   | <p><i>Badania ratownicze osady wczesnośredniowiecznej w Wierzchowinach, stan. 11, gm. Siennica Różana, Inf. Chełm w 1991 roku, nr 6, s. 9-13.</i></p>  | <p>Mazurek W.<br/>1995</p>                | <p><i>Osada wczesnośredniowieczna w Woli Siennickiej, stan. 9, gm. Siennica Różana, Inf. Chełm w 1990 roku, nr 5, s. 21-46.</i></p> |
| <p>Lorentz E.<br/>1997</p> | <p><i>Leszczany, gm. Żmudź, woj. chełmskie. Relikty drzewostanu na terenie zespołu podworskiego. Ewidencja wykonana na zlecenie Wojewódzkiego Konserwatora Zabytków w Chełmie, mps Zamość.</i></p> | <p>Mazurek W., Rejniewicz Ł.<br/>2000</p> | <p><i>Leszczany Kol., stan. 1, gm. Żmudź, woj. lubelskie. Archeologiczne badania ratownicze w roku 2000, mps Chełm.</i></p>         |

TERESA MAZUREK

### RESULT OF ARCHAEOLOGICAL RESCUE EXCAVATIONS AT AN EARLY MEDIEVAL AND OLD POLISH SETTLEMENT IN LESZCZANY KOLONIA IN 2000-2001, SITE 1, CHEŁM DISTRICT

The site was discovered accidentally in 1998 by Mr. Robert Stafiński from Leszczany, whose attention was attracted by ceramic artefacts and animal bones found in the process of sand extraction.

During the examination of the site in 2000, 22 archaeological features in the form of dark oval shadings were uncovered. In 4

features animal bones in anatomical arrangement were found. The absence of furnishing points to the fact that these features were not burials.

Among the other features, the most interesting is no 13 containing a lot of pottery, metal items dated to 17<sup>th</sup>/18<sup>th</sup> century and coins



from the second half of the 16<sup>th</sup> and the first half of the 17<sup>th</sup> centuries. The other features did not contain any material which would point to their chronology or function.

A lot of early medieval ceramics from the 10<sup>th</sup>/11<sup>th</sup> centuries was recorded within the cultural layer.

The excavation trenches in 2001 covered the area of 1, 2 are and allowed for recording 3 features dated to the 10<sup>th</sup>-11<sup>th</sup> centuries and the first half of the 14<sup>th</sup> century. Most of the artefacts recorded in

the cultural layer is dated to the early Middle Ages, while a small percentage is constituted by fragmented ceramics and flint from the early Neolithic (Volhynian-Lublin Painted Pottery culture) and early Bronze Age (Mierzanowice culture).

Additionally, during the excavations in 2001, remnants of a subterranean dwelling feature, a domestic feature from the 13<sup>th</sup>/14<sup>th</sup> centuries, as well as a feature containing animal bone fragments (cow?) were found. The chronology is not clear.

*Muzeum Chełmskie w Chełmie*

*[Faint, illegible text, likely bleed-through from the reverse side of the page]*

*[Faint, illegible text, likely bleed-through from the reverse side of the page]*



*[Faint, illegible text, likely bleed-through from the reverse side of the page]*

*[Faint, illegible text, likely bleed-through from the reverse side of the page]*