

Florek, Marek / Zakościelna, Anna

Cmentarzysko ze schyłku neolitu i początków epoki brązu w Wilczycach, pow. Sandomierz

Archeologia Polski Środkowowschodniej 7, 42-54

2005

Artykuł został zdigitalizowany i opracowany do udostępnienia w internecie przez Muzeum Historii Polski w ramach prac podejmowanych na rzecz zapewnienia otwartego, powszechnego i trwałego dostępu do polskiego dorobku naukowego i kulturalnego. Artykuł jest umieszczony w kolekcji cyfrowej bazhum.muzhp.pl, gromadzącej zawartość polskich czasopism humanistycznych i społecznych.

Tekst jest udostępniony do wykorzystania w ramach dozwolonego użytku.

MAREK FLOREK, ANNA ZAKOŚCIELNA

**CMENTARZYSKO ZE SCHYLKU NEOLITU I POCZĄTKÓW EPOKI BRĄZU W WILCZYCACH,
POW. SANDOMIERZ**

Stanowisko nr 90 (AZP 88-73/353) w Wilcycach, gm. loco, zostało odkryte przypadkowo wiosną 2001 r. Podczas prac polowych wyorano wówczas dużą płytę kamienną, zapewne pochodzącą z obstawy lub pokrywy grobu, zaś przy okazji poszerzania drogi, w skarpie lessowej odsłonięto częściowo pochówek szkieletowy. Jeszcze w kwietniu 2001 r. wyeksplorowano uszkodzony przy poszerzaniu drogi grób, a z powierzchni stanowiska zebrano kilkadziesiąt paciorków z muszli oraz ułamki kości ludzkich, co jednoznacznie wskazywało na istnienie dalszych, zapewne znacznie zniszczonych przez orkę grobów. Obserwacje te potwierdzone zostały w trakcie kolejnych inspekcji stanowiska w maju i wrześniu 2001 r., w związku z czym zdecydowano o podjęciu badań ratowniczych.

Cmentarzysko położone jest we wschodniej części wsi Wilczyce, na pograniczu z Łukawą Kościelną. Zajmuje kulminację i górne partie południowego stoku rozległego garbu wysoczyznowego o wysokości bezwzględnej 200–203 m n.p.m. W kierunku południowym jego stoki opadają ku dolinie Opatówki, natomiast od północy i zachodu garb ograniczony jest przez głęboką i stosunkowo wąską dolinkę niewielkiego cieku uchodzącego do Opatówki, podczas gdy od strony wschodniej i północno-wschodniej przechodzi łagodnie w rozległą wierzchowinę lessową.

Badania ratownicze ograniczono do najbardziej zagrożonej zniszczeniem części cmentarzyska, w bezpośrednim sąsiedztwie drogi i przebadanego wiosną grobu. W jego pobliżu, w rejonie występowania na powierzchni ziemi paciorków z muszli, założono wykop o powierzchni 40 m² (wykop nr 1), zaś na kulminacji wzniesienia, na którym zlokalizowane jest cmentarzysko, gdzie znaleziono fragmenty kości ludzkich, dwa usytuowane pod kątem prostym wykopy sondażowe o łącznej powierzchni 20 m² (ryc. 1). W wykopach sondażowych nie natrafiono na żadne obiekty archeologiczne. Natomiast w wykopie nr 1 bezpośrednio pod warstwą orną, już na głębokości 20–25 cm, odkryto silnie zniszczone pochówki szkieletowe oraz skupiska kamieni. Łącznie zarejestrowano 10 obiektów, w tym 6 pojedynczych szkieletowych grobów jamowych, 1 grób ni-

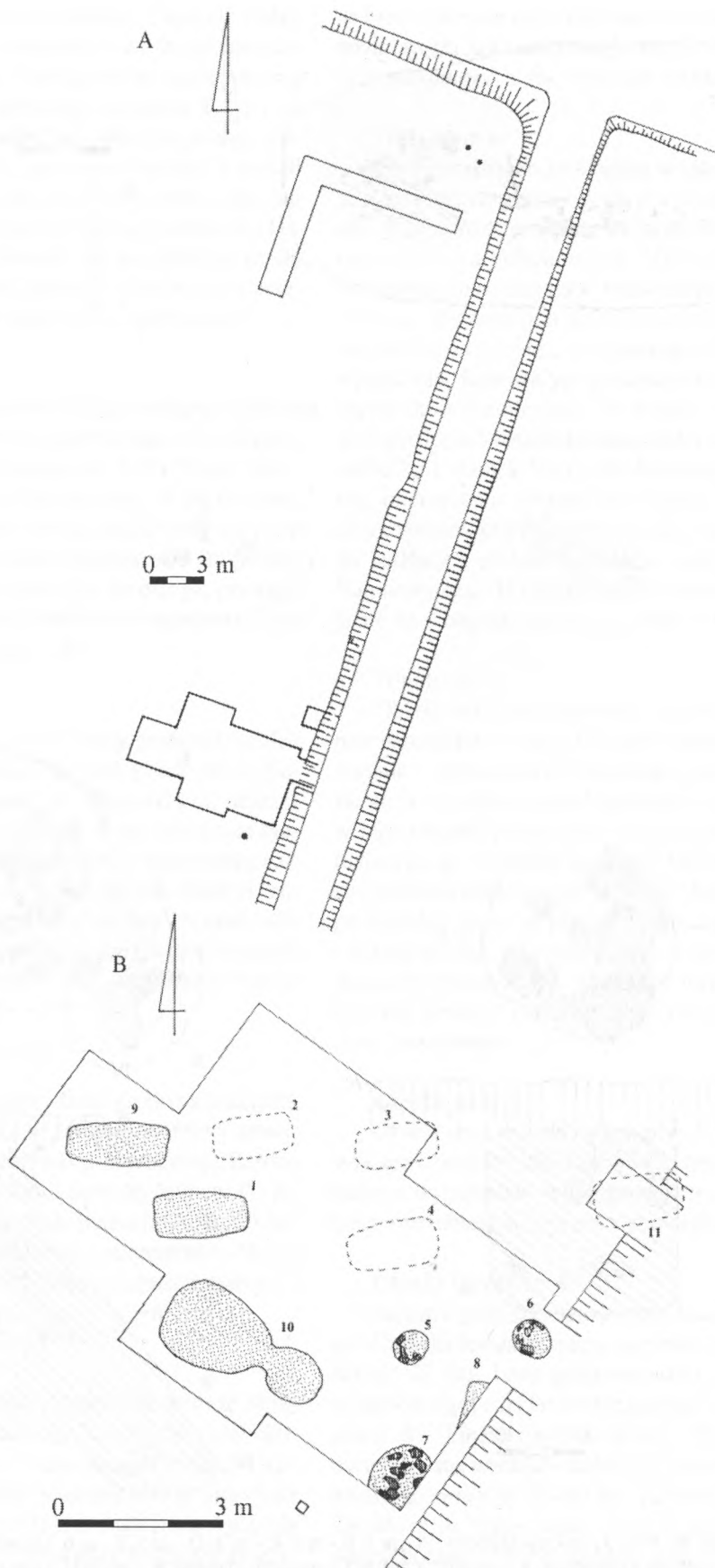
szowy zbiorowy, 3 jamy zawierające skupiska kamieni, z których jedno – nie przebadane do końca – jest być może zasypianym szybem kolejnego grobu niszowego (ryc. 1B), oraz 1 obiekt nowożytny, zapewne pozostałość tranzei z II wojny światowej. Większość grobów jamowych była bardzo zniszczona – zachowały się tylko fragmenty szkieletów i pojedyncze elementy wyposażenia, głównie w postaci paciorków z muszli, kości i fajansu. Jamy grobowe w pełni czytelne były tylko w dwu wypadkach (obiekt 1 i obiekt 9). Ponadto z powierzchni wykopu i warstwy ornej zebrano ponad 150 paciorków i fragmenty 3 zawieszek z muszli małży, niewątpliwie pochodzące ze zniszczonych grobów, trudne jednak do przypisania konkretnym obiektom.

OBIEKTY NIERUCHOME

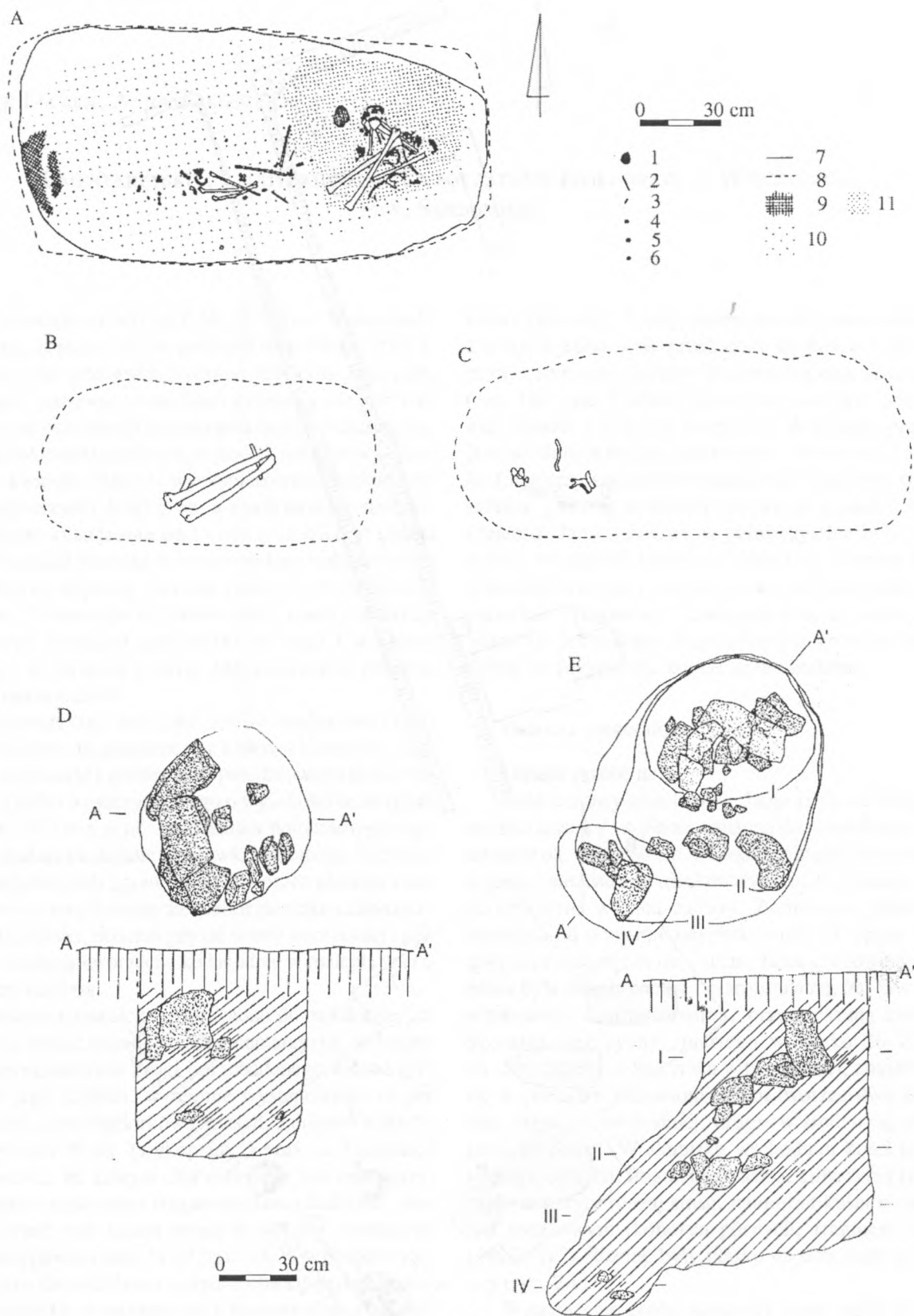
Obiekt (grób) nr 1

Grób jamowy szkieletowy. Jama grobowa wkopana w całec lessowy, w planie zbliżona do prostokąta o wymiarach ok. 170 x 80 cm, z lekko zaokrąglonymi narożnikami i nieznacznie nieckowatym dnem, dłuższą osią zorientowana wschód–zachód. Zachowana głębokość mierzona od poziomu zarejestrowania, tj. spągu warstwy ornej, wynosiła ok. 30 cm. Jama grobowa wypełniona była żółtobrunatną i szarobrunatną, zaś w części wschodniej czarnobrunatną, przemieszaną ziemią. Szczątki mężczyzny zmarłego w wieku 20–25 lat (A. Śmiszkiewicz-Skwerska w tym tomie), znajdowały się w porządku nieanatomicznym tworząc dwa skupiska, jedno we wschodniej, drugie w środkowej części jamy grobowej. W skupisku wschodnim kości (m.in. kończyn dolnych, fragmenty czaszki, kilka żeber i obojczyk) tworzyły rodzaj stosu, natomiast kości w skupisku środkowym (kończyn górnych, fragment żebra i obojczyk?) złożone były płasko na dnie jamy grobowej (ryc. 2A).

Wyposażenie grobu stanowiły dwie szpile kościane, w tym jedna – zachowana w całości – zdobiona ornamentem z nacinanych ukośnych kresek, paciorki rurkowate z kości (24 zachowane w całości i 4 we fragmentach), paciorki z niebieskiego fajansu segmentowe



Ryc. 1. Wilczyce, stan. 90. A - plan sytuacyjny wykopów (czarnymi kółkami zaznaczono słupy wysokiego napięcia); B - lokalizacja obiektów w wykopie nr 1 (linią przerywaną zaznaczono domniemane zarysy jam grobowych).



Ryc. 2. Wilczyce, stan. 90. Plany i przekroje obiektów: A – nr 1; B – nr 2; C – nr 3; D – nr 5; E – nr 6. Legenda: 1 – kamienie; 2 – fragmenty szpil kościanych; 3 – odłupki krzemienne; 4 – paciorki z kości; 5 – paciorki z fajansu; 6 – paciorki z muszli; 7 – zarys jamy grobowej na poziomie dna; 8 – zarys jamy grobowej na poziomie stropu; 9 – czarna ziemia; 10 – szarozółta ziemia; 11 – czarnobrunatna przemieszana ziemia.

i cylindryczne (10 szt.) oraz paciorki z muszli małży (ponad 920 zachowanych w całości i we fragmentach – ryc. 5). Paciorki kościane i fajansowe wystąpiły prawie wyłącznie w obrębie środkowego skupiska kości i na zachód od niego, tu też znajdowały się fragmenty niezdobionej szpili kościanej, natomiast paciorki z muszli małży, pierwotnie zapewne tworzące koleję, odkryto przede wszystkim w obrębie wschodniego skupiska kości. W tym skupisku znajdowała się też zdobiona szpila kościana oraz dwa odłupki, jeden z krzemienia świecic-chowskiego, drugi z czekoladowego, spatynowany.

Obiekt (grób) nr 2

Grób jamowy szkieletowy. Jama grobowa prawie nieczytelna, prawdopodobnie prostokątna, z zaokrąglonymi narożnikami, o wymiarach ok. 115 x 55 cm, dłuższą osią zorientowana wschód–zachód. W jej obrębie, na poziomie spągu warstwy ornej, znajdowały się dwie kości długie kończyn dolnych i pojedyncze fragmenty innych kości, należące do osobnika dorosłego, prawdopodobnie kobiety. W ich sąsiedztwie znaleziono dwa paciorki z muszli małży (ryc. 2B).

Obiekt (grób) nr 3

Grób jamowy szkieletowy. Jama grobowa bardzo źle czytelna, prawdopodobnie prostokątna z zaokrąglonymi narożnikami, wymiary ok. 160 x 60 cm, dłuższą osią zorientowana wschód–zachód. W jej zachodniej części, na pograniczu spągu warstwy ornej i lessowego calca znajdowały się fragmenty kości czaszki (kaloty), żuchwy i obojczyk, należące do mężczyzny (?) około 40-letniego, którym towarzyszyły 3 płaskie paciorki z muszli małża, 1 paciorek fajansowy oraz fragment ceramiki (ryc. 2C).

Obiekt (grób) nr 4

Grób jamowy szkieletowy. Jama grobowa praktycznie nieczytelna, w całości w obrębie warstwy ornej, dodatkowo zniszczona przez wkop nowożytny. Bardzo źle zachowane fragmenty kości dorosłej kobiety (?) leżały w trzech nieregularnych skupiskach (A, B, C) oddalonych od siebie o kilkadziesiąt centymetrów. W ich sąsiedztwie znaleziono 5 paciorków z muszli małży i 2 cylindryczne paciorki fajansowe.

Obiekt nr 5

Wkopana w calec lessowy regularna, prawie okrągła w planie jama o średnicy ok. 55 x 60 cm i głębokości ok. 60 cm, wypełniona brunatnoszarą ziemią, z kilkunastoma różnej wielkości kamieniami na obwodzie i w centrum. W stropie wypełniska znaleziono 4 płaskie paciorki z muszli małży i niewielki fragment tarczki kościanej bliżej nieokreślonego kształtu. Jama związana jest zapewne z cmentarzyskiem, chociaż ze względu

na brak materiału zabytkowego (paciorki z muszli i fragment tarczki kościanej mogły się do wypełniska dostać przypadkowo), trudno wskazać jej funkcję (ryc. 2D).

Obiekt nr 6

Nieregularna jama wkopana w calec lessowy, w partii stropowej na planie owalu o wymiarach ok. 70 x 60 cm, głębiej rozszerzająca się w kierunku południowo-zachodnim, na głębokości ok. 100–110 cm od poziomu zarejestrowania osiągająca maksymalne wymiary ok. 120 x 95 cm. W części południowo-zachodniej dna dodatkowe owalne zagłębienie o wymiarach 40 x 55 cm. Jama wypełniona żółtoszarym przemieszonym lessem i różnej wielkości kamieniami. W stropie wypełniska obiektu znaleziono 2 niewielkie fragmenty czaszki dorosłego osobnika i ułamek bliżej nieokreślonej ozdoby kościanej. Interpretacja obiektu jest trudna. Być może jest to nieukończony grób niszowy (szyb i część niszy), którego budowy z jakichś powodów zaniechano, a drobne fragmenty czaszki ludzkiej znalezione w stropie znajdują się na złożu wtórnym (ryc. 2E).

Obiekt nr 7

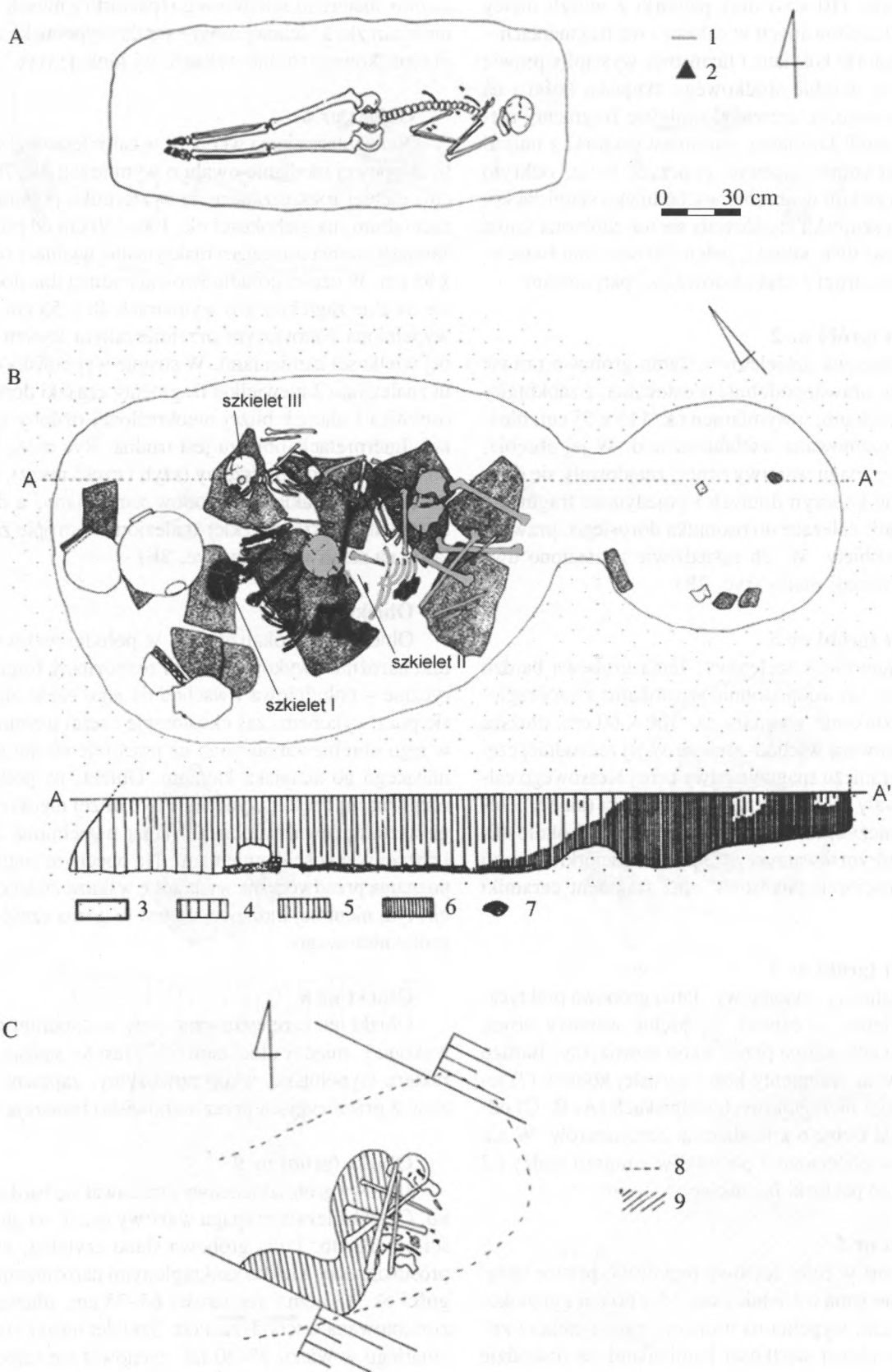
Obiekt ten, zlokalizowany w południowo-wschodnim narożniku wykopu 1 został rozpoznany fragmentarycznie – południowa i wschodnia jego część znajduje się poza wykopem, zaś eksplorację części usytuowanej w jego obrębie zakończono na poziomie stropu wypełniającego go skupiska kamieni. Obiekt, na podstawie rozpoznanej części, wydaje się być bliżej nieokreślonego kształtu (owal w planie?) jamą wypełnioną ziemią i różnej wielkości kamieniami. Na obecnym etapie rozpoznania przedwczesne wydaje się wskazanie jego funkcji, tym niemniej możliwe, że jest to górna część szybu grobu niszowego.

Obiekt nr 8

Obiekt ten zarejestrowano przy wschodnim profilu wykopu 1, między obiektami 6 i 7. Jest to, sądząc z charakteru wypełniska, wkop nowożytny, zapewne związany z przebiegającą przez stanowisko transeją.

Obiekt (grób) nr 9

Jamowy grób szkieletowy znajdował się bardzo płytko. Czaszka leżała w spągu warstwy ornej, na głębokości ok. 20 cm. Jama grobowa słabo czytelna, kształtu prostokątnego, z lekko zaokrąglonymi narożnikami, długości ok. 180 cm i szerokości 65–75 cm, dłuższą osią zorientowana wschód–zachód. Szkielet mężczyzny (?), zmarłego w wieku 35–40 lat, zachował się słabo, brakowało m.in. żeber, kości dłoni, łopatek a czaszka była pogruchohana. Zmarły leżał w pozycji wyprostowanej na lewym boku, z głową skierowaną w kierunku wschodnim (twarz na południe) i rękami zgiętymi w łokciach.



Ryc. 3. Wilczyce, stan. 90. Plany i przekroje obiektów: A – nr 9; b – nr 10; C – nr 11. Legenda: 1 – zarys jamy grobowej; 2 – grociki krzemienne; 3 – calec lessowy; 4 – jasny przemieszany less; 5 – żółtoszara ziemia; 6 – brunatnoszara ziemia; 7 – kamienie; 8 – domniemany zarys jamy grobowej; 9 – jama lisa.

Na wysokości klatki piersiowej znaleziono 4 krzemienne grociki sercowate z wciętymi podstawami, wykonane z surowca czekoladowego (ryc. 6: 1–4), a w trakcie analizy antropologicznej wyodrębniono kość ptasią (ryc. 3A).

Obiekt (grób) nr 10

Grób niszowy zbiorowy, kryjący szczątki mężczyzny w wieku 50–55 lat (osobnik I), kobiety 35–40-letniej (osobnik II) i 10–11-letniego dziecka (osobnik III). Obiekt zarejestrowano bezpośrednio poniżej warstwy ornej – to jest już na głębokości 30–35 cm – w postaci nieregularnej, w przybliżeniu ósemkowej, plamy żółtoszarego i brunatnoszarego lessu. Zachowana głębokość grobu od poziomu zarejestrowania wynosiła ok. 30 cm. Wskazuje to wyraźnie na zasięg i intensywność procesów erozyjnych zachodzących w obrębie stanowiska.

Grób składał się z trzech części: w przybliżeniu okrągłego w planie szybu o średnicy ok. 90 cm, z lekko ukośnym dnem, dodatkowo pogłębionym (o ok. 10 cm) od strony północno-zachodniej; odchodzącego od szybu od tej strony krótkiego korytarzyka o długości ok. 20 cm i szerokości 40–45 cm z wyrobionym w lessie rodzajem progu (dno korytarzyka znajdowało się ok. 10 cm powyżej zarówno dna szybu, jak i niszy); właściwej jamy grobowej w formie owalnej niszy, bądź raczej pieczary o wymiarach ok. 205 x 150 cm, z płaskim dnem wyłożonym nieregularnym brukiem z cienkich płyt wapiennych. Cały grób dłuższą osią zorientowany był w kierunku północny zachód – południowy wschód.

Na dnie niszy, mniej więcej w jej centrum, znajdowały się szczątki trzech osobników. Tylko szkielet dziecka leżący po stronie północnej zachował w pełni anatomiczny układ kości: leżało na prawym boku, z podkurczonymi nogami i ugiętymi w łokciach rękami, z głową na zachód, twarzą odwróconą w kierunku południowo-zachodnim. Z zachowanego układu górnej części szkieletu mężczyzny wnioskować można, iż leżał w pozycji skurzonej na lewym boku, głową na zachód, twarzą na północ. Dolną część jego szkieletu przesunięto ku południowej części krypty, aby zrobić miejsce dla następnego pochówku. Kobieta złożono w pozycji wyprostowanej na plecach ze skurczonymi, zapewne skrępowanymi nogami, które konieczne było gdyż inaczej zwłoki nie zmieściłyby się w jamie grobowej.

Przy zachodniej ścianie niszy, częściowo na płytach kamiennych, leżały cztery naczynia – duży puchar, duża amfora baniasta, wysoka misa i mała amfora – wszystkie przewrócone na bok i częściowo zgniecione przez nacisk ziemi. Dwa fragmenty kolejnego niewielkiego naczynia znaleziono w dnie szybu.

Układ szkieletów w grobie pozwala na rekonstrukcję kolejności złożenia w niej pochówków. Ułożenie szkieletu męskiego po środku posadzki z płyt kamien-

nych sugeruje, że to on jest centralną postacią w grobie i jemu dano wyposażenie w postaci czterech naczyń. Jako drugie pochowano dziecko. Leży skrajnie na północnym zasięgu posadzki, podczas gdy za plecami mężczyzny jest jeszcze sporo miejsca. Aby je zmieścić przesunięto dolną część szkieletu męskiego na południe. Ostatnia pochowana została kobieta, jej kości leżą bowiem częściowo na szczątkach mężczyzny i dziecka (ryc. 3B).

Obiekt (grób) nr 11

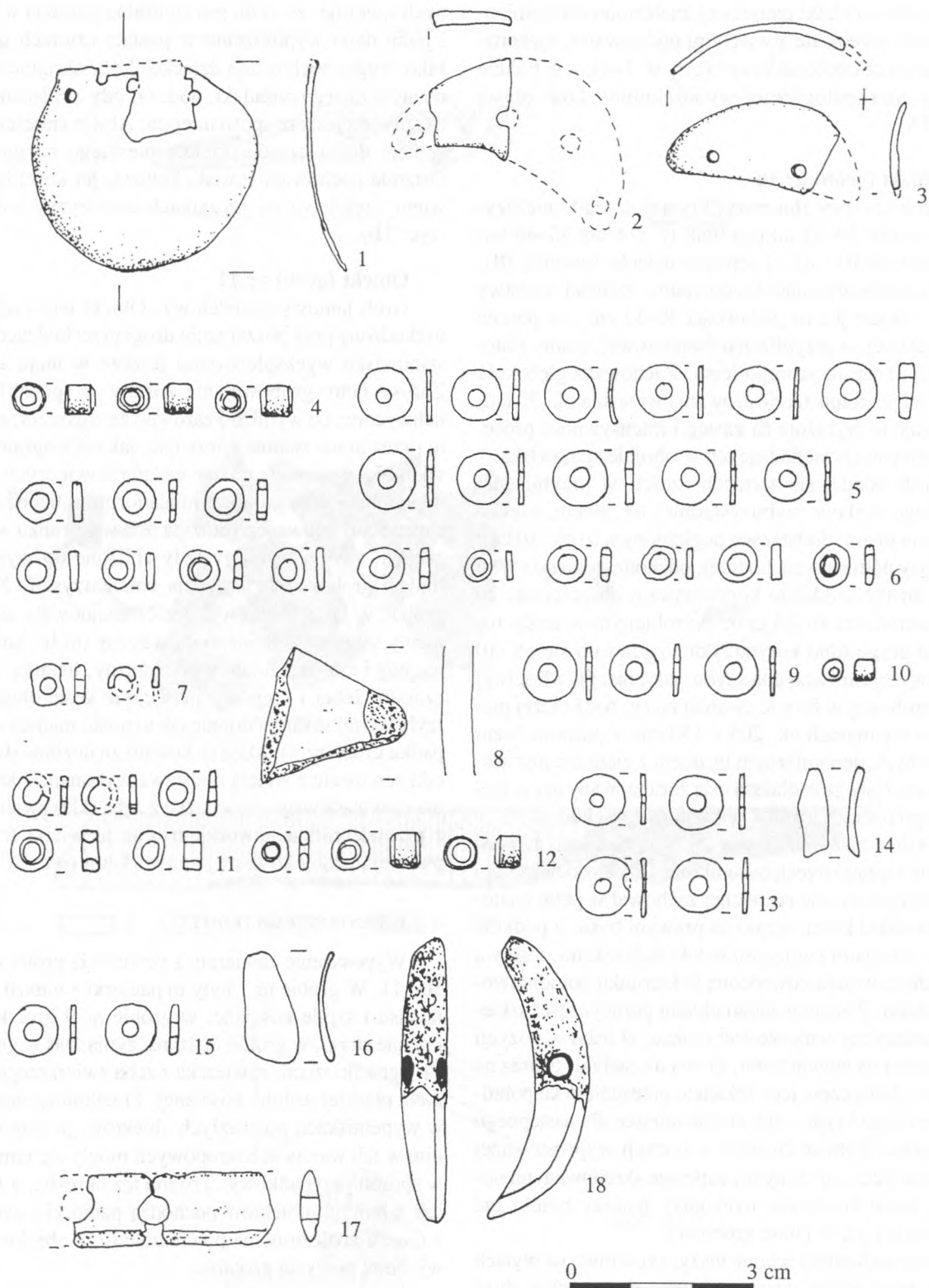
Grób jamowy szkieletowy. Obiekt ten, częściowo uszkodzony przy poszerzaniu drogi przechodzącej przez stanowisko wyeksplorowano jeszcze w maju 2001 r. Zarysy jamy grobowej nie zostały w sposób pewny uchwycone, co wynikało zarówno ze zniszczenia obiektu przez prace ziemne i norę lisa, jak też z ograniczonej wielkości wykopu w trakcie badań ratowniczych. Prawdopodobnie jama grobowa miała formę zbliżoną do prostokąta zorientowanego dłuższą osią w kierunku wschód-zachód, zaś jej wymiary były zbliżone do wymiarów innych grobów odkrytych na cmentarzysku. Na dnie grobu, w jego środkowej części znajdowały się fragmenty szkieletu dorosłego mężczyzny (m.in. kości długie nóg i rąk, jeden talerz miedniczny, łopatka, ułamki czaszki, żeber i kręgów), przy czym kości długie tworzyły rodzaj stosu (podobnie jak to miało miejsce w przypadku grobu nr 1). Między kośćmi znaleziono dwa grociki sercowate z wciętą podstawą wykonane z krzemienia czekoladowego, zawieszka z zębą (kła) zwierzęcego z przewierconym otworkiem oraz niewielki fragment płaskiej ozdoby kościanej z otworkami (ryc. 3C).

INWENTARZ ZABYTKOWY

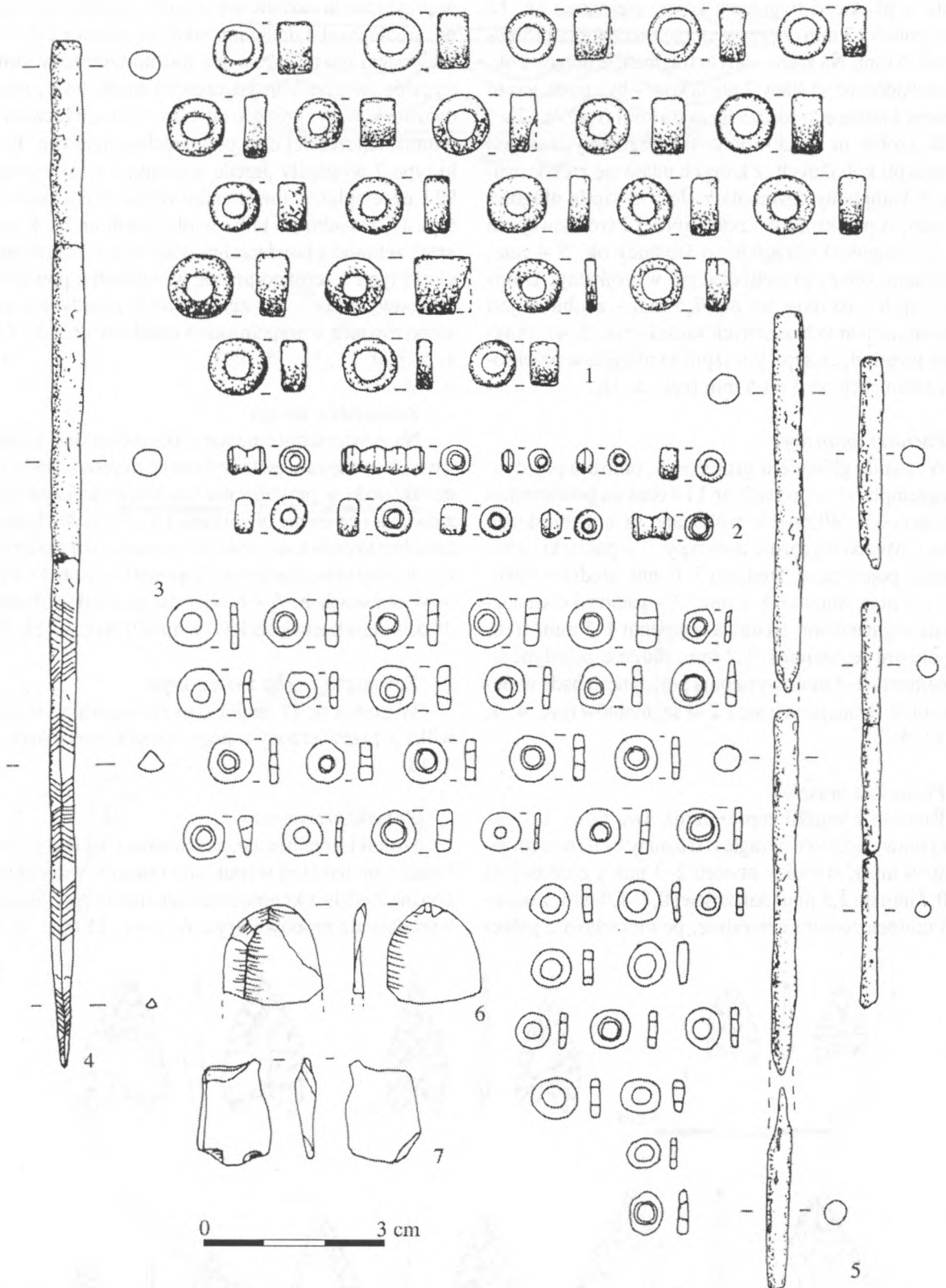
Wyposażenie zawierały z pewnością groby nr 1, 9, 10 i 11. W grobie nr 1 były to paciorki z muszli, kości, fajansu i szpile kościane, w grobie nr 9 grociki krzemienne strzał, w grobie nr 10 naczynia, zaś w grobie nr 11 – grociki strzał, zawieszka z zębą zwierzęcego i fragment płaskiej ozdoby kościanej. Przedmioty znalezione w wypełniskach pozostałych obiektów, przede wszystkim w ich warstwach stropowych mogły się tam dostać w sposób przypadkowy. Trudno też określić, z którego lub z których obiektów pochodzą paciorki i zawieszki z muszli znalezione na powierzchni i w obrębie warstwy ornej powyżej grobów.

Wyroby kościane (ryc. 5: 1; 4: 17; 5: 4–5)

Paciorki z kości wystąpiły tylko w grobie nr 1, przede wszystkim w jego zachodniej części – znaleziono łącznie 24 całe i fragmenty 4 kolejnych. Mają formę rurkowatą, średnice 7–11 mm, przeciętnie 9 mm, średnice otworów 2–5 mm, przeciętnie 3 mm, długość 3–9 mm, przeciętnie 4 mm (ryc. 5: 1).



Rys. 4. Wilczyce, stan. 90. Zabytki ruchome z powierzchni (1-6) i obiektów nr 2 (7), nr 3 (8-10), nr 4 (11-12), nr 5 (13-14), nr 6 (16), nr (15), nr 11 (17-18): 1-3, 5-7, 9, 11, 13-16 - muszla; 4, 10, 12 - fajans; 8 - ceramika; 17 - kość; 18 - ząb.



Ryc. 5. Wilczyce stan. 90. Zabytki ruchome z obiektu (grobu) nr 1 (uwaga! paciorki z muszli – wybór): 1 – kość; 2 – fajans; 3 – muszle; 4, 5 – kość; 6-7 – krzemień

Z grobu nr 11 pochodzi fragment bliżej nieokreślonej ozdoby z płaskiego fragmentu kości, szerokości ok. 12 mm i grubości 3 mm, z przewierconymi otworami średnicy ok. 5 mm. Na zachowanym fragmencie długości ok. 3,5 cm widoczne są ślady 2 otworów – być może jest to fragment kościanego rozdzielnika do kolii (ryc. 4: 17).

W grobie nr 1 natrafiono na fragmenty dwu lub trzech szpil kościanych, z których udało się zrekonstruować 1 kompletny egzemplarz. Jest to szpila długości 170 mm, o przekroju w części górnej i środkowej (na ok. 2/3 długości) okrągłym, o średnicy ok. 5–4 mm, w kierunku ostrza przechodzącym w trójkątny. Dolna część szpili – na długości ok. 7,5 mm – zdobiona jest grupami nacinanych ukośnych kresk (ryc. 5: 4). Fragmenty pozostałych szpil lub szpili są okrągłe w przekroju, o średnicach od 3 do 5 mm (ryc. 5: 5).

Paciorki fajansowe

Wystąpiły głównie w grobie nr 1, ponadto pojedyncze egzemplarze w grobach nr 3 i 4 oraz na powierzchni cmentarzyska. Wszystkie wykonane są z niebieskiego fajansu. Można wyróżnić dwa typy: 1 – paciorki cylindryczne, pojedyncze: średnica 5–6 mm, średnica otworu 1–1,5 mm, długość 3–5 mm; 2 – paciorki dwustożkowate segmentowe: średnica segmentu 4–5 mm, średnica otworu segmentu 1–1,3 mm, długość pojedynczego segmentu 2–4 mm; występują pojedynczo bądź w postaci rurek składających się z 2–4 segmentów (ryc. 4: 4, 10, 12; 5: 2).

Paciorki z muszli

Paciorki z muszli reprezentują dwa typy: 1 – paciorki prawie idealnie okrągłe o średnicy 8–10 mm (przeciętnie 9 mm), średnicy otworu 2–3 mm i grubości od ok. 0,7 mm do 2,5 mm, najczęściej 0,8–1,0 mm, z otworami umieszczonymi centralnie, powierzchnia z jednej

strony błyszcząca, z drugiej matowa; 2 – paciorki w przybliżeniu okrągłe lub owalne, czasami nieregularne, średnice od 4 do 8 mm, średnice otworu 2–4,5 mm, przy czym otwór często nie jest umieszczony koncentrycznie, w przekroju najczęściej stożkowaty, rzadziej dwustożkowaty; grubość od 1 do 3 mm (przeciętnie ok. 2 mm), najczęściej obie powierzchnie matowe. Paciorki typu 2 wystąpiły przede wszystkim w grobie nr 1 – 927 egzemplarzy (przy całkowitym braku paciorków typu 1), ponadto po kilka w obiektach nr 2 i 4, zaś 20 sztuk zebrano z powierzchni stanowiska. Natomiast paciorki typu 1 zebrano przede wszystkim z powierzchni i warstwy ornej – 132 egzemplarze, pojedyncze znaleziono również w wypełniskach obiektów nr 3, 5 i 7 (ryc. 4: 5–7, 9, 11, 13, 15; 5: 3).

Zawieszki z muszli

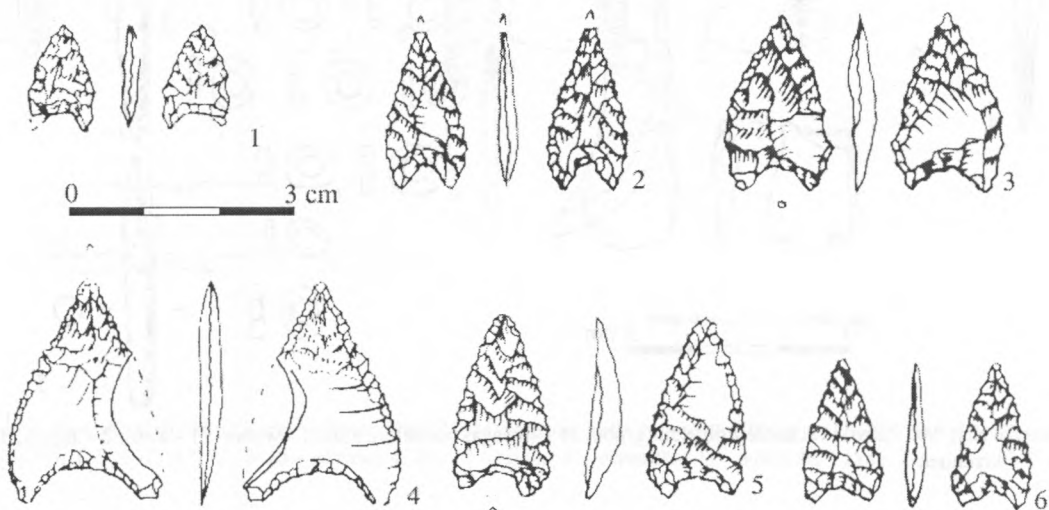
Na powierzchni cmentarzyska znaleziono 3 częściowo zachowane zawieszki wykonane z muszli. Dwie z nich to zawieszki w przybliżeniu kształtu półksiężycowatego z dwoma i czterema otworami (ryc. 4: 2–3). Trzeci egzemplarz to częściowo uszkodzona zawieszka z całej muszli, z trzema otworami przy krawędzi (ryc. 4: 1). Ponadto w obiektach nr 5 i 6 odkryto niewielkie fragmenty dwóch innych zawieszek (?) z muszli (ryc. 4: 14, 16).

Zawieszka z zęba zwierzęcego

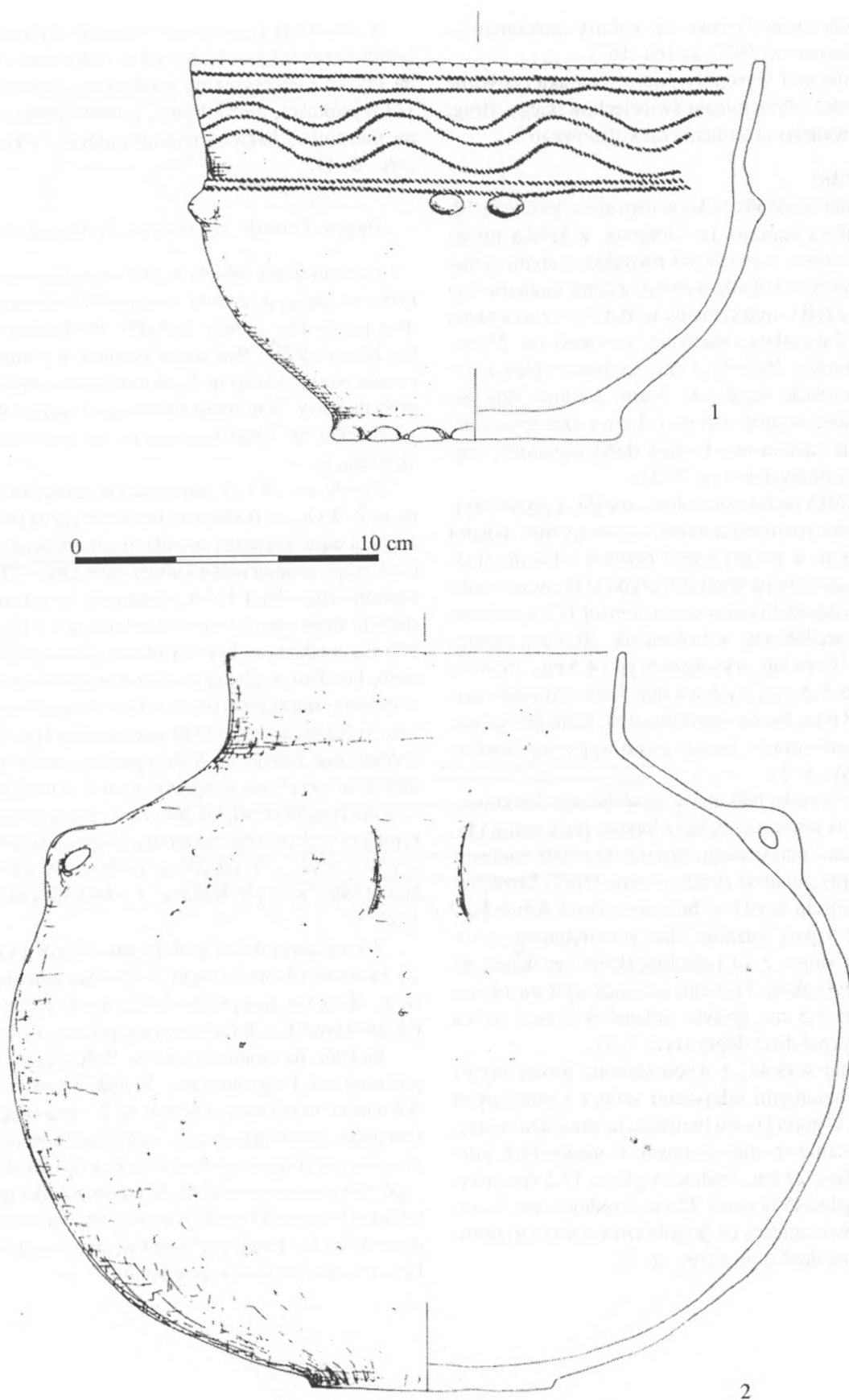
W grobie nr 11 znaleziono zawieszka z kła psa lub wilka z przewierconym przez środek otworkiem (ryc. 4: 18).

Zabytki krzemienne

Grociki krzemienne, sercowate z wciętą podstawą i mniej lub bardziej wypukłymi bokami, wszystkie wykonane zostały z krzemienia czekoladowego. Stanowiły wyposażenie grobów 9 (ryc. 6: 1–4) i 11 (ryc. 6: 5–6).



Ryc. 6. Wilczyce, stan. 90. Grociki z grobu 9 (1–4) i 11 (5–6).



Ryc. 7. Wilczyce, stan. 90. Naczynia z obiektu (grobu) nr 10.

Reprezentują formy typowe dla kultury mierzanowickiej (W. Borkowski 1977, s. 161–167).

W grobie nr 1 wystąpiły dwa niecharakterystyczne odłupki, jeden z krzemienia świciechowskiego, drugi ze spatynowanego krzemienia czekoladowego.

Ceramika

Naczynia wystąpiły tylko w niskowym grobie nr 10:

1. Amfora baniasta niezdobiona, z krótką prostą szyjką i czterema niewielkimi rozmieszczonymi symetrycznie płaskimi kolankowatymi uchami umocowanymi poniżej szyjki; maksymalna wydętość brzuśca nieco powyżej 1/2 wysokości naczynia; wysokość ok. 24 cm, średnica brzuśca 25,5–27,5 cm, średnica wylewu 10–13 cm, wysokość szyjki ok. 3 cm, średnica dna ok. 8 cm, grubość ścianek 3–6 mm, barwa szarobrunatna; naczynie źle zachowane, bardzo słabo wypalone, częściowo zdeformowane (ryc. 7: 2).

2. Amforka nieforemna, dość smukła, z prostą szyjką, z dwoma rozmieszczonymi symetrycznie uchami umocowanymi w górnej części brzuśca i dwoma stożkowatymi guzkami na przejściu szyjki w brzusec; maksymalna wydętość brzuśca nieco poniżej 1/2 wysokości naczynia, niezdobiona; wysokość ok. 20,5 cm, średnica brzuśca 16–19 cm, wysokość szyjki 4,5 cm, średnica wylewu 8,5–9,5 cm, średnica dna 7 cm, grubość ścianek ok. 5–8 mm, barwa szarobrunatna, niejednolita; naczynie źle zachowane, bardzo słabo wypalone, zdeformowane (ryc. 8: 2).

3. Misa wysoka półkulista, ze słabo wyodrębnioną, wychyloną na zewnątrz szyjką, zdobioną poziomymi i falistymi liniami odciskanego sznura, krawędź nacinana ukośnie na przemian od strony wewnętrznej i zewnętrznej; na przejściu szyjki w brzusec symetrycznie rozmieszczone 4 pary guzków, dno wyodrębnione w rodzaj niskiej stopki z 14 pseudonóżkami (guzkami) na obwodzie; wysokość 12,3 cm, średnica wylewu 19 cm, średnica dna 9,5 cm, grubość ścianek 4–5 mm, barwa brunatna, wypał dość dobry (ryc. 7: 1).

4. Puchar wysoki, z wyodrębnioną prostą szyjką zdobioną poziomymi odciskami sznura i pionowymi nacięciami; w górnej partii brzuśca, na przejściu w szyjkę symetrycznie rozmieszczonych 6 niewielkich guzków; wysokość 23 cm, średnica wylewu 17,5 cm, maksymalna wydętość brzuśca 22 cm, średnica dna 9 cm, barwa nierównomierna od jasnobrązowej do czarnobrunatnej, wypał dość dobry (ryc. 8: 3).

5. Pucharek (zachowany fragment wylewu i górnej części brzuśca) z dość wysoką, lejkowato rozchyloną szyjką i maksymalną wydętością brzuśca w ok. 1/2 wysokości, niezdobiony, powierzchnia zewnętrzna nierówna, barwa ciemnobrunatna, wypał dobry (ryc. 8: 1).

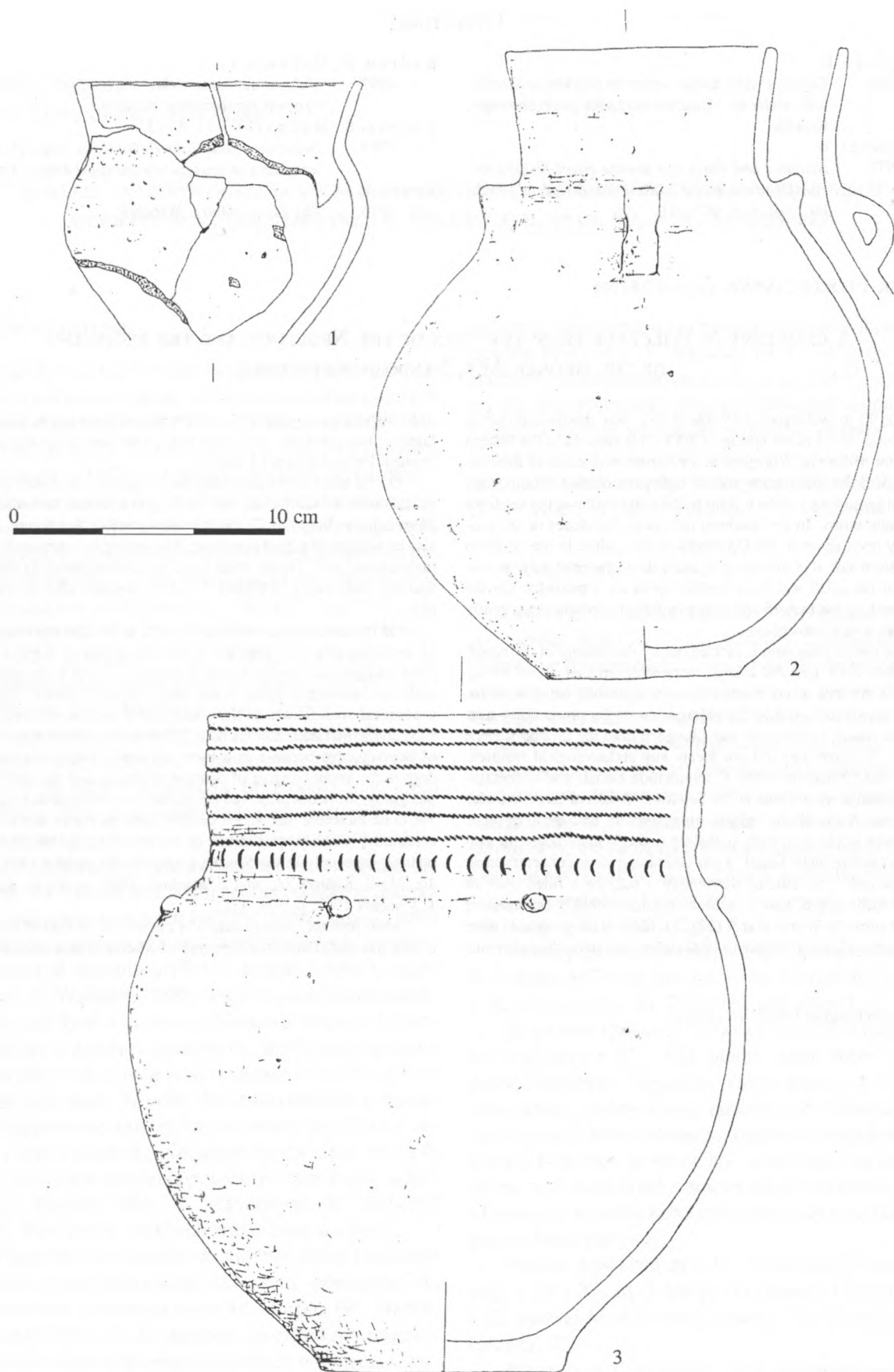
PRZYNALEŻNOŚĆ KULTUROWA I CHRONOLOGIA

Grób niskowy (obiekt nr 10) na podstawie charakterystycznego wyposażenia, formy i zbiorowego charakteru pochówku należy zaliczyć do kultury złockiej (Z. Krzak 1976). Być może również z kulturą złocką można wiązać obiekt nr 6 – domniemany nieukończony grób niskowy. Natomiast określenie funkcji i chronologii obiektu nr 7 będzie możliwe po zakończeniu jego eksploracji.

Groby nr 1, 9 i 11, zapewne także bardzo zniszczone nr 2, 3 i 4, na podstawie przede wszystkim wyposażenia, a także kształtu i orientacji jam grobowych, łączą się z grupą samborzecką kultury mierzanowickiej. Nieanatomiczny układ kości złożonych w formie swego rodzaju stosu stwierdzony w grobach nr 1 i 11 (ryc. 2A; 3C) nie wydaje się być wynikiem późniejszych zniszczeń, bowiem w płycej położonym grobie nr 9, mimo większego zniszczenia przez orkę jamy grobowej i szkieletu, kości zachowały układ anatomiczny (ryc. 3A). Nie wykluczone zatem, że w przypadku grobów nr 1 i 11 mamy do czynienia ze spotykanym w późnej fazie kultury mierzanowickiej, zwłaszcza w grupie szarbiańskiej, rytuałem podwójnych ceremonii pogrzebowych (B. Baczynska 1994, s. 9–10, 35; S. Kadrow, A. i J. Machnikowie 1992, s. 61; S. Kadrow, J. Machnik 1997, s. 104, 112).

Z cmentarzyskiem kultury mierzanowickiej wiąże się zapewne również obiekt 5 – kolistą jama bez materiału. Może być ona pozostałością nieokreślonych praktyk związanych z obrzędami pogrzebowymi.

Badania na cmentarzysku w Wilczycach, stan. 90 powinny być kontynuowane. Przede wszystkim należy dokończyć eksplorację obiektu nr 7 – prawdopodobnie kolejnego grobu niskowego, który znajduje się w obrębie pasa przylegającego bezpośrednio do lokalnej drogi – jak również rozpoznać część cmentarzyska na zachód od dotychczas odkrytych grobów, gdzie należy się spodziewać m.in. kolejnych grobów niskowych oraz grobów z konstrukcjami kamiennymi.



Ryc. 8. Wilczyce, stan. 90. Naczynia z obiektu (grobu) nr 10.

LITERATURA

- Baczyńska B.
1994 *Cmentarzysko kultury mierzanowickiej w Szarpii, woj. kieleckie. Studium obrządku pogrzebowego*, Kraków.
- Borkowski W.
1977 *Neolithic and Early Age Bronze Heart-Shaped Arrow Heads from the Little Poland Upland*, Arch. Int., vol. 8, s. 147–181.
- Kadrow S., Machnik J.
1997 *Kultura mierzanowicka. Chronologia, taksonomia i rozwój przestrzenny*, Kraków.
- Kadrow S., Machnikowie A. i J.
1992 *Iwanowice stanowisko Babia Góra. Część II. Cmentarzysko z wczesnego okresu epoki brązu*, Kraków.
- Krzak Z.
1976 *The Złota Culture*, Wrocław.

MAREK FLOREK, ANNA ZAKOŚCIELNA

A CEMETERY IN WILCZYCE FROM THE TURN OF THE NEOLITHIC AND THE BEGINNING
OF THE BRONZE AGE, SANDOMIERZ DISTRICT

Site 90 in Wilczyce (AZP 88-73/353) was discovered during agricultural works in the spring of 2001. It is situated in the eastern part of the village of Wilczyce, at the border with Łukawa Kościelna. It covers the culmination and the high parts of the southern slope of a vast promontory, which is up to 200–203 m above the sea level in absolute terms. In the southern direction, the slopes of the promontory open down to the Opatówka valley, while in the northern and western side it is limited by a fairly deep and relatively narrow valley of the small waterway ending up in the Opatówka. On the other hand, in the eastern and northern side, the promontory gently turns into a vast loess plateau.

The rescue excavations carried out by the authors of the report in October 2001 covered a small accessible area of about 40 sq. metres in the area where human bones and seashell beads were found on the surface, and at the culmination of the promontory near the place where a stone slab was ploughed onto the ground surface (Fig. 1). Sondage digs did not locate any archaeological features. On the other hand, in trench 1, inhumation burials and concentrations of stones were found at the depth of 20–25 cm directly under the humus. Some of the burials were severely damaged. In total, 10 features were uncovered, including 6 single inhumation pit graves, 1 collective niche burial, 3 pits containing stone concentrations, of which one – not studied thoroughly – may be a filled shaft of another niche grave, and 1 modern feature, probably remnants of a trench from the World War II (Fig. 2). Most of the pit graves were badly damaged. Only fragments of skeletons and individual elements

of furnishing were preserved, mainly mussel shell beads, bones and faience. The grave pits were clear only in the case of the niche grave (feature 10) and features 1 and 9.

On the basis of the characteristic furnishing, form and collective character of the burial, the niche grave should be ascribed to Złota culture (Figs. 3B, 7, 8). It is also possible that feature 6 may also be associated with this culture. The feature is a supposedly unfinished niche grave. On the other hand, the determination of the function and chronology of feature 7 will be possible after its exploration.

On the basis of the furnishing as well as the size and orientation of the grave pits, it is possible to say that graves 1, 9 and 11, and most probably also badly damaged graves 2, 3 and 4 are connected with the Samborzec group of the Mierzanowice culture. The non-anatomical arrangement of the bones laid in a form of a pyre observed in graves 1 and 11 (Figs. 2A, 3C) does not appear to be a result of later damage because in a more shallowly positioned grave 9, despite the greater degree of damage of the pit and the skeleton by ploughing, the bones preserved the anatomical arrangement (Fig. 3A). We think therefore that we are dealing with the rite of double burial ceremony, which was observed in the late phase of Mierzanowice culture, especially in the Szarbia group (B. Baczyńska 1994, p. 9–10, 35; S. Kadrow, A. and J. Machnik 1992, p. 61; S. Kadrow, J. Machnik 1997, p. 104, 112).

Most probably also feature 5, a circular pit devoid of material, can be associated with the cemetery of Mierzanowice culture.