

# Łuczkiwicz, Piotr

---

## Osada kultury przeworskiej z młodszego okresu przedrzymskiego i okresu rzymskiego w Sobieszynie, stan. 14, pow. Ryki : sprawozdanie z badań prowadzonych w 2001 i 2002 r.

---

Archeologia Polski Środkowowschodniej 7, 87-94

---

2005

Artykuł został zdigitalizowany i opracowany do udostępnienia w internecie przez Muzeum Historii Polski w ramach prac podejmowanych na rzecz zapewnienia otwartego, powszechnego i trwałego dostępu do polskiego dorobku naukowego i kulturalnego. Artykuł jest umieszczony w kolekcji cyfrowej [bazhum.muzhp.pl](http://bazhum.muzhp.pl), gromadzącej zawartość polskich czasopism humanistycznych i społecznych.

Tekst jest udostępniony do wykorzystania w ramach dozwolonego użytku.

PIOTR ŁUCZKIEWICZ

**OSADA KULTURY PRZEWORSKIEJ Z MŁODSZEGO OKRESU PRZEDRZYMSKIEGO I OKRESU RZYMSKIEGO  
W SOBIESZYNIU, STAN. 14, POW. RYKI. SPRAWOZDANIE Z BADAŃ PROWADZONYCH  
W 2001 I 2002 R.**

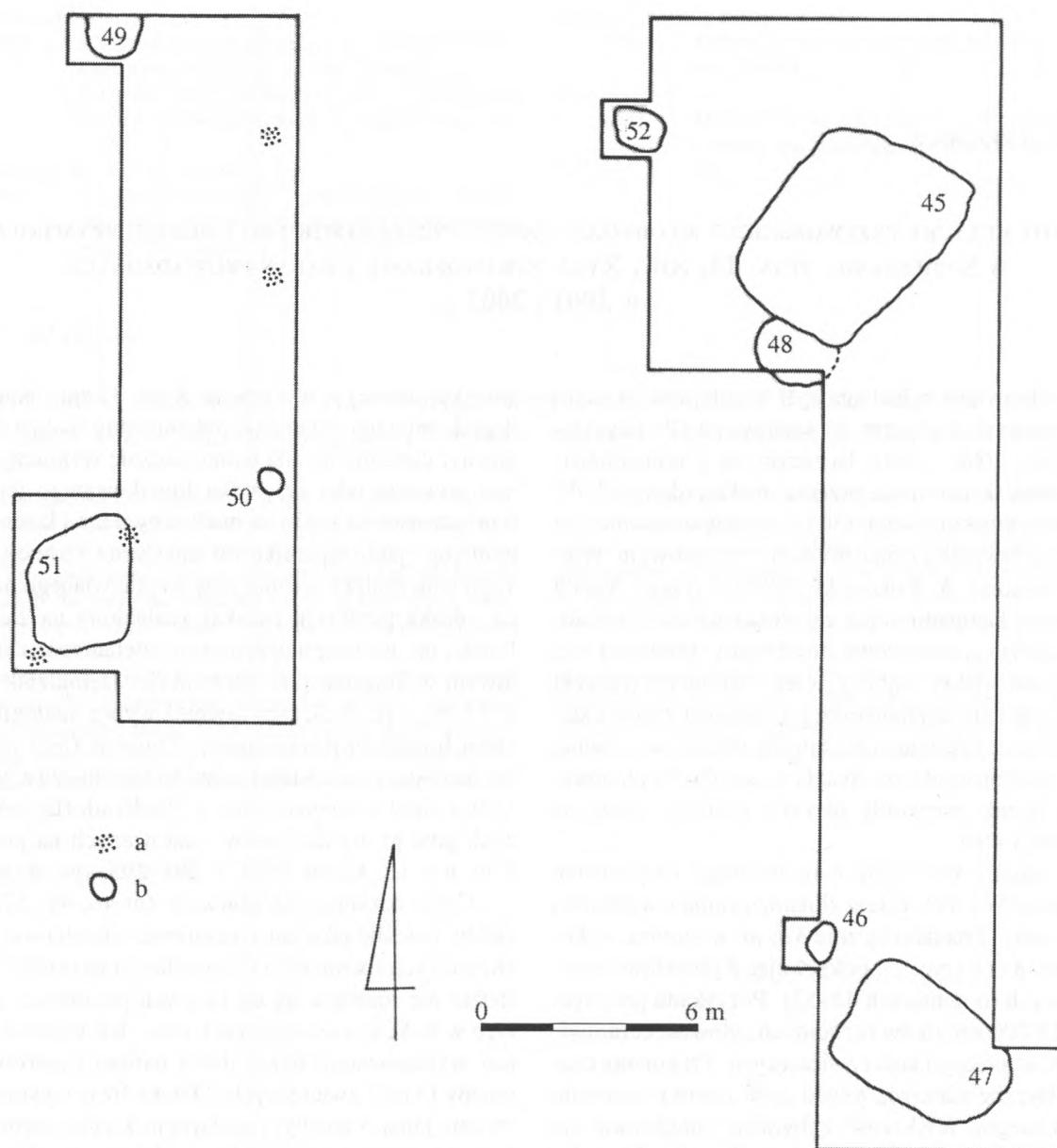
Przedstawiane tu badania były w kolejności trzecim i czwartym sezonem prac na stanowisku (P. Łuczkiwicz 1999; 2000; 2002), łączącym się z funkcjonującym w młodszym okresie przedrzymskim (dalej: MOP) i okresie rzymskim (dalej: OR) skupiskiem osadniczym kultury przeworskiej nad dolnym i środkowym Wieprzem (ostatnio: A. Kokowski 1999). W trakcie dwóch pierwszych kampanii udało się zlokalizować i częściowo przebadać przemysłową strefę osady, położoną w E części stanowiska, najbliższej ciekowi wodnego (rzeczki Świnki). W celu dokładniejszego zbadania zasięgu stanowiska oraz lokalizacji kolejnych obiektów, jesienią 1999 r. przeprowadzona została szczegółowa planigrafia. Jej wyniki pozwoliły określić wielkość osady na minimum 3-4 ha.

W latach 2001 i 2002 kontynuowano rozpoznanie w kierunku W i SW, celem zlokalizowania mieszkalnej części osady. Zbadano łącznie 326 m<sup>2</sup> w obrębie wykopów nr 8, 8a i 9 (ryc. 1), odkrywając 8 obiektów archeologicznych (o numerach 45–52). Pozyskano przy tym ponad 13 000 zabytków ruchomych, głównie ceramiki, ale również polepy i kości zwierzęcych. Fragmenty charakterystyczne stanowią ponad 20% całości materiału ceramicznego. Większość zabytków znajdowała się w obrębie warstwy kulturowej (ryc. 2: 1–8). Zdecydowane potwierdzenie zyskały dotychczas przyjmowane ramy chronologiczne funkcjonowania osady – od fazy A<sub>2</sub> MOP po fazę B<sub>2</sub> lub nawet B<sub>2</sub>/C<sub>1</sub> OR (P. Łuczkiwicz 2000, s. 83–84, ryc. 3: 1–2). Górną granicę chronologiczną wyznacza (znaleziona niestety w oraninie) żelazna fibula typu A.158 (ryc. 3: 7), jak również obecność (co prawda niezbyt liczna) w warstwie kulturowej fragmentów dwustożkowych, mocno profilowanych naczyń z wyodrębnioną nóżką (ryc. 3: 1, 2), najprawdopodobniej odpowiadających typom W3 i W5 w klasyfikacji ceramiki z cmentarzyska w Opoce (M. Stasiak 1994, s. 50–55, 63–65). Tego typu naczynia są charakterystyczne dla fazy B<sub>2</sub>, natomiast omawiane fibule pojawiają się już co prawda w fazie B<sub>2</sub>/C<sub>1</sub>, występują jednak głównie w fazie C<sub>1</sub> (K. Godłowski 1977, s. 26–27).

Niezwykle interesującym znaleziskiem jest narzędzie wykonane z brązu (ryc. 3: 6), pochodzące z war-

stwy kulturowej w wykopie nr 8 (gł. 39 cm). Najprawdopodobniej był to rzymski jednodzielny skalpel chirurgiczny, choć nie można jednoznacznie wykluczyć jego zastosowania jako zgłębnika łopatkowatego (sondy), o przeznaczeniu zarówno medycznym jak i kosmetycznym (np. jako szpatułka do mieszania kosmetyków). Tego typu skalpel (różniący się od omawianego maszyną, płaską przekroju rączką) znaleziono na ziemiach Polski, np. na wczesnorzymskim cmentarzysku szkieletowym w Stogach, pow. Strzelin (K. Demidziuk 1999, s. 77 nn., ryc. 2, 3; tam również wybór analogii z obszaru Imperium Rzymskiego). Zbliżone (lecz również nie dokładnie takie same) narzędzia pochodzą z grobów 1539 i 1600 z cmentarzyska w Wederath (D), określanych jako groby dentystów i datowanych na początek II w. n.e. (E. Künzl 1989, s. 291–293, ryc. h, fot. 4).

Część rozkopanych obiektów (nr 46, 49, 52) należałoby określić jako jamy zasobowe/odpadowe, o niezbyt dużych rozmiarach i niewielkiej miąższości, w zasadzie nie różniące się od licznych podobnych odkrytych w trakcie wcześniejszych prac. Ich wspólną cechą jest występowanie dużej ilości bardzo rozdrobnionej polepy i kości zwierzęcych. Obiekt 46 w wykopie 8 to owalna jama o niezbyt regularnym zarysie ciemnoszarego, plamistego wypełniska, średnicy (w partii stropowej) około 90 cm i miąższości niewiele ponad 30 cm. Licznie występował w niej materiał ceramiczny, jednak nie pozwalający na datowanie precyzyjniejsze niż MOP. Obiekt 49 w wykopie 9 odróżniał się ciemniejszą barwą wypełniska, silnie przesyconego węglami drzewnymi, oraz większą miąższością, wynoszącą 50 cm. Także i w tym przypadku materiał zabytkowy był dość ubogi i poza nielicznymi wyjątkami wskazującymi ogólnie na MOP brak w nim było fragmentów charakterystycznych, pozwalających na dokładniejsze datowanie. Te same uwagi można odnieść do jamy nr 52 (o gł. zaledwie 20 cm). Obiekt 50 był z kolei – sądząc po dość regularnym kolistym zarysie i małym rozmiarze (gł. 34 cm i średn. niecałe 60 cm) – dużym dołem posłupowym, w którym znaleziono przede wszystkim duże bryły polepy oraz kamienie. Taką interpretację potwierdza sporadyczne tylko występowanie ceramiki, i to bardzo drobnej.

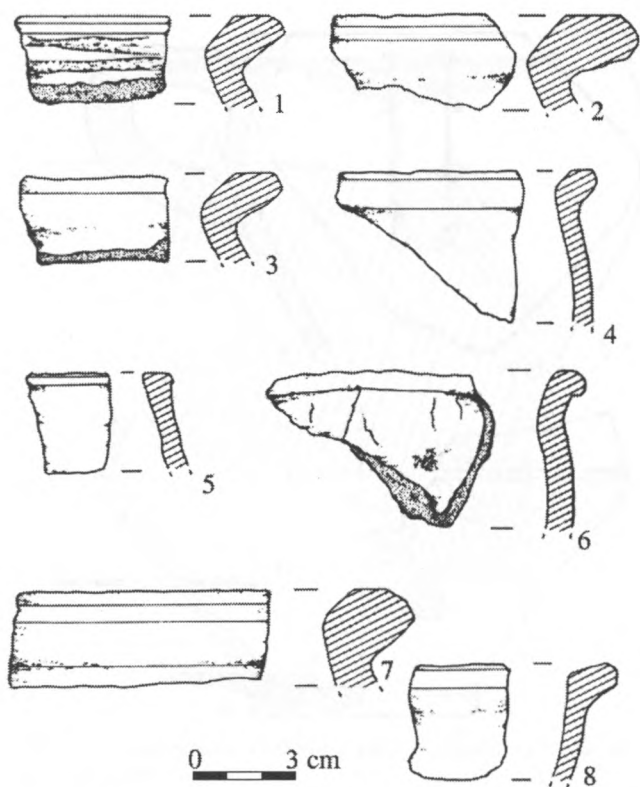


Ryc. 1. Sobieszyn, stan. 14. Rozplanowanie wykopów i obiektów z badań w latach 2001 i 2002; a – skupiska kamieni, b – obiekty.

Obiekt 51, zlokalizowany przy W profilu wykopu nr 9, to prawie regularnie czworokątne zaciemnienie o średnicy około 2,2 m i dwudzielnym wypełnisku, jednolicie brunatnym w części środkowej oraz plamisto-szarym dookoła. Znaleziono w nim dużo rozdrobnionej polepy i kości zwierzęcych. W stropie występowały przepalone kamienie. Obiekt był dość płytki, spąg stwierdzono na głębokości 68 cm. Kształt jamy, jej wielkość oraz miąższość sugerują zasobowy charakter. Wewnątrz jamy odkryto bardzo dużą ilość ceramiki. W większości były to fragmenty typowe dla MOP (ryc. 4: 1, 2), m.in. facetowane wylewy, zdobione fragmenty brzuśców, dna, określające datowanie na fazy  $A_2$  i  $A_3$ . Niewielka część materiału pochodziła jednak z całą pewnością aż z fazy  $B_2$  (ryc. 4: 3), o czym świadczą zachowane fragmenty

dwustożkowej wazy typu W7 (M. Stasiak 1994, s. 50–55, 63–65). Mogłoby to sugerować długi okres użytkowania jamy. Wśród materiałów wydzielonych zwraca uwagę igła brązowa z tordowanym uszkiem, przęślik (ryc. 4: 4), oraz znaleziony w spągu fragment poroża, być może narzędzie (motyka?).

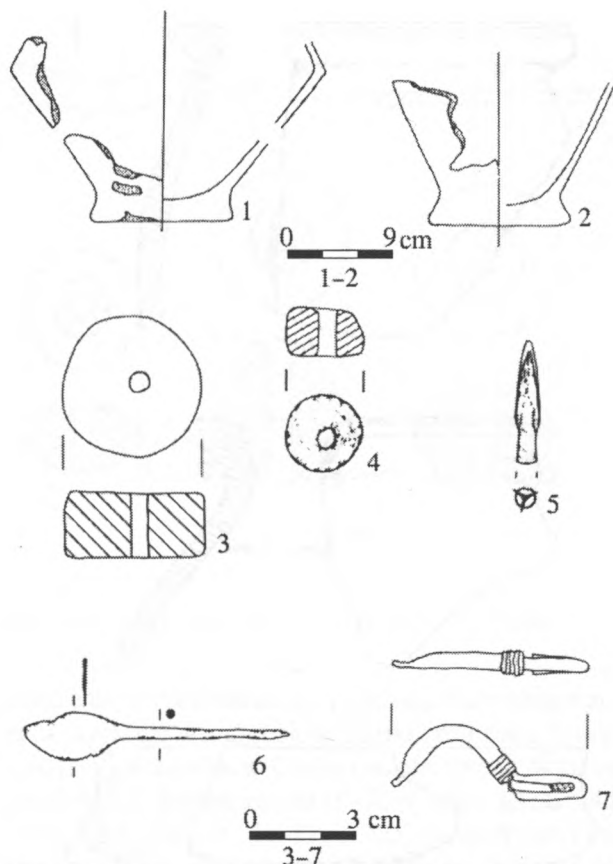
W bezpośredniej bliskości obiektu, na SW od niego, znajdowało się palenisko z obstawą lub brukiem kamiennym o powierzchni prawie 1 m<sup>2</sup>, na co wskazuje skupisko dużych, mocno przepalonych kamieni, oraz intensywnie czarna warstwa spalenizny z drobnymi węgielkami. Drugie takie skupisko przepalonych kamieni, jednak nieco mniejsze i bez warstwy spalenizny, odkryto przy NE skraju obiektu. Nie było to jednak palenisko: pod kamieniami odkryto zachowane praktycznie



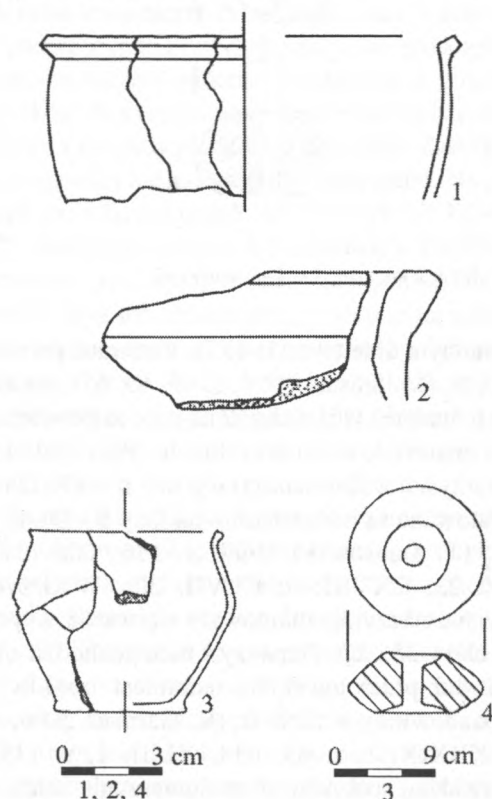
Ryc. 2. Sobieszyn, stan. 14. Ceramika z warstwy kulturowej w wykopach 8, 8a i 9.

w całości niewielkie naczynie dwustożkowe z odchylnym wylewem. Podobne, niewielkie (ok. 1 m<sup>2</sup>) skupiska przepalonych kamieni, jednak bez jakichkolwiek materiałów zabytkowych ani też węgli drzewnych wystąpiły jeszcze trzykrotnie w obrębie wykopu nr 9 (ryc. 1), nie układają się one jednak w jakiś regularny ciąg, w tej części wykopu nie stwierdzono też żadnych obiektów.

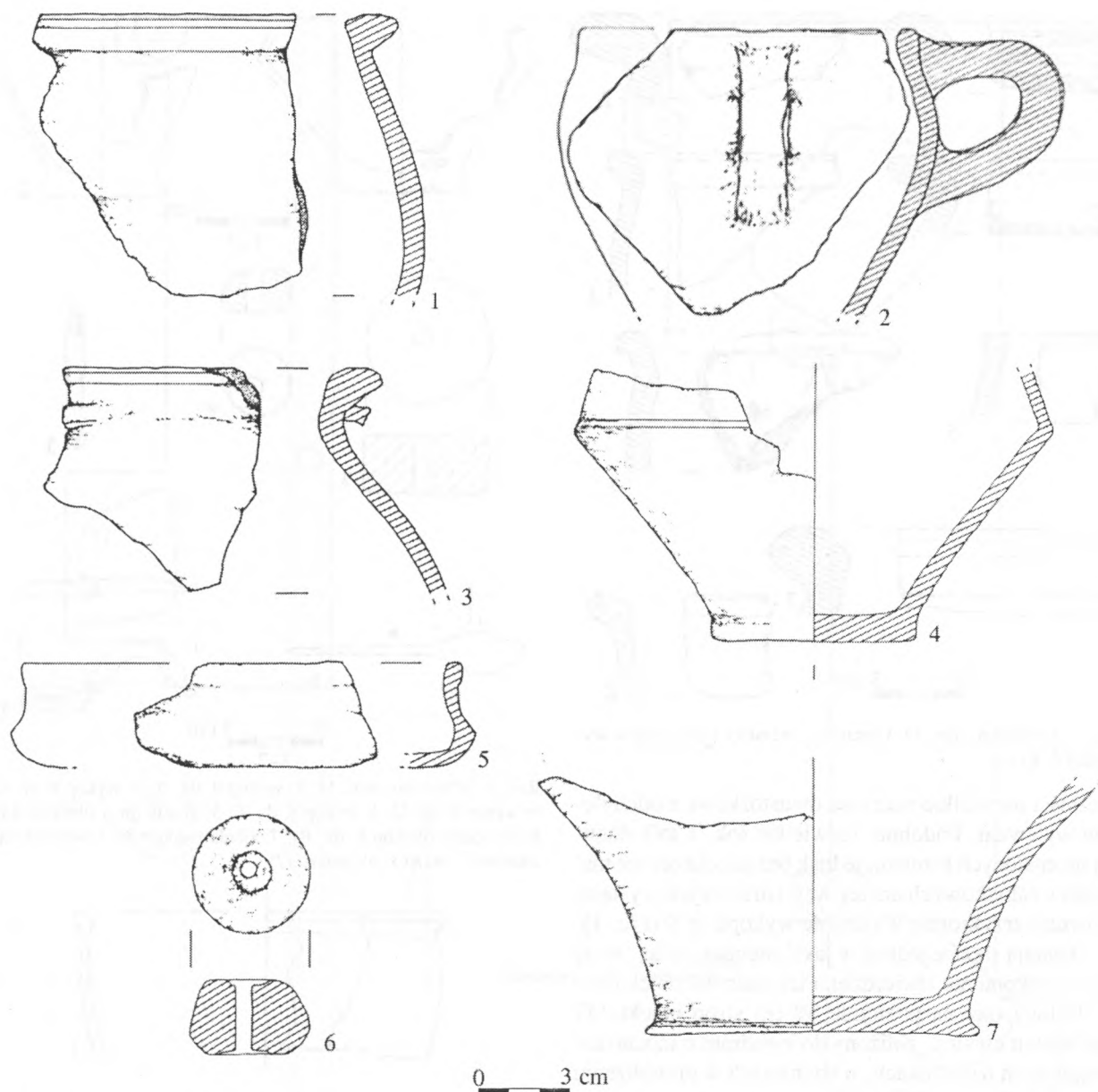
Uchwycony na poziomie 30 cm strop obiektu 47 miał kształt owalny, zbliżony do kwadratu o mocno zaokrąglonych narożnikach, o wymiarach w przybliżeniu 4 x 3,5 m. Taka wielkość raczej wykluczałaby interpretację jako jamy zasobowej lub odpadowej, należałoby więc raczej określić go jako lekko zagłębiony (mięszczość jamy wynosiła 35 cm) obiekt mieszkalny. Nie stwierdzono jednak żadnych dołów postępowych lub śladów konstrukcji nośnych ścian. Wypełnisko zawierało znaczne ilości polepy, m.in. w dużych fragmentach, kości zwierzęcych, dużych kamieni oraz przede wszystkim ceramiki. Głównie była to tzw. „ceramika kuchenna” kultury przeworskiej z MOP, choć często zdarzały się także bardziej starannie wykonane fragmenty naczyń o wielokrotnie facetowanych wylewach (ryc. 5: 1, 3). Należałoby także wspomnieć duży fragment uchatego kubka (ryc. 5: 2) oraz datowane na przełom MOP i OR cienkościennie naczynia czernione. Około 10% procent materiału ceramicznego można pewnie datować na OR. Godne uwagi są tu m.in. fragmenty ostro profilowanych waz, o ostrym załamie brzuśca i wyraźnie wy-



Ryc. 3. Sobieszyn, stan. 14. 1: wykop 9, dz. A; 2: wykop 9, dz. C; 3: wykop 9, dz. D; 4: wykop 8, dz. E; 5: grocik (przy obiekcie 45); 6: narzędzie (wykop 8, dz. B); 7: fibula (wykop 8a, z warstwy humusowej); brąz (5, 6), żelazo (7).



Ryc. 4. Sobieszyn, stan. 14. Obiekt 51.

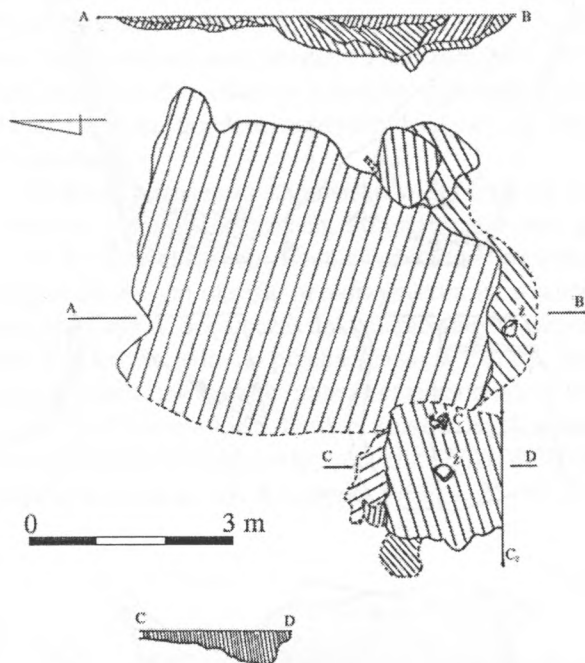


Ryc. 5. Sobieszyn, stan. 14. 1–7: obiekt 47.

odrębnionym dnie (ryc. 5: 4, 7), datowane przeważnie na fazę B<sub>2</sub> (M. Stasiak 1994, s. 49, 63–65), pojawiające się jednak też wcześniej. Znajduje to potwierdzenie wśród materiałów sepulkralnych. Przykładowo, na cmentarzysku w Kamieńczyku groby nr 187, 224, 237, 344 datowane są odpowiednio na fazy B<sub>2</sub>, B<sub>1</sub>, B<sub>2a</sub> oraz B<sub>1</sub>/B<sub>2a</sub> (T. Dąbrowska 1997, s. 116, tabl. CIII: 3; CXIV: 23; CXVIII: 9; CLVII: 20). W Grzybowie omawiane naczynia znajdowały się wśród wyposażenia grobów 25 i 27. Pierwszy z nich pochodził z końca fazy B<sub>1</sub> lub przełomu B<sub>1</sub>/B<sub>2</sub>, natomiast drugi był pewnie posadowiony w fazie B<sub>2</sub> (K. Garbacz 2000, s. 58, tabl. XXXIX: 1; s. 63, tabl. XLIII: 1, s. 135). Do form rzadziej spotykanych w Sobieszynie należy fragment płytkiej misy o esowatym profilu (ryc. 5: 5). Zbli-

żone naczynia znaleziono m.in. w datowanym na fazę B<sub>2b</sub> grobie 151 z Kamieńczyka (T. Dąbrowska 1997, s. 39, tabl. LXXXI: 10), umieszczanym w horyzoncie B<sub>2</sub> grobie 29 z Nadkole (J. Andrzejowski 1998, s. 22–23, tabl. XIX: 1), oraz tak samo datowanym grobie 20 z Chartupi Małej (P. Kurowicz, M. Ołędzki 2002, s. 43, tabl. XIII: 3).

Niewątpliwie najważniejszym z badanych obiektów była jama nr 45 (ryc. 6). Mimo iż nie udało się stwierdzić dołków postępowych ani żadnych pozostałości po konstrukcji ścian, wielkość obiektu (około 25 m<sup>2</sup>), jego głębokość (spąg na poziomie ok. 100–115 cm) oraz w przybliżeniu czworokątny kształt pozwalają określić go jako obiekt mieszkalny, w typie półziemianki. Znajduje ona liczne analogie na innych stanowiskach kul-

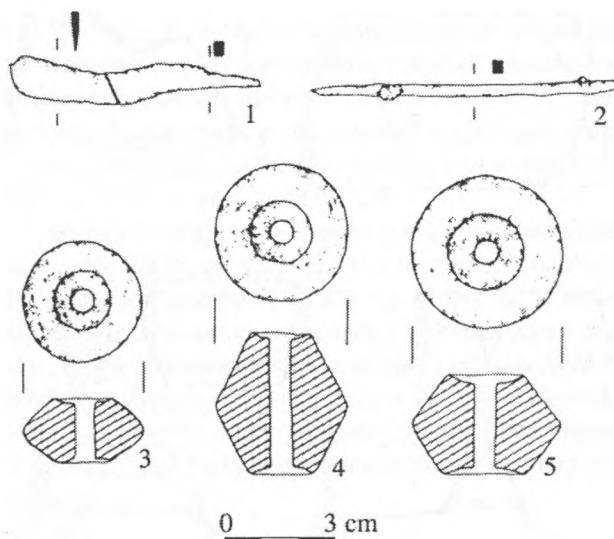


Ryc. 6. Sobieszyn, stan. 14. Strop i profil w obiekcie. „ż” – żarno; „c” – ceramika.

tury przeworskiej, datowanych zarówno na MOP jak i na OR. Przykładowo można tu wspomnieć osady z Janikowa (ziemianka), Koziarni (jama 1), Krapkowic (skup. 1 i 44), Miechowic (ziemianka), Piwonic (B4/59), Rybnej Kolonii (ziemianka IV) i Toporowa, (jama 35, 39, 51, 52) (T. Jadczykova 1981, 130 nr 24, 136 nr 31–32, 144 nr 45, 158 nr 57, 170 nr 65, 176 nr 77, 194).

Strop chaty, zorientowanej dłuższymi bokami wzdłuż osi N–S, odślonięto na poziomie 45 cm. Rysował się on w postaci ciemno szarej warstwy, silnie przesyconej fragmentami polepy, ceramiką oraz drobnymi węglami drzewnymi. W części S oraz S–E była ona znacznie jaśniejsza i bardziej plamista. W warstwie tej tkwił duży kamień żarnowy. N część jamy, mniej więcej od połowy jej długości, była znacznie głębsza od części S. W bezpośrednim sąsiedztwie, przy E krawędzi jamy znajdowało się czworokątne palenisko z intensywnie czarną warstwą spalenizny oraz zwartym brukiem kamiennym o powierzchni około 1 m<sup>2</sup>.

Na granicy między paleniskiem a obiektem mieszkalnym znaleziono na głębokości 52 cm trójgraniasty grocik brązowy (ryc. 3: 5) typu koczowniczego, o zachowanej długości 3,5 cm i średnicy tulejki 0,6 cm. Zbliżony egzemplarz z ziem Polski, określony jako scytyjski, znaleziony został rzekomo na cmentarzysku grupy tarnobrzesckiej w Kosinie i datowany jest na podstawie ustaleń typologicznych najprawdopodobniej na 2 poł. V w. p.n.e. (S. Czopek 1995, s. 114–117, ryc. 5: j).

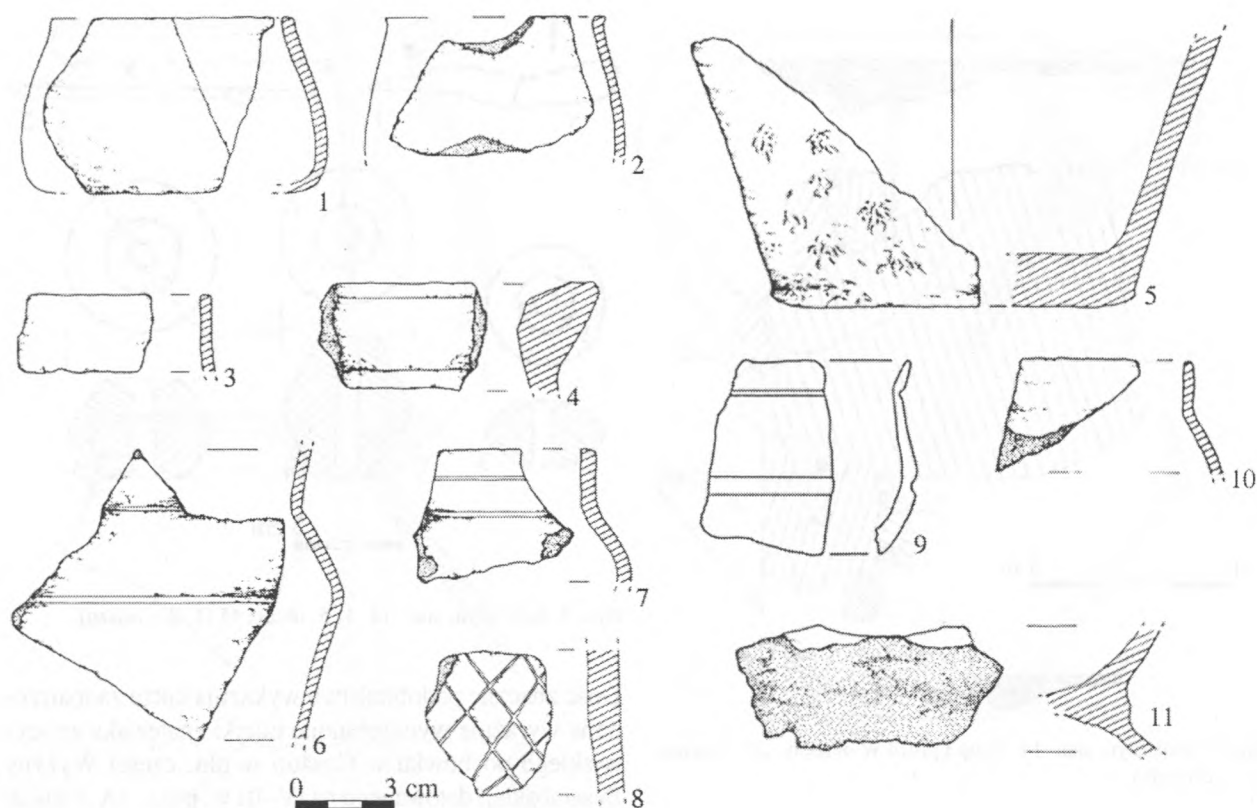


Ryc. 7. Sobieszyn, stan. 14. 1: 5: obiekt 45 (1, 2 – żelazo).

Dość znaczne podobieństwo wykazują także zaopatrzone w wyraźnie wyodrębnione tulejki znaleziska ze scytyjskiego pochówku w Cosăuți w półn. części Wyżyny Besarabskiej, datowanego na IV–III w. p.n.e. (A. Gawlik 1998, s. 68, tabl. IV: 11–12; s. 72). Związek opisywanego grocika z obiektem przeworskim wydaje się więc wykluczony z przyczyn chronologicznych i znalazł się on tu najpewniej na złożu wtórnym.

Eksploracja obiektu dostarczyła olbrzymiej ilości fragmentów ceramicznych, polepy, oraz nieco mniej kości zwierzęcych. Przy dnie chaty, na poziomie 97–106 cm, znaleziono ogółem 7 masywnych glinianych obciążników do krosien, dwa kamienne kuliste rozcieracze oraz kamienny gładzik do ceramiki. Zabytki metalowe pojawiały się natomiast sporadycznie. Na głębokości 52 cm odkryto nożyk żelazny (ryc. 7: 1), 40 cm poniżej znaleziono bardzo źle zachowany fragment fibuli żelaznej, nie dający niestety żadnych podstaw dla określenia typu lub chronologii, wreszcie na poziomie 108 cm znaleziono dwa żelazne krzesiwa lub szydła/przekłuwacze (ryc. 7: 2). Wśród zabytków wydzielonych trzeba także wspomnieć przeszliki gliniane, zarówno w formie typowej dla MOP (ryc. 7: 3), jak i typy charakterystyczne dla OR (ryc. 7: 4–5).

Ceramika pochodząca z obiektu charakteryzuje się znaczną różnorodnością morfologiczną i chronologiczną. Do najstarszych form należą wielokrotnie facetowane wylewy, datowane bez wątpliwości na fazę A<sub>2</sub> MOP (ryc. 8: 11). Zwraca także uwagę fragment części przydennej dużego naczynia zasobowego o chropowatej i obrzuconej mokrą gliną powierzchni (ryc. 8: 5), jak również fragment nieokreślonego naczynia zdobiony rytym kratkowym ornamentem (ryc. 8: 8). Kolejny horyzont chronologiczny wyznaczają cienkościenne, łagod-



Ryc. 8. Sobieszyn, stan. 14. 1-11: obiekt 45.

nie profilowane czarki miniaturowe o czernionej i wyświecanej powierzchni, pozbawione już fasetowanych wylewów, mogące pochodzić zarówno z końca MOP, jak i początków OR (ryc. 8: 1-3; 9). Zarówno na fazę B<sub>1</sub>, jak i przede wszystkim na fazę B<sub>2</sub> można datować fragmenty naczyń o zaokrąglonej tektonice i łagodnie wyodrębnionej, prawie pionowo ustawionej szyjce i nie profilowanych wylewach (ryc. 8: 7, 10). Zbliżone formy można znaleźć przykładowo w grobach 166 i 272 z Kamieńczyka (Dąbrowska 1997, s. 41, 58, tabl. LXXXVII: 9; CXXX: 10), pochodzących odpowiednio z fazy B<sub>1</sub> i B<sub>2</sub>, jak również w pochodzącym z fazy B2 grobie 90 z Opoki (M. Stasiak 1994, s. 63, ryc. 58: a). Czarny, wyświecany fragment naczynia ostro profilowanego (ryc. 8: 6) znajduje doskonałe analogie w wazach z Nadkola, grób 92 (J. Andrzejowski 1998, s. 38, tabl. LVII: 1), oraz Opoki, grób 90 (M. Stasiak 1994, s. 63, ryc. 14: b). Obydwa zespoły datowane są na fazę B<sub>2</sub>. Równie późnym elementem jest (dość słabo niestety zachowana) wyraźnie wyodrębniona stópka, oddzielona od reszty naczynia żeberkiem (ryc. 8: 11), należąca najpewniej do wazy typu I/3 wg T. Liány (1970, s. 438-439, tabl. I: 8, 13, 19) lub W2 wg M. Stasiak (1994, s. 50, 63-64, ryc. 1: e). Tego typu formy uznaje się za charakterystyczne dla fazy B<sub>2</sub>. Egzemplarz znaleziony w grobie 22 z Grzybowa pewnie datowany jest na fazę B<sub>2b</sub> (K. Garbacz 2000, s. 52, ryc. XXXIV: 1; s. 135).

Tak długi czas funkcjonowania obiektu, obejmujący w przybliżeniu 300 lat, jest oczywiście nierealny. Najprawdopodobniej mamy tu do czynienia z dwoma jamami, wkopanymi jedna w drugą. Starsza chata była użytkowana w MOP i zorientowana na osi NE-SW, natomiast po jej zniszczeniu wykopano w tym samym miejscu nową półziemiankę, podobnie zorientowaną. Tej interpretacji nie można niestety oprzeć na bezpośredniej obserwacji w trakcie wykopalisk, gdzie nie udało się rozdzielić obydwu obiektów. W dokumentowanych profilach oraz stropach poszczególnych warstw ta przypuszczalna dwufazowość obiektu jest mało czytelna, potwierdzałoby ją jednak generalnie nieco płytsze zaleganie materiałów późniejszych, pochodzących z OR, oraz przemieszanie materiału ceramicznego w dolnych warstwach.

Mało klarowny wydaje się związek funkcjonalny obiektu 48 z chatą nr 45. Obydwa wystąpiły w bezpośrednim sąsiedztwie, obiekt 48 narusza w części W strop obiektu 54, musi być więc młodszy od niego. Nie można tego jednak zweryfikować na podstawie zabytków ruchomych, pojawiających się oprócz polepy tylko w niewielkiej ilości. Materiał ceramiczny był drobny i mało charakterystyczny, jedynym wyjątkiem jest skupisko przy profilu E, z którego pochodziły duże fragmenty jednego naczynia z wyodrębnioną stopką, datowanego na OR. Również sama funkcja obiektu jest niezbyt jasna. W N części jest on wyraźnie głębszy (aż do pozio-

mu 108 cm), wypełnisko ma tu zupełnie inną strukturę. W odróżnieniu od plamistej, ciemno-szarej części S, jest ono intensywnie ciemne, brunatne i bardzo sypkie, przypominające drobno tłuczone kamienie z domieszką żelazistą i z gliną, poddane następnie działaniu wysokiej temperatury.

Wartość poznawcza stanowisko w Sobieszynie jest istotna na kilku płaszczyznach. Po pierwsze odnosi się to do dziejów ekspansji osadnictwa kultury przeworskiej w młodszym okresie przedrzymskim na wschód, wzdłuż Wieprza, dotychczas dokumentowanych na podstawie zaledwie jednego przebadanego w całości, lecz nigdy w całości nie opublikowanego cmentarzyska w Masowie (J. Gurba 1958), bardzo zniszczonych osady i cmentarzyska w Drążgowie, oraz kilku tylko wstępnie rozpoznanych osad (A. Kokowski 1991, s. 25–45, 56–

63; 1999). W początkach okresu rzymskiego można już nawet mówić o nadwieprzańskim skupisku osadniczym kultury przeworskiej (ostatnio: A. Kokowski 1999). Stanowisko w Sobieszynie ma również wyjątkowo długi okres użytkowania, obejmujący ponad trzy stulecia, od fazy A<sub>2</sub> MOP aż po fazę B<sub>2</sub>/C<sub>1</sub> OR.

Istotnym osiągnięciem było także zlokalizowanie w sezonie 2002 cmentarzyska współczesnego osadzie. Położone jest ono na W i SW od osady, na S stoku łagodnego wyniesienia przeciętego wybierzykiem piasku i drogą Ułęż–Jeziorzany, w miejscu, gdzie w 1974 r. odkryto przypadkowo jeden grób z OR (A. Kokowski 1991, s. 64–68). Prace wykopaliskowe prowadzone w sezonie 2003 będą jednak przedmiotem osobnej publikacji.

## LITERATURA

- Almgren O.  
1923 *Studien über nordeuropäische Fibelformen der ersten nachchristlichen Jahrhunderte mit Berücksichtigung der provinziäl-römischen und südrussischen Formen*, Mannus-Bibliothek 32, Leipzig.
- Andrzejowski J.  
1998 *Nadkole 2. A Cemetery of the Przeworsk Culture in Eastern Poland*, „Monumenta Archaeologica Barbarica”, t. 5, Kraków.
- Czopek S.  
1995 *Żelazny akinakes z Rozborza, woj. przemyskie, w kontekście innych znalezisk tzw. scytyjskich z południowo-wschodniej Polski*, APol., t. 40, s. 107–123.
- Dąbrowska T.  
1997 *Kamieńczyk. Ein Gräberfeld der Przeworsk-Kultur in Ostmasowien*, „Monumenta Archaeologica Barbarica”, t. 3, Kraków.
- Demidziuk K.  
1999 *Jednodzielny skalpel brązowy ze Stogów, pow. Strzelin, Silesia Antiqua*, t. 40, s. 77–85.
- Garbacz K.  
2000 *Cmentarzysko ciałopalne kultury przeworskiej w Grzybowie, gm. Staszów, woj. świętokrzyskie*, MSROA, t. 21, s. 5–170.
- Gawlik A.  
1998 *Znaleziska scytyjskie na Wyżynie Mołdawskiej i Besarabskiej*, MSROA, t. 19, s. 53–79.
- Godłowski K.  
1977 *Materiały do poznania kultury przeworskiej na Górnym Śląsku (część II)*, MSiWŚ, t. 4, s. 7–237.
- Gurba J.  
1958 *Grób wojownika z późnego okresu lateńskiego z Masowa w powiecie garwolińskim*, PArch., t. 10, s. 326–330.
- Jadczykowa I.  
1981 *Budownictwo mieszkalne ludności kultury przeworskiej na obszarze Polski*, PMMAE, t. 28, s. 109–247.
- Kokowski A.  
1991 *Lubelszczyzna w młodszym okresie przedrzymskim i w okresie rzymskim*, Lublin.
- 1999 *„Prowincja” kultury przeworskiej w młodszym okresie przedrzymskim nad środkowym Wieprzem*, [w:] Andrzejowski J. (red.), COMHLAN. *Studia z archeologii okresu przedrzymskiego i rzymskiego w Europie Środkowej dedykowane Teresie Dąbrowskiej w 65. rocznicę urodzin*, Warszawa, s. 203–216.
- Künzl E.  
1989 *Die Zahnarztgräber 1600 und 1539*, [w:] Haffner A. (red.), *Gräber – Spiegel des Lebens. Zum Totenbrauchtum der Kelten und Römer am Beispiel des Treverer-Gräberfeldes Wederath-Belginum*, Mainz, s. 289–298.
- Kurowicz P., Ołędzki M.  
2002 *Cmentarzysko ludności kultury przeworskiej w Charłupi Małej koło Sieradza, Łódź*.
- Liana T.  
1970 *Chronologia względna kultury przeworskiej we wczesnym okresie rzymskim*, WA, t. 35, s. 429–491.
- Łuczkiwicz P.  
1999 *Osada kultury przeworskiej z młodszego okresu przedrzymskiego w Sobieszynie, stan. 14, pow. Ryki, woj. lubelskie*, APŚ, t. 4, s. 115–118.  
2000 *Osada kultury przeworskiej z młodszego okresu przedrzymskiego i okresu rzymskiego w Sobieszynie (stan. 14), pow. Ryki, woj. lubelskie. Drugi sezon badań*, APŚ, t. 5, s. 80–84.  
2002 *Ślady produkcji metalurgicznej na osadzie kultury przeworskiej z młodszego okresu przedrzymskiego i okresu rzymskiego w Sobieszynie (stan. 14), pow. Ryki, woj. Lublin*, [w:] Orzechowski S. (red.), *Hutnictwo świętokrzyskie oraz inne centra i ośrodki starożytnej metalurgii żelaza na ziemiach polskich*, Kielce, s. 159–165.
- Stasiak M.  
1994 *Ceramika z cmentarzyska kultury przeworskiej w Opoce*, Kult. Przew., t. 2.



PIOTR ŁUCZKIEWICZ

## A SETTLEMENT OF THE PRZEWORSK CULTURE FROM THE YOUNGER PRE-ROMAN AND ROMAN PERIODS IN SOBIESZYN, SITE 14, RYKI DISTRICT. A REPORT FROM THE EXCAVATIONS CARRIED OUT IN 2001 AND 2002

As a result of the third and fourth season of excavations, an area of 326 sq. metres was unearthed and 8 archaeological features were discovered. More than 13,000 artefacts were collected, mainly pottery. Among the metal objects, a bronze needle with a twisted eye (feature 51) and an iron fibula (cultural layer), as well as a bronze tool were found. The latter item presumably represents a surgical single-sided scalpel, but it can not be excluded that it was used as a spade-like dipper (probe) for medical and cosmetic purposes (for example as a tool for mixing cosmetics).

Most of the discovered features are storage/waste pits and post-holes, which are generally dated to the younger Pre-Roman period. Feature no 47 can be described as slightly sunken dwelling feature, but having no postholes or other traces of basic wall construction. It contained pottery dated to the phases between A<sub>2</sub> of the younger Pre-Roman period and B<sub>2</sub> of the Roman period. Feature no 45 deserves special attention. It was a semi-subterranean hut of 25 sq. metres, sunken about 1 metre with a quadrangular hearth outside. There were no postholes or other remains of wall construction. Its filling included a lot of artefacts, such as: potsherds, daub, spindle whorls,

7 massive loom weights, 2 stone spherical grinders, stone polisher for pottery, iron knife, a fragment of a poorly preserved fibula and 2 iron fire-steels or awls/punches. At the border, between the hearth and the hut, a triangular bronze arrowhead of nomadic type was found, which can be assigned to the time between the second half of the 5<sup>th</sup> century and the 3<sup>rd</sup> century B.C. The chronology of the hut is based mainly on the ceramic findings. The oldest horizon is represented by faceted rims of phase A<sub>2</sub> of the Pre-Roman period, while the youngest horizon is described by potsherds typical of phase B<sub>2</sub> of the Roman period. The three hundred-year span of the time of functioning of the hut is obviously unreal. Most probably, there were two semi-subterranean huts dug one into another, although this was not observed during the exploration. Though it was noticed that the younger artefacts lay in the upper layers while the materials lying deeper were mixed.

A significant achievement in 2002 was locating a cemetery which was contemporary to the settlement. The excavation carried out in the field seasons 2002 and 2003 will be subject to a separate study.

*Instytut Archeologii UMCS w Lublinie*