

Wąsik, Radosław

Szczałki trumien z cmentarza nowożytnego w Niedziałowicach, pow. chełmski, stanowisko 1, w świetle analizy dendrologicznej

Archeologia Polski Środkowowschodniej 8, 143-144

2006

Artykuł został zdigitalizowany i opracowany do udostępnienia w internecie przez Muzeum Historii Polski w ramach prac podejmowanych na rzecz zapewnienia otwartego, powszechnego i trwałego dostępu do polskiego dorobku naukowego i kulturalnego. Artykuł jest umieszczony w kolekcji cyfrowej bazhum.muzhp.pl, gromadzącej zawartość polskich czasopism humanistycznych i społecznych.

Tekst jest udostępniony do wykorzystania w ramach dozwolonego użytku.

RADOSŁAW WĄSIK

SZCZĄTKI TRUMIEN Z CMENTARZA NOWOŻYTNego W NIEDZIAŁOWICACH, POW. CHEŁMSKI, STANOWISKO 1, W ŚWIETLE ANALIZY DENDROLOGICZNEJ

Analizowane fragmenty drewna pozyskane ze szczątków 13 trumien pochodzące z cmentarza nowożytnego w Niedziałowicach, pow. chełmski, woj. lubelskie (por. A. Bronicki 2006) znajdowały się w stanie rozkładu (zgnilizna miękka), co utrudniało sporządzenie preparatów mikroskopowych (tab. 1). W większości próbek niemożliwe było wykonanie przekroju poprzecznego, oznaczenia dokonano zatem w oparciu o cechy przekroju podłużnego – promieniowego lub stycznego. W jednym przypadku (próbka 2) zaawansowany stan rozkładu drewna uniemożliwił wykonanie nawet przekroju podłużnego.

W wyniku przeprowadzonych obserwacji preparatów mikroskopowych stwierdzono, że wszystkie fragmenty są drewnem iglastym – sosnowym. Wskazuje na to obecność na przekroju podłużnym-promieniowym pojedynczych, dużych (tzw. okienkowatych) jamek prostych w komórkach miękiszowych, budujących promienie rdzeniowe (ryc. 1-3). Jest to cecha typowa wyłącznie dla sosny, bowiem u pozostałych, rodzimych gatunków iglastych jamki w komórkach miękiszowych promieni rdzeniowych są wyraźnie mniejsze i występują liczniej.

Cechy specyficzne dla sosny stwierdzono także na przekrojach poprzecznych, gdzie obserwowano przewody żywiczne, ze zniszczonymi komórkami żywicorodnymi (ryc. 4, 5) oraz na przekroju stycznym,

Tabela 1. Niesiołowice, pow. Chełm, stan. 1. Inwentarz próbek drewna z trumien.

Nr grobu	Nr preparatu	Uwagi	Ryc.
1	10, 12	trumna skrzynkowa	2
3	6	trumna kłodowa	1
4	11	trumna skrzynkowa	
5	9	trumna skrzynkowa	
10	1	trumna skrzynkowa	4
11	8	trumna kłodowa	6
15	14	trumna skrzynkowa	3
16	11	trumna skrzynkowa	
17	2*	trumna skrzynkowa	
20	7	trumna kłodowa	
29	13	trumna skrzynkowa	
31	3	trumna skrzynkowa	
31	4	kołek stolarski (?)	5
40	5	trumna skrzynkowa	

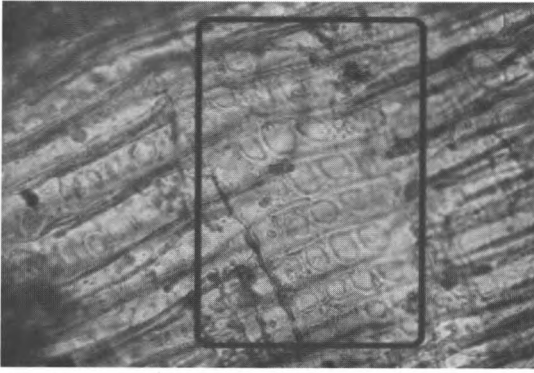
* Stan silnego rozkładu drewna nie pozwolił na wykonanie preparatu

na którym zaobserwowano wieloszeregowy promień rdzeniowy ze zniszczonym poprzecznym przewodem żywicznym (ryc. 6) (W. Galewski, A. Korzeniowski 1958; L. Antkowiak 1999).

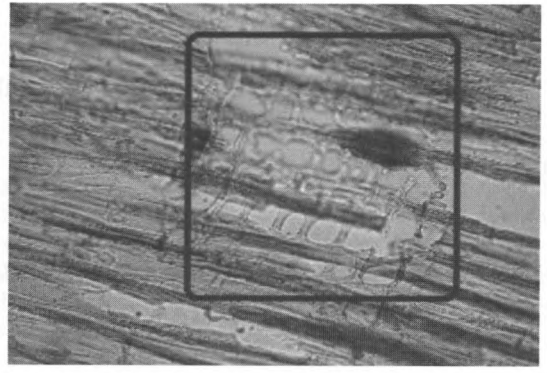
LITERATURA

- Bronicki Andrzej
2006 *Cmentarz nowożytny w Niedziałowicach, pow. chełmski, stanowisko 1*. Archeologia Polski Środkowowschodniej 8 (w tym tomie).
- Antkowiak Lidia
1999 *Materiały do ćwiczeń z drewnoznawstwa*. Poznań.
- Galewski W., Korzeniowski A.
1958 *Atlas najważniejszych gatunków drewna*. Warszawa, s. 20-24.

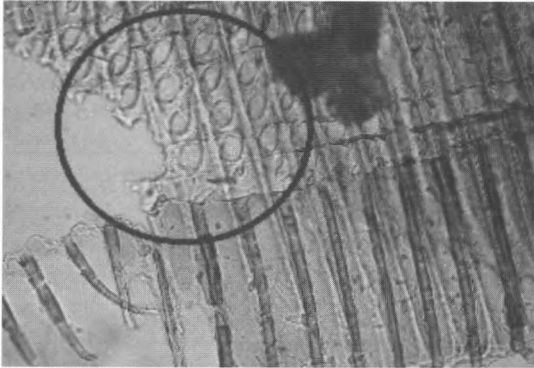
Dr Radosław Wąsik
Katedra Użytkowania Lasu i Drewna
Akademia Rolnicza
Al. 29 listopada 46
31-425 Kraków



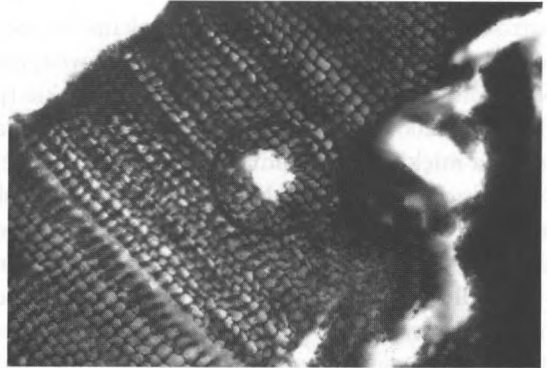
Ryc. 1.



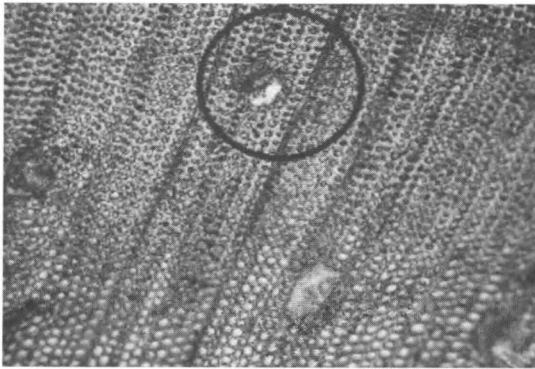
Ryc. 2.



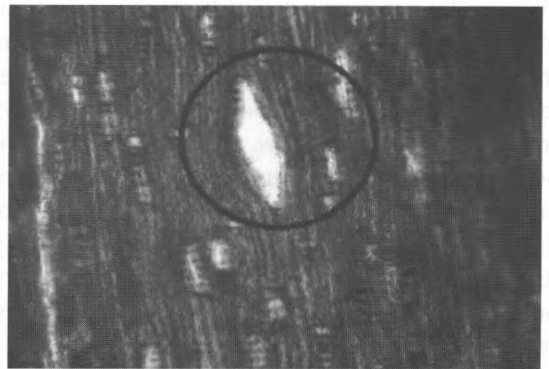
Ryc. 3.



Ryc. 4.



Ryc. 5.



Ryc. 6.

Ryc. 1-3. Niesiołowice, pow. Chełm, stan. 1. Powiększenie mikroskopowe. Przekroje podłużne promieniowe drewna sosny z trumny kłodowej w grobie nr 3 oraz trumien skrzynkowych z grobów nr 1 i 15.

Ryc. 4, 5. Niesiołowice, pow. Chełm, stan. 1. Przekroje poprzeczne drewna sosny z trumien skrzynkowych w grobach nr 10 i 31, z przewodami żywicznymi.

Ryc. 6. Niesiołowice, pow. Chełm, stan. 1. Przekrój podłużny styczny drewna sosny z trumny w grobie nr 11, z wieloszeregowym przewodem żywicznym.

RADOSŁAW WĄSIK

RELICS OF COFFINS FROM A MODERN CEMETERY IN NIEDZIAŁOWICE, CHEŁM DISTRICT, SITE 1

SUMMARY

There were tested 14 samples obtained from 13 coffins. One sample turned to be non-diagnostic.

There have been ascertained that all analysed fragments of artefacts were made of a timber of the conifers, i.e. pine-wood.

Thus both box- and log-coffins were prepared only from this raw-material.