

Wichrowski, Zbigniew

Średniowieczne strzemię żelazne z Suchyni, pow. kraśnicki

Archeologia Polski Środkowowschodniej 8, 347-349

2006

Artykuł został zdigitalizowany i opracowany do udostępnienia w internecie przez Muzeum Historii Polski w ramach prac podejmowanych na rzecz zapewnienia otwartego, powszechnego i trwałego dostępu do polskiego dorobku naukowego i kulturalnego. Artykuł jest umieszczony w kolekcji cyfrowej bazhum.muzhp.pl, gromadzącej zawartość polskich czasopism humanistycznych i społecznych.

Tekst jest udostępniony do wykorzystania w ramach dozwolonego użytku.

ZBIGNIEW WICHROWSKI

ŚREDNIOWIECZNE STRZEMIĘ ŻELAZNE Z SUCHYNI, POW. KRAŚNICKI

Podczas weryfikacyjnych badań powierzchniowych prowadzonych przez Muzeum Regionalne w Kraśniku na zachodnim brzegu rzeki Wyżnicy w październiku 1996 r. natrafiono przypadkowo na strzemię żelazne. Znajdowało się w niedużym dole ziemnym przygotowanym prawdopodobnie pod śmietnik. Leżało ono na głębokości 50 cm od powierzchni płasko stopką w kierunku północnym pod brukiem kamiennym z niedużych otoczków granitowych w czarnej ziemi ze śladami spalenizny i licznymi węglami drzewnymi. Niektóre kamienie widoczne w profilu wkopu miały ślady okopcenia.

Ze względu na przypadkowość odkrycia trudno ocenić kontekst znaleziska. Zaobserwowano jednak w tym miejscu na powierzchni około 20 x 5 m zgrupowanie kamieni różnej wielkości. Teren zajęty jest przez pole uprawne, w dalszej jego części nie zaobserwowano takiego nasycenia kamieni. Właściciel pola twierdzi, że co roku wykopuje tu znaczną część kamieni, które następnie wywozi poza jego obręb. Zarówno w miejscu odkrycia strzemienia, jak i w pobliżu zalega znaczna ilość ceramiki głównie późnośredniowiecznej, mniej wczesnośredniowiecznej.

Strzemię zachowało się w dobrym stanie, ze śladami korozji na powierzchni.

Wkrótce po odkryciu zostało poddane konserwacji. W widoku bocznym jest symetryczne. Wykuto je z jednej prostokątnej w przekroju sztabki żelaznej o wymiarach 14 x 4 mm. Zawieszka nie jest wyodrębniona od kabłąka. W jego górnej części znajduje się podłużny owalny otwór. Niżej rozszerzający się ku dołowi kabłąk przechodzi bezpośrednio w owalną cienką stopkę, która ma na brzegu głębokie rozcięcie wykonane prawdopodobnie ostrym przedmiotem. Ta jej część przy rozcięciu jest odgięta. Wysokość strzemienia wynosi 122 mm, szerokość maksymalna nad stopką 126 mm, stopki 51 mm, szerokość uchwytu 60 mm. Wymiary otworu w zawieszce wynoszą 47 x 8 mm (ryc. 1).

Tego typu strzemiona występowały najczęściej w okresie późnego średniowiecza. Analogiczny niemal egzemplarz pochodzi z Opola (K. Wachowski 1984, s. 64, ryc. 45: d). Datowane są tam po XIII w. jako typy

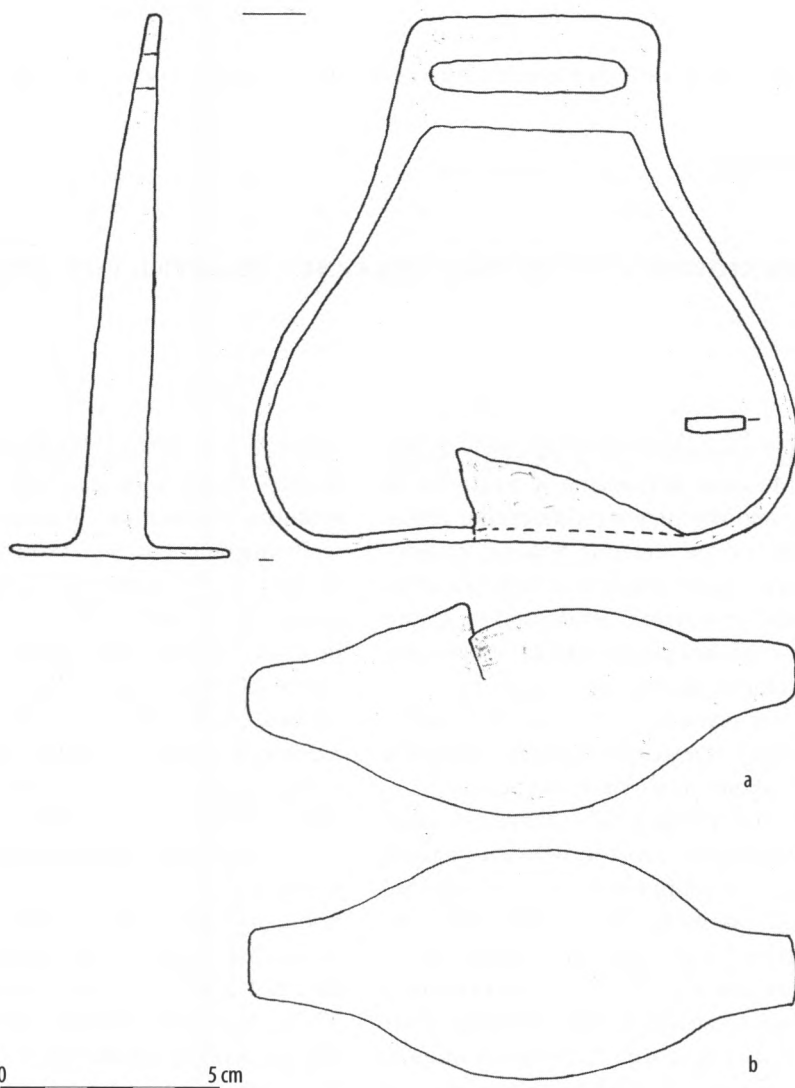
młodsze niż wczesnośredniowieczne (tamże, s. 66). Bardzo zbliżone okazy, choć na ogół ze stopką prostokątną wzmocnioną żeberkiem wystąpiły na gródku w Plemiętach (A. Nowakowski 1985, tabl. XVI: 3, 4; XVII: 1, 2). W większości odnalezionych tam egzemplarzy autor widzi cechy jeszcze wczesnośredniowieczne, choć z analizy materiałów wynika, że są tam egzemplarze zarówno starsze, jak i młodsze sięgające XV w. (tamże, s. 136, tabl. XV). Z analizy źródeł pisanych datę zniszczenia źródła ustalono jak najbardziej prawdopodobną na pocz. XV w. (J. Powierski 1985, s. 45). Tak też zaklasyfikował te egzemplarze W. Świętosławski. Zaliczył on tego rodzaju strzemiona do wydzielonego przez siebie typu VB o kształcie gruszkowatym, datując je na podstawie egzemplarzy znalezionych podczas badań na terenie zamków, jak i miast na okres od 2 poł. XIV do 2 poł. XV w. (W. Świętosławski 1990, s. 113-117, ryc. 57-58: tam liczne analogie i literatura). Z. Wawrzonowska identyczne egzemplarze umieszcza na przełomie XIV i XV w. na podstawie analogii, jak też przekazów ikonograficznych (Z. Wawrzonowska 1990, s. 184-185, ryc. 78, 79).

Generalnie strzemiona tego rodzaju nie występują wcześniej jak w XIV wieku i znane są jeszcze przynajmniej do poł. XV stulecia, być może nieco dłużej.

Okaz z Suchyni ze względu na wysoki poziom wykonania można datować najwcześniej na połowę XIV wieku, a być może na przełom wieku XIV i XV.

Zbliżone typologicznie i chronologicznie strzemiona wraz z innymi elementami broni i oporządzenia jeździeckiego wystąpiły w trakcie ratowniczych badań archeologicznych na stanowisku Suchynia 11, gdzie odkryto relikty dworu rycerskiego i późniejszego folwarku funkcjonującego do XVII w. (M. Florek 2004; A. Rozwałka 2004).

Zarówno prowadzone od lat 80. badania powierzchniowe, jak i ostatnie badania ratownicze potwierdzają istnienie tu rozległego kompleksu osadniczego od wczesnego średniowiecza, w tym również późniejszego dworu obronnego i folwarku wraz z zapleczem gospodarczym.



Ryc. 1. Suchynia, pow. Kraśnik. Strzeamię. Rys. Z. Wichrowski.

LITERATURA

- Florek Marek
2004 *Suchynia, gm. Krasnik, stan. 11. Dokumentacja z ratowniczych badań archeologicznych, t. I* (maszynopis przechowywany w Wojewódzkim Urzędzie Ochrony Zabytków w Lublinie).
- Nowakowski Andrzej
1985 *Militaria z grodziska w Plemiętach. Elementy rzędu końskiego i oporządzenia jeździeckiego*. W: *Plemięta. Średniowieczny gródek w ziemi chełmińskiej*, red. A. Nadolski. Warszawa, s. 129-138.
- Powierski Jan
1985 *Średniowieczne Plemięta w świetle źródeł pisanych*. W: *Plemięta. Średniowieczny gródek w ziemi chełmińskiej*, red. A. Nadolski. Warszawa, s. 29-47.
- Rozwałka Andrzej
2004 *Dokumentacja z archeologicznych badań ratowniczych na stanowisku Suchynia 11, gm. Kraśnik* (maszynopis przechowywany w Wojewódzkim Urzędzie Ochrony Zabytków w Lublinie).
- Świętosławski Witold
1990 *Strzemiona średniowieczne z ziem polskich*. Łódź, s. 179-194.
- Wachowski Krzysztof
1984 *Studia nad kulturą wczesnopolskiego Opola. Militaria z grodu na Ostrówku w Opolu*. W: *Militaria – wyroby bursztynowe*. Wrocław, s. 11-13. Prace Komisji Archeologicznej PAN Oddział we Wrocławiu 2.
- Wawrzonowska Zdzisława
1990 *Rząd koński i oporządzenie jeździeckie*. W: *Uzbrojenie w Polsce średniowiecznej 1350-1450*, red. A. Nadolski. Łódź, s. 179-194.

ZBIGNIEW WICHROWSKI

MEDIEVAL IRON STIRRUP FROM SUCHYNIA, KRAŚNIK DISTRICT

SUMMARY

During the course of fieldwalking prospecting carried out by the Regional Museum in Kraśnik in 1996 on the slope of the Wyżnica river valley in limits of Suchynia locality, north of Kraśnik, an iron stirrup was found in a ground pit. The artefact lied in black soil mixed with charcoal, under a stone pavement. In this point there was observed a slightly eminence of the ground and all round there occurred a large number of late medieval ceramics and a concentration of rocks on the surface, covering an area of about 20 m x 5 m. These stones are being ploughed up every year and removed beyond the range of the field.

The stirrup is well preserved and reveals traces of incisions visible on the foot. Morphological and technology analyses (proportions, lack of a separated pendant, usage of only a single bar of iron) and analogies allow to refer the specimen to the period of the 14th – 1st half of the 15th century, maybe even more precisely to the 2nd half of the 14th century.

As well fieldwalking investigations led from the 80-ties of last century as recent excavations realized in connection with nearby building operations of retention reservoir, certify the existing of local extensive settlement complex – in this a fortified manor house – in time from the 14th till 1st half of the 15th century.

Mgr Zbigniew Wichrowski
Muzeum Regionalne
Ul. Piłsudskiego 7
23-200 Kraśnik
zbiwich@wp.pl