

# Bronicki, Andrzej

---

## Kurhan wczesoesredniowieczny w Kolonii Deputyczne Królewskie, pow. chełmski, stan. 8

---

Archeologia Polski Środkowowschodniej 9, 117-136

---

2007

Artykuł został opracowany do udostępnienia w internecie przez Muzeum Historii Polski w ramach prac podejmowanych na rzecz zapewnienia otwartego, powszechnego i trwałego dostępu do polskiego dorobku naukowego i kulturalnego. Artykuł jest umieszczony w kolekcji cyfrowej [bazhum.muzhp.pl](http://bazhum.muzhp.pl), gromadzącej zawartość polskich czasopism humanistycznych i społecznych.

Tekst jest udostępniony do wykorzystania w ramach  
dozwolonego użytku.

Andrzej Bronicki

## Kurhan wczesnośredniowieczny w Kolonii Deputyczne Królewskie, pow. chełmski, stan. 8

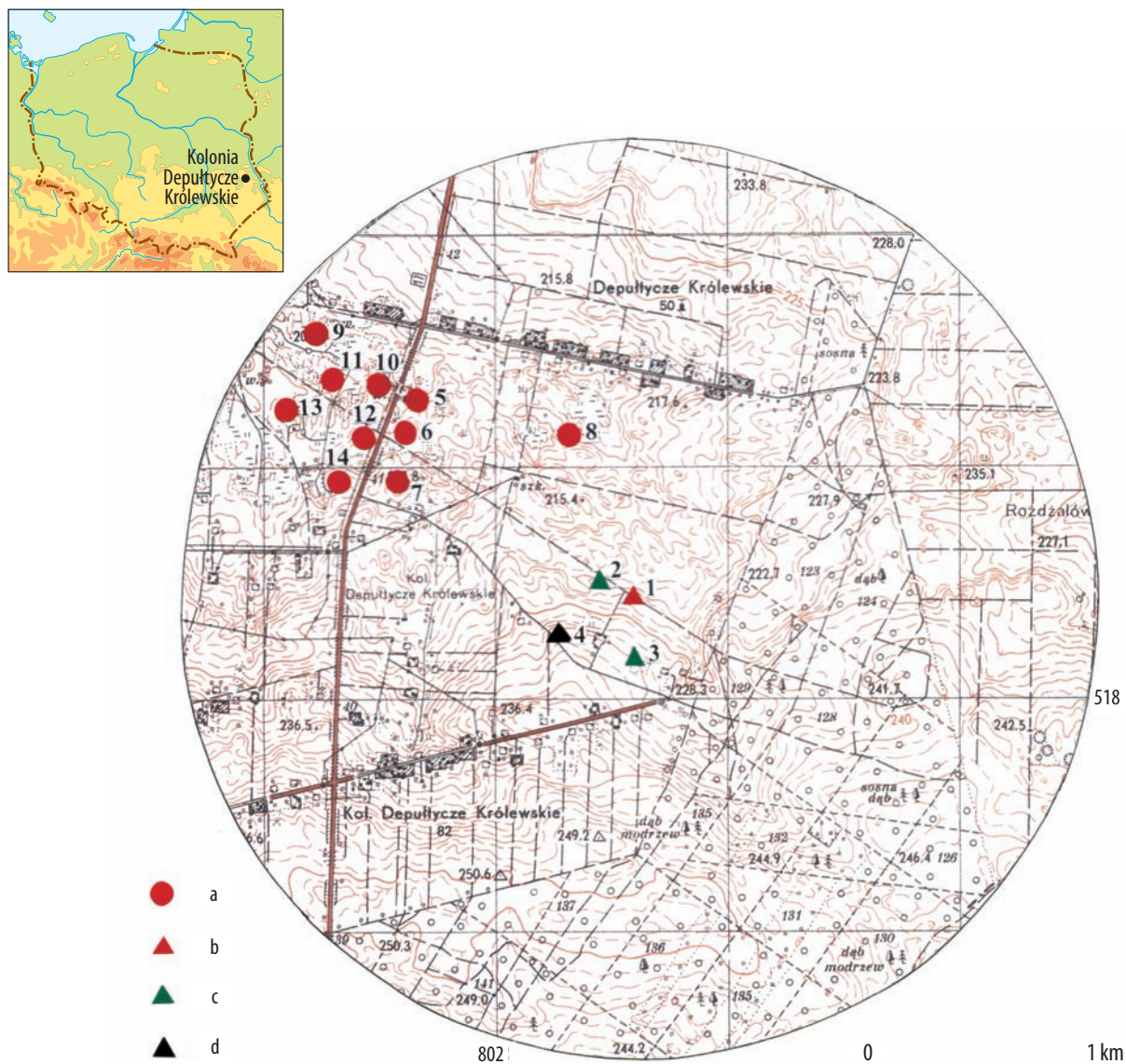
Stanowisko jest położone na wysokości ok. 219 m n.p.m. na sfałdowanym i pagórkowatym obszarze wysoczyznowym Pagórów Chełmskich, w odległości ok. 320 m na zachód od skraju lasu i ok. 250 m na północny wschód od zabudowań gospodarstwa należącego do Bronisława Kufla. Współrzędne geograficzne wynoszą: 51° 03' 48" N i 23° 26' 42" E. Teren w tym miejscu opada z południowego zachodu na północny wschód (ryc. 1). Dominuje tu gleba rędzinowa powstała na kredowym podłożu, przykrytym warstwą gliny zwałowej. Cała okolica jest użytkowana rolniczo.

Obiekt był wielokrotnie wzmiankowany w literaturze archeologicznej. Pierwsza informacja o pojedynczym (!) kurhanie w Deputycznych Królewskich (grunty obecnej Kolonii) dotyczy zapewne sąsiedniego, najbardziej okazałego kopca – dziś oznaczonego jako nr 2 (M. Drewko 1921, s. 181). Wiadomość ta została w całości powtórzona przez Stefana Noska (1957, s. 367, 431) oraz Jerzego Gąssowskiego i Andrzeja Kempistego (1973, s. 20), którzy obiekt ten lakonicznie opisali.

Stanisław Skibiński (1961, s. 143) jako pierwszy wymienił dwa pojedyncze kurhany w tym miejscu. Badacz ten w roku 1958 odwiedził rejon Deputycz Królewskich, zapewne w związku z weryfikacją kopca znanego z literatury i natrafił na inny (S. Skibiński 1964, s. 159), który jest przedmiotem niniejszego opracowania. Kilka lat później informacja S. Skibińskiego została przytoczona w całości przez Andrzeja Hunicza i Marię Supryn (1970; hasło: Deputyczne Królewskie, kol.). S. Skibiński prawidłowo zlokalizował kopce – w obrębie gruntów Kolonii a nie „właściwej” wsi Deputyczne Królewskie, jak jego poprzednicy. Jan Gurba (1968, s. 56, ryc. 6), korzystając z rejestrów S. Skibińskiego umieścił obiekt na mapce rozprzestrzenienia wczesnośredniowiecznych cmentarzysk kurhanowych na Lubelszczyźnie, jako *cmentarzysko*

*niedatowane lub pojedynczą mogiłę lub kopiec ziemny*. Badacz ten ulokował jednak obiekty nieprawidłowo na terenie gruntów wsi Deputyczne Królewskie. Sprawą kopców jeszcze raz zajął się S. Skibiński, publikując archiwalia dotyczące stanowisk archeologicznych stanowiących własne formy krajobrazowe na terenie powiatu chełmskiego. Autor przytacza wzmiankę, z której wynika, że las (lub jego część) w Deputycznych Królewskich, na wschód od pól, w 2 poł. XIX w. nazywał się „Zamogile”, i że na tych polach miały się znajdować „pojedyncze kurhany” (S. Skibiński 1970, s. 113-114). Stanowisko 8 w Kolonii Deputyczne Królewskie zostało ponadto ujęte w rejestrze kopców ziemnych województwa chełmskiego autorstwa Edmunda Mitrusa i Bogusława Okupnego (1984; hasło: Deputyczne Królewskie-Kolonia), gdzie zamieszczono dokładną mapę z lokalizacją obiektu, jego opis, wypisy z literatury oraz kartę ewidencyjną stanowiska archeologicznego. Autorzy przytaczają także opinię zasłyszaną od miejscowej ludności, że jest to mogiła powstańcza. Rok później kopiec ten został z niewiadomych powodów pominięty podczas badań powierzchniowych, wykonywanych w ramach Archeologicznego Zdjęcia Polski (AZP) – S. Gołub 1985<sup>1</sup>.

<sup>1</sup> W bezpośrednim sąsiedztwie obiektu znajdują się niebadane, dwa pojedyncze kopce ziemne, bardzo zniszczone – oznaczone jako stanowiska 1 i 7 oraz bardzo dobrze zachowany – 2 (ryc. 1). Zlokalizowane podczas badań powierzchniowych w ramach AZP (obszary 81-89 i 81-90), zostały określone w dokumentacji jako: hipotetyczny kurhan – nr 7 (S. Gołub 1985) i kopiec graniczny? – nr 1 (A. Bronicki 1984). Natomiast obiekt nr 2 w literaturze przedmiotu był zgodnie uznawany za kurhan (E. Mitrus, B. Okupny 1984; hasło: Deputyczne Królewskie-Kolonia). Stwierdzeniu temu przeczą wyniki badań wykopaliskowych, prowadzonych przez autora w obrębie jednej ćwiartki kopca oraz na jego przedpolu. Wewnątrz nasypu oraz w wykopach poza nim natrafiono wyłącznie na znaleziska



Ryc. 1. Lokalizacja kopców ziemnych oraz wczesnośredniowiecznych stanowisk osadowych w promieniu 2 km od badanego kurhanu (pow. chełmski), na podstawie AZP (wg A. Bronicki 1984; S. Gołub 1985): 1 – Kolonia Depułyce Królewskie, stan. 8; 2 – Kolonia Depułyce Królewskie, stan. 1; 3 – Kolonia Depułyce Królewskie, stan. 7; 4 – Kolonia Depułyce Królewskie, stan. 2; 5 – Depułyce Królewskie, stan. 2; 6 – Depułyce Królewskie, stan. 3; 7 – Kolonia Depułyce Królewskie, stan. 3; 8 – Depułyce Królewskie, stan. 4; 9 – Depułyce Królewskie, stan. 6; 10 – Depułyce Królewskie, stan. 7; 11 – Depułyce Królewskie, stan. 8; 12 – Kolonia Depułyce Królewskie, stan. 5; 13 – Kolonia Depułyce Królewskie, stan. 6; 14 – Kolonia Depułyce Królewskie, stan. 8. Legenda: a – stanowiska osadowe; b – badany kurhan; c – kopiec o nieokreślonej chronologii (niebadany); d – staropolski kopiec graniczny; e – zagłębienia bezodpływowe i fragment doliny zalewowej bezimiennego dopływu Uherki; f – współczesny las (fragment mapy: Województwo chełmskie. Arkusze: 137.33 Chełm, 146.22 Siennica Różana, 147.11 Sielec, skala 1 : 25 000. Wydawca – Państwowe Przedsiębiorstwo Geodezyjno-Kartograficzne. Rzeszów 1978). Opracowali: A. Bronicki, M. Juran.

Fig. 1. Location of earth mounds and Early Medieval settlements within a two-kilometre radius from the excavated barrow (Chełm district), on the basis of the Polish Archaeological Record documentation (after A. Bronicki 1984; S. Gołub 1985): 1 – Kolonia Depułyce Królewskie, site 8; 2 – Kolonia Depułyce Królewskie, site 1; 3 – Kolonia Depułyce Królewskie, site 7; 4 – Kolonia Depułyce Królewskie, site 2; 5 – Depułyce Królewskie, site 2; 6 – Depułyce Królewskie, site 3; 7 – Kolonia Depułyce Królewskie, site 3; 8 – Depułyce Królewskie, site 4; 9 – Depułyce Królewskie, site 6; 10 – Depułyce Królewskie, site 7; 11 – Depułyce Królewskie, site 8; 12 – Kolonia Depułyce Królewskie, site 5; 13 – Kolonia Depułyce Królewskie, site 6; 14 – Kolonia Depułyce Królewskie, site 8. Legend: a – settlements; b – excavated barrow; c – mound of undetermined chronology (unexamined); d – Old Polish border mound; e – tidalless depressions and fragment of a flood valley of a nameless Uherka river's tributary; f – present-day wood (fragment of a map: Chełm voivodship. Sheets: 137.33 Chełm, 146.22 Siennica Różana, 147.11 Sielec, scale 1 : 25 000. Publisher – Państwowe Przedsiębiorstwo Geodezyjno-Kartograficzne. Rzeszów 1978). Edited by A. Bronicki, M. Juran.





Ryc. 2. Kolonia Deputycze Królewskie, pow. chełmski, stan. 8. Ćwiartka III po zakończeniu eksploracji warstw i wypełnisk obiektów nieruchomych i nor zwierzęcych. Widok od północnego zachodu. Fot. A. Bronicki 2004.

Fig. 2. Kolonia Deputycze Królewskie, Chełm district, site 8. Quarter III after the exploration of layers, features fillings and animal-made holes. A view from north-west. Photo A. Bronicki 2004.

Prace wykopaliskowe na stan. 8 prowadzono przez trzy sezony w latach 2002-2004<sup>2</sup>. Ich pierwotnym celem była próba odnalezienia mogił Powstańców Styczniowych, pochowanych w tym rejonie po bitwie stoczonej 5 sierpnia 1863 roku. Udało się zbadać cały kopiec i częściowo jamę przy obiekcie oraz najbliższe jego otoczenie. Łącznie wszystkie wykopy badawcze objęły teren o powierzchni ok. 322 m<sup>2</sup>.

Kopiec w momencie podjęcia prac wykopaliskowych był bardzo zniszczony przez prace polowe prowadzone z użyciem ciężkiego sprzętu rolniczego. Kształt w planie przypominał wydłużoną elipsę o dłuższej osi, biegnącej z północnego zachodu na południowy wschód, mierzącej ok. 16-17 m i krótszej – o długości 7-8 m. Przez jego wierzchołek przebiega gminna droga gruntowa o szerokości 4-5 m. Znajduje się ona na niewysokim „nasypie” o dosyć stromych skarpach, który powstał w wyniku orania pól.

z XVI-XVII w., co sugeruje „graniczną” funkcję tego obiektu (A. Bronicki 2002; 2003).

<sup>2</sup> Wykopaliska były finansowane przez Urząd Gminy Chełm. W tym miejscu serdecznie dziękuję Panu Wójtowi Wiesławowi Kociubie za osobiste zaangażowanie i przychylność dla naszych poczynań badawczych.

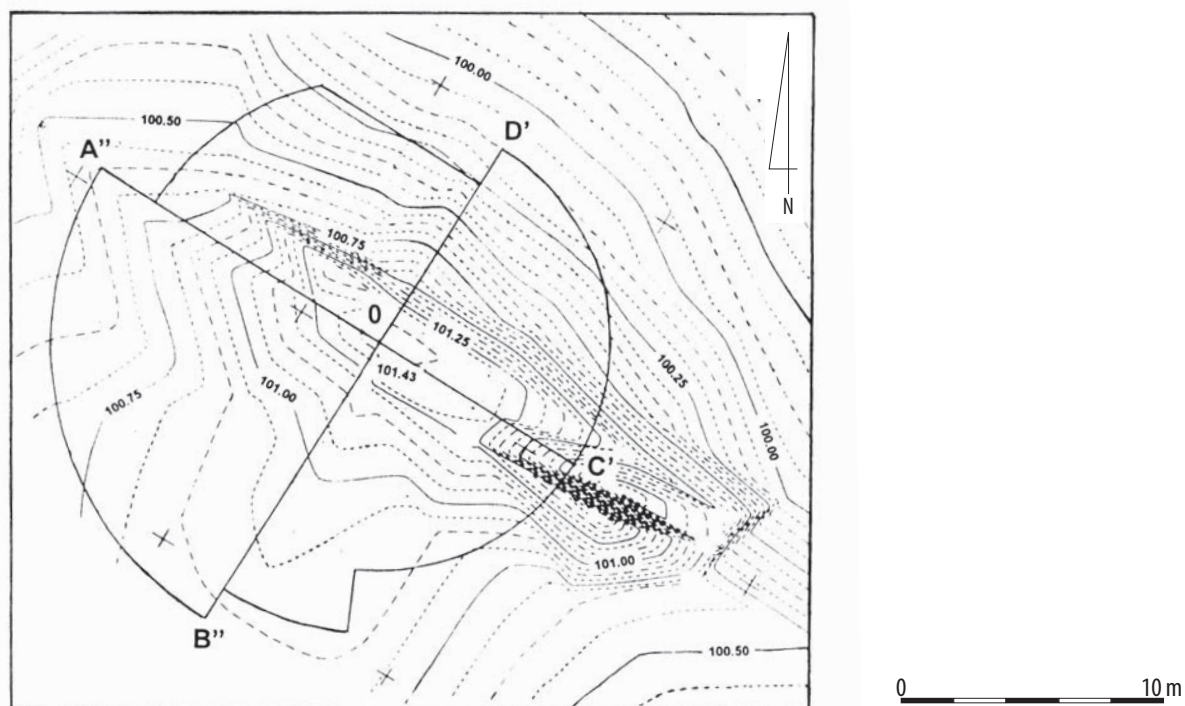
Drogę żłobią koleiny. Kopiec w najwyższym miejscu miał zaledwie kilkadziesiąt centymetrów wysokości w stosunku do otoczenia, co świadczy o dużej skali destrukcji (ryc. 2; 3; 5).

### Metody prac terenowych

W miejscu badań przeprowadzono dwie magistrale, przecinające się prostopadle w najwyższym dzisiaj punkcie kopca (0), który roboczo uznano za jego wierzchołek. Punkt ten stanowił jednocześnie reper. Magistralę A”C’ wyznaczył kierunek drogi, odbiegający o 12° na północ od SE od strony wschodniej.

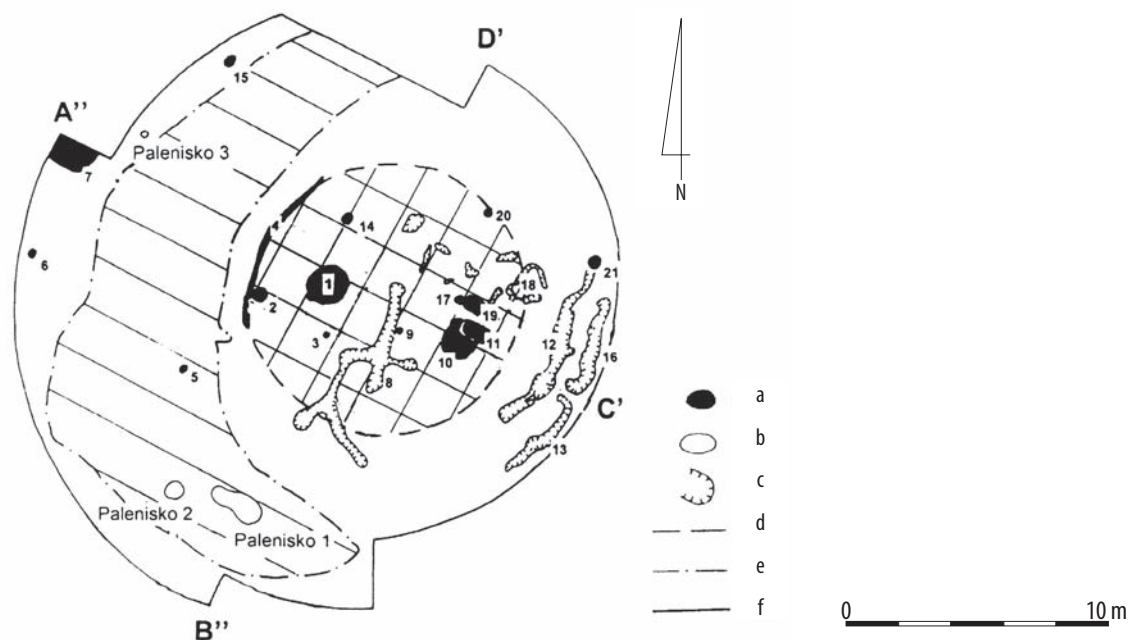
Stanowisko eksplorowano w obrębie 4 „ćwiartek”, bez zostawiania świadków profilowych (kolejno: I, II i IV oraz III). Celem uchwycenia całej jamy przy kopcu wykonano ponadto aneksy: do ćwiartki IV – wykop IV oraz I – wykop I, podzielony na 4 odcinki oznaczone literami: a, b, c, d.

Eksplorację prowadzono warstwami mechanicznymi o miąższości 10 cm. Na poziomie stropu kredowego calca zakładano cięcia profilowe przez obiekty nieruchome, które następnie badano metodą negatywową, wybierając kolejno połówki zasypisk.



Ryc. 3. Kolonia Depułtycze Królewskie, pow. chełmski, stan. 8. Plan sytuacyjno-wysokościowy stanowiska wykonany przez A. Kostrzanowskiego z obrysem obszaru zbadanego wykopaliskowo. Rys. E. Hander.

Fig. 3. Kolonia Depułtycze Królewskie, Chełm district, site 8. Hypsometric plan of the site with the limits of an excavated area prepared by A. Kostrzanowski. Drawn by E. Hander.



Ryc. 4. Kolonia Depułtycze Królewskie, pow. chełmski, stan. 8. Zbiorczy plan obiektów nieruchomości. Liniami zaznaczono wnętrze jamy przykurhanowej, zaś kratką – wnętrze pierwotnego kopca. Legenda: a – jamy; b – relikty palenisk; c – nory zwierzęce; d – pierwotny zasięg kopca; e – zasięg jamy przykurhanowej; f – zasięg wykopów badawczych. Rys. E. Hander.

Fig. 4. Kolonia Depułtycze Królewskie, Chełm district, site 8. Overall plan of features. An inside part of the pit adjacent the barrow is marked with lines, while the inside part of the primary mound is marked with a grid. Legend: a – pits; b – relict of a hearth; c – animal-made hole; d – original range of the mound; e – range of pit adjacent the barrow; f – scope of archaeological trenches. Drawn by E. Hander.

Wszystkie znaleziska ruchome posiadają lokalizację trójwymiarową.

Obiekty nieruchome numerowano kolejno, nie biorąc pod uwagę ich różnicowania formalno-funkcjonalnego.

## Obiekty nieruchome

Prace badawcze wykazały, że kopiec podejrzewany o graniczny charakter najprawdopodobniej pełnił funkcję mogiły kurhanowej i tak w dalszej części tekstu będzie określany.

Wykopalka przyniosła plon w postaci całkowitego rozpoznania płaszczki ziemnego kopca, jamy przykurhanowej, reliktyw 3 palenisk oraz 21 innego rodzaju jam zagłębionych w calec. Ich interpretacja nie jest łatwa. Z pewnością niektóre są pozostałościami zasypanych nor lisów, inne zaś mają z pewnością pochodzenie antropogenne, jakkolwiek trudno rozstrzygnąć ich funkcję. Prawdopodobnie część z nich to dołki posłupowe, zaś jeden to rowek przykurhanowy. Dwie jamy (11 i 19) mają z pewnością współczesną metrykę. Są to pozostałości po pracach będących udziałem poszukiwaczy skarbów.

### Kopiec ziemny

Nasyp został bardzo zniszczony po stronie północnej, bezpośrednio przylegającej do drogi gruntowej. Głęboka orka traktorowa spowodowała, że w tym rejonie humus współczesny zalega bezpośrednio nad calcem, zaś granica między polem uprawnym a drogą tworzy stromą skarpę (ryc. 5A). Z analizy profili wynika, że kopiec jest o wiele niższy w stosunku do pierwotnej wysokości. Od poziomu calca do wierzchołka mierzy on jedynie 70-80 cm. Nad calcem zalega humus pierwotny i dość cienka warstwa podhumusowa (wmywania), możemy więc stwierdzić, że nasyp ma dzisiaj w najwyższym punkcie tylko ok. 50 cm wysokości, co świadczy o skali zniszczeń (ryc. 5A, B).

Dzięki częściowemu zachowaniu się humusu pierwotnego oraz fragmentu rowka przykurhanowego udało się z bardzo dużym prawdopodobieństwem ustalić pierwotną średnicę kopca. Wynosiła ona nieco ponad 11 m (ryc. 4).

Nasyp tworzył humus pierwotny z przekładkami gruzu kredowego (na złożu wtórnym), usypany nad humusem pierwotnym *in situ* (ryc. 5A, B). Jego uszkodzenie przez późniejsze wkopy poświadczono bezspornie zaledwie w dwóch przypadkach. Są to zagłębione w calec współczesne obiekty: 11 i 19, przeci-

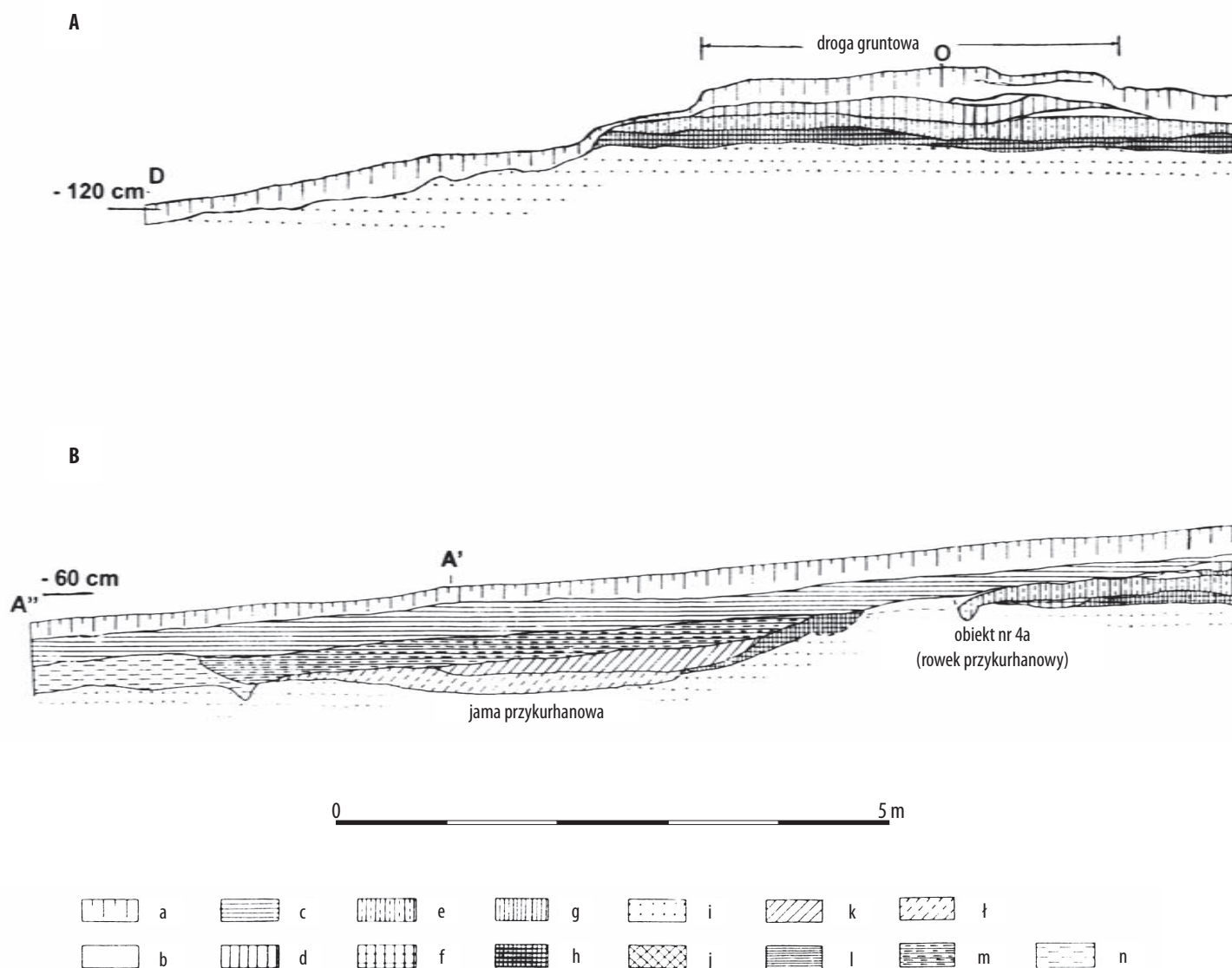
nające wszystkie warstwy nasypowe kopca oraz humus pierwotny.

Z warstwy wierzchniej, tuż pod drogą gruntową, pochodzą jedynie znaleziska o późnośredniowiecznej i nowożytnej metryce. Jest to ułamek naczynia z okresu staropolskiego, fragmenty dachówki, szkło, części nieokreślonych przedmiotów metalowych. W warstwach pod humusem współczesnym znaleziono nieco węgielków drzewnych i kości zwierzęcych, natomiast w humusie pierwotnym, na skraju rozsuniętego nasypu kopca – dwa ułamki naczyń wczesnośredniowiecznych (ryc. 6A; 7: 2), które należy łączyć z okresem, gdy sypano kopiec lub nieco późniejszym, gdy pełnił on funkcję mogiły. Równie prawdopodobne jest jednak, że mają trochę starszą metrykę.

### Jama przykurhanowa

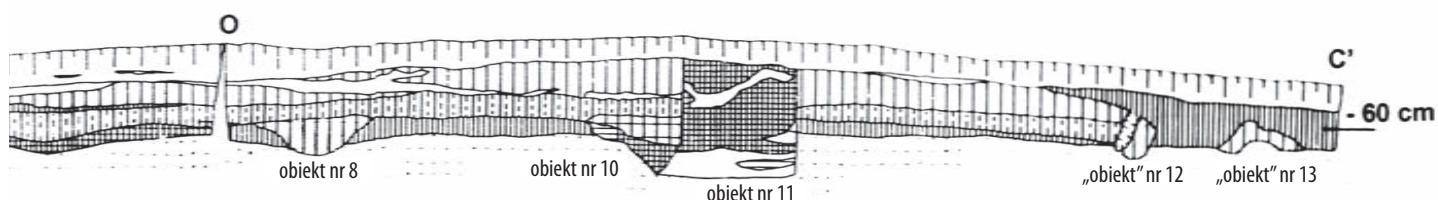
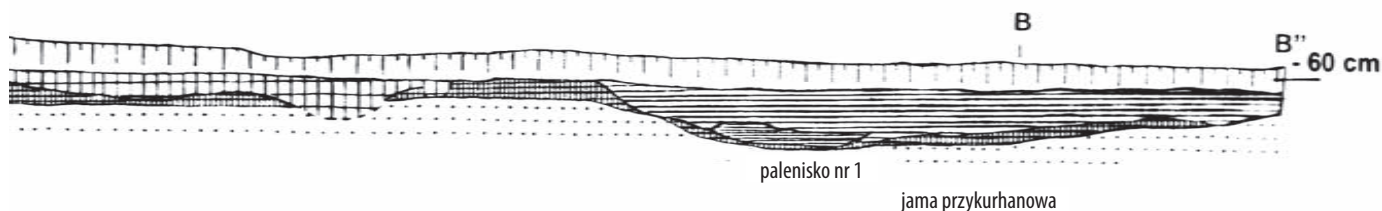
Miejsce pobrania ziemi potrzebnej do usypania kopca nie było widoczne przed rozpoczęciem prac ziemnych. Jama przykurhanowa biegnie półkieszycowato (ciężciwa wewnętrzna łuku wynosi ok. 24 m), otaczając od południa, południowego zachodu, zachodu i północnego zachodu nasyp kopca. Jej szerokość wynosi od 3 do ponad 6 m (ryc. 4). Stok przylegający do nasypu kurhanu jest dość stromy, zewnętrzny, zaś – opada bardzo łagodnie. Dno – płaskie, znajduje się na głębokości 60 do 80 cm poniżej obecnej powierzchni gruntu i jednocześnie na 20-30 cm jest zagłębione w calec. W przekroju poprzecznym jama ma kształt nieregularnie nieckowaty. Wypełnisko prezentuje się dość jednorodnie, jako szara rędzina z nieliczną domieszką gruzu kredowego. Jest to zapewne warstwa nasypowa lub raczej spływowa, pochodząca z płaszczki kopca i humusu, które w wyniku procesów erozyjnych i działalności rolniczej zsunęły się z kurhanu oraz ze stoku wzgórza, wznoszącego się na południowy zachód od obiektu (ryc. 5B). Bezpośrednio nad dnem znaleziono dwa ułamki naczyń (ryc. 6A), datowane na wczesne średniowiecze. Znaleziska te najprawdopodobniej wskazują ogólnie na czas sypania kopca lub najstarszy okres jego użytkowania, gdy jama przykurhanowa nie była jeszcze wypełniona warstwą spływową. Mogą to być także fragmenty zniszczonej popielnicy pochówku nakurhanowego. Nie można jednak wykluczyć innej ewentualności, że są to zabytki nieco starsze niż kopiec. Mogły się one dostać do zasypiska jamy wraz z ziemią „samoistnie” wypełniającą obiekt. Tym niemniej ich obecność na poziomie dna jamy przykurhanowej, w pobliżu paleniska 1 sugeruje raczej rozstrzygnięcie zaprezentowane w pierwszej części wywodu. W wypełnisku spotykano ponadto pojedyncze węgielki drzewne i kości zwierzęce (ryc. 6B, C).





Ryc. 5. Kolonia Deputycze Królewskie, pow. chełmski, stan. 8. Przekroje pionowe przez kurhan: A – profil N-S (DOBB''), B – profil W-E (A''A'OC'): a – humus współczesny, ciemnoszara rędzina poprzerastana darnią; b – „przekładka” calcowej kredy na wtórnym złożu; c – ciemnopopielata rędzina z nieliczną domieszką gruzu kredowego; d – szaro-beżowa rędzina (humus pierwotny na złożu wtórnym) z domieszką średnioliczną gruzu kredowego; e – szaro-beżowa rędzina (humus pierwotny na złożu wtórnym) z domieszką średnioliczną gruzu kredowego bez gruzu kredowego, „czysty” humus pierwotny; f – beżowa glina; g – gruz kredowy z nieliczną domieszką szaro-beżowej rędziny; h – gruz kredowy z dużą ilością szaro-beżowej rędziny; warstwa przejściowa między (d) i (e) oraz (i); i – calec w postaci zwietrzliny kredowej; j – ciemnobrunatna rędzina z liczną domieszką gruzu kredowego; k – rędzina ciemnobrunatna bez gruzu kredowego; l – ziemia smolistoczarna (palenisko z dużą ilością węgla drzewnych); ł – jasnobeżowa glina z nielicznym gruzem kredowym; m – beżowo-szara, jasna rędzina z nieliczną domieszką gruzu kredowego; n – ciemnopopielata rędzina z domieszką zwietrzliny kredowej; warstwa przejściowa między (c) oraz (i). Rys. E. Hander.

Fig. 5. Kolonia Deputycze Królewskie, Chełm district, site 8. Cross-sections of the barrow: A – N-S profile (DOBB''); B – W-E profile (A''A'OC'): a – contemporary humus, dark grey rendzina with sod; b – „interleaved” layer of re-deposited chalk bedrock; c – dark grey rendzina with small admixture of chalk debris; d – grey-beige rendzina (primary humus re-deposited) with medium admixture of chalk debris; e – grey-beige rendzina (primary humus re-deposited) but without chalk debris, „pure” primary humus; f – beige clay; g – chalk debris with small admixture of grey-beige rendzina; h – chalk debris with big admixture of grey-beige rendzina; a transitional layer between (d) and (e) and (i); i – primary soil in the form of weathered chalk; j – dark brown rendzina with big admixture of chalk debris; k – rendzina without chalk debris; l – pitch-black soil (a hearth with big amount of charcoal); ł – light beige clay with small admixture of chalk debris; m – beige-grey, light rendzina with small admixture of chalk debris; n – dark grey rendzina with admixture of weathered chalk; a transitional layer between (c) and (i). Drawn by E. Hander.



### Rowek przykurhanowy

Obiekt 4 jest czytelny zaledwie częściowo. Uchwycono go na długości ok. 7,5 m. Biegnie on po łuku, równoległe do krawędzi wewnętrznej jamy przykurhanowej w jej partii centralnej (ryc. 4). Miał on 10-15 cm szerokości. W przekroju pionowym przypominał literę „V” lub nieco nieregularną „U”. Miąższość wypełniska w postaci szaro-beżowego humusu pierwotnego (na złożu wtórnym) wynosiła 10-12 cm (mierząc od stropu calca; ryc. 5B). W rzeczywistości należy doliczyć jeszcze kilkanaście centymetrów, gdyż rowek przykurhanowy przecinał także warstwę humusu pierwotnego. Był on zasypany ziemią, która spłynęła z płaszcza kurhanu. W wypełnisku znaleziono jedynie pojedynczy węgiel drzewny (ryc. 5C).

### Relikty palenisk

Palenisko 1 znajduje się w południowej części jamy przykurhanowej, na jej dnie. Jest to w planie forma wydłużona, nieregularnie owalna, nerkowata. Dłuższa oś (wschód-zachód) mierzy ok. 200 cm, krótsza ok. 40 cm. Wypełnisko – miąższość ok. 10 cm – stanowi smolistoczarna ziemia z licznymi węgielkami drzew-

nymi (ryc. 4). W pobliżu, w obrębie jamy przykurhanowej znaleziono na tej samej głębokości dwa ułamki naczyń wczesnośredniowiecznych (ryc. 6A). Palenisko powstało po wykopaniu jamy przykurhanowej, ale przed początkiem procesu samoistnego jej wypełniania, czyli jest nieco młodsze od niej.

Palenisko 2 – skupisko spalenizny zlokalizowano w odległości ok. 1 m na zachód od obiektu 1. Znajduje się ono tak samo na dnie jamy przykurhanowej, na tej samej głębokości. Jest to w planie forma prawie idealnie okrągła, o średnicy ok. 60 cm (ryc. 4). Jego miąższość wynosi ok. 13 cm. Wypełnisko jest identyczne jak opisane poprzednio (w postaci ziemi smolistoczarnej z licznymi węgielkami drzewnymi). Brak znalezisk datujących. Tym niemniej przez analogię, co do charakteru zawartości oraz położenia stratygraficznego należy wnosić, że obiekt ma metrykę identyczną lub zbliżoną do pozostałości paleniska 1.

Palenisko 3 znajduje się na wysokości północnej części zachowanego fragmentu rowka przykurhanowego, po zewnętrznej stronie jamy przykurhanowej, tuż przy jej zachodnim skraju. W zarysie ma kształt okrągły; jego średnica wynosi 21 cm (ryc. 4). W przekroju pionowym



wym przybiera on formę cylindryczną. Dno jest płaskie. Miąższość (od momentu zauważenia i wykonania cięcia profilowego na poziomie stropu calca) wynosi zaledwie 7 cm. Ciemnoszare wypełnisko zawiera domieszkę węgielków drzewnych, w ilości zdecydowanie mniejszej niż w obiektach wyżej opisanych. Niewielka średnica i nieliczna zawartość spalenizny mogą sugerować, że jest to jednak raczej dołek posłupowy, a nie pozostałość po palenisku. Brak elementów datujących. Charakter zasypiska sugeruje, że obiekt powstał po zdjęciu humusu pierwotnego z rejonu na zachód od kopca, czyli jest od niego młodszy.

#### Jamy podkurhanowe

Obiekt 1 znajduje się bezpośrednio na zachód od wierzchołka kopca. Kształtem przypomina bardzo „spłaszczoną”, nieregularną klepsydrę (średnica poziomego dna jest nieco większa niż partii środkowej i wynosi ok. 100 cm. W planie, przybiera kształt prawie idealnie okrągły, o średnicy 130-140 cm (ryc. 4). Obiekt został wydrążony w kredowym calcu. Od stropu skały macierzystej do dna głębokość osiąga wartość 50 cm. Pierwotnie, przed zasypaniem jama miała ok. 80 cm głębokości (gdyż należy doliczyć miąższość humusu pierwotnego i warstwy wmywania). Wypełnisko stanowi przede wszystkim ciemnobrunatna rędzina zmieszana z licznym, drobnym gruzem kredowym, a na poziomie przydennym – „czysta”, bez domieszki kredy. Kreda znajduje się ponadto w postaci „przekładki” na styku obu warstw. W wypełnisku, nad dnem pozyskano jedynie dwa drobne węgielki drzewne oraz jeden sporej wielkości kamień narzutowy (otoczak), barwy różowawej, o wymiarach: 13 x 15 x 10 cm, bez śladów obróbki. Brak znalezisk datujących. Jama, wypełniona ziemią została przykryta nasypem kopca. Jest, więc od niego starsza.

Obiekt 10 zlokalizowany 4,5 m na wschód od jamy 1. W planie przybiera kształt nieco nieregularnie okrągły, o wymiarach 128 x 120 cm (ryc. 4). Jego zarys jest słabo czytelny w części północno-zachodniej – na styku z obiektem 11. W przekroju pionowym ścianka zawęża się w kierunku płaskiego dna, którego średnica wynosi ok. 88 cm. Obiekt został wkopany w calcem na głębokość ok. 25 cm. Faktyczna miąższość jamy sięgała 45-50 cm, gdyż należy doliczyć miąższość pierwotnego humusu i warstwy wmywania. Wypełnisko było niejednorodne, w postaci ciemnobrunatnej rędziny z domieszką gruzu kredowego i „wkładką” rędziny szaro-beżowej. Brak jakichkolwiek znalezisk antropogennych. Jama została naruszona przez obiekt 11. Jest, więc od niego starsza. Po wypełnieniu ziemią została przykryta płaszczem

kurhanu, który w związku z tym ma młodszą od niej metrykę.

#### Jama poza nasypem kurhanu

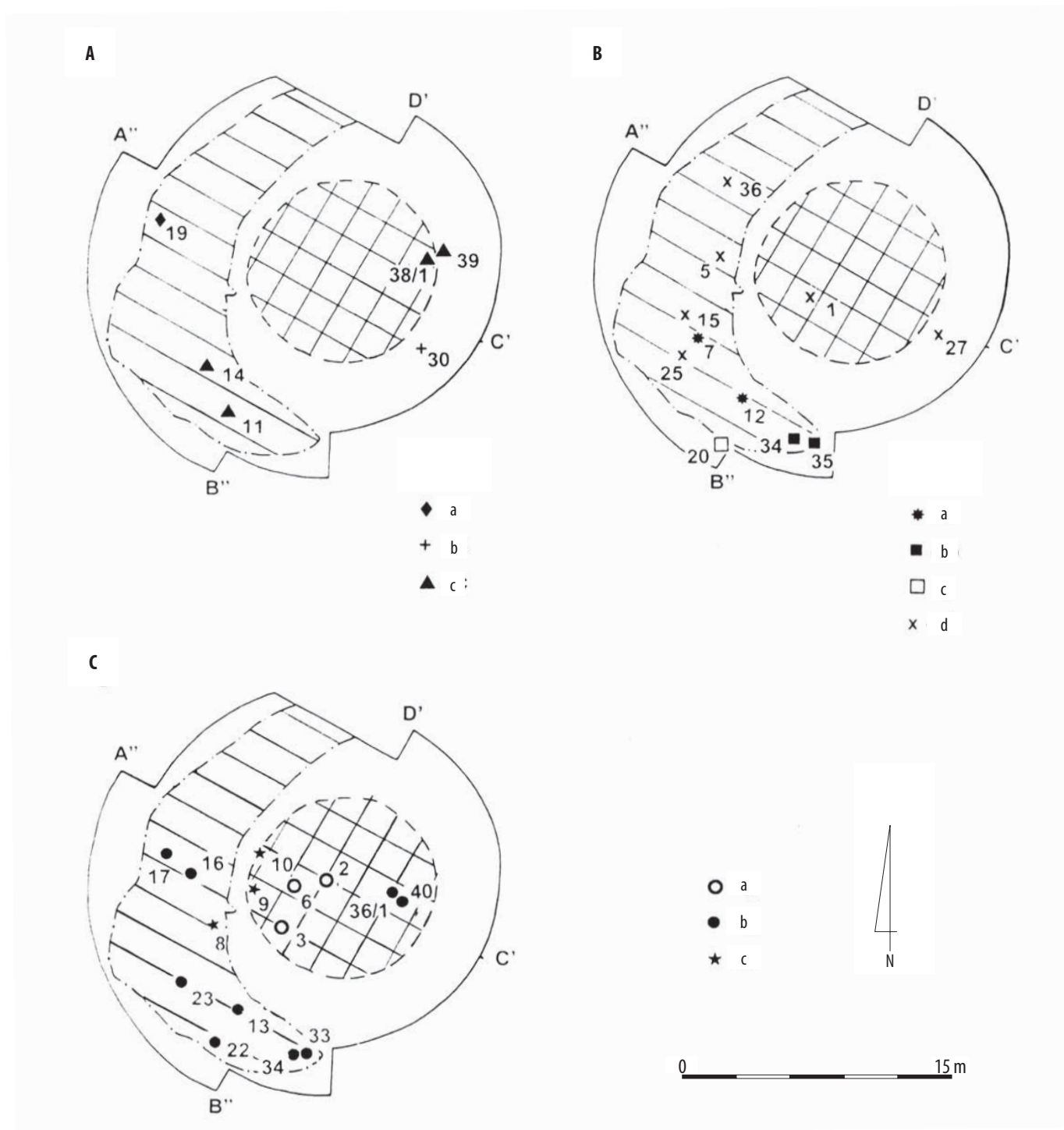
Do grupy „dużych jam o nieokreślonej funkcji” zakwalifikowany został hipotetycznie obiekt 7 na podstawie jego rozmiarów. Jednak w wykopie badawczym uchwycono zaledwie jego południowo-wschodni narożnik. Jama ta została zbadana częściowo, nie można, więc dokładnie określić wymiarów. Znajduje się ona około 1,5 m na zachód od zachodniego skraju centralnej części jamy przykurhanowej (ryc. 4). Prawdopodobnie kształtem (może zbliżonym do czworokąta?) oraz z pewnością charakterem wypełniska odbiega zasadniczo od dwóch obiektów opisanych wyżej. Od momentu dostrzeżenia jej na poziomie calca, miąższość jest bardzo niewielka i wynosi zaledwie 4 cm. Dno obiektu jest płaskie (poziome). Wypełnisko stanowi ciemnopopielata rędzina (warstwa podhumusowa – wmywania) z domieszką zwietrzliny kredowej. Brak znalezisk antropogennych. Możliwe, że jest to niewielki fragment warstwy naturalnej – przejściowej między podglebiem a calcem. Jednak fakt nieuchwycenia jej gdziekolwiek indziej w rejonie badań osłabia tę tezę. Ponadto w profilu nie można dostrzec granic ewentualnego wkopu. Nad obiektem zalega ciągnąca się dalej na wschód niezaburzona w tym miejscu ciemnopopielata rędzina z nieliczną domieszką gruzu kredowego, co dodatkowo sugeruje naturalną genezę zaciemnienia.

#### Dołki posłupowe

Jest to najliczniejsza grupa obiektów złożona z 10 okrągłych albo mniej lub bardziej owalnych jamek. Biorąc pod uwagę ich średnice można zbiór ten podzielić na 3 podgrupy: obiekty duże (2, 14, 15, 21) mieszczą się w przedziale 52-42 cm x 40-32 cm, średnie (6, 17, 20) – 32-28 cm x 30-25 cm i małe (3, 5, 9) – 24-18 cm x 22-16 cm.

#### Dołki duże

Dołek 2 kształtu lekko owalnego przylega od wschodu do południowej części rowka przykurhanowego. Długości średnic wynoszą: 52 cm i 40 cm. W przekroju pionowym stanowi formę nieregularnego, „asymetrycznego”, płaskiego stożka o wierzchołku skierowanym w dół. Od momentu uchwycenia na wysokości stropu calca – głębokość wynosi 26 cm. Wypełnisko jednorodne w postaci ciemnobrunatnej rędziny z domieszką gruzu kredowego. Obiekt dotyka do rowka



Ryc. 6. Kolonia Deputycze Królewskie, pow. chełmski, stan. 8. Planigrafia znalezisk ruchomych: A (zabytki archeologiczne): a – fragment kamiennego topora; b – krzemienna łuszcza; c – ułamki ceramiki wczesnośredniowiecznej; B (kości zwierzęce): a – owca lub koza (ewentualnie sarna); b – koń; c – kot domowy; d – gatunek nieoznaczony; C (węgielki drzewne): a – *Quercus sp.*; b – *Pinus sylvestris*; c – gatunek nieoznaczony. Liczby przy znaleziskach odpowiadają pozycjom inwentarza polowego. Rys. E. Hander.

Fig. 6. Kolonia Deputycze Królewskie, Chełm district, site 8. Planigraphy of movable findings: A (archaeological artefacts): a – fragment of a battle axe; b – flint chip; c – Early Medieval potsherds; B (animal bones): a – sheep or goat (alternatively roe deer); b – horse; c – domestic cat; d – undetermined species; C (charcoal): a – *Quercus sp.*; b – *Pinus sylvestris*; c – undetermined species. Digits next to findings correspond to positions of the working inventory. Drawn by E. Hander.

przykurhanowego (obiektu 4), nie można, więc ustalić, który jest starszy. Znalaziono tu pojedynczy węgiel drzewny. Jama przecinała z pewnością humus pierwotny. Natomiast jest sprawą otwartą, czy również nasyp kopca (ryc. 4; 6C).

**Dołek 14** znajduje się około 2 m na północ od dużej jamy 1. W planie przybiera kształt owalny o średnicach 44 cm i 32 cm. W przekroju pionowym przyjmuje formę wycinka kuli. Od stropu kredowego calca największa głębokość osiąga wartość 14 cm. Wypełnisko identyczne jak w obiekcie 2. Brak jakichkolwiek znalezisk antropogennych. Nie można rozstrzygnąć, czy obiekt przecinał oprócz humusu pierwotnego także nasyp (ryc. 4).

**Dołek 15** zlokalizowano na zewnątrz północnej części jamy przykurhanowej, tuż przy jej skraju, około 4,5 m na północny wschód od tzw. paleniska 3. W planie jest to owal o wymiarach: 44 cm x 32 cm, natomiast w przekroju pionowym obiekt przybiera postać bardzo regularnego, odwróconego, płaskiego ściętego stożka. Dno znajduje się na głębokości 22 cm od stropu calca. Wypełnisko jest identyczne jak w dwóch powyżej opisanych jamach. Brak znalezisk. Obiekt dostrzeżony na poziomie stropu kredy (ryc. 4).

**Dołek 21** znajduje się na wschód od pierwotnej granicy zasięgu nasypu kurhanu, w odległości około 3 m. W planie jest to forma prawie idealnie okrągła, o średnicy 40/42 cm, zaś w przekroju pionowym tworzy kształt odwróconego, płaskiego, ściętego stożka. Od momentu dostrzeżenia na poziomie calca głębokość wynosi 10 cm. Wypełnisko stanowi ciemnopopielata rędzina z domieszką gruzu kredowego. Jest to, w innym miejscu, warstwa podhumusowa (wmywania). Brak w wypełnisku ciemnobrunatnej rędziny (dawnej gleby na wtórnym złożu) może świadczyć o zebraniu na obszarze przylegającym do dołka humusu pierwotnego podczas sypania kopca, co wskazuje na młodszą metrykę obiektu niż kurhanu. Nie można jednak ustalić, kiedy dołek wykopano. Brak znalezisk antropogennych. Możliwe, że jest to wejście do „obiektu” 12, wykopane przez lisa, ale w wygodnym dla niego miejscu gdzie, wcześniej stał wczesnośredniowieczny słup (ryc. 4).

#### Obiekty średniej wielkości

**Dołek 6** zlokalizowano na zachód od zachodniej, zewnętrznej krawędzi jamy przykurhanowej, w odległości około 2,5 m. W planie jest to kształt idealnie okrągły, o średnicy 30 cm. W przekroju pionowym

obiekt przybiera formę bardzo płaskiego, odwróconego, ściętego stożka. Głębokość od stropu calca wynosi 10 cm. Wypełnisko stanowi ciemnobrunatna rędzina z domieszką gruzu kredowego. Fakt ten potwierdza wniosek, że w pobliżu tego dołka nie zbierano humusu pierwotnego podczas sypania kopca. Brak znalezisk (ryc. 4).

**Dołek 17** znajduje się bezpośrednio na północ od obiektu 10, w odległości około 65 cm. W planie przyjmuje postać nieregularnego owalu, o średnicach 32 cm i 26 cm. W przekroju pionowym – forma nieregularna. Największa głębokość od stropu calca wynosi jedynie około 6 cm. Z pewnością wartość tę należy powiększyć o miąższość humusu pierwotnego, czyli, o co najmniej 20/25 cm. Wypełniskiem jest ciemnopopielata rędzina z domieszką gruzu kredowego, czyli treść, która gdzie indziej stanowi warstwę wmywania. Brak znalezisk. Nie można rozstrzygnąć, czy jama przecina płaszcz kurhanu (ryc. 4).

**Dołek 20** zlokalizowano tuż przy północno-wschodnim skraju pierwotnego nasypu kopca (w jego obrębie). W planie obiekt ma kształt prawie okrągły. Średnice osiągają wartość 28 cm i 25 cm. Dołek w przekroju pionowym przybiera kształt misowaty. Od poziomu calca (na którym dostrzeżono obiekt) głębokość wynosi 11/12 cm. Wypełnisko stanowi ciemnopopielata rędzina z domieszką gruzu kredowego. Brak znalezisk. Nie można rozstrzygnąć, czy jama przecina płaszcz kurhanu (ryc. 4).

#### Obiekty małe

**Dołek 3** znajduje się 1,3 m na południe od obiektu 1. Dołek w planie prawie idealnie okrągły. Średnice wynoszą 18 cm i 16 cm. W przekroju pionowym ma kształt misowaty. Dno płaskie. Od poziomu stropu calca głębokość wynosi zaledwie 3 cm. Pierwotna głębokość była z pewnością większa, gdyż należy doliczyć przynajmniej miąższość dawnej gleby (20/25 cm). Wypełnisko stanowi ciemnobrunatna rędzina z domieszką kredy. Brak znalezisk antropogennych. Nie można stwierdzić, czy jama przecina płaszcz kurhanu (ryc. 4).

**Dołek 5** zlokalizowano w obrębie jamy przykurhanowej, 12,7 m na południe od obiektu 15. W planie jest to forma prawie okrągła. Średnice wynoszą: 22 cm i 20 cm. W przekroju pionowym obiekt przypomina wycinek kuli. Głębokość od poziomu stropu kredy osiąga wartość 7/8 cm. Wypełnisko stanowi ciemnobrunatna rędzina z domieszką gruzu kredowego. Brak



znalezisk. Nie można jednak bez zastrzeżeń stwierdzić, czy dołek wykopano po wypełnieniu jamy przykurhanowej warstwami spływowymi, czy też wcześniej, gdy w tejże jamie wypełniska (spływowego) jeszcze nie było. Tym niemniej zawartość humusu pierwotnego może sugerować, że może on być starszy od jamy (ryc. 4).

**Dołek 9** znajduje się w odległości 4 m na wschód od dołka posłupowego 3. W planie przyjmuje on kształt okrągły (24 cm x 22 cm). W przekroju pionowym - przypomina wycinek kuli. Jama została zagłębiona w kredowy calec na głębokość 12 cm. Do tej wartości, z pewnością, należy dodać, co najmniej 20/25 cm - miąższość humusu pierwotnego. Wypełnisko odbiega od innych. Jest to otoczone ciemnopopielatą rdzinną ciemnobrunatną (też rdzinną) „jądro” sięgające dna. Brak znalezisk. Nie można rozstrzygnąć, czy jama przecinała płaszcz kopca, gdyż została dostrzeżona dopiero na poziomie stropu kredy (ryc. 4).

#### Obiekty współczesne

Grupę tę tworzą dwie jamy (11 i 19), które powstały za sprawą „poszukiwaczy skarbów”. O fakcie tym świadczą pionowe ścianki obiektów oraz ich prostokątny w planie kształt, co wskazuje na posłużenie się współczesnymi narzędziami. Jamy przecinają wszystkie warstwy nasypu kopca (jedynie humus współczesny pozostał nienaruszony, gdyż droga gruntowa jest permanentnie użytkowana), czyli są młodsze od płaszcza kurhanu (i całego założenia grobowego) a zatem pochodzą z nieodległych czasów (ryc. 4).

W wypełnisku obiektu 19, w warstwie przydennej, natrafiono na fragment kości zwierzęcej i dwa małe węgielki drzewne (zapewne na wtórnym złożu, pochodzące z czasu budowy kopca lub od niego starsze), natomiast w obiekcie 11 nie znaleziono żadnych zabytków archeologicznych.

#### Nory zwierzęce

Na stanowisku stwierdzono działalność zwierząt ryjących, prawdopodobnie lisów i innych, mniejszych. Nory nieco zaburzyły pierwotny układ warstw. „Obiekty” 8, 12, 13, 16, 18 są zapewne ich dziełem (ryc. 4).

W „obiekcie” 12 znaleziono krzemioną łuszczkę (ryc. 6A), która dostała się do wypełniska nory wraz z ziemią humusu pierwotnego (może, więc być starsza niż kopiec) oraz dwie kostki zwierzęce, prawdopodobnie przyniesione przez lisa.

#### Zabytki ruchome

W trakcie trzech sezonów badawczych znaleziono bardzo nieliczny zbiór zabytków ruchomych. Istotną grupę stanowią różne chronologicznie ułamki ceramiki, a ponadto dwa zabytki kamienne, jeden żelazny i jeden krzemienisty (ryc. 6A). Osobne kategorie tworzą zwierzęce szczątki kostne oraz makroszczątki roślinne w postaci węgielków drzewnych (ryc. 6B, C).

#### Materiały

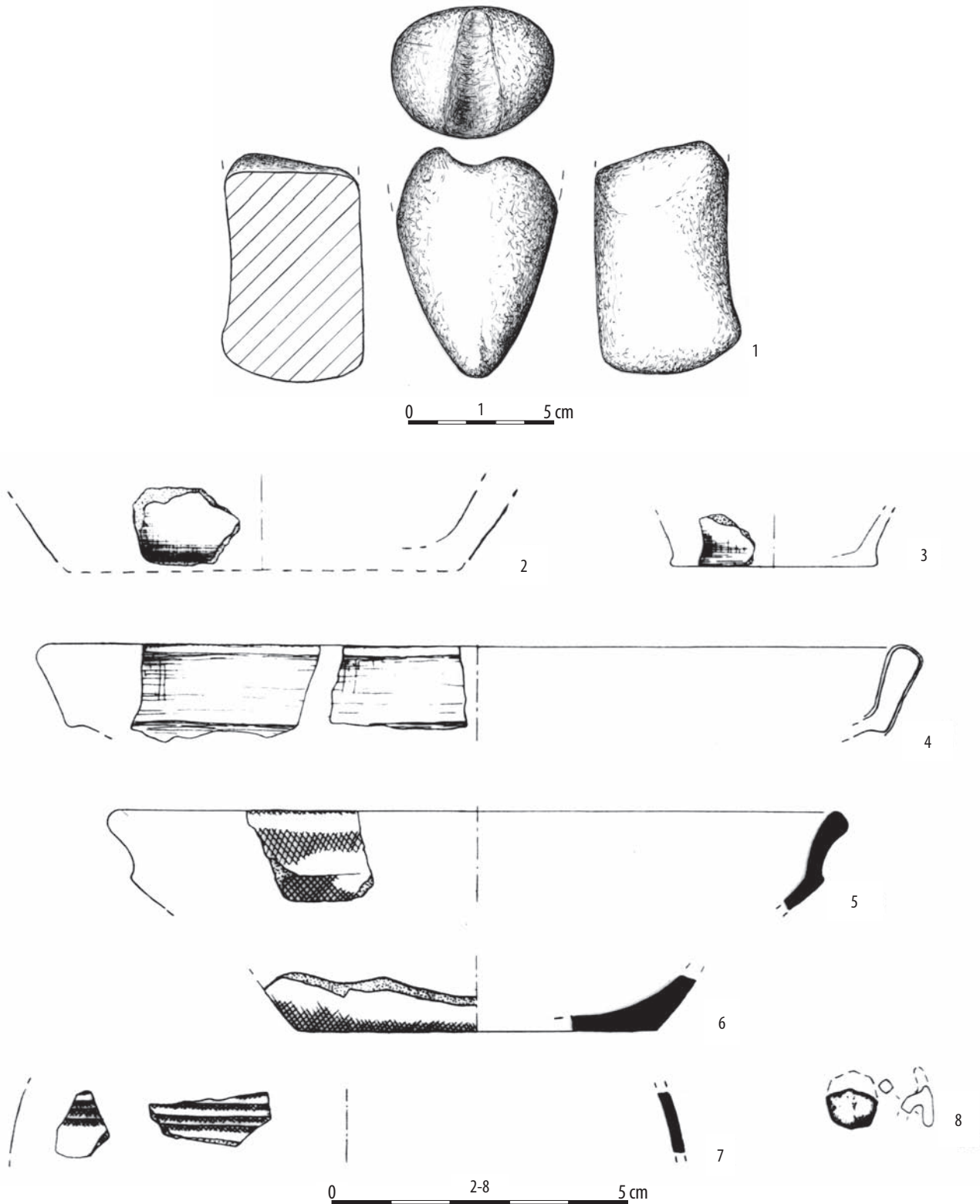
##### Ceramika

Zbiór ten liczy 17 okazów. Można go podzielić na cztery odrębne, różnie datowane grupy technologiczne.

Do grupy I zaliczono cztery ułamki dolnych partii naczyń (trzy z partii brzuscowych i jeden przydennej - ryc. 7: 2). Dwa znaleziono tuż nad dnem jamy przykurhanowej, w okolicy paleniska 1, dwa kolejne - w humusie pierwotnym, na wschodnim skraju pierwotnego nasypu kopca, wykonane z gliny żelazistej bez wyraźnych śladów obtaczania, ani toczenia, wypalone w atmosferze utleniającej, niezbyt gorącej, stąd w trzech przypadkach przełom jest dwuwarstwowy, a w jednym - trójwarstwowy. Domieszkę stanowi średniogruba mieszanina białych i różowych ziaren tłuczni kamiennego, występująca w ilości średniej. Powierzchnie zewnętrzne o barwie beżowej lub szarobeżowej, są lekko szorstkie z powodu wystających ziaren domieszki. Grubość ścianek mieści się w przedziale od 7 do 11 mm. Chronologia znalezisk: wczesne średniowiecze - IX-X w.

Grupę II reprezentuje jeden przydennej fragment ceramiki, znaleziony we współczesnym humusie (ryc. 7: 3). Jest to ułamek pochodzący z naczynia wykonanego z białej gliny, prawdopodobnie toczony na kole garncarskim, wypalonego w atmosferze utleniającej, niezbyt gorącej. Przełom - trójwarstwowy. Domieszkę stanowi drobny piasek, występujący w ilości średniej. Powierzchnia zewnętrzna barwy białawej, jest szorstka, co powodują ziarenka piasku. Grubość wynosi 4 mm. Chronologia: późne średniowiecze - XV (XVI?) w.

Grupę III stanowi siedem ułamków naczyń odkrytych we współczesnej warstwie ornej. Są to fragmenty pochodzące z naczyń toczonych, wykonanych z gliny żelazistej, wypalonych w atmosferze utleniającej, bardzo gorącej, stąd wszystkie przełomy są jedno-



Ryc. 7. Kolonia Depułtycze Królewskie, pow. chełmski, stan. 8. Znaleźiska archeologiczne: 1 – topór kamienny; 2, 3 – fragmenty den naczyń wczesnośredniowiecznych; 4 – wylew misy nowożytnej, ceramika szkliwiona; 5-7 – fragmenty naczyń nowożytnych, ceramika siwa; 8 – żelazny ćwiek nowożytny. Rys. E. Hander.

Fig. 7. Kolonia Depułtycze Królewskie, Chełm district, site 8. Archaeological artefacts: 1 – stone battle axe; 2, 3 – fragments of bottoms of the Early Medieval vessels; 4 – rim of a bowl from modern times, glazed ceramics; 5-7 – modern-times potsherds, „grey” ceramics; 8 – iron stud from modern times. Drawn by E. Hander.

warstwowe. Brak intencjonalnej domieszki. Powierzchnie zewnętrzne gładkie, barwy ceglastej lub kremowej. W trzech przypadkach pokryte szkliwem koloru miodowego i bezbarwnym (ryc. 6: 4). Wnętrza naczyń również szkliwione (cztery ułamki: szkliwo miodowe, jasnobrunatne i bezbarwne); w jednym przypadku szkliwo jest słabo rozprowadzone; dwa fragmenty nie posiadają śladów glazurowania na żadnej powierzchni. Wśród opisywanych zabytków ceramicznych wyróżniono dwa przywilewowe ułamki misy o grubości 10 mm. Pozostałe pochodzą z naczyń o nieokreślonej formie. Grubość ich ścianek waha się od 3 do 5 mm. Chronologia: okres nowożytny – XVI, XVIII-XX w.

Grupa IV składa się z 5 ułamków naczyń znalezionych we współczesnej warstwie ornej. Reprezentują one fragmenty naczyń siwych, w całości wytoczonych, wypalonych w gorącej atmosferze redukcyjnej. Przełomy są jednowarstwowe. Brak intencjonalnej domieszki. Powierzchnie zewnętrzne gładkie, ciemnoszare. Jeden z ułamków jest przywilewowym fragmentem misy (ryc. 7: 5). Dwa kolejne posiadają zdobienie w postaci płytkich, dookólnych, wielokrotnych, poziomych żłobków (ryc. 7: 7). Inny jest częścią partii przydennej (ryc. 7: 6). Grubości ścianek mieszczą się w dwóch przedziałach: 2-3 mm i 6-8 mm. Chronologia: okres nowożytny – XVIII-XX w.

#### Zabytki kamienne

Podczas badań kurhanu pozyskano dwa zabytki kamienne, znalezione we współczesnej warstwie ornej. Są to:

1. przyostrzowy fragment topora kamiennego, wykonany z jednorodnej skały jawnokrystalicznej, barwy ciemnoszarej z odcieniem lekko zielonkawym; przełamany na wysokości częściowo widocznego otworu do osadzenia styliska; przełom intencjonalnie zagładzony; w przekroju poprzecznym – forma zbliżona do owalu; ostrze lekko zwisające, zaokrąglone, stępione zagładzeniem; spód płaski; grzbiet – zaokrąglony; boki – wypukłe; wymiary: długość partii zachowanej – 7,8 cm, szerokość – 5,4 cm, wysokość – 4,4 cm, długość ostrza – 4,8 cm (ryc. 7: 1), rekonstruowana średnica otworu – 1,9 cm;
2. fragment oszlifowanego kamienia wykonanego z niejednorodnej skały jawnokrystalicznej, stanowiącej „mieszaniec” ziaren czarnych, białawych oraz płytek minerału w kolorze starego złota; jest to okruch pochodzący z większej, nieokreślonej formy (z topora, płytki szlifierskiej, rozcieracza, żarna – ?); jedna ze ścianek – zagładzona, tworzy płaszczyznę w kształcie

trójkąta prostokątnego, pozostałe – to przełamy; wymiary: 5,2 x 3,0 x 4,7 cm.

Fragment topora jest z pewnością wytworem ludności kultury ceramiki sznurowej, zaś drugiego zabytku nie możemy przyporządkować żadnej konkretnej kulturze archeologicznej. Należy jednak wykluczyć jego współczesną proveniencję.

#### Pozostałe zabytki

Grupę tę tworzą trzy przedmioty, każdy stanowiący odrębną kategorię surowcową:

1. łuszcza krzemienienna, znaleziona w wypełniku nory zwierzęcej; wykonana z surowca narzutowego barwy szarej; wymiary: długość – 1,6 cm, szerokość – 1,4 cm, grubość – 0,4 cm; chronologia – nieokreślona, możliwe jednak, że wczesne średniowiecze (?);
2. główka żelaznego ćwieka, kowalskiej roboty, pozyskana na hałdzie; główka okrągła – płasko-wypukła, częściowo niezachowana; trzpień w przekroju poprzecznym kwadratowy, ułamany; wymiary: średnica główki – 1,6 cm; trzpień w przekroju – 0,4 x 0,4 cm (ryc. 7: 8); chronologia – okres nowożytny;
3. bryłka polepy, pochodząca z warstwy ornej, wielkości orzecha włoskiego; glina bez intencjonalnej domieszki; barwy ceglastej; chronologia: nieokreślona (okres nowożytny?).

#### Kości zwierzęce<sup>3</sup>

Znaleziska archeozoologiczne wystąpiły w ilości 29 okazów. Były to wyłącznie kości zachowane fragmentarycznie, co sugeruje ich pokonsumpcyjny charakter. Żadna nie nosi śladów kontaktu z ogniem. Jedenastu egzemplarzy nie udało się zidentyfikować gatunkowo ani anatomicznie. Pozostałe pochodzą od małych przeżuwaczy (przeważnie owiec, ewentualnie kozy/owcy lub sarny – 3 sztuki) oraz konia (3 okazy określone pewnie). Kolejne 9 nierozpoznanych wystąpiło w skupisku z kością pęcinową konia, co sugeruje, że mogą należeć do tego samego zwierzęcia, a także kota domowego (1 okaz). Ponadto wśród materiałów rozpoznanych wystąpił także ząb nieokreślonego małego gryzonia i szczura (również jeden). Zostały one znalezione w obrębie wypełnika prawdopodobnie lisiej nory, co wskazuje na ich nieantropogenne

<sup>3</sup> Określenia gatunkowe i anatomiczne zostały dokonane bezinteresownie przez Prof. dr. hab. Zbigniewa Boratyńskiego z Akademii Rolniczej w Lublinie, któremu tą drogą składam serdeczne podziękowanie.



pochodzenie. Prawdopodobnie zostały przyniesione przez mieszkańca jamy. Jedynie 4 okazy (z tego jeden fragment kości posiada określenie gatunkowe i anatomiczne) odkryto we współczesnej warstwie ornej, czyli ich związek z mogiłą jest niepewny, chociaż nie można go całkiem wykluczyć, gdyż egzemplarz określony należy do owcy lub kozy – gatunku dobrze reprezentowanego w materiale pochodzącym z warstw nienaruszonych (podhumusowych). Kości zwierzęce znaleziono głównie w obrębie dolnych warstw zasy-piskowych (spływowych) jamy przykurhanowej, a kolejne dwie – poza tą jamą: jeden okaz w obrębie nasypu kopca oraz drugi – poza zasięgiem pierwotnego kurhanu.

#### Szczątki roślinne<sup>4</sup>

Zbiór ten liczy 15 próbek. Niektóre składają się z kilku lub kilkunastu elementów. Wszystkie oprócz jednej pochodzą spod humusu współczesnego, czyli z „warstwy nienaruszonej”. Niepewną chronologię ma próbka 40, znaleziona w obrębie współczesnego obiektu 19. Można jednak sądzić, że ów węgiel drzewny ma również dawne datowanie, gdyż współczesna jama została zasypana ziemią zawierającą „starą” próbkę, która znajdowała się w nasypie wczesnośredniowiecznego kopca. Wszystkie okazy są węgielkami drzewnymi lub niezupełnie przepalonymi gałązkami. Wśród próbek wyróżniono zaledwie dwa gatunki drzew: dąb – reprezentowany przez 3 próbki oraz sosny – 9 próbek. Trzy próbki nie zostały określone gatunkowo. Stan zachowania szczątków dębu nie pozwolił na bliższe oznaczenia gatunkowe. Wszystkie węgielki spalonego dębu wystąpiły w obrębie kopca, natomiast próbki sosnowe – głównie w jamie przykurhanowej oraz mniej licznie w nasypie lub wypełnisku obiektu współczesnego – 19.

#### Analiza

Badany kurhan znajduje się na wysoczyźnie, w odległości nieco ponad 1 km od doliny zalewowej Uherki, dopływu Bugu. Generalny kierunek opadania stoku wysoczyzny północno-zachodni, ku dolinie Uherki.

W literaturze przedmiotu znajdują się dane dotyczące odległości wczesnośredniowiecznych cmentarzy kurhanowych od współczesnych im osad, od możliwych ujęć wody oraz ich położenia topogra-

ficzne na stoku wysoczyzny, powyżej osad (H. Zoll-Adamikowa 1975; 1979, s. 23; J. Kalaga 2006, s. 179). Kurhan w Kolonii Deputyczne Królewskie dobrze wpisuje się w te ustalenia. Okazuje się, że najbliższe stanowiska osadowe, zlokalizowane w ramach AZP, położone są tuż przy skraju doliny zalewowej Uherki, w odległości ok. 1 km od mogiły, a jeden ślad osadnictwa jest nawet bliżej – stan. 4 w Kolonii Deputyczne Królewskie (ryc. 1; tab. 1). Ich chronologia nie jest zbyt precyzyjna: 4 stanowiska są datowane ogólnie na wczesne średniowiecze, 4 – na X-XIII w. oraz 2 – przed X w. (w tym jedno na – VII-VIII w.). Należy stąd wnosić, że potwierdzono istnienie osadnictwa z okresu współczesnego z kurhanem, a tym samym można przypuszczać, skąd pochodzili budowniczo-wie mogiły. Poza strefą nad doliną zalewową Uherki nie ma innych, wczesnośredniowiecznych stanowisk osadowych w promieniu 2 km od kurhanu (ryc. 1).

Jak wykazały badania wykopaliskowe, kopiec zbudowano na wcześniej istniejących, stosunkowo dużych obiektach nieruchomych (jamach 1 i 10) oraz prawdopodobnie kilku dołkach „posłupowych” (2, 3, 5, 9, 14), których nie uchwycono w nasypie kopca. Ich wypełniska zawierają humus pierwotny, co powinno świadczyć o chronologii starszej niż nasyp. Jednak brak materiału datującego nie pozwala na snucie precyzyjnych wniosków. Tym niemniej mogą one mieć związek z założonym nieco wcześniej cmentarzyskiem, którego elementem (nie najstarszym) byłby badany kurhan. W związku z tym, że zasypiska obiektów posłupowych 17 i 20 nie zawierają humusu pierwotnego, nie jest pewne, czy moment ich powstania wiąże się także z powstaniem obiektów wymienionych powyżej. Rodzaj wypełniska w postaci przemieszanego podglebia (ciemnopopielatej rędziny) z gruzem kredowym świadczy raczej o bezpośrednim związku z procesem sypania kopca, gdy w tej części podstawy mogiły usunięto już humus pierwotny, celem przeniesienia go na budowany nasyp. Podobnie należy traktować obiekt 21, gdzie w wypełnisku również nie ma humusu pierwotnego. Natomiast obiekty 6 i 15 – takowy zawierają. Znajdują się one jednak na zachód od skraju jamy przykurhanowej, z której pobrano większość ziemi na usypanie kurhanu, pod którym tego humusu nie zbierano.

Duże jamy podkurhanowe znane są z ok. 40% obiektów badanych na południowym Podlasiu. Zwykle jest to jedna okrągła jama, o średnicy od 1 do 1,5 m (Horodyszczce, pow. bialski) lub od 1,1 do 1,7 m (Zalesie, pow. bialski), o nieckowatym kształcie (J. Kalaga 2006, s. 101). Natomiast dwa podobnej wielkości obiekty w jednym kurhanie to jednak na Podlasiu rzadkość, jakkolwiek tego typu sytuacja za-

<sup>4</sup> Ekspertyzę szczątków roślinnych wykonał Prof. dr hab. Marek Krąpiec z Akademii Górniczo-Hutniczej w Krakowie. Serdecznie mu dziękuję za tę pracę.

Tabela 1. Osadowe stanowiska wczesnośredniowieczne w okolicy badanego kurhanu (pow. chełmski). Inwentarz znalezisk powierzchniowych pozyskanych w ramach AZP (wg A. Bronicki 1984; S. Gołub 1985)

Table 1. Early Medieval settlements in the vicinity of the examined barrow (Chełm district). Inventory of the ground-surface findings obtained as part of Polish Archaeological Record (AZP) (after A. Bronicki 1984; S. Gołub 1985)

Miejscowość	Nr obszaru AZP	Nr stanowiska w miejscowości	Nr stanowiska na obszarze	Fragment ceramiki	Powierzchnia stanowiska	Datowanie
Deputyczne Królewskie	81-89	6	80	6	< 0,5 ha	VII-VIII w.
Kolonia Deputyczne Królewskie	81-89	5	89	17	< 0,5 ha	przed X w.
Deputyczne Królewskie	81-89	2	69	1	śląd osadnictwa	wczesne średniowiecze
		7	84	9	< 0,5 ha	
		8	85	5	< 1,0 ha	
Kolonia Deputyczne Królewskie		8	92	5	< 0,5 ha	
Deputyczne Królewskie	81-89	3	70	9	< 0,5 ha	X-XIII w.
		4	73	9	< 0,5 ha	
Kolonia Deputyczne Królewskie	81-89	3	71	19	< 1,0 ha	
		6	90	1	śląd osadnictwa	

istniała w Horodyszczu (tamże, s. 101). Obiekty tego typu nie zawierały szczątków antropogennych, ani śladów palenia ognia, chociaż znajdowano resztki spalenizny na wtórnym złożu (tamże). W obiekcie 1 w Kolonii Deputycznej Królewskiej wystąpiły nieliczne węgielki drzewne, co odpowiada sytuacji na Podlasiu, natomiast znalezisko kamiennego otoczaka jest zjawiskiem odosobnionym.

Niewątpliwym związkiem z momentem sypania kopca ma jama przykurhanowa, natomiast relikt paleniska (1 i 2) są nieco od niej młodsze (wszak zalegają na jej dnie). Możliwe jednak, że ogniska palono podczas uroczystości pogrzebowych lub później, w ramach obrzędów zaduszkowych. Ogień przez dawnych Słowian był otoczony kultem i utożsamiany ze Swarogiem – Swarozycem (A. Brückner 1985, s. 47), zaś palenie ognisk na cmentarzyskach było sposobem na ogrzanie duszyczek zmarłych (tamże, s. 54). Obrzędy zaduszkowe odbywały się na wiosnę i jesienią (tamże, s. 53) oraz w rocznicę śmierci (H. Zoll-Adamikowa 1979, s. 254).

Z analizy stratygraficznej oraz badania zawartości wypełniaka obiektów nieruchomych wynika, że przed usypaniem mogiły, na terenie później przez nią zajętej, znajdowała się jakaś, bliżej nieokreślona konstrukcja. W tym miejscu wypada zauważyć, że obiekty 5 i 15 oraz palenisko 2 wyznaczają dokładną linię północ-południe, podobnie – obiekt 3 i 14, natomiast linie równoległe do siebie, poprowadzone przez obiekty 14 i 20 oraz 3 i 9 wyznaczają kierunek wschód-zachód (z nieznacznym odchyleniem na północ o 8° po stronie wschodniej; ryc. 3). Prostą – równoległą

można także poprowadzić przez obiekt 15 i obiekt 6 oraz drugą – w odległości ok. 7 m na wschód – przez obiekty 2, 5, 14.

Interpretacja rozlokowania obiektów nieruchomych (jak i dołków postłupowych) jest trudna. Można uważać, że pod nasypem kopca istniała konstrukcja drewniana oparta na technologii słupowej, ale można też uznać, że istniała także inna konstrukcja, starsza – poza późniejszym kopcem – przecięta przez jamę przykurhanową (ogrodzenie?). Hipotezy te nie wykluczają się. Istnienie konstrukcji słupowej (sumikowo-łatkowej) potwierdzono w Guciowie, pow. zamojski, jakkolwiek zwykle obiekty tego typu wznoszono w technice zrębowej (H. Zoll-Adamikowa 1979, s. 85), czego przykładem może być, np. spalona konstrukcja czworoboczna w nieodległej Białce, pow. krasnostawski (Ł. Rejniewicz 1985). Literatura przedmiotu podaje także inną interpretację funkcji słupów, mianowicie mogły one służyć do umieszczania na nich popielnic (np. A. Brückner 1985, s. 62). Tego typu sytuacja została zaobserwowana w Izbicku, pow. strzelecki i Guciowie, gdzie dołki postłupowe odnaleziono w obrębie jam przykurhanowych (H. Zoll-Adamikowa 1979, s. 91, 131, 253). Możliwe więc, że przynajmniej niektóre obiekty tego typu w Kolonii Deputycznej Królewskiej można łączyć z tym elementem obrządku pogrzebowego.

Obiekt 4 jest najprawdopodobniej reliktem rowka przykurhanowego, który zachował się jedynie w części zachodniej mogiły. Opinię tę wspiera zasięg warstwy humusu pierwotnego zachowanego *in situ*. Bezpośrednio na zachód od tego obiektu humus pierwotny

już nie występuje. Rowki przykurhanowe są na ziemiach polskich dość rzadko spotykane, chociaż potwierdzono jego istnienie w nieodległym Koczowie, pow. chełmski (W. Mazurek 1996, s. 36, 38), natomiast na Wołyniu w okolicach miejscowości Berestjany, rej. Kiwerce są powszechne (B. Гупало 2006, s. 18-58), co może wskazywać na wschodni kierunek oddziaływań kulturowych na Lubelszczyznę w tym czasie.

Wnioski z analizy uwarstwienia stanowiska wskazują na to, że budując kurhan, najpierw zbierano ziemię z powierzchni otoczenia, mniej więcej do poziomu stropu zwietrzliny kredowej. Prawdopodobnie brak śladów humusu pierwotnego w wypełniku „paleniska” 3 świadczy o wykonaniu tej czynności aż do tego miejsca. Usunięcie humusu pierwotnego zostało dokonane również w obrębie północno-wschodniej części kurhanu, nieco później nakrytej kopcem, dlatego obiekty 17 i 20 nie posiadają tego składnika w swoich wypełniskach. Zasadnicza masa ziemi w nasypie mogiły pochodzi z jamy przykurhanowej, którą wykopano do poziomu głębszego niż strop kredowego calca, stąd w nasypie kopca pojawiały się „kredowe przekładki”. Humusu nie usunięto z całej powierzchni podkurhanowej, dzięki temu oraz poprzez zachowanie się fragmentu rowka przykurhanowego możliwe było ustalenie pierwotnej średnicy kopca.

Mogiła w Kolonii Deputycze Królewskie najprawdopodobniej reprezentuje typ popielnicowego pochówku nakurhanowego, jakkolwiek nie natrafiono na przepalone szczątki kostne. Za tego typu interpretacją przemawiają istotne argumenty. Otóż, we wnętrzu nasypu, ani pod nim nie znaleziono śladów pochówku, natomiast na dnie jamy przykurhanowej natrafiono na ułamki naczyń (ryc. 6A), które mogą pochodzić z popielnicy umieszczonej na wierzchołku kopca lub którymś ze słupków. Lubelszczyzna wchodzi w obręb tzw. strefy C, wyróżnionej przez Heleną Zoll-Adamikową (1979, s. 222-223), gdzie kurhany i pochówki nakurhanowe dominują. Brak ludzkich, przepalonych szczątków kostnych wynika z długotrwałych procesów niszczących stanowisko. Oprócz tego, przywołana autorka wyraziła w świetle własnych analiz kategoryczne stwierdzenie, że brak jest uzasadnienia dla wyróżniania kenotafów wśród mogił wczesnośredniowiecznych w Polsce (tamże, s. 253).

Cztery ułamki naczyń wczesnośredniowiecznych (lub naczyń) znaleziono w miejscach „nienaruszonych”. Dwa z nich odkryto w warstwie humusu pierwotnego, przykrytego nasypem, zatem mogą być starsze od mogiły. Dwa kolejne – na dnie jamy przykurhanowej, czyli prawdopodobnie pochodzą z czasu sypania kopca, pogrzebu lub są nieco późniejsze, gdy odprawiano obrzędy zaduszkowe. Fragmenty

te mogą być relikdami popielnicy lub popielnic. Nie można rozstrzygnąć, czy pochodzą one z jednego czy też kilku naczyń. Jednak zbieżność technologiczna sugeruje ich jednoczasowość, a mówiąc ściślej pochodzą one z dość wąskiego przedziału czasowego. Pozostałe, ułamki innych naczyń oraz żelazny ćwiek są młodsze a ich związek z mogiłą należy uznać za przypadkowy, podobnie jak kamiennego topora (ryc. 7: 1), który ma znacznie starszą metrykę i trzeba go łączyć z kulturą ceramiki sznurowej. Reprezentuje on typ A/III (lub nawet A) według typologii autora i pochodzi ze „starszsznurowego” horyzontu paneuropejskiego (A. Bronicki 1991, s. 301, 340). Fakt znalezienia tego zabytku we współczesnym humusie, w wierzchniej warstwie wypełnika jamy przykurhanowej (ryc. 6A) wyklucza snucie domysłów na temat grobowego charakteru znaleziska, a tym samym interpretowania mogiły jako pochodzącej ze schyłkowego neolitu.

Zabytek krzemienisty został znaleziony w wypełniku „obiekty” 12 – nory zwierzęcej, poza nasypem kopca, w warstwie gruzu kredowego z domieszką humusu pierwotnego. Jego związek z mogiłą jest problematyczny, gdyż może to być przedmiot, który posiada schyłkoweoneolityczną metrykę. W świetle pozyskania opodal „sznurowego” topora interpretacja ta jest, jak sądzę uprawniona, zwłaszcza, że mógł on się dostać do wypełnika nory wraz z pierwotnym humusem. Tym niemniej zabytki krzemienne sporadycznie spotyka się w kurhanach wczesnośredniowiecznych, szczególnie nad górną Wisłą i środkowym Bugiem, gdzie stanowią element wyposażenia grobowego o obrzędowym znaczeniu (J. Kalaga 2006, s. 146), może związanym z krzesaniem ognia. Tak, więc kwestia chronologii, a tym samym związek łuszczyki z mogiłą musi pozostać otwarta.

Osobną kategorię znalezisk ruchomych stanowią fragmenty kości zwierzęcych (ryc. 6B). Udało się stwierdzić obecność niespalonych szczątków owcy/kozy (być może też sarny), konia i kota domowego. Kości oznaczone grupują się w pobliżu palenisk 1 i 2, we wschodniej części jamy przykurhanowej, w „warstwie podhumusowej”, niekiedy na samym dnie obiektu. Ich związek z obrzędowością pogrzebową lub zaduszkową jest niewątpliwy. Szczątki kóz i/lub owiec świadczą o hodowaniu tych zwierząt przez uczestników obrzędów. Wysoczyznne okolice osad wczesnośredniowiecznych w rejonie Deputycz Królewskich i Kolonii Deputycze Królewskie, pokryte glebami rędzinowymi niezbyt sprzyjały rolnictwu, stanowiły zaś dobry teren dla hodowli. Są to obszary III kategorii użyteczności według Janusza Kruka (1980, s. 23-24). Mali przeżuwacze stanowili zapewne ważny składnik stad hodowlanych w tym środowisku. O ich powszechnym



hodowaniu przez Słowian pisze m.in. Witold Hensel (1987, s. 107). Na uwagę zasługuje także obecność kości koni. Zwierzę to odgrywało dużą rolę podczas obrzędów pogrzebowych (J. Kalaga 2006, s. 138). Jego szczątki znaleziono w Horodyszczu, na Podlasiu i Brzeźnicy, pow. dębicki, na Podkarpaciu (tamże, s. 138). Wśród Słowian zamieszkujących nad Łabą i Odrą było to zwierzę wróżebne, otoczone wielką czcią, o czym pisali Thietmar i Saxo Gramaticus (np. A. Brückner 1985, s. 51, 240). Po wprowadzeniu chrześcijaństwa, Kościół zabraniał jedzenia mięsa końskiego jako pochodzącego od ofiar pogańskich (tamże, s. 278). Ewenementem jest obecność kości kota domowego, znalezionej w „warstwie nienaruszonej”. O ile można zaufać stratygrafii, to należałoby to znalezisko przypisać wczesnemu średniowieczu. Kości kotów są znane z wielu stanowisk osadowych z tego okresu z Wielkopolski i Pomorza oraz Rusi (W. Hensel 1987, s. 103, 105), więc można wnosić, że zwierzęta te były wtedy hodowane także we wschodniej Lubelszczyźnie.

Kości zwierząt wystąpiły w ponad 36 % kurhanów na Podlasiu. Są to zwykle resztki żywności dla zmarłego – ofiar pośmiertnych, pozostałości po stypach – tryznach (J. Kalaga 2006, s. 136-137), ewentualnie po obrzędach zaduszkowych połączonych z ucztowaniem na mogiłach. Znalezisko astragala owcy lub kozy w rejonie paleniska 1 może świadczyć o używaniu tej kości do gier, co zostało potwierdzone, w kilku przypadkach dla okresu wcześniejszego (rzymskiego – kultury przeworskiej; J. Rogatko 1994, s. 343-345). Brak śladów ognia na kościach jest częsty we wschodniej Polsce (J. Kalaga 2006, s. 138). Według arabskiej *Relacji anonimowej* z 4 ćwierci IX w., w rok po śmierci, na grobie spotykały się rodziny i znajomi zmarłego, pito miód i posilano się (H. Zoll-Adamikowa 1979, s. 254). Zwyczaj ten jest dalej żywy wśród prawosławnych wschodnich Słowian. Pod koniec wieku XIX, na Białorusi, we wtorki po Wielkanocy udawano się z jądłem na groby bliskich, grób nakrywano obrusem i uczutowano. Resztki pokarmów pozostawiano na miejscu, na cmentarzu (A. Brückner 1985, s. 55; tam dalsza literatura), podobne zachowania obrzędowe przetrwały także do naszych czasów na Ukrainie.

Makroszczątki roślinne (węgielki drzewne) wystąpiły w rozproszeniu (ryc. 6C). Zastanawiające jest jednak to, że gałązki sosny znajdują się przede wszystkim w jamie przykurhanowej (pomijając niepewne chronologicznie dwie próbki z obrębu nasypu), zaś trzy węgielki spalonego dębu – z kurhanu. Niestety zawartość reliktyw palenisk nie kwalifikowała się do wykonania analizy gatunkowej. Pojedyncze węgielki drzewne niewątpliwie świadczą nie tylko o tym, że w okolicy mogiły rosły dęby i sosny, ale może też,

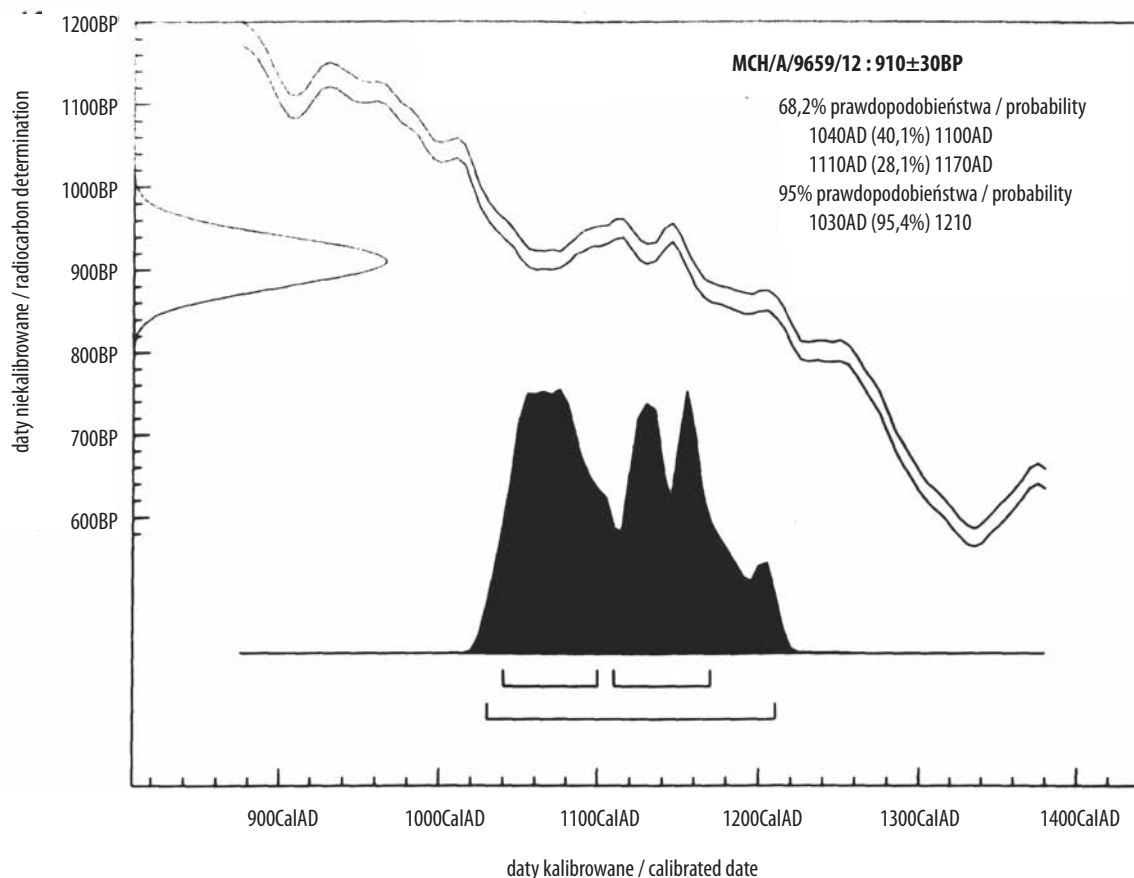
że preferowano paliwo dębowe podczas sypania kopca, zaś ogniska w zaduszki palono korzystając z łatwiej dostępnych gałęzi sosny. Innym wytłumaczeniem obecności pojedynczych węgli drzewnych jest stosowanie gospodarki wypaleniskowej przez Słowian, ale też i wcześniej, przed powstaniem wczesnośredniowiecznego cmentarzyska, czyli mogą one mieć starszą metrykę (nawet neolityczną), zaś ich obecność na stanowisku jest przypadkowa i niezwiązana z obiektem grobowym.

W obrębie wykopów badawczych nie odkryto śladów stosu pogrzebowego.

## Chronologia

Podstawą do ustalenia chronologii (i pośrednio funkcji) kopca był materiał ceramiczny. Ułamki te, pozbawione ornamentyki oraz uniemożliwiające wykonanie rekonstrukcji naczyń lub naczyń, z którego pochodzą, mają wartość chronologiczną dość ograniczoną. Tym niemniej ich cechy technologiczne świadczą o IX-X-wiecznej metryce naczyń. Nie można jednak wykluczyć, że są to znaleziska reprezentujące technologię „archaiczną”, uprawianą również później, w wieku XI. Pochówki nakurhanowe datowane są na Podlasiu na VIII oraz IX/X-XIII w. (J. Kalaga 2006, s. 182). Mogiłę w Koczowie z pochówkiem nakurhanowym i rowkiem oddzielającym *sacrum* od *profanum*, znajdującą się w odległości ok. 9 km w linii prostej od Kolonii Deputycze Królewskie, założono w poł. IX w. (W. Mazurek 1996, s. 39). Konstrukcje drewniane występowały od poł. VII (ewentualnie VII/VIII w.) do X lub a nawet X/XI w. (H. Zoll-Adamikowa 1979, s. 99). Natomiast kurhan w Białce, z reliktywami konstrukcji drewnianej pochodzi z XI-XII w. (Ł. Rejniewicz 1985). Na Podlasiu duże jamy podkurhanowe znajdowano pod nasypami datowanymi na X–poł. XI w. oraz XI-XIII w. (J. Kalaga 2006, s. 101), ale w Cecelach, pow. siemiatycki i Lipsku, pow. zamojski – również starsze (VIII-IX w. i VI-VII w.; tamże, s. 102). Chronologii kurhanu w Kolonii Deputycze Królewskie nie precyzuje także obecność kości zwierzęcych, gdyż występują one na Podlasiu od VII do XIII w. (tamże, s. 137-138). Jednak kość kota domowego może wskazywać na fazę młodszą, gdyż u Słowian zachodnich hodowla tego zwierzęcia pojawia się po IX lub w X w. (W. Hensel 1987, s. 108).

Biorąc pod uwagę wszystkie wyszczególnione wyżej cechy datujące, wypada wskazać na X lub XI w. jako na czas powstania mogiły i odprawiania zaduszek w Kolonii Deputycze Królewskie. Analiza radiowęglowa próbki kostnej, pobranej z paleniska 1 przyniosła efekt w postaci ustalenia jej wieku na  $910 \pm 30$  BP,



Ryc. 8. Kolonia Depułtycze Królewskie, pow. chełmski, stan. 8. Wykres kalibracyjny próbki kostnej poddanej analizie radiowęglowej, wg ekspertyzy T. Goslars (w oparciu o P. J. Reimer i in. 2004; Ch. Bronk Ramsey 2005).

Fig. 8. Kolonia Depułtycze Królewskie, Chełm district, site 8. Calibration graph of a bone sample subjected to radiocarbon analyses, according to Tomasz Goslar's opinion (based on P. J. Reimer et alli 2004; Ch. Bronk Ramsey 2005).

przy zawartości węgla 8,9 % (Poz-20232). Po kalibracji, ze stosunkowo dużym prawdopodobieństwem (40,1 %) można ją datować na lata 1040 do 1110 AD, czyli młodszy odcinek wieku XI (ryc. 8). Według maksymalnego prawdopodobieństwa (95,4 %), górna granica wieku astragala nie może jednak przekraczać

1030 AD<sup>5</sup>. Tym niemniej, o ile przyjmiemy, że analizowana kość pochodzi z okresu, niezbyt odległego, ale po usypaniu kopca i złożeniu pochówku oraz, że należy ją raczej łączyć z obrzędem zaduszek niż pogrzebu, to można sądzić, że mogiła powstała na początku wieku XI (lub przełomie wieków X i XI).

<sup>5</sup> Ekspertyzę radiowęglową wykonał Dr hab. inż. Tomasz Goslar, prof. UAM w Poznańskim Laboratorium Radiowęglowym. Analizę sfinansował Instytut Archeologii UMCS. Dyrektorowi Instytutu – Prof. dr. hab. Andrzejowi Kokowskiemu składam tą drogą serdeczne podziękowanie.

## Literatura

- Bronicki Andrzej  
1984 *Dokumentacja z badań powierzchniowych obszaru 81-89. Chełm* (maszynopis przechowywany w Muzeum Chełmskim).  
1991 *Późnoneolityczne i wczesnobrązowe toporki kamiennie z obszaru województwa chełmskiego*. W: Schyłek neolitu i wczesna epoka brązu w Polsce środkowowschodniej (materiały z konferencji), red. J. Gurba. Lublin, s. 297-340. Lubelskie Materiały Archeologiczne 6.  
2002 *Kol. Deputycze Królewskie, stan. 2, gm. Chełm, pow. chełmski. Dokumentacja z archeologicznych badań wykopaliskowych stanowiska kurhanowego. Sezon 2002*. Chełm (maszynopis przechowywany w Muzeum Chełmskim).  
2003 *Kol. Deputycze Królewskie, stan. 2, gm. Chełm, pow. chełmski. Dokumentacja z archeologicznych badań wykopaliskowych stanowiska kurhanowego (?)*. Sezon 2003. Chełm (maszynopis przechowywany w Muzeum Chełmskim).
- Bronk Ramsey Christopher  
2005 *Ox Cal v3. 10*. Oxford.
- Brückner Aleksander  
1985 *Mitologia słowiańska i polska*. Warszawa.
- Drewko Michał  
1921 *Sprawozdanie z działalności Państw.[owego] Urzędu Konserwatorskiego na okręg lubelski*. Wiadomości Archeologiczne 6, s. 180-184.
- Gąsowski Jerzy, Kempisty Andrzej  
1973 *Przewodnik archeologiczny po Polsce*. Wrocław.
- Gołub Stanisław  
1985 *Dokumentacja z badań powierzchniowych obszaru 81-90. Chełm* (maszynopis przechowywany w Muzeum Chełmskim).
- Gurba Jan  
1968 *Z problematyki osadnictwa wczesnośredniowiecznego na Wyżynie Lubelskiej*. Annales Universitatis Marie Curie-Skłodowska, sec. F 20 (1965), s. 45-58.
- Hensel Witold  
1987 *Słowiańszczyzna wczesnośredniowieczna. Zarys kultury materialnej*. Warszawa
- Hunicz Andrzej, Supryn Maria  
1970 *Inwentaryzacja stanowisk archeologicznych powiatu chełmskiego na podstawie materiałów przechowywanych w Muzeum Regionalnym w Chełmie, t. 1*. Chełm (maszynopis przechowywany w Muzeum Chełmskim).
- Kalaga Joanna  
2006 *Ciałopalny obrządek pogrzebowy w międzyrzeczu Liwca, Bugu i Krzny we wczesnym średniowieczu*. Warszawa.
- Kruk Janusz  
1980 *Gospodarka w Polsce południowo-wschodniej w V-III tysiącleciu p.n.e.* Wrocław.
- Mazurek Wojciech  
1996 *Wyniki badań kurhanu wczesnośredniowiecznego w Koczowie, stan. 1, gm. Kamień*. W: Informator o badaniach archeologicznych w województwie chełmskim w 1992-1993 roku, nr VII, s. 35-46.
- Mitrus Edmund, Okupny Bogusław  
1984 *Wstępna inwentaryzacja kurhanów na obszarze województwa chełmskiego, t. I*. Lublin (maszynopis przechowywany w Muzeum Chełmskim).
- Nosek Stefan  
1957 *Materiały do badań nad historią starożytną i wczesnośredniowieczną międzyrzecza Wisły i Bugu*. Annales Universitatis Marie Curie-Skłodowska, sec. F 6 (1951).
- Reimer Paula J. in.  
2004 *IntCal04 terrestrial radiocarbon age calibration, 0-26 cal kier BP*. Radiocarbon – An International Journal of Cosmogony Isotope Research 46 (3), s. 1029-1058.
- Rejniewicz Łukasz  
1985 *Białka, gm. Krasnystaw, woj. chełmskie, st. nr: 5 i 7*. W: Informator Archeologiczny. Badania rok 1984, red. M. Konopka. Warszawa, s. 118.
- Rogatko Jacek  
1994 *O niektórych kategoriach wyrobów kościanych i rogowych w obrębie kultury przeworskiej*. W: Kultura przeworska. Materiały z konferencji, red. J. Gurba, A. Kokowski. Lublin, s. 343-361. Lubelski Materiały Archeologiczne 8: 1. Kultura Przeworska 1.
- Skibiński Stanisław  
1961 *Zabytki archeologiczne powiatu chełmskiego*. W: Ziemia Chełmska. (Materiały z sesji naukowej historyków odbytej w Chełmie 21 czerwca 1959 r.) Komitet red. R. Królikowski i in. Lublin, s. 140-152.  
1964 *Zabytki powiatu chełmskiego. Katalog – inwentarz. Część I. Archeologia*. Chełm (maszynopis przechowywany w Muzeum Chełmskim).  
1970 *Obiekty archeologiczne z terenu powiatu Chełm w opisach archiwalnych*. Wiadomości Archeologiczne 35: 1, s. 103-118.
- Zoll-Adamikowa Helena  
1975 *Wczesnośredniowieczne cmentarzyska ciałopalne Słowian na terenie Polski. Część I. Źródła*. Wrocław.  
1979 *Wczesnośredniowieczne cmentarzyska ciałopalne Słowian na terenie Polski. Część II. Analiza. Wnioski*. Wrocław.
- Гупало Віра  
2006 *Берестянські кургани моги́льніки кінця Х-ХІІ століть*. Львів.



## An Early Medieval barrow in Kolonia Deputycze Królewskie, Chełm district, site 8

/summary/

During three field seasons, a barrow site was studied in Kolonia Deputycze Królewskie. Excavations allowed for an exploration of one barrow at a cemetery consisting of three weakly visible mounds (Fig. 1). The barrow is situated at a slope covered in rendzina, 1 kilometre from the relics of Early Medieval settlements (Fig. 9; Tab. 5). The exploration included the mound, a pit adjacent to the barrow, as well as 21 other features (mainly postholes) and traces of hearths (Figs. 4, 5). The mound was made of earth constituting primary humus, which was collected in the vicinity, and chalk weathering coming from a pit adjacent to the barrow, which formed primary soil at the site. The presence of pits and postholes under the barrow, some of which are older than the mound itself, points to the existence of older timber construction in this place. It is possible however, that the barrow contained also a construction of its

own, which was directly connected with the grave, made using the wall structure, by which horizontal logs are inserted into grooves cut into vertical posts. Some of the postholes could also constitute traces of poles at which urns were placed. At the bottom of the pit adjacent to the barrow, traces of hearths were found (Fig. 4), which should be connected with the burial rites (stypa - tryzna) or rites connected with the souls of the dead. Additionally, post-consumption animal bones of a sheep/goat and a horse were found. There were also bones of a domestic cat. The feature represented a type of pagan urn burial on a barrow. In the course of the archaeological and radiocarbon analysis (Fig. 10), it should be dated to the beginning of the 11<sup>th</sup> or the turn of 10<sup>th</sup> and 11<sup>th</sup> centuries, that is, the early Piast's period, when the official religion in Poland was already Christianity.

*Mgr Andrzej Bronicki*  
*Muzeum Chełmskie*  
*ul. Lubelska 55*  
*22-100 Chełm*  
*muzeum.chelm@wp.pl*