

**Niedźwiadek, Rafał / Drewniak,
Katarzyna / Tkaczyk, Jacek**

**Analiza przemian przestrzennych
wzgórza zamkowego w Piaskach (stan.
12) na podstawie archeologicznych
badań wykopaliskowych**

Archeologia Polski Środkowowschodniej 10, 173-190

2008

Artykuł został zdigitalizowany i opracowany do udostępnienia w internecie przez Muzeum Historii Polski w ramach prac podejmowanych na rzecz zapewnienia otwartego, powszechnego i trwałego dostępu do polskiego dorobku naukowego i kulturalnego. Artykuł jest umieszczony w kolekcji cyfrowej bazhum.muzhp.pl, gromadzącej zawartość polskich czasopism humanistycznych i społecznych.

Tekst jest udostępniony do wykorzystania w ramach
dozwolonego użytku.

Rafał Niedźwiadek, Katarzyna Drewniak, Jacek Tkaczyk

Analiza przemian przestrzennych wzgórza zamkowego w Piaskach (stan. 12) na podstawie archeologicznych badań wykopaliskowych

W okresie od marca do czerwca 2004 roku, przeprowadzono ratownicze badania wykopaliskowe, poprzedzające budowę drogi serwisowej nr 4, przy obwodnicy w Piaskach, pow. świdnicki. Prospekcją objęto odcinek w granicach planowanej inwestycji, przebiegającej w niższej partii północnego stoku wzgórza zamkowego, na którym podczas rozpoznania powierzchniowego, w listopadzie 2003 roku, zlokalizowano ruiny historycznej zabudowy murowanej (ryc. 1). Badania wykopaliskowe przeprowadzono na powierzchni 60 arów.

W obrębie wykopów archeologicznych zarejestrowano 24 sedymenty naturalne i nawarstwienia antropogeniczne, w tym poziom humusu kopalnego, określony jako warstwa kulturowa (jednostka nr 3). Horyzont chronologiczny tego nawarstwienia zamykał się w przedziale XVII-XIX w. Odkryto również 84 obiekty archeologiczne, w których wyróżniono 155 warstw. Odsłonięte obiekty grupowały się w trzech skupiskach (ryc. 1). We wschodniej części zadokumentowano zespół obiektów gospodarczych, które powstały przed XIX w. W partii środkowej wystąpił kolejny zespół jam gospodarczych, o chronologii nie wykraczającej poza koniec XIX stulecia. Na zachodnim odcinku badanego obszaru odkryto najliczniejszy zbiór obiektów, które powstały w okresie XVIII-XIX w. oraz relikty dwuizbowego budynku gospodarczego z XIX stulecia. Ustalenia chronologiczne obiektów przeprowadzono na podstawie materiału zabytkowego, który występował przeważnie w warstwach zasypiskowych, określając jedynie *terminus post quem*, a także w oparciu o pozycję danej jamy w układzie stratygraficznym. W trakcie badań pozyskano w sumie 4770 sztuk zabytków ruchomych, z czego 50,54% (2411 fragmentów) wydobyto z wypełnień obiektów, natomiast pozostała część – 49,46% (2 359 sztuk) pochodziła z nawarstwień kulturowych. Materiał zabytkowy koncentrował się w zachodniej części badanego obszaru.

Piaski położone są w południowej części Płaskowyżu Świdnickiego należącego do Wyżyny Lubelskiej. Mezoregion ten znajduje się w widłach Wieprza i Bystrzycy. Od zachodu graniczy z Płaskowyżem Nałęczowskim, od wschodu z Obniżeniem Dorohuckim, natomiast od południa przechodzi bez wyraźnej granicy w Wyniosłość Giełczewską. Płaskowyż Świdnicki – nazywany również przez innych badaczy Równiną Łuszczowską – jest dosyć płaską równiną denudacyjną o powierzchni 530 km², pozbawioną pokrywy lessowej i ścinającą margliste warstwy górnokredowe. Powierzchnia ta osiąga w części północnej wysokości od 220 do 180 m n.p.m. Płaskowyż przecina linia kolejowa z Lublina do Chełma i Zamościa oraz szosa do Zamościa (J. Kondracki 2002, s. 280, 285, ryc. 43).

Pokrywę glebową na omawianym terenie tworzą przede wszystkim gleby płowe z udziałem brunatnych wytworzone z utworów lessowatych. Na obszarze Płaskowyżu Świdnickiego utwory lessowate zalegają na wysokości od 170 do 220 m n.p.m. Są skałami pyłowymi o składzie granulometrycznym podobnym do lessów oraz charakteryzują się tym, że są utworami niecałkowitymi, tzn. podścielają je wapienie, piaski lub glina. Utwory lessowate podścielone piaskiem występują zazwyczaj na terasach i zboczach dolin. Na Płaskowyżu Świdnickim i w północnej części Wyniosłości Giełczewskiej utwory lessowate występują na glinach, często bardzo silnie spiaszczonych, podścielonych gezami, a następnie margłami kredowymi (R. Turski, S. Uziak, S. Zawadzki 1993, s. 40, 46, ryc. 13).

Główną rzeką przepływającą przez Piaski jest Giełczew. Jest to największy ciek odwadniający Wyniosłość Giełczewską. Od samych źródeł, które znajdują się w miejscowości Giełczew, ma dolinę dobrze wykształconą – stromościenną z płaskim dnem. Od Częstoborowic aż do ujścia rzeka jest uregulowa-



Ryc. 1. Piaski, pow. świdnicki, stan. 12. Lokalizacja: A – obiektów historycznych (fragment mapy topograficznej – arkusz 136.341 Kawęczyn, skala 1: 10 000; www.geoportal.gov.pl); B – powiększony fragment XIX-wiecznej (Mapy Guberni Lubelskiej z 1826 roku, wg Colberga; reprodukcja za A. Cebulak 1983) z sytuowaniem folwarku, kolorem czerwonym zaznaczono zrekonstruowany zasięg stan. 12. Legenda: a – zasięg inwestycji w granicach pasa wykupu ziemi; b – zasięg stanowiska wyznaczony w 1986 r przez W. Zielińskiego; c – zrekonstruowane granice stanowiska na podstawie przekazów pisanych; d – część stanowiska zniszczona przez żwirownię, e – pas stanowiska przebadany w sezonie 2004; f – miejsca koncentracji obiektów archeologicznych; g – zidentyfikowane na powierzchni stanowiska miejsca występowania ruin zabudowy murowanej; h – przybliżona na podstawie XIX-wiecznej kartografii, lokalizacja obiektów sakralnych; i – przybliżona lokalizacja kościoła i szkoły ariańskiej z 1627-1645 r. (wg opisu A. Rekwirewicza 1912); j – lokalizacja młyna wodnego w oparciu XIX-wieczną kartografię; k – domniemywane usytuowanie pałacu na podstawie danych A. Cebulaka (1983) i wyników prowadzonych badań; l – „północne” koryto rzeki Sierotki ze stawami i groblami. Rys. R. Niedźwiadek.

Fig. 1. Piaski, Świdnik district, site 12. Location: A – historical features (fragment of a topo-graphic map, sheet 136.341 Kawęczyn, scale 1: 10 000; www.geoportal.gov.pl); B – enlarged fragment of a 19th century Map of the Lublin Government from 1826, after Colberg; reprint after A. Cebulak 1983) with the location of the farm buildings; reconstructed perimeter of site 12 shown in red. Legend: a – range of the site within the belt of land bought for purposes of road construction; b – range of the site determined by W. Zieliński in 1986; c – perimeter of the site reconstructed on the basis of written sources; d – part of the site destroyed by a gravel works; e – belt of the site excavated in the season of 2004; f – place of concentration of archaeological objects; g – traces of ruins of a building indentified on the ground surface; h – approximate location of sacral buildings determined on the basis of 19th century cartography; i – approximate location of an Arian school and church from 1627-1645 (after A. Rekwirewicz description from 1912); j – location of a water mill on the basis of 19th century cartography; k – possible location of the palace on the basis of data from A. Cebulak (1983) as well as excavation results; l – the ‘northern’ channel of the Sierotka river with ponds and stopbanks. Drawn by R. Niedźwiadek.

na o przebiegu południkowym, natomiast w Piaskach zmienia kierunek na zbliżony do równoleżnikowego. Odtąd płynie szeroką na kilkaset metrów doliną, której dno w latach sześćdziesiątych poddano pracom melioracyjnym. Istnieją tylko dwa większe dopływy Giełczwi – Radomirka, o długości 15 km i uchodząca do Giełczwi w Piaskach Sierotka o długości 8 km. Oba dopływy są lewobrzeżne (Z. Michalczyk, T. Wilgat 1998, s. 41-42).

Stanowisko 12 w obrębie, którego prowadzone były badania wykopaliskowe, usytuowane jest na wzniesieniu, nazywanym w dalszej części pracy wzgórzem zamkowym, znajdującym się na północ od miasta Piaski, którego najwyższy punkt położony jest na rzędnej 190,50 m n.p.m. Południowy i zachodni stok wzniesienia stromo opada w kierunku głównej doliny rzeki Sierotki, co prawdopodobnie jest wynikiem intensywnej działalności erozyjnej rzeki. Dolina ta jest stosunkowo płaska i szeroka – znajduje się na poziomie około 180,00 m n.p.m., oraz osiąga około 300-600 metrów szerokości. Obecnie w jej biegu, praktycznie na całej długości, utworzone są rozległe stawy porożcinane wąskimi gołbami (ryc. 2).

Można przypuszczać, że w późnym średniowieczu i początku okresu nowożytnego dolina ta była równie szeroka jak obecnie, a dodatkowo mogła być zabagniona lub zatorfiona.

Od północy wzniesienie zamyka niewielkie obniżenie terenowe będące pozostałością wąwozu plejstoceńskiego. Dolinka ta znajduje się na poziomie około 182,00 m n.p.m. Obecnie przepływa przez nią północna odnoga rzeki Sierotki. Być może, że jeszcze w czasach plejstoceńskich, a najpóźniej wczesnoholoceńskich, północne stoki wzgórza podmywane były przez wody jakiegoś ciek, gdyż w północnym profilu przegłębienia wykonanym przy zachodnim skraju badanego terenu odsłonięte zostały poziomy piasków fluwialnych, noszących wyraźne znamiona osadzania ich z różną prędkością przez wodę. Występują pasma ciemniejsze i jaśniejsze – odpowiadające różnym porom roku i rodzajowi niesionego przez wodę materiału.

Kolejnym potwierdzeniem na przyjmowanie wód przez dolinkę mogą być warstwy deluwialne występujące w profilach odsłoniętych najdalej na zachód wysuniętej części przebadanego obszaru. Analiza topografii oraz korelacja warstw naturalnych ze stanowiska nr 6, znajdującego się na północny-zachód od stanowiska 12 oraz charakterystyka warstw ziemnych na profilach omawianego obszaru, pozwala wysnuć wniosek, że na obu stanowiskach mamy do czynienia z zamuliskiem o charakterze deluwium.

Z powyższych danych wynika, że prawdopodobnie w plejstocenie, czy generalnie u schyłku epoki lo-

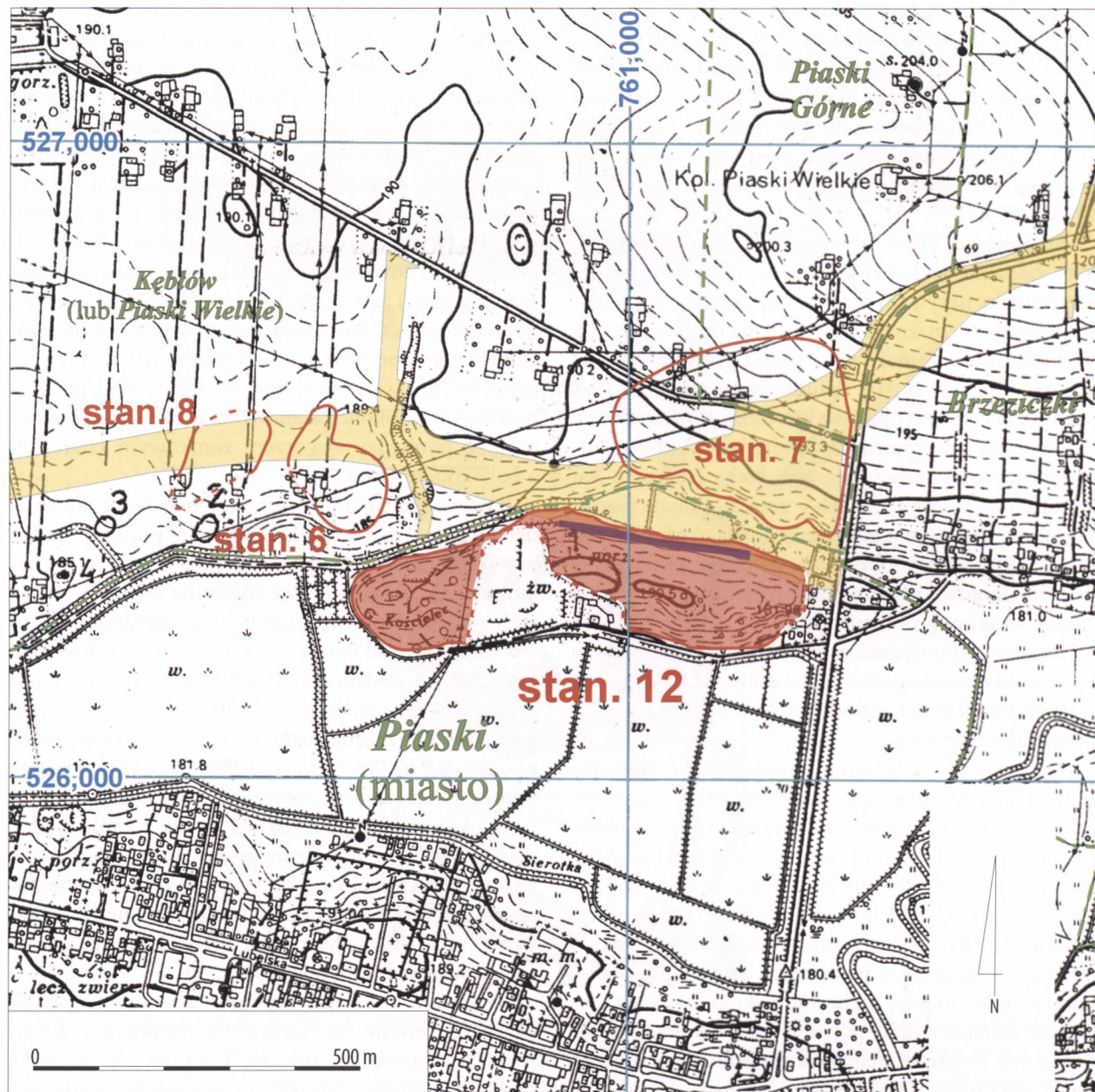
dowcowej, woda miała stosunkowo łatwy przepływ przez teren pomiędzy wzgórzem zamkowym a stanowiskiem 7 (Folwark), znajdującym się na północ od wzgórza zamkowego. Natomiast w czasach, kiedy gospodarką swoją tereny te objął człowiek, a więc na przełomie neolitu i eneolitu, krajobraz zaczął się stopniowo zmieniać, a wraz z nim stosunki wodne i pierwotna morfologia. Odlesienie obszarów ze słabo wykształconym profilem glebowym, często z inicjalnymi glebami tworzonymi na utworach pylastych lub lessopodobnych, powodowało postępującą erozję, a w dalszej kolejności zamulanie lokalnych dolinek i obniżen terenu przemieszanym materiałem organicznym i pochodzącym z podłoża geologicznego. To, co spływało przez doliny i wąwozy, wykształcone w układzie południkowym, w okolicy stanowiska 6 zamulało również dolinkę pomiędzy wzgórzem zamkowym (stan. 12) a Folwarkiem (stan. 7).

Omawiane tu stanowisko wprowadzono do ewidencji stanowisk archeologicznych, podczas badań powierzchniowych w 1986 roku, na obszarze Archeologicznego Zdjęcia Polski (AZP) nr 79-84. W takcie tych prac nadano mu numer 1 na obszarze oraz 12 – w miejscowości Piaski. Zasięg stanowiska określono wówczas na podstawie powierzchniowego rozrzutu pradziejowego materiału zabytkowego. Obejmowało ono tylko wierzchnią partię wzniesienia, o powierzchni około 0,5 ha (W. Zieliński 1986)¹. Biorąc pod uwagę przekazy historyczne dotyczące wyniesienia, na którym lokalizowano początkowo zamek z kaplicą, później dwór wraz z zabudową gospodarczą, a także trzy kościoły protestanckie z przyległymi do nich cmentarzami, zweryfikowano zasięg stanowiska nr 12 w Piaskach, obejmując obserwacją archeologiczną obszar całego wzgórza zamkowego (ryc. 1).

Dogodne położenie topograficzne miejsca, które charakteryzowało się naturalnymi walorami obronnymi, a mianowicie: rozległe wzgórze, otoczone od zachodu i południa szeroką i płaską doliną rzeki Sierotki (dawniej zwanej również Kozicą), od północy dolinką, którą mógł dawniej płynąć jakiś ciek wodny. Wszystkie te cechy były na tyle istotne, że skłoniły ludzi do usytuowania tu najpierw osady otwartej a następnie siedziby o charakterze rezydencji dworskiej z zapleczem gospodarczym i duchowo-sakralnym.

Na podstawie wyników badań wykopaliskowych oraz rozpoznania wzgórza zamkowego systemem AZP, a także danych historycznych, wydzielono sześć

¹ Tereny położone na zachód od stanowiska, w obrębie „Góry Kościelec”, gdzie znajdują się ruiny dawnego zboru kalwińskiego wraz z cmentarzem, wpisano do rejestru zabytków pod nr 559.



Ryc. 2. Piaski, pow. świdnicki, stan. 12. Lokalizacja stanowiska (fragment mapy topograficznej – arkusz 136.341 Kawęczyn, skala 1: 10 000; www.geoportal.gov.pl). Legenda: a – zasięg inwestycji drogowej; b – współczesne granice miejscowości; c – inne stanowiska znane ze wcześniejszych badań powierzchniowych; d – pozostałe stanowiska badane w czasie budowy obwodnicy; e – zasięg stanowiska ustalony na podstawie rozrzutu materiału powierzchniowego i przekazów pisanych; f – teren stanowiska przebadany wykopaliskowo w roku 2004. Rys. R. Niedźwiadek.

Fig. 2. Piaski, Świdnik district, site 12. Location of the site (fragment of a topographic map, sheet 136.341 Kawęczyn, scale 1:10 000; www.geoportal.gov.pl). Key: a – range of planned road construction works; b – present-day limits of the town; c – other sites known from earlier surface surveys; d – remaining sites explored during construction of the ringroad; e – range of the site determined on the basis of the distribution of surface material and written sources; f – area of the site explored in 2004. Drawn by R. Niedźwiadek.

zasadniczych faz osadniczych dla rozszerzonego terytorium stanowiska 12 w Piaskach.

Faza I dotyczy śladów osadnictwa neolitycznego. W czasie badań AZP w 1986 roku znaleziono fragment ceramiki neolitycznej (W. Zieliński 1986). Podczas re-lacionowanych badań wykopaliskowych natrafiono na retuszowany wiór z krzemienia świciechowskiego. Prawdopodobnie, może on być wiązany z kulturą pucharów lejkowatych. Został wtórnie zdeponowany w obiekcie nr 65, w warstwie zasypiskowej. Również w zachodniej części badanego obszaru, położonego w niższej partii dolinki, w warstwie deluwium, odkryto bardzo drobne okruchy ceramiki neolitycznej. Znajdowały się w zerodowanej warstwie kulturowej, w ramach, której mógł zostać przetransportowany, pokruszony materiał zabytkowy ze stanowiska nr 12 w Piaskach, położonego na wzniesieniu i schodzącego na stok północny. Niewykluczone jednak, że okruchy ceramiczne spływały, częściowo, wraz z pradziejową glebą ze stanowiska 6 w Kębłowie, usytuowanego na południowym stoku, po drugiej stronie dolinki. Powyższe znaleziska, nasuwają przypuszczenie, że wzgórze zamkowe było objęte penetracją przez społeczności neolityczne. Osady kultur neolitycznych odkryto też na stanowiskach 6 i 8 w Kębłowie (ryc. 2).

Faza II związana jest z osadnictwem wczesnej epoki brązu. W 1986 roku, na stanowisku 12 znaleziono 9 fragmentów ceramiki o chronologii określonej ogólnie na wczesną epokę brązu, na podstawie których wyróżniono osadę domniemaną (W. Zieliński 1986). W zachodniej i środkowej partii badanego obszaru, w warstwie humusu współczesnego, wystąpiły pojedyncze ułamki naczyń ceramicznych: fragment brzuśca datowany na wczesną epokę brązu oraz inny, prawdopodobnie kultury mierzanowickiej. Punkty osadnicze z tego horyzontu odkryto na stanowiskach 6, 8 i 9 w Kębłowie (ryc. 2).

Z jedną z wyżej wyróżnionych faz należy łączyć retuszowaną łuszczkę z krzemienia narzutowego, znaną w zachodniej części badanego wycinka stanowiska.

Faza III dotyczy śladów osadnictwa wczesnośredniowiecznego. W zachodniej części badanego obszaru, odkryto trzy ułamki naczyń z tego okresu. W poziomie humusu współczesnego znajdował się fragment brzuśca o chronologii przypadającej na VII-VIII w. Kolejne zabytki zostały wtórnie zdeponowane w warstwach zasypiskowych obiektów nowożytnych. W jamie nr 55 natrafiono na fragment brzuśca typowego dla VIII-IX stulecia, w obiekcie nr 47 wystąpił inny

datowany na okres plemienny. Powyższy materiał zabytkowy świadczy niewątpliwie, o jakiejś formie aktywności Słowian na wzgórzu zamkowym w okresie plemiennym. Osady i ślady osadnictwa wczesnośredniowiecznego odkryto na północnym stoku doliny rzeki Sierotki i Giełczwi – na stanowiskach nr 1, 2 i 3 w Kębłowie (ryc. 2) oraz nr 2, 3, 4 w Brzeziczkach, a także na południowej krawędzi doliny Giełczwi – stanowiska nr 10, 11 w Piaskach i 1 w Siedliszczkach.

Faza IV wiąże się ze śladami osadnictwa z późnego średniowiecza. W środkowej partii badanego obszaru – w poziomie humusu współczesnego – znajdowały się 2 fragmenty uchwytów od pokrywek. Na wschodnim odcinku, w warstwie zasypiskowej nowożytnego obiektu nr 1, natrafiono na ułamek ceramiki datowanej na XIV w. Z XV w. pochodzą najstarsze przekazy historyczne, w których wymienia się najbliższe miejscowości, m.in. Pogorzały Staw, Piaski i Brzeziczki (A. Cebulak 1983, s. 14-15; S. Kuraś 1983, s. 73-74, 176, 255). Prawdopodobnie w tym okresie teren wzniesienia, na którym zlokalizowane jest stanowisko nr 12, mógł być zagospodarowany w bliżej nieokreślony sposób.

Faza V odnosi się do okresu XVI-XIX w., w którym na obszarze wzgórza funkcjonowała rezydencja dworska oraz obiekty związane z kultem innowierczym. Czasy te dokumentują rozmaite przekazy historyczne, a także odkrycia archeologiczne obiektów i nawarstwień kulturowych.

Prawdopodobnie od XVI w. obszar wzgórza został zagospodarowany przez dziedziców miasta Piaski, którzy wybrali to miejsce na swoją rezydencję. Niestety brak dokładnych ilustracji kartograficznych ale też gruntowna XIX-wieczna rozbiórka zabudowań dworskich, nie pozwala na ich precyzyjniejsze usytuowanie. Szczegółowe rozpoznanie zagospodarowania całego wzgórza mogłyby przynieść jedynie szerokopłaszczyznowe, wykopaliskowe badania archeologiczne.

Dwór właścicieli Piask – Orzechowskich i Suchodolskich – silnie związanych z ruchami innowierczy mi stał się jednym z ważniejszych na Lubelszczyźnie ośrodków reformacyjnych. W najbliższym sąsiedztwie dworu piaseckiego ulokowano świątynie protestanckie oraz zabudowania pomocnicze (A. Cebulak 1983, s. 42).

W związku z tym, że Piaski stanowiły w XVI-XVIII w. główny ośrodek ruchów innowierczych, często figurowały pod nazwą „Piaski Luterskie” (por. A. Rekwirewicz 1912, s. 4; S. Rospond 1984, s. 286).

W 1569 roku właścicielem Piask zostaje Stanisław Orzechowski, Chorąży Chełmski, a następnie Podko-

morzy Lubelski. Odegrał on poważną rolę w ruchu politycznym i ariańskim. Z jego osobą należy wiązać sprowadzenie Braci Polskich do Piask. Prawdopodobnie musiało to nastąpić około 1570 roku (A. Cebulak 1983, s. 18). Około 1624 roku kolejnym dziedzicem Piask, który zapisał się w dziejach ruchów innowierczych był Andrzej z Suchodół Suchodolski. Za jego czasów zbor ariński nadal utrzymywał swoją znaczącą rolę. W roku 1627, po głośnym tumulcie i wyroku Trybunału, do Piask przenieśli się arianie lubelscy (A. Cebulak 1983, s. 22). Dla nich to Andrzej Suchodolski nieopodal zamku piaseckiego wybudował kościół i założył szkołę, a ponieważ jego żona była kalwinką, do kaplicy zamkowej wprowadził nabożeństwa kalwińskie (A. Rekwirewicz 1912, s. 4).

Po Andrzeju, Piaski odziedziczył jego syn Adam Suchodolski, który to w roku 1644 przechodzi z wyznania ariańskiego na ewangelicko-reformowane (kalwińskie) i zakłada zbor, który działa do 1645 roku. Potem zostaje definitywnie zamknięty a arianie przenoszą swoje nabożeństwa do pobliskich Siedlisk. Prawdopodobnie przez kilka lat w Piaskach odbywały się wspólne nabożeństwa ewangelików reformowanych (kalwinów) i augsburskich (luteran). Jak podaje A. Cebulak, zgodnie z uchwałą synodu bełżyckiego, który odbył się w 1649 roku, nabożeństwa odprawiane były w kościele ewangelików reformowanych (1983, s. 23). Wspólne nabożeństwa trwały do 1650 roku, kiedy to luteranie otrzymali od dziedzica Adama Suchodolskiego przywilej na założenie osobnego kościoła (A. Rekwirewicz 1912, s. 4).

Jak wynika z przedstawionych powyżej informacji do końca XVII w. przy dworze w Piaskach istniały prawdopodobnie dwa kościoły protestanckie – kalwiński i luteranski.

Pod koniec XVII w. Piaski musiały posiadać spore znaczenie jako siedziba protestantów, gdyż wybrano je na miejsce synodu kalwińskiego, który odbył się w 1695 roku (A. Cebulak 1983, s. 24).

Na początku XVIII w. w Piaskach uwidacznia się kryzys zborów protestanckich, czego przyczyną były nasilające się symptomy nietolerancji ze strony katolików. Może o tym świadczyć informacja, iż w 1723 roku pleban Kościoła katolickiego wytoczył Aleksandrowi Suchodolskiemu, ówczesnemu właścicielowi Piask, proces w związku z naprawą zborów kalwińskiego i luteranckiego żądając ich zniesienia. Trybunał Lubelski 11 maja 1725 roku skazał pozwanego na karę pieniężną oraz polecił zniszczyć poczynione prace restauracyjne, i tym samym zabronił przeprowadzania jakiegokolwiek remontu (A. Cebulak 1983, s. 25).

Jak wynika z powyższych danych, obie istniejące świątynie – kalwińska i luteranska – musiały już

wcześniej (prawdopodobnie pod koniec XVII w.) zacząć popadać w ruinę, czego dowodem jest próba ich wyremontowania przez ówczesnego dziedzica Piask, która wyrokiem Trybunału została zaniechana.

W roku 1756 dziedzicem Piask był Teodor Ludwik Suchodolski, syn Aleksandra i Ludwika (L. Świetlicki 2000, s. 21). On to w 1783 roku rozpoczyna wznoszenie nowego kościoła kalwińskiego. Jego budowę zakończono w 1785 roku, o czym świadczy data znajdująca się na fasadzie zrujnowanej już świątyni usytuowanej na Górze „Kościelec” (A. Cebulak 1983, s. 28; ryc. 92). Nabożeństwa w tym zborze odprawiane były do 1849 roku, chociaż już od roku 1819, po śmierci ostatniego kaznodziei, nie odbywały się one regularnie (A. Rekwirewicz 1912, s. 4).

Wiele ważnych informacji na temat prawdopodobnego zagospodarowania wzgórza zamkowego podaje A. Rekwirewicz. Autor, w swojej pracy z początków XX w. pisał: *Pół wiorsty szosą ku Chełmowi dochodzimy do młyna, od którego wciąż musimy się kierować na zachód. Zaraz za młynem na pagórku spostrzegamy masę kamieni i cegieł. Jeszcze za naszej pamięci na tem miejscu był ogród owocowy, wśród którego były jakieś mury ze śladami sklepień i piwnicami. W tem miejscu – jak mniemam – były właśnie szkoły ariańskie i stał ich kościół. O kilkadziesiąt kroków dalej stajemy przed zwaliskami zamku, który tak Orzechowscy jak i Suchodolscy zamieszkiwali* (A. Rekwirewicz 1912, s. 4-5).

Z opisu tego wynika, że dawny dwór – a właściwie zamek – dziedziców Piaseckich był usytuowany na wzgórzu, znajdującym się po północnej stronie głównej doliny rzeki Sierotki. Powstała więc sytuacja często spotykana w XVI-XVII w., kiedy rezydencja właścicieli miasta pozostaje na uboczu organizmu miejskiego, chociaż w niewielkiej od niego odległości. Niestety brak jest informacji na temat wyglądu najstarszego dworu. Można jednak przypuszczać, że była to budowla o charakterze obronnym, o czym świadczą mogą liczne wzmianki w źródłach historycznych, w których stosowany jest termin „zamek”, ale także szczególne podkreślenie grubości i solidności murów owego obiektu (A. Cebulak 1983, s. 41, 49).

A. Rekwirewicz opisuje również stan zachowania dworu oraz dalsze jego losy: *...była to budowla rozmiarami niezbyt wielka i nie obronna, ale za to silnie zbudowana, co świadczą pozostałe ściany prawie trzyłokciowej grubości. Potężne widać niegdyś piwnice dziś prawie wszystkie zawalone. W jednym miejscu z pod kupy gruzu widać posadzkę ceglana; była tu zapewne kuchnia lub łaźnia albo śpiżarnia [...]. Zamek ten jeszcze około roku 1830 był w części zamieszkałym, później piwnice jego były użyte na lodownię, wreszcie zaczęto go burzyć, by z materiału wybudować owczarnię, stojącą*

naprzeciw zwalisk, na drugiej stronie rzeki. Znajdywane nieopodal ułamki zielonych kafli, pochodzących według orzeczenia znawców, z XVI wieku – stwierdzają, że i zamek wtenczas zbudowanym został (A. Rekwirewicz 1912, s. 5).

Z podanych w pracy A. Rekwirewicza informacji można również odczytać, że niedaleko zamku znajdował się kościół luterański, po którym pozostał jedynie kawał dosyć grubej ściany oraz zapadliska, które świadczą, że pod kościołem chowano zmarłych. Jak wspomina autor, kościół ten istniał od 1650 roku, a nabożeństwa odprawiane były w nim do 1785 roku, kiedy to zbudowano i wykończono świątynię w Lublinie. Piasecki zbór luterański, podobnie jak dwór rozebrano, a materiał z niego wykorzystano na budowę owczarni lub innych założeń gospodarczych folwarku (A. Rekwirewicz 1912, s. 4-5).

Dalej, dowiadujemy się, że na zachód od kościoła luterańskiego prawdopodobnie stał dom proboszcza kalwińskiego oraz, że o jakie 40 kroków dalej rozciąga się młody lasek brzoźowy, za którym widnieją zwaliska kościoła kalwińskiego. Lasek ten zasiany w znacznej części na dawnym cmentarzu ariańsko-kalwińsko-luterańskim. (A. Rekwirewicz 1912, s. 5). Kościół kalwiński, o którym wspomina autor jest jedynym obiektem, który w stanie ruiny zachował się do czasów obecnych. Został on wzniesiony w latach 1783-1785 przez Teodora Suchodolskiego, ówczesnego dziedzica Piask, natomiast nabożeństwa odprawiane były w nim do 1849 r. (ryc. 8).

Jak podaje L. Świetlicki, lasek brzoźowy, który rósł wokół dzisiejszych ruin zboru kalwińskiego, w okresie II wojny światowej został doszczętnie wytrzebiony, a na jego miejsce władze gminne i młodzież zasadziły w latach pięćdziesiątych las sosnowy. Przykrywa on dawny cmentarz ariański, kalwiński i luterański (L. Świetlicki 2000, s. 22).

Dodatkowym źródłem informacji na temat zabudowań, które prawdopodobnie znajdowały się na terenie wzgórza zamkowego jest *Inwentarz* z 23 kwietnia 1758 roku oraz *Lustracja* z 8-9 grudnia 1804 roku, których fragmenty zostały dołączone w postaci aneksów do pracy A. Cebulaka. Z analizy treści *Inwentarza* sporządzonego w 1758 roku wynika, iż niedaleko dworu Suchodolskich na placu zaczynającym się od sadu Dziedzica i graniczącym z drogą idącą z dworu do Kembłowa z jednej strony, z drugiej ze stawem... znajdował się dom kaznodziei ewangelickiego (A. Cebulak 1983, s. 47, 83). Natomiast *Lustracja* z 1804 roku wymienia kościół kalwiński, wzniesiony w 1785 roku, kościół luterański, który ówczesnie służył proboszczowi ewangelickiemu za mieszkanie oraz szereg istniejących wtedy zabudowań gospodarczych i administra-

cyjnych takich jak: drewniana kancelaria parafialna, murowana biblioteka parafialna, dom drewniany dla służby, szopa drewniana, stajnia i chlew (A. Cebulak 1983, s. 48-49, 85-87).

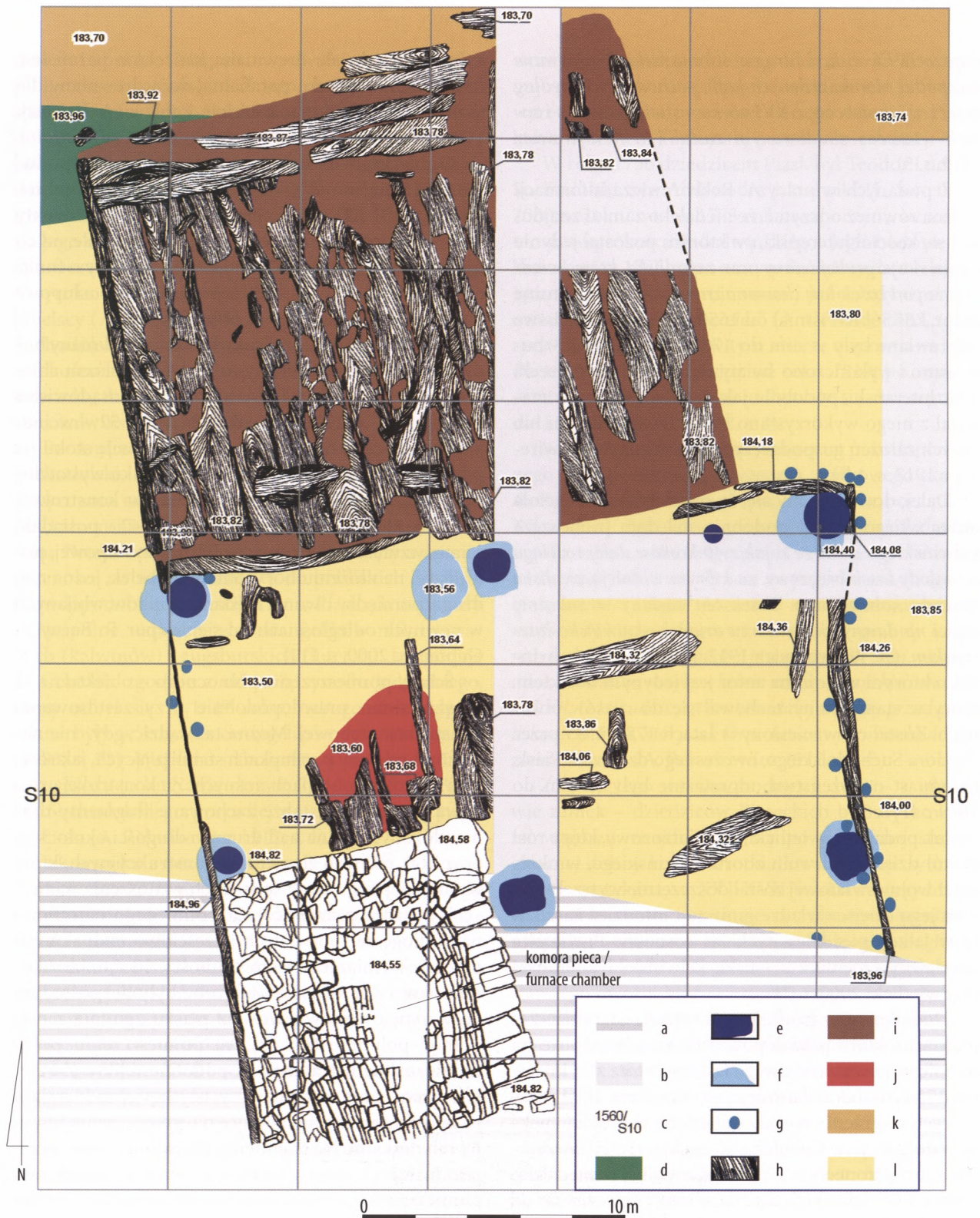
Na badanym obszarze zarejestrowano występowanie poziomu humusu, który zawierał zabytki o chronologii XVII-XIX wiecznej. Odkryto również obiekty archeologiczne, które mieszczą się w przedziale, od co najmniej XVIII w. do XIX stulecia. Są to: jamy o funkcji gospodarczej (39 obiektów), dołki posłupowe (19 obiektów) oraz rowy (5 obiektów).

W XIX w. wzniesiono i użytkowano drewniany budynek dwuizbowy (obiekty nr 32 i 42) z piecem chlebowym (ryc. 3). Całe założenie zostało posadowione w wykopie – określonym jako obiekt nr 52 – wcinającym się w nieznaczną, lokalną kulminację stoku na poziomie 183,70 m n.p.m. Ściany budynku wystawiono przy zastosowaniu dwóch rodzajów konstrukcji. Pomieszczenie południowe – obiekt nr 42 – posiadało ściany wzniesione w konstrukcji międzysłupowej, polegającej na ułożeniu horyzontalnym belek, jedna nad drugą, pomiędzy dwoma rzędami słupków, wbijanych w pewnych odległościach od siebie (por. R. Barnycz-Gupieniec 2000, s. 117).

Ściany pomieszczenia północnego – obiektu nr 32 – wzniesiono prawdopodobnie przy zastosowaniu konstrukcji zrębowej. Można tak sądzić, gdyż nie natrafiono na ślady po słupkach stabilizujących, jak również na dołki po słupach nośnych. Za konstrukcją zrębową przemawiają także zachowane fragmenty dranic ułożonych jedna nad drugą, o długości około 3 m, oraz brak różnych elementów konstrukcyjnych, które występują przy innych sposobach wznoszenia ścian.

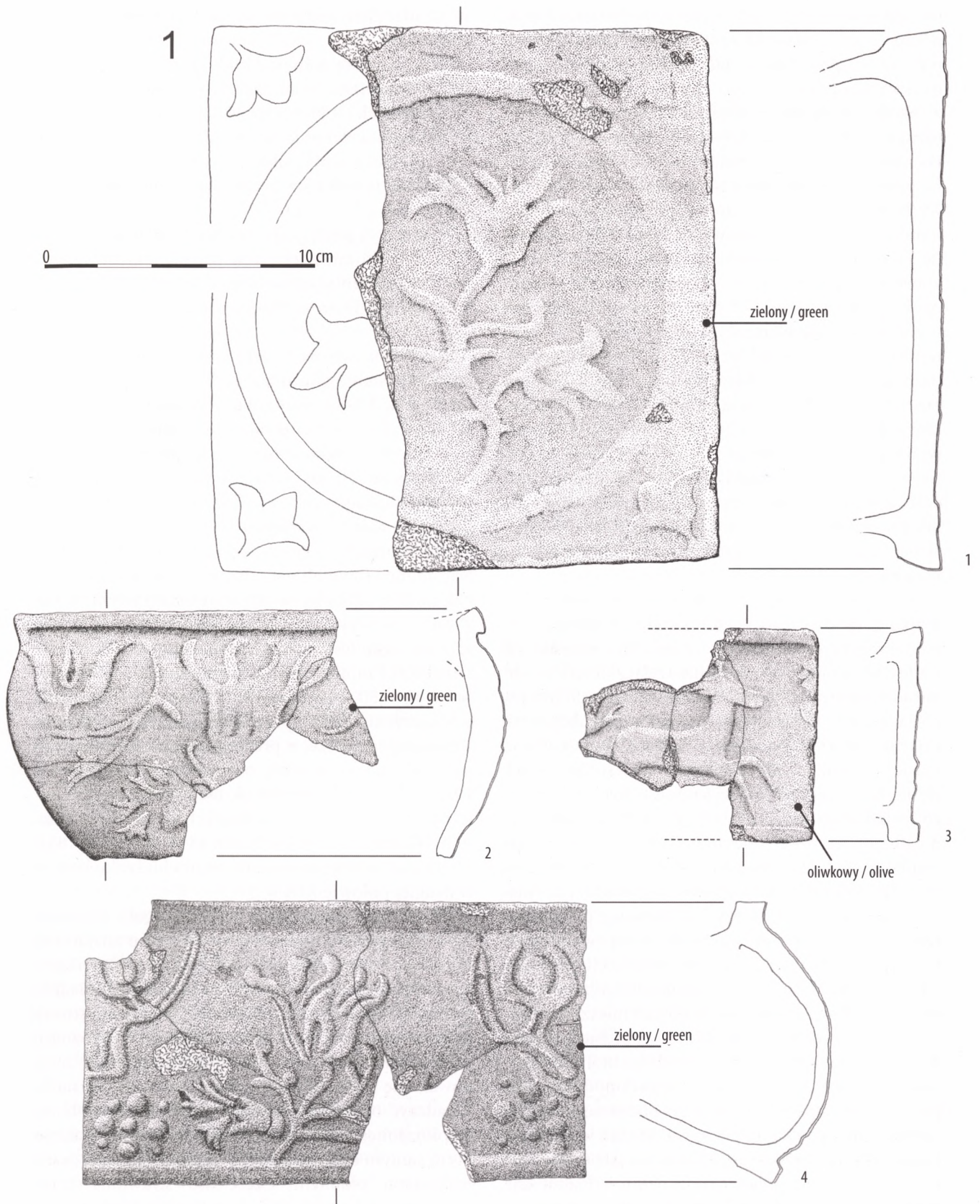
Wewnątrz pomieszczenia północnego natrafiono na podłogę ze zbutwiałych i częściowo nadpalonych desek o wymiarach: 4 cm grubości, 30 cm szerokości i około 3 m długości. Ułożone były bezpośrednio na warstwie wyrównawczej z piasku zgodnie z osią północ-południe (ryc. 3). W pomieszczeniu południowym nie natrafiono na podobne relikty. Zarejestrowano natomiast poziomy użytkowe, zawierające pasma organiczne, świadczące o wymoszczeniu faszyną lub deskami. Na fragmenty desek oraz belek przypominających legary, natrafiono w części środkowej pomieszczenia, co pozwala przypuszczać, że i w tym pomieszczeniu, przynajmniej w pewnej jego części, występowała drewniana podłoga, ułożona na warstwie faszyny i belek.

Niewątpliwie, najważniejszym znaleziskiem, pozwalającym określić funkcję założenia, było odkrycie reliktyw pieca gospodarczego, prawdopodobnie chlebowego. Wybudowano go w południowo-zachodniej części odsłoniętego założenia, przy zachodniej ścia-



Ryc. 3. Piaski, pow. świdnicki, stan. 12. Poziom odkrycia podłogi i ścian w obiektach 32 i 42. Legenda: a – teren poza zasięgiem inwestycji; b – „świadki”; c – współrzędne siatki arowej; d – obiekt starszy; e – reliktory słupów podtrzymujących zadaszenie; f – wypełniska dołów postłupowych; g – paliki konstrukcji międzysłupowej; h – zachowane deski podłogi i ścian; i – warstwa wyrównawcza pod podłogą; j – warstwa związana z użytkowaniem pieca; k – poziom podglebia; l – podłoże geologiczne (piasek calcowy). Rys. R. Niedźwiadek.

Fig. 3. Piaski, Świdnik district, site 12. Lev-el of the floor and walls uncovered in features 32 and 42. Key: a – area outside the range of the planned construction work; b – unexcavated fragments of the site; c – coordinates of the are net; d – older feature; e – remains of posts supporting the roof; f – fills of postholes; g – pickets in the structure between the posts; h – well-preserved boards from the floor and walls; i – leveling layer under the floor; j – layer connected with the use of a furnace; k – level of subsoil; l – geological substratum (undisturbed soil sand). Drawn by R. Niedźwiadek.



Ryc. 4. Piaski, pow. świdnicki, stan. 12. Wybrane fragmenty XVII-wiecznych kafli piecowych. Rys. Z. Jeliński.

Fig. 4. Piaski, Świdnik district, site 12. Selected fragments of 17th century furnace tiles. Drawn by Z. Jeliński.

nie, otworem wsadowym zwróconym w stronę północną (ryc. 3). Niewykluczone, że piec nie wychodził poza obręb południowo-zachodniego narożnika pomieszczenia południowego obiektu nr 42. Składał się z cokołu zbudowanego z cegieł i ciosów wapiennych różnej wielkości oraz kopuły wzniesionej z cegieł. Po zachodniej stronie znajdowały się reliktury związane prawdopodobnie z konstrukcją kanałów kominowych (ryc. 4). Zastosowany różnorodny budulec spójono gliną. Materiał budowlany, z którego wzniesiono piec, pochodził z rozbiórki bliżej nieokreślonych konstrukcji murowanych. W warstwie nr 78 związanej z destrukcją pieca – być może części kominowej – znajdowały się elementy architektoniczne w stylu renesansowym. Niewykluczone, że destrukty pochodzące z ruin zamku wykorzystano wtórnie do budowy pieca. Za taką interpretacją przemawia przede wszystkim rodzaj budulca oraz sposób jego obróbki. Niemal wszystkie bloki wapienne były przycięte dość starannie w regularne prostopadłości. Trudno przypuszczać, aby budowniczowie zadali sobie tyle trudu dla tak precyzyjnego przygotowania surowca do wzniesienia założenia gospodarczego, zlokalizowanego na uboczu.

Odkryte założenie pełniło zapewne funkcje budynku gospodarczego, w którym najważniejszym elementem był piec (chlebowy?). Zarówno ów obiekt, jak i budynek, miały przeznaczenie wyłącznie użytkitarne. Świadczy o tym brak licowania zewnętrznych murów pieca, a także zastosowanie prostej konstrukcji ścian i dachu, umożliwiające postawienie w dość szybkim czasie budynku, bez pomocy wykwalifikowanych cieśli. Konstrukcja międzysłupowa była nietrwała, co świadczy o nie przykładaniu zbyt wielkiej wagi do długowieczności budynku. Taka postawa mogła wynikać, nie tyle ze statusu społecznego fundatorów, co raczej z funkcji samego obiektu, w którym znajdował się piec gospodarczy. Użytkowanie pieca stwarzało zagrożenie pożarowe. Miało to zapewne wpływ na wybór nietrwałej i prostej konstrukcji budynku, a także na lokalizację założenia gospodarczego, które musiało być oddalone od zabudowań mieszkalnych.

Podczas badań nie natrafiono w obrębie budynku na piec kuchenny, ani na inne ślady, które wskazywałyby na funkcję mieszkalną. Prawdopodobnie oba pomieszczenia pełniły funkcje gospodarcze, związane z procesem wypiekania pieczywa. Można je podzielić na „izbę białą” – obiekt nr 32, oraz na „izbę czarną” – obiekt nr 42. Choć budynek mógł pełnić jedną funkcję, mimo że był dwuizbowy, to ten fakt oraz zastosowanie dwóch różnych konstrukcji do jego wzniesienia, nakazuje mówić o dwóch etapach jego wznoszenia – najpierw powstał obiekt nr 42, następnie – obiekt

nr 32. Idąc dalej możemy wyróżnić bardziej szczegółowe etapy:

1. wykopanie dołu pod budynek – obiekt nr 52;
2. wystawienie zadaszenia wspartego na słupach nośnych – obiekty nr 74, 77, 79, 80, 81, 83;
3. budowa ścian o konstrukcji międzysłupowej pomieszczenia południowego – wbicie palików obiekty nr 84 a-z, oraz ułożenie poziomych drenażi;
4. budowa pieca gospodarczego (chlebowego?);
5. dobudowanie ścian o konstrukcji zrębowej pomieszczenia północnego;
6. położenie drewnianej podłogi.

Data wystawienia budynku nie jest znana. W spisach inwentarza zboru protestanckiego, przeprowadzonego w 1758 i 1804 roku, pośród wymienionych zabudowań nie odnotowano budynku gospodarczego z piecem (chlebowym?). Na tej podstawie można przypuszczać, że odkryte założenie powstało po 1804 roku. Na uwagę zasługuje fakt, że piec zbudowano z cegieł i ciosów wapiennych pochodzących z rozbiórki reprezentacyjnych konstrukcji murowanych. Natrafiono również na elementy architektoniczne najprawdopodobniej w stylu renesansowym, które zostały wykorzystane wtórnie do budowy pieca gospodarczego. Jeśli założymy, że budulec pochodzi z rozbiórki zamku, to należy przyjąć, iż piec wzniesiono po 1830 roku. Do tej daty odnosi się informacja o opuszczeniu zamku przez ostatnich właścicieli i postępującej rozbiórce, z przeznaczeniem pozyskanego materiału na wzniesienie owczarni (A. Rekwirewicz 1912, s. 5). Z późniejszym okresem związane są znaleziska dwóch monet, znajdujących się obrębie obiektu nr 42, emitowanych w latach 1817-1841 oraz 1851. Mogą one świadczyć o użytkowaniu budynku jeszcze w drugiej połowie XIX w.

Kres eksploatacji pieca (chlebowego?) związany był z pożarem budynku, w którym się on znajdował. Wykluczyć należy całkowite spalenie drewnianej konstrukcji, ponieważ natrafiono na miejsca bez śladów pożogi. Podłoga z desek obiektu nr 32 tylko od strony wnętrza pomieszczenia była zwęglona. W narożniku południowo-wschodnim tego pomieszczenia znajdowała się zbutwiała konstrukcja podłogi, co może świadczyć o przechowywaniu w tym miejscu bliżej nieokreślonej substancji, która nie uległa spaleniowi i tym samym ochroniła konstrukcję drewnianą przed działaniem płomieni. Częściowo strawiona przez ogień również została ściana zachodnia. Wewnętrzna, zachowana, powierzchnia była zwęglona, natomiast zewnętrzna – zbutwiała. Obserwacja nawarstwień i układu reliktów konstrukcji ścian, pozwala stwier-

dzić, iż dalsza destrukcja budynku po pożarze zachodziła samoistnie, przez dłuższy czas. Uszkodzona konstrukcja ścian nie wytrzymała naporu ziemi, która wdarła się do wewnątrz założenia z kierunku wschodniego i południowego. Cztery warstwy ukazują kolejne etapy zasypywania i zamulania obiektu nr 32 i 42, inna jest związana z destrukcją pieca.

Prawdopodobnie w okresie funkcjonowania budynku gospodarczego (obiekty nr 32 i 42) zdeponowano warstwę niwelacyjną, która wyrównywała i stabilizowała przylegający do niego teren. Nawarstwienie to zawierało destrukty konstrukcji murywanych, pochodzących z rozbiórki zabudowań przykościelnych i świątyni luterańskiej lub z ruin zamku. Wraz z gruzem przetransportowano bardzo dużą ilość zabytków, m.in. fragmenty ceramiki artystycznej i kafli piecowych, datowanych na XVII-XIX w., które pośrednio świadczą o fazach użytkowania i rozwoju dworu piaseckiego wraz z założeniami sakralnymi.

Podczas wykopalisk, na stanowisku nr 12 w Piaskach, natrafiono jedynie na trzy zabytki pochodzące z XVI w. Fragmenty ceramiki z XVII w. stanowiły 14,51% (692 sztuki) wszystkich pozyskanych zabytków. Szerzej datowana grupa, o chronologii odnoszącej się do XVII-XVIII stulecia stanowi 9,71% (463 egzemplarze). Najliczniejszy zbiór materiału zabytkowego, bo aż 59,03% ogółu (2815 sztuk), pochodził z XVIII w. W dalszej kolejności znajdują się zabytki z przedziału XVIII-XIX w. – 2,32% (111 egzemplarzy), oraz z XIX stulecia – 6,92% (330 fragmentów). Przełom XIX/XX w. reprezentowały zabytki w niewielkiej już liczbie – 0,33% (16 fragmentów).

Wśród wszystkich pozyskanych zabytków ceramicznych – 13,11% (545 egzemplarzy) stanowiły ułamki kafli piecowych. Wydobyte fragmenty kafli w większości zdobione były ornamentem reliefowym i pokryte różnokolorową glazurą o następujących kolorach: jasnozielonym, zielonym, ciemnozielonym, oliwkowym, białym z niebieskim, białym z granatowym i żółtym. Spośród motywów zdobniczych występował przede wszystkim ornament w postaci stylizowanych wici roślinnych (ryc. 4), ornament kontynuacyjny skomponowany z motywów kwiatowych i wstęg, ornament geometryczny oraz zoomorficzny (ryc. 4).

Interesującym znaleziskiem są fragmenty kafli pokryte zieloną glazurą z wizerunkiem orła, nad którym znajdują się dwa aniołki trzymające zamkniętą koronę (ryc. 5). Kafle o takiej dekoracji znaleziono w wielu punktach Lublina (por. A. Rozwałka, R. Niedźwiadek 1999, s. 228, ryc. 8; A. Hunicz 2004, s. 91-92, ryc. 15; R. Niedźwiadek 2007, s. 98, ryc. 19). Występowanie aniołów w charakterze trzymaczy było konsekwencją

trwania średniowiecznej doktryny o boskim pochodzeniu władzy. Kafle z tego typu dekoracją można datować na koniec XVII lub początek XVIII w. (A. Hunicz 2004, s. 93).

Tak liczne znaleziska kafli pośrednio poświadczają funkcjonowanie na stanowisku nr 12 budynków z piecami kafłowymi, których fundatorami mogła być tylko zamożna część ówczesnego społeczeństwa.

Wśród 3608 fragmentów naczyń ceramicznych wydobytych na stanowisku, 329 egzemplarzy można zakwalifikować do tzw. ceramiki artystycznej. W jej obrębie wyróżnić można fragmenty naczyń półmajolikowych – 294, co stanowi 8,14% wszystkich fragmentów naczyń glinianych; ceramikę fajansową – 26 sztuk (0,72%), 5 ułamków porcelany (0,13%) oraz 4 fragmenty naczyń kamionkowych (0,11%).

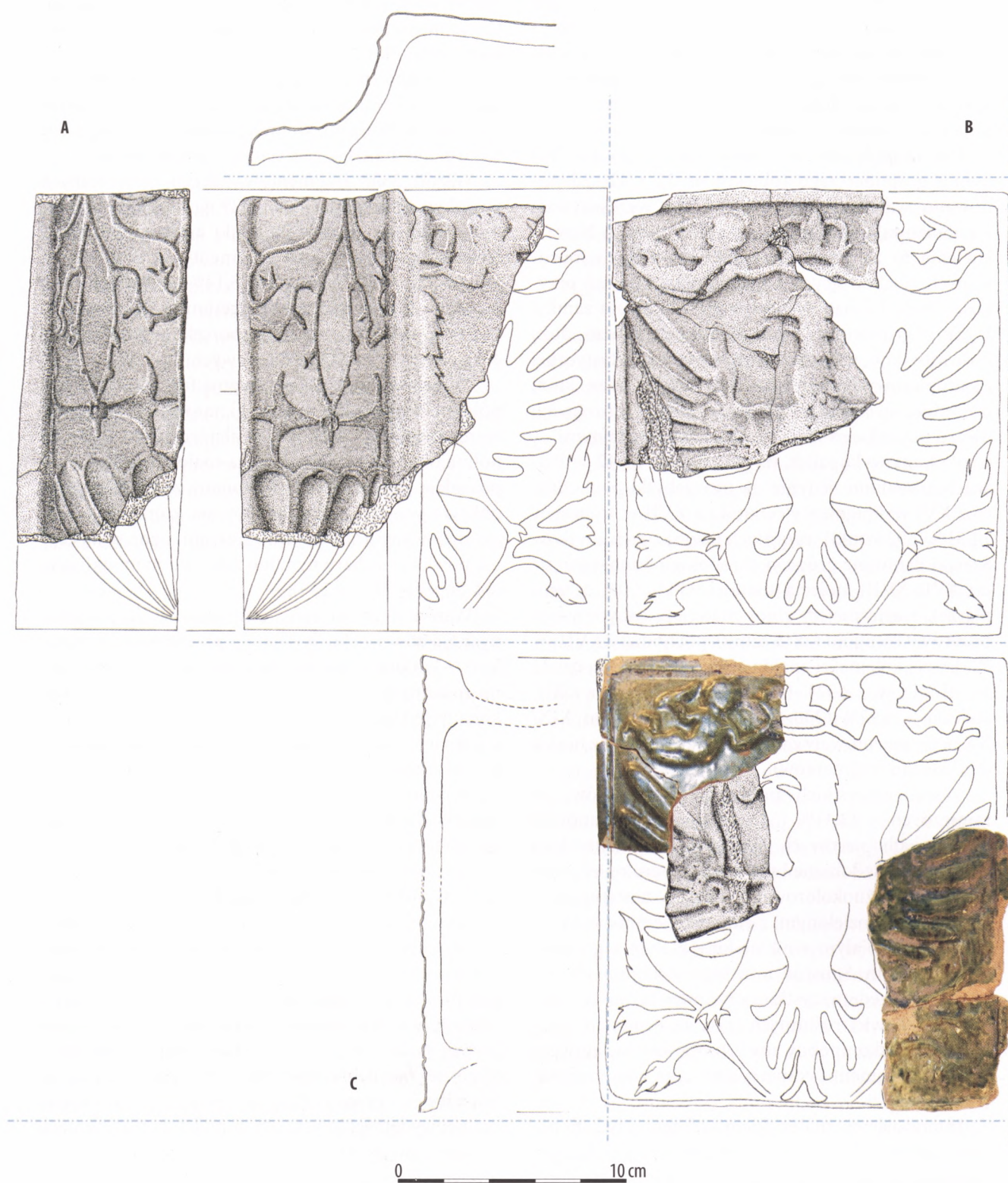
Na szczególną uwagę zasługują fragmenty naczyń półmajolikowych, które z uwagi na swą dekoracyjność wyróżniają się wśród pozostałej ceramiki. Wyroby półmajolikowe (inaczej mezza-majoliki, półfajanse) posiadają ciemny czerep wykonany ze zwykłej gliny, pokryty warstwą białej angoby, na której wykonuje się malowany kolorowymi glinkami wzór, a następnie powleka bezbarwnym lub zabarwionym szkliwem (M. Supryn 1975, s. 239).

Wśród form naczyń półmajolikowych, pozyskanych na stanowisku, występują przede wszystkim talerze zdobione ornamentem roślinnym i geometryczno-roślinnym (ryc. 6). Ornament na naczyniach wykonany jest głównie w kolorze brązowym (ciemnym i jasnym), różnych odcieniach zieleni, jak również pomarańczowym czy wiśniowym.

Występowanie ceramiki artystycznej na stanowisku świadczyć może o stosowaniu na tym terenie bogatego asortymentu ceramiki stołowej.

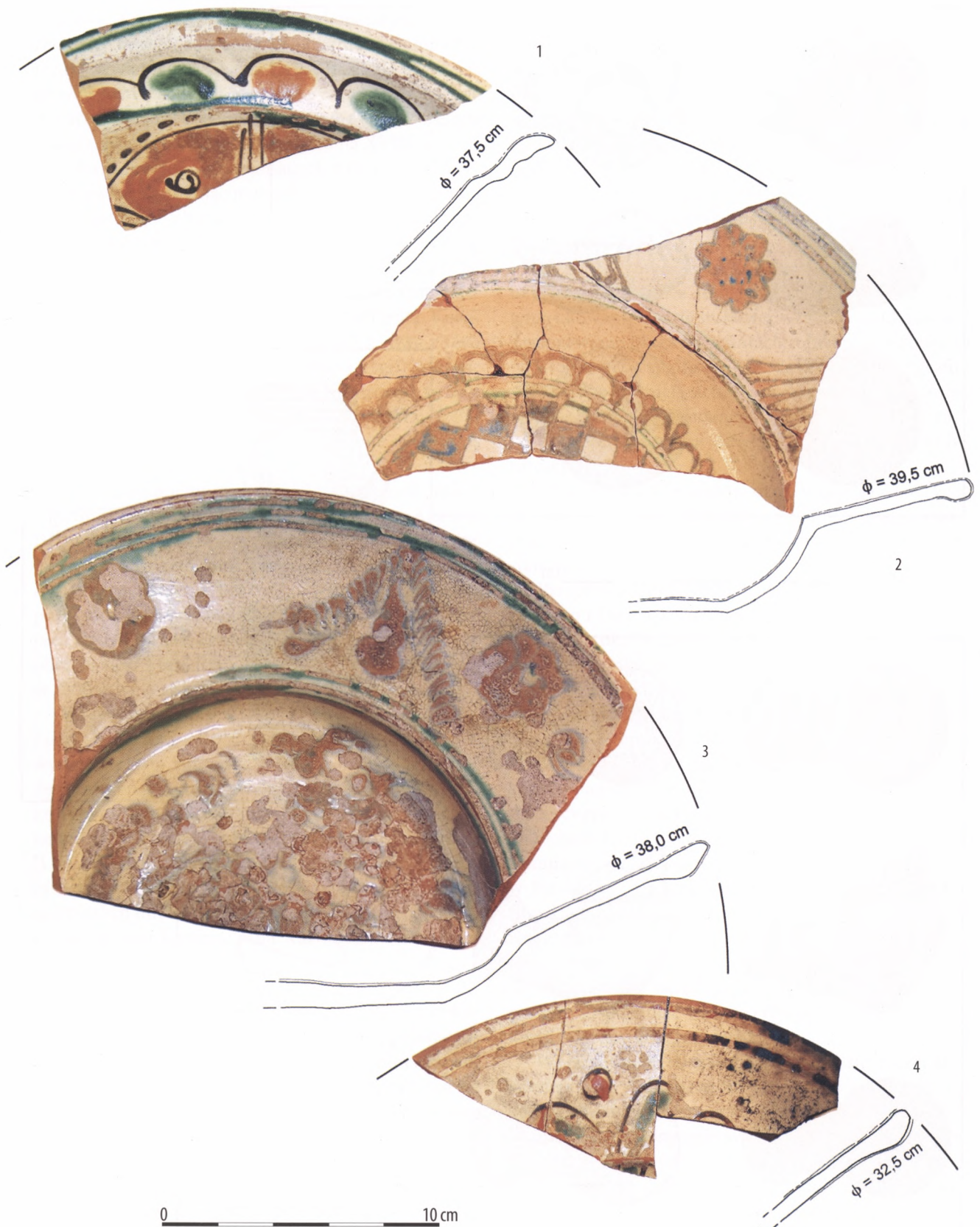
Spośród wszystkich fragmentów naczyń glinianych wyróżniają się naczynia, które posiadają zdobienia w postaci ornamentów rytych, różnokolorowej glazury czy wyświecaną powierzchnię. Najczęściej używane kolory glazur to różne odcienie brązu, zieleni, żółci, miodowego. Często spotykany motyw zdobniczy na naczyniach glazurowanych to ornament „rybiej łuski” czy „kratki romboidalnej”, występujący w górnej partii brzuśca (pod wylewem), w połączeniu z liniami rytymi opasującymi naczynie w maksymalnej wyđętości brzuśca. Natomiast na fragmentach ceramiki siwej występuje zdobienie naczyń w postaci wyświeconych (polerowanych), falistych, pionowych czy ukośnych linii.

Wśród grupy wyrobów ceramicznych na wyróżnienie zasługują trzy fragmenty fajek glinianych (ryc. 7). Jeden z nich został wykonany z białej glinki kaolinowej i pokryty zieloną glazurą. Zabytek ten pochodzi



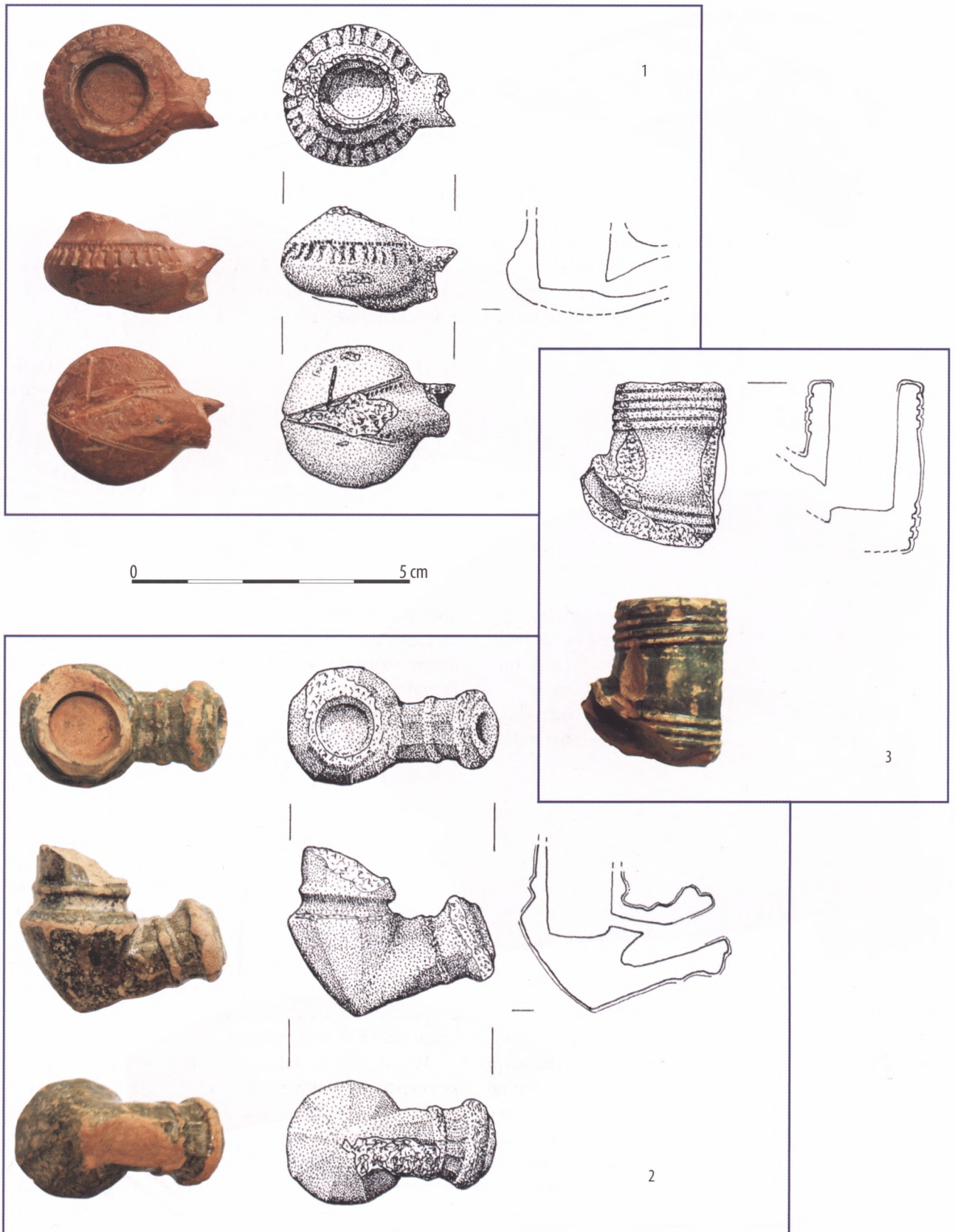
Ryc. 5. Piaski, pow. świdnicki, stan. 12. Rekonstrukcja motywu zdobniczego XVII-wiecznych kafli piecowych: A – kafel narożny; B, C – kafle wypełniające środkowe. Rys. R. Niedźwiadek.

Fig. 5. Piaski, Świdnik district, site 12. Reconstructed ornament of 17th century furnace tiles: A – corner tile; B, C – middle tiles. Drawn by R. Niedźwiadek.



Ryc. 6. Piaski, pow. świdnicki, stan. 12. Wybrane fragmenty talerzy półmajolikowych z XVII i XVIII w. Rys. R. Niedźwiadek.

Fig. 6. Piaski, Świdnik district, site 12. Selected fragments of mezza-maiolica plates from the 17th and 18th centuries. Drawn by R. Niedźwiadek.



Ryc. 7. Piaski, pow. świdnicki, stan. 12. Wybrane fragmenty fajek glinianych z XVII i XVIII w. Rys. R. Niedźwiadek.

Fig. 7. Piaski, Świdnik district, site 12. Selected fragments of clay pipes from the 17th and 18th centuries. Drawn by R. Niedźwiadek.

z XVII w. Kolejna główka fajki wykonana jest z gliny żelazistej bogato zdobiona ornamentem stempelkowym – wydatowana została na XVII-XVIII w. Trzecia główka fajki pochodzi z obiektu nr 42. Zabytek ten został wykonany z gliny żelazistej i pokryty zieloną glazurą. Jego chronologię określono na XVIII w.

Spośród wyrobów wykonanych z metali na szczególną uwagę zasługują znaleziska numizmatów. Na terenie badanego obszaru pozyskano 17 sztuk monet. W większości są to monety Jana Kazimierza – szelągi koronne i litewskie, tzw. boratynki, pochodzące z lat sześćdziesiątych XVII w. (12 sztuk). Najstarszą znalezioną monetą jest szeląg koronny z 1660 roku. Kolejnymi są szelągi litewskie – jeden z 1663 r. i dwa z 1665 i 1666 r. Ponadto znaleziono dwa szelągi koronne z 1664 r. Pozostałe boratynki Jana Kazimierza to dwa blankiety datowane na lata 1659-1668 oraz trzy szelągi, z uwagi na nieczytelną datę, określone ogólnie na lata sześćdziesiąte XVII w.

Oprócz wymienionych powyżej boratynek, na badanym obszarze znaleziono również szeląg Augusta III z nieczytelną datą – wykazuje cechy monety bitej przed 1755 rokiem, oraz półgrosz Stanisława Augusta Poniatowskiego z 1767 roku. Najmłodszą monetą pozyskaną w trakcie badań wykopaliskowych jest trojak z lat 1817-1841. Znaleziono również dwie monety obce: krajcar Franciszka II, króla Austro-Węgier, bity w 1800 roku oraz rosyjską kopiejkę z 1851 roku.

Wszystkie monety zostały wydobyte w zachodniej części badanego obszaru. Większość numizmatów występowała w humusie współczesnym i warstwie destrukcyjnej. Ponadto, szeląg Augusta III został odkryty w obiekcie 32, w warstwie z podłogą drewnianą, natomiast – trojak z lat 1817-1841, krajcar Franciszka II oraz kopiejka rosyjska – w obiekcie 42. Również w zachodniej części rozpoznanego pasa stanowiska, w zasypiskach nowożytnych jam gospodarczych, odkryto dwa szelągi koronne Jana Kazimierza z lat sześćdziesiątych XVII w.

Faza VI odnosi się do użytkowania wzgórza zamkowego w okresie XX w. W tym czasie przeprowadzono działania destrukcyjne na znacznej powierzchni stanowiska. Prawdopodobnie jeszcze na początku lat pięćdziesiątych XX w. dzisiejsze wzgórze zamkowe wraz z tak zwaną „Górą Kościelec”, na której znajdują się ruiny kościoła kalwińskiego, tworzyły jedną formę terenową. W następnych dziesięcioleciach obszar na wschód od „Kościeca” ulegał przekształceniom – a dokładniej mówiąc zniszczeniom – dokonany przez człowieka. Przykładem na to jest mapa topograficzna w skali 1: 10 000, sporządzona w latach sześćdziesiątych ubiegłego wieku, gdzie na wschód od „Góry

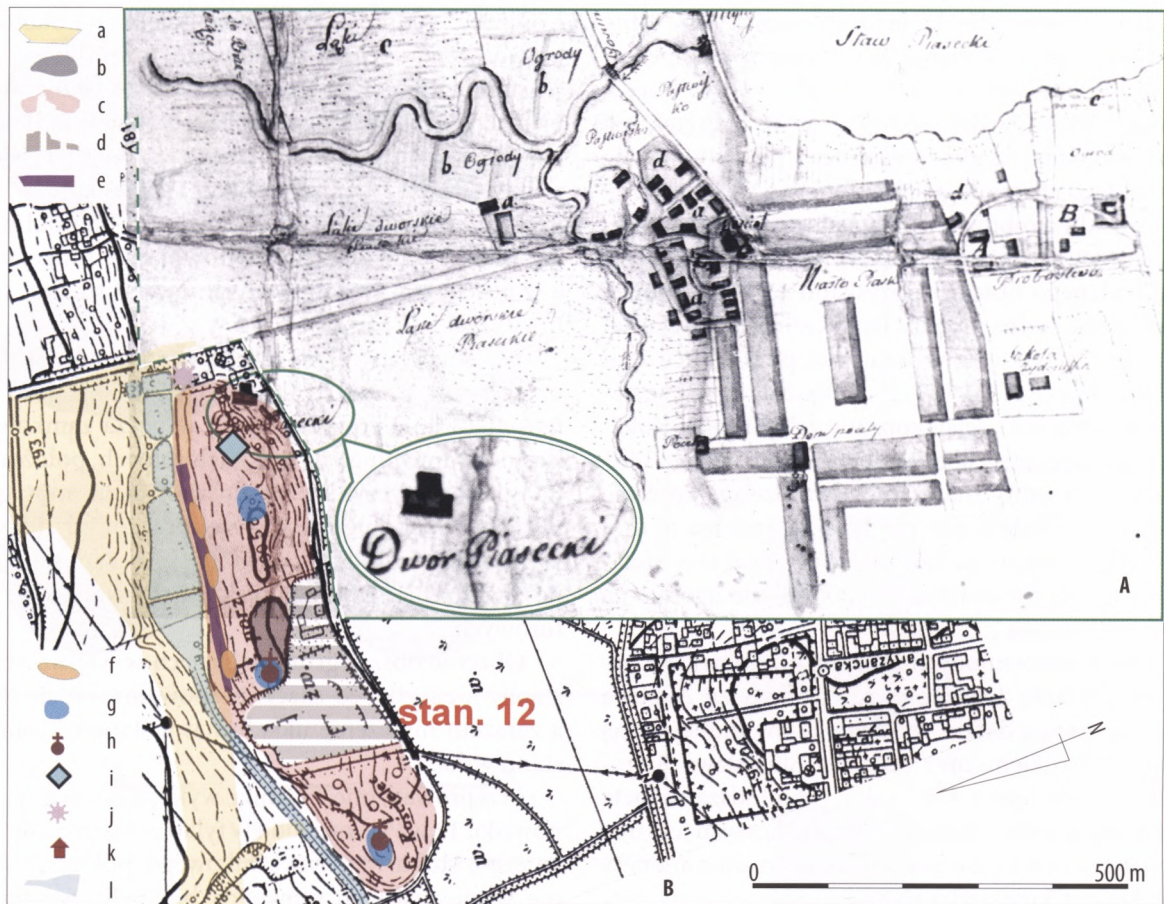
Kościelec” widnieje żwirownia. Zająła ona około 1/4 powierzchni wzgórza zamkowego, w środkowej części stanowiska archeologicznego. Wraz z wybieraniem piasku, przeznaczonego na cele budowlane, bezpowrotnie zlikwidowano nawarstwienia kulturowe oraz relikty historycznej zabudowy. Wzniesienie w tym miejscu zniwelowano aż do poziomu dna doliny, to jest około 10 m. Obecnie żwirownia nie funkcjonuje, a w powstałym wyrobisku usytuowano stadion sportowy (ryc. 1, 2, 8).

W omawianym okresie teren stanowiska był użytkowany również rolniczo, co spowodowało zintensyfikowanie erozji stokowej wzgórza zamkowego. Zastosowanie pługa na gruntach rolnych, położonych na stoku, przyczyniło się do destrukcji stratygrafii stanowiska. W miejscach wyżej położonych, głównie w zachodniej części badanego obszaru, zaobserwowano zniszczenia stropów obiektów i nawarstwień kulturowych.

Obecnie obszar gruntów ornych w większości zastąpiły nieużytki, co znacznie spowalnia erozję stoku, a zarazem niszczenie układu nawarstwień w obrębie stanowiska.

Przeprowadzone badania wykopaliskowe na stanowisku 12 w Piaskach objęły tylko północną, niewielką część stoku wzgórza zamkowego, położoną skrajnie w stosunku do głównych budowli tego terenu. Jednakże wyniki prac stały się inspiracją do poszukiwania szerszego kontekstu, łącznie z krytyczną analizą starszych opracowań i zamieszczonych tam przekazów pisanych oraz źródeł kartograficznych. W tym świetle pierwszorzędno znaczenia nabiera, w miarę precyzyjne, wskazanie lokalizacji siedziby rodów Orzechowskich i Suchodolskich, jako głównego i dominującego założenia w obrębie wzgórza zamkowego w Piaskach. Zaznaczyć należy jednocześnie, że było to najstarsze założenie murowane na omawianym terenie. Choć, tego typu dociekania nieco wykraczają poza program przeprowadzonych badań wykopaliskowych, wydaje się, że mogą mieć duże znaczenie dla przyszłych posunięć badawczych oraz sposobu i zakresu ochrony konserwatorskiej.

W niniejszym tekście przychyłono się raczej do koncepcji A. Rekwirewicza (1912, s. 5), który miał okazję dokonać „niemal wizji lokalnej” stanowiska i zamieścić obszerny opis swoich peregrynacji. Z tego zapisu wynika, że wszystkie zabudowania rezydencjonalne, sakralne oraz gospodarcze koncentrowały się na kulminacji wzniesienia, pośród zdziczałych drzew owocowych. Relacja ta pozostaje w zgodzie ze wcześniejszym *Inwentarzem* z 1758 r. oraz *Lustracją* z 1804 r., które także sytuują zabudowania pośród sadów, a to dworskich, a to protestanckich. Zgodnie z tymi opi-



Ryc. 8. Piaseki, pow. świdnicki, stan. 12. Lokalizacja: A – Mapa obrazująca stan probostwa Piaseckiego wraz z prebendą z 1799 r. (reprodukcja za A. Cebulak 1983, ryc. 5), na której zaznaczono lokalizację XVIII-wiecznego dworu/pałacu; B – powiększony fragment mapy topograficznej (arkusz 136.341 Kawęczyn, skala 1: 10 000; www.geoportal.gov.pl) z lokalizacją obiektów historycznych stanowiska (legenda – patrz ryc. 1).

Fig. 8. Piaseki, Świdnik district, site 12. Location: A – Map showing the Piaseki rectory with the prebend from 1799 (reprint after A. Cebulak 1983, Fig. 5), on which the location of the 18th century manor house/palace is marked; B – enlarged fragment of a topographic map (sheet 136.341 Kawęczyn, scale 1: 10 000; www.geoportal.gov.pl), with the location of the historical features of the site (Legend – see Fig 1).

sami przygotowano także prezentowane wyżej ryciny (ryc. 1, 8).

Bliższego poznania wymaga również historia cmentarzyska, położonego na zachodnim krańcu wzgórza zamkowego. Według cytowanego wyżej autora znajdowały się tam pochówki ariańskie, kalwińskie i luterańskie (A. Rekwirewicz 1912, s. 4). L. Świetlicki podaje liczbę 50 płyt nagrobnych, wykonanych z piaskowca i marmuru. Nad mogiłą Lubomirskiego miała widnieć data MDCC (L. Świetlicki 2000, s. 22). W oparciu o te dane można stwierdzić, że cmentarz funkcjonował przypuszczalnie już w 1700 roku, a jego użytkowanie rozpoczęto w latach 1627-1645, kiedy funkcjonował zbor ariński, lokalizowany na wschodnim krańcu wzgórza zamkowego. Po arianach, w 1645 roku, budynek świątyni mieli przejąć kalwini. Nie ma precyzyjnych danych, czy w 1649 roku kal-

wini poświęcili kościół poariański, czy też wybudowali nowy. Zakładając, że poświęcono nowopowstałą świątynię, zasadnym wydaje się poszukiwać jej na „Górze Kościelec”. Niewykluczone też, że lokalizacja kościoła ariańskiego, podana przez A. Rekwirewicza jest błędna. Dla wyjaśnienia tej kwestii niezbędne jest rozpatrzenie, na ile poprawne są informacje dotyczące cmentarza ariańsko-kalwińsko-luterańskiego zawarte w pracy A. Rekwirewicza – w miejscowej tradycji ustnej wyznanie kalwińskie i luterańskie było stosowane zamiennie (1912, s. 4). Jeśli był założony jeden, odizolowany cmentarz, to zastanawiające jest, czy przy kościołach też grzebano zmarłych? Można zadawać kolejne pytania, np. kogo i gdzie chowano (przy kościele czy na „Górze Kościelec”?) i co o tym decydowało? Wszystkie postawione pytania powinny znaleźć stosowne rozwiązanie w przyszłych opra-

cowaniach historyczno-konserwatorskich, a także w badaniach wykopaliskowych na wzgórzu zamkowym.

Do analizy pochówków z cmentarza na „Górze Kościelec” należałoby także włączyć dwa groby odsłonięte na stanowisku 8 w Kęłowie. Przypomnijmy,

że przy jednym z nich znalezione były monety Zygmunta III Wazy, z połyskiem mennicznym, emitowane w 1619 i 1622 roku (R. Niedźwiadek, J. Sim 2007). Daty zbliżają te groby do czasu funkcjonowania zbroń innowierczych, choć w opozycji pozostaje ich relacja przestrzenna.

Literatura

- Barnycz-Gupieniec Romana
2000 *Studia nad drewnianym budownictwem w średniowiecznej Polsce na tle porównawczym*. Łowicz.
- Cebulak Andrzej
1983 *Piaski koło Lublina. Studium historyczno-urbanistyczne*. Lublin (maszynopis w posiadaniu archiwum Wojewódzkiego Urzędu Ochrony Zabytków w Lublinie).
- Hunicz Andrzej
2004 *W cieniu muru obronnego*. W: Lublin przez wieki. Szkice z badań archeologicznych, red. E. Banasiewicz-Szykuła, A. Stachyra, B. Gosik-Tytuła. Lublin, s. 81-94. Skarby z Przeszości [6].
- Kondracki Jerzy
2002 *Geografia regionalna Polski*. Warszawa.
- Kuraś Stanisław
1983 *Słownik historyczno-geograficzny województwa lubelskiego w średniowieczu*. Warszawa. Dzieje Lubelszczyzny. Tom 3.
- Michalczyk Zdzisław, Wilgat Tadeusz
1988 *Stosunki wodne Lubelszczyzny*. Lublin.
- Niedźwiadek Rafał
2007 *Cztery zespoły kafli lubelskich z okresu od początku XVI do połowy XVII w.* W: Średniowiecze i nowożytnie kafle. Regionalizmy – Podobieństwa – Różnice, red. M. Dąbrowska, H. Karwowska. Białystok, s. 87-99.
- Niedźwiadek Rafał, Sim Jarosław
2007 *Katalog zabytków numizmatycznych pozyskanych podczas archeologicznych badań wykopaliskowych w pasie drogi krajowej S 12 (stanowisko nr 12/1 w Piaskach oraz stanowiska nr 7/18 i 8/19 w Piaskach Wielkich, gm. Piaski, pow. Świdnik, woj. lubelskie)*. Lublin (w druku).
- Rekwirewicz Adam
1912 *Opis miasteczka Piaski Luterskiemi zwanych*. Ziemia Lubelska, nr 354, s. 4-5 (mikrofilm w posiadaniu Wojewódzkiej Biblioteki Publicznej im. H. Łopacińskiego w Lublinie).
- Rospond Stanisław
1984 *Słownik etymologiczny miast i gmin PRL [Polskiej Rzeczypospolitej Ludowej]*. Wrocław.
- Rozwałka Andrzej
1997 *Lubelskie wzgórza staromiejskie w procesie formowania średniowiecznego miasta*. Lublin.
- Rozwałka Andrzej, Niedźwiadek Rafał
1999 *Dzieje ulicy Krakowskie Przedmieście w Lublinie w świetle analizy stratygrafii kulturowej*. Archeologia Polski Środkowowschodniej 4, s. 215-231.
- Supryn Maria
1975 *Półmajolikowa ceramika z Jarosławia*. Wiadomości Archeologiczne 40: 2, s. 239-264.
- Świetlicki Lucjan
2002 *Spojrzenie w przeszłość*. W: Piaski we wspomnieniach, red. L. Świetlicki. Piaski, s. 19-23.
- Turski Ryszard, Uziak Stanisław, Zawadzki Saturnin
1993 *Środowisko przyrodnicze Lubelszczyzny*. Gleby. Lublin.
- Zieliński Włodzimierz
1986 *Dokumentacja badań powierzchniowych obszaru AZP 79-84*. Lublin (maszynopis w posiadaniu archiwum Wojewódzkiego Urzędu Ochrony Zabytków w Lublinie).

Analysis of the spatial development of the castle hill in Piaski (site 12) in the light of archaeological excavations

/summary/

In the period between March and June 2004 salvage excavation work was carried out on the area of the planned service road No 4 along the ringroad of Piaski. The work covered the section within the planned construction work, running in the lower part of the northern slope of the castle hill, where during field walks (November 2003) were found the ruins of a historical building. The archaeological excavations covered the area of 60 ares.

Within the trenches were found 24 natural sediments and anthropogenic deposits, including a layer of historical hu-

mous, referred to as a cultural layer. The chronological horizon connected with the deposits was determined as the 17th-19th centuries. 84 archaeological features were also discovered in the area, in which 155 layers were distinguished. The features formed three clusters. The features in the eastern part of the area in question were identified as farm features from before the 19th century. The ones in the central part were domestic pits from before the end of the 19th century. In the western part was discovered the most numerous set of features which come from the 18th and 19th centuries as well as the remains of

a two-chamber farm building from the 19th century. The dating of the features was done on the basis of the artefacts found mainly in the covering up layers, determining only terminus post quem as well as on the position of a given feature in the stratification of the place. The excavations yielded 4,770 pieces of movable monuments, out of which 50.54% (2,411 pieces) came from the back-fills of the features while the remaining part, 49.46% (2,359 pieces) were found in the cultural layers. Most of the material was discovered in the western part of the investigated area.

The results of the archaeological excavations and the survey of the castle hill done as part of the AZP programme, as well as historical data point to six basic settlement stages for the extended site 12 in Piaski.

Stage I is Neolithic settlement. Stage II is connected with settlement from the Early Bronze Age. Stage III shows evidence of settlement from the Early Middle Ages, while stage IV – Late Middle Ages. Stage V refers to the period between the 16th and 19th centuries, when the castle hill was a place of residence of local sovereigns as well as objects of cult connected with reli-

gions other than Roman Catholicism. It is this period that the known historical sources and the discoveries of archaeological features and cultural layers refer to. Stage VI is connected with the history of the castle hill in the 20th century, when large sections of the present-day site were destroyed.

The archaeological excavations on site 12 have covered only the northern, small part of the slope of the hill, located furthest from the main buildings of this area. However, the results have inspired a search for a wider context, including a critical analysis of older works and written reports on the subject found in them as well as cartographic sources. In this light it is of paramount importance to determine precisely the location of the seat of the Orzechowski and Suchodolski families as the main and dominant architectural object within the area of the castle hill in Piaski. Although this kind of research would go beyond the scope of archaeological work conducted here, it seems that its results might be significant for future investigations as well as the choice of the method and scope of conservatory protection.

Mgr Rafał Niedźwiadek

Mgr Katarzyna Drewniak

Mgr Jacek Tkaczyk

„ARCHEE” – Badania i Nadzory Archeologiczne

Ul. Królewska 6 m.5C

20-109 Lublin

archee@plusnet.pl