

Florek, Marek

Trzy średniowieczne zabytki z Wereszczyna, pow. włodawski (Polesie Lubelskie)

Archeologia Polski Środkowowschodniej 10, 257-263

2008

Artykuł został zdigitalizowany i opracowany do udostępnienia w internecie przez **Muzeum Historii Polski** w ramach prac podejmowanych na rzecz zapewnienia otwartego, powszechnego i trwałego dostępu do polskiego dorobku naukowego i kulturalnego. Artykuł jest umieszczony w kolekcji cyfrowej bazhum.muzhp.pl, gromadzącej zawartość polskich czasopism humanistycznych i społecznych.

Tekst jest udostępniony do wykorzystania w ramach
dozwolonego użytku.

Trzy średniowieczne zabytki z Wereszczyna, pow. włodawski (Polesie Lubelskie)

Wereszczyn, leżący na Polesiu Lubelskim w dawnej Ziemi Chełmskiej wchodzącej w skład średniowiecznego księstwa halicko-włodzimierskiego, jest miejscowością o metryce sięgającej co najmniej XII w. Po raz pierwszy wymienia go *Latopis halicko-wołyński* pod rokiem 1204, kiedy to wraz m.in. z Uhruskiem, Kumowem i Stołpiem¹ dostał się rządzącemu wówczas we Włodzimierzu księciu Aleksandrowi (*Галицко-волынская летопись*, s. 188). Musiał zatem wówczas być znaczącą miejscowością, istniejącą od jakiegoś czasu, a więc powstała przynajmniej w końcu poprzedniego stulecia. Z Wereszczynem od północy sąsiaduje Andrzejów Nowy (pow. włodawski), na terenie którego znajduje się grodzisko zwane „Dworzyszczem”, datowane na podstawie materiałów powierzchniowych i wyników badań sondażowych na koniec XII-XIII wiek (S. Nosek 1957, s. 365; J. Gurba 1976, s. 10; I. Kutyłowska 1990, s. 47). Wiązane jest ono zazwyczaj z wymienianym przez ten sam latopis Andrzejowem, pod którym w roku 1245 toczyły się walki między wojskami polskimi a Rusinami. Według Ireny Kutyłowskiej nie ma jednak podstaw do takiej identyfikacji, gdyż grodzisko do 1885 roku leżało na gruntach Wereszczyna, z których zostało wydzielone wraz z powstaniem folwarku Andrzejów Nowy, natomiast latopisowy Andrzejów to w rzeczywistości miejscowość leżąca na południe od Chełma, obecnie w gminie Kamień (I. Kutyłowska 1985, s. 203-204; 1990, s. 47).

Jesienią 2007 roku, na polu ornym na terenie Wereszczyna, ok. 300 m na południe od Jeziora Wereszczyńskiego znaleziono przypadkowo trzy interesujące zabytki metalowe (ryc. 1)².

¹ Pierwsza miejscowość leży na terenie pow. włodawskiego, dwie pozostałe – pow. chełmskiego.

² Przedmioty do opracowania udostępnił p. Zbigniew Gieźma, pracownik Poleskiego Parku Narodowego w Urszulinie, któremu zostały zwrócone.

Opis zabytków

Grot bełtu kuszy, wykonany z żelaza, z owalną, nieznacznie uszkodzoną tulejką i dość krępy, romboidalnym w kształcie i w przekroju liściu. Wymiary: długość – 85 mm, średnice tulejki – 13 i 10 mm, długość liścia – 6 mm, maksymalna szerokość liścia – 18 mm, maksymalna grubość liścia – 11 mm (ryc. 2: 1).

Nóż żelazny ze stosunkowo krótkim, zwężającym się trójkątnie ostrzem (ułamany) i prawie równym mu pod względem długości, podobnie zwężającym się, prostokątnym w przekroju, trzpieniem do mocowania rękojeści. W najszerszym miejscu noża jest regularny prostokątny otwór. Wymiary: długość ostrza (zachowana) – 47 mm (pierwotnie ok. 65-70 mm), maksymalna szerokość ostrza – 15 mm; maksymalna grubość ostrza – 2 mm, długość trzpienia – 49 mm, grubość trzpienia – 6 mm; otwór w ostrzu – 7,0 x 2,5 mm (ryc. 2: 2).

Krzyż równoramienny, dwustronny, jednodzielny, wykonany z brązu z rozszerzającymi się zaokrąglonymi końcami ramion w formie lekko owalnych medalionów. Zarys krzyża podkreślony jest przez lekko podniesioną krawędź. Medaliony wyodrębnione od ramion półkoliście biegnącymi, miejscami słabo czytelnymi listwami łączącymi się z podniesioną krawędzią obramienia krzyża. Na każdym ramieniu u nasady medalionów po dwa symetrycznie rozmieszczone wystające na boki niewielkie zaokrąglone wypustki (guzki – łezki). Na górnym ramieniu nad medalionem uszkodzony zaczep do powieszenia krzyża, zaś w medalionie kończącym dolne ramię zaokrąglone półkoliście wcięcie, być może wynik uszkodzenia. Na awersie postać ukrzyżowanego Chrystusa, któremu towarzyszą umieszczone w medalionach, słabo czytelne przedstawienia półpostaci (popiersi) ludzkich. Na rewersie



Ryc. 1. Wereszczyn, pow. włodawski. Lokalizacja stanowiska (fragment mapy: Powiat włodawski. Województwo lubelskie, skala 1: 25 000. Wydawca – Zarząd Topograficzny Szt.[abu] Gen.[eralnego]. Warszawa 1962).

Fig. 1. Wereszczyn, Włodawa district. Location of site (fragment of a map of the Włodawa district, Lublin voivodship, scale 1: 25 000, published by Zarząd Topograficzny Szt.[abu] Gen.[eralnego]. Warszawa 1962).

w części centralnej postać Matki Boskiej, z dłońmi na wysokości piersi, w długiej sukni lub płaszczu, ze słabo widocznym wokół głowy kolistym nimbem, natomiast w medalionach półpostacie ludzkie: w górnym w ujęciu *en face*, na bocznych ramionach krzyża – z profilu, z rękoma wyciągniętymi w kierunku postaci centralnej. Przedstawienie w czwartym, dolnym medalionie jest całkowicie zatarte. Wymiary krzyża: wysokość bez zaczepu – 60 mm, szerokość (rozpiętość ramion) – 6 mm, grubość – 5-8 mm, szerokość ramion – 11-12 mm, średnica medalionów – 14 mm; waga 67 gramów (ryc. 2: 3; 3: 1a, 1b).

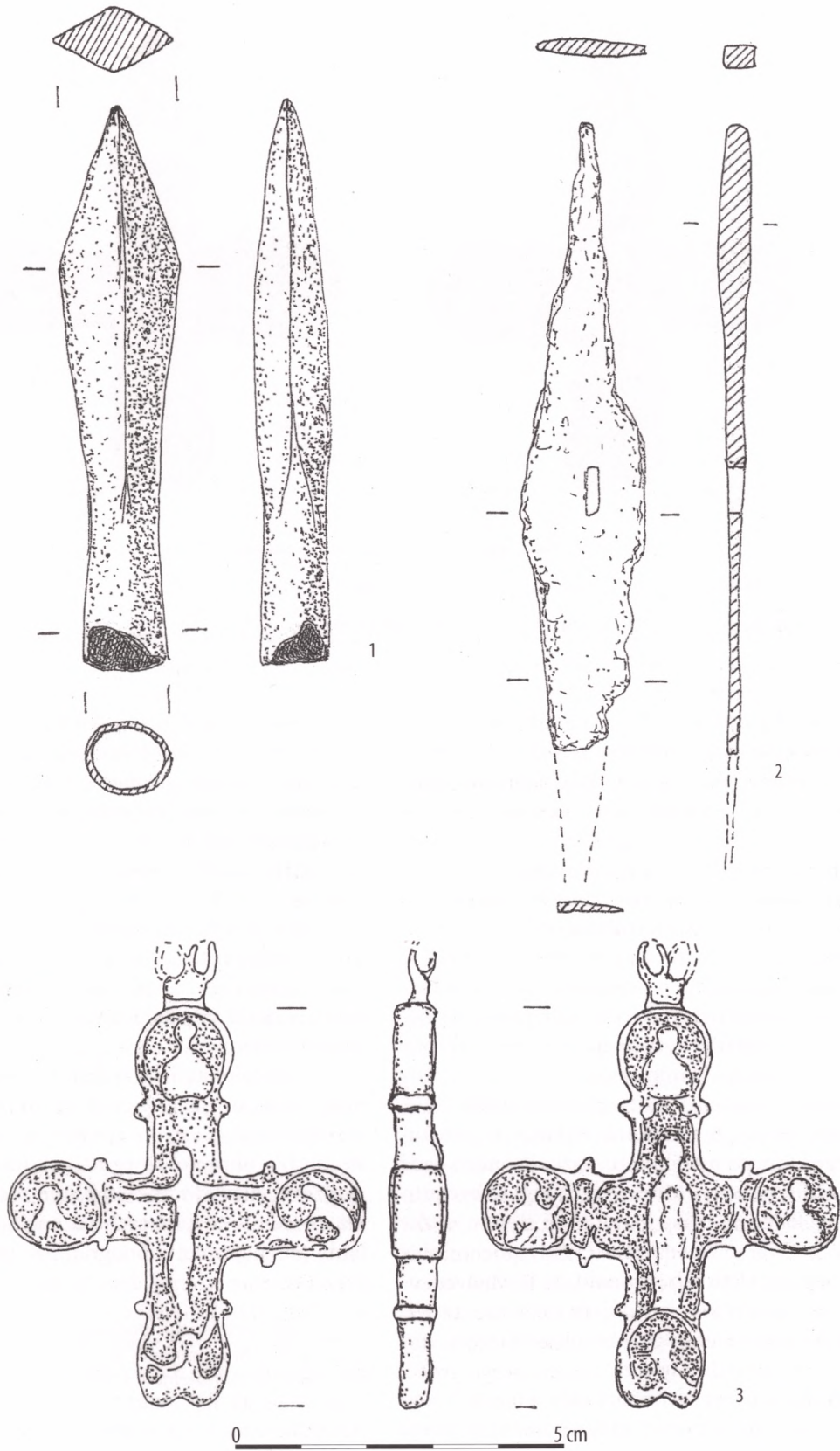
Analiza zabytków

Groty bełtów kusz są jedną z najczęściej spotykanych kategorii militariów późnośredniowiecznych (M. Glinianowicz 2005, s. 161). Zabytek z Wereszczyna reprezentuje najbardziej powszechny typ bełtu – I według typologii Andrzeja Nadolskiego (1954, s. 65) – o romboidalnym, dość krępy liściu. Bardziej szczegółową typologię grotów bełtów opracował A. F. Medvedev (A. Ф. Медведев 1966, s. 94-96), wyróżniając aż 19 typów. Analizowany okaz jest najbardziej zbliżony do wydzielonego przez niego typu 8, obejmującego groty z tulejką, o liściu kształtu lancetowatego bądź romboidalnego, romboidalnym lub kwadratowym w przekroju (tamże, s. 94, tabl. 31: 8, 15).

Groty bełtów kusz znane z ziem polskich mają dość szerokie ramy chronologiczne. Typy z tulejką i lancetowatym bądź romboidalnym liściem dato-

wane są zazwyczaj ogólnie na XIV-XV w., chociaż w Europie pojawiają się już w wieku XII. Taką chronologię przypisuje się zbliżonym czy wręcz analogicznym do egzemplarza z Wereszczyna grotom bełtów znanym m.in. z badań wykopaliskowych w Trzebnicy, pow. *loco* (O. Gierlach 1975, s. 221, tabl. III: 12, 13), Szaflarach, pow. nowotarski (A. Wałowy 1960, s. 315-316, tabl. XI), Opolu (W. Sarnowska 1956, s. 217, tabl. XLIII), Siedlątkowie, pow. poddębicki (J. Kamińska 1969, s. 59, tabl. XIV: 5, 6), Czchowcie, pow. brzeski (A. Mirek-Kukułka 1994, s. 289-290), Słoszewach, pow. brodnicki (A. Kola, G. Wilke 1976, s. 81-123), Suchyni, pow. kraśnicki (M. Florek 2006, s. 213-215) i szeregu innych miejscowości. Pewną przesłanką pozwalającą na zawężenie chronologii do wieku XIV bądź nawet jego pierwszej połowy wydaje się romboidalny przekrój liścia. Przyjmuje się bowiem, że groty bełtów, początkowo o przekroju płaskiego rombu, przypominające groty strzał, z czasem stawały się coraz bardziej masywne, w końcu wieku XIV zyskując charakterystyczny kształt i kwadratowy, w miejsce romboidalnego, przekrój ułatwiający przebijanie pancerza (W. Sarnowska 1956, s. 216-217; W. Glinianowicz 2005, s. 162).

Wbrew opinii, że kusza nie przyjęła się na Rusi (Z. Żygulski jun. 1982, s. 85), podobne groty bełtów kusz, występują również na jej terenie (A. Ф. Медведев 1966), szczególnie w części zachodniej, w tym także na terenach obecnej wschodniej Polski, które do drugiej połowy XIV w., tak jak położone w Ziemi Chełmskiej okolice Wereszczyna, znajdowały się w granicach księstw ruskich. Ich chronologia jest podobna jak gro-



Ryc. 2. Wereszczyn, pow. włodawski. Zabytki: 1 – grot bełtu kuszy; 2 – nóż; 3 – krzyż. Rys. M. Florek.

Fig. 2. Wereszczyn, Włodawa district. Artefacts: 1 – bolt-head; 2 – knife; 3 – cross. Drawn by M. Florek.



Ryc. 3. Wereszczyn, pow. włodawski. Krzyż: 1a – awers; 1b – rewers. Fot. M. Florek

Fig. 3. Wereszczyn, Włodawa district. Cross :1a – obverse; 1b – reverse. Photo by M. Florek.

tów znanych z Europy Zachodniej i Środkowej. Szczególnie liczna seria grotów bełtów znana jest z badań prowadzonych w rejonie Sanoka (P. N. Kotowicz 2002, s. 8-9; 2006, s. 461; J. Ginalski, P. N. Kotowicz 2004, s. 215-218).

Reasumując powyższe uwagi, opisywany grot bełtu kuszy z Wereszczyna należy datować ramowo na wiek XIV i traktować jako wyrób zachodnioruski.

Na temat kolejnego zabytku – żelaznego noża – niewiele pewnego można powiedzieć. Nieco zastawiający jest jego niezbyt typowy kształt, prawie symetryczny w płaszczyźnie czołowej, oraz umieszczony centralnie, w najszerszym miejscu noża, prostokątny otwór, z całą pewnością mający pierwotny charakter. Może to wskazywać, że nóż został wykonany (przekuty) z jakiegoś innego przedmiotu, uszkodzonego bądź częściowo zniszczonego. Możliwe, że mógł to być prosty jelec, np. kategorii 1 wg klasyfikacji stylów jalców mieczowych Ewarta Oakeshotta (1964) pochodzący z niewielkiego sztyletu lub puginału, co wydaje się sugerować kształt zabytku i znajdujący się w nim otwór. Podobnie jak grot bełtu, zapewne również nóż należy datować na okres średniowiecza.

Najciekawszym bez wątpienia zabytkiem jest wykonany z brązu dwustronny krzyż napierśny. Swoją formą przypomina enkolpiony reliefowe tzw. typu kijowskiego (por. E. Gródek-Kciuk 1989, s. 99-100). Łączy go z nimi kształt, w tym zakończenia ramion krzyża w formie medalionów, umieszczone poniżej

nich symetryczne guzki, wielkość, kształt zaczepów do zawieszenia i tematyka przedstawień umieszczonych po obu jego stronach. Podstawowa różnica to, że okaz z Wereszczyna jest monolitycznym odlewem, podczas gdy enkolpiony to otwierane krzyże składające się z dwóch połówek połączonych zawiaskami, wewnątrz których umieszczano relikwie³. Enkolpiony typu kijowskiego ponadto mają zazwyczaj formę krzyża łacińskiego, tzn. ich wysokość jest przynajmniej nieznacznie większa niż rozpiętość ramion poprzecznych, podczas gdy analizowany zabytek jest krzyżem równoramiennym.

Z enkolpionami łączy krzyż z Wereszczyna również tematyka znajdujących się po obu jego stronach przedstawień. Na awersie w polu centralnym znajduje się postać ukrzyżowanego Chrystusa. Relief jest zagładzony, niewidoczne są żadne szczegóły, brak jest też zwykle występujących na enkolpionach napisów bądź przynajmniej monogramów „IC XC”. Ukrzyżo-

³ Słowo „enkolpion” pochodzi z greckiego, i oznacza dosłownie przedmiot noszony na piersiach. Zazwyczaj nazwą tą określane są dwudzielne dwustronne krzyże (składy) z miejscem wewnątrz na relikwie, noszone na piersiach (tak np. E. Gródek-Kciuk 1989), w tym też znaczeniu jest tutaj używana. Nazwą tą bywają również określane wszelkiego rodzaju dewocjalia tak noszone, w tym krzyże jednostronne – zawieszki i różnego rodzaju plakiety, wykonane nie tylko z metalu ale również z materiałów organicznych bądź kamienia (np. M. P. Kruk 2006).

waniu towarzyszą umieszczone w medalionach na zakończeniach ramion cztery słabo czytelne przedstawienia postaci. Na podstawie porównania z przedstawieniami na lepiej zachowanych enkolpionach, w tym zwłaszcza posiadających inskrypcje (por. M. P. Kruk, A. Sulikowska-Gąska, M. Wołoszyn 2006, s. 110, 140-143, ryc. I.24, II.32, II.33, II.37, II.38), należy się domyślać, że są to: w medalionie lewym – Maria, w prawym – św. Jan, w górnym – św. Mikołaj, w dolnym – św. Grzegorz.

Na rewersie krzyża, w polu centralnym znajduje wizerunek postaci kobiecej w długim płaszczu bądź sukni, z uniesionymi rękoma i dłońmi skierowanymi na zewnątrz. Na ikonach w taki sposób przedstawiana jest zarówno Matka Boska jak i święte, np. Paraskiewa i Anastazja. Ponieważ wizerunki tych ostatnich nie są znane z enkolpionów, należy przyjąć, że jest to przedstawienie Matki Boskiej określanej jako typ *Orans* (Oranta), chociaż – podobnie jak w przypadku awersu – brak jakiegokolwiek objaśniającej inskrypcji, chociażby w formie monogramu „MP ΘΥ”. Ten typ przedstawienia może występować w dwu wariantach. W pierwszym, jak się wydaje starszym, Matka Boska ma ręce rozłożone na boki, zgięte w łokciach i uniesione do góry w modlitewnym geście, natomiast w drugim wariantcie zgięte w łokciach ze zwróconymi na zewnątrz dłońmi trzymając uniesione na wysokości piersi. Pierwszy typ przedstawień Matki Boskiej *Orans*, przynajmniej w przypadku enkolpionów znanych z terenu Polski, jest znacznie rzadszy. Z zestawionych przez Elżbietę Gródek-Kciuk 10 egzemplarzy z terenu Polski z przedstawieniem określonym jako Matka Boska typu *Orans*, uniesione do góry ręce ma tylko postać z enkolpionu z Jasła (E. Gródek-Kciuk 1989, ryc. 4: nr 15). Przedstawienie Matki Boskiej z krzyża z Wereszczyna należy zaliczyć do drugiego, powszechniejszego wariantu *Oranty*.

Towarzyszące Matce Boskiej przedstawienia, znajdujące się w medalionach awersu, to postacie świętych. Brak inskrypcji i schematyzm utrudniają ich identyfikację, tym niemniej na podstawie analogii (por. M. P. Kruk, A. Sulikowska-Gąska, M. Wołoszyn 2006, s. 110, 140-143, ryc. I.24, II.32, II.33, II.37, II.38) można przyjąć, że postacie w medalionach na ramionach bocznych, przedstawione ze zgiętymi, wyciągniętymi w kierunku Matki Boskiej rękoma, to św. Kosma i św. Damian, natomiast w medalionach górnym i dolnym św. Piotr i św. Bazyle. Nie można jednak wykluczyć, chociażby z uwagi na wspomniany brak inskrypcji, że postacie w medalionach przedstawiają jakichś innych świętych, lub też, że w medalionie górnym znajduje się Chrystus Pantokrator, zaś w bocznych Maria i św. Jan Chrzciciel, jako orędownicy ludzkości, two-

rzący łącznie kompozycję *Deesis*, chociaż jest to mniej prawdopodobne.

Reasumując powyższe uwagi dotyczące przedstawień na krzyżu, jako najbardziej pewne wydaje się przyjęcie, iż na awersie znajduje się Ukrzyżowanie, któremu towarzyszą umieszczone w medalionach postacie Marii, św. Jana, św. Mikołaja i św. Grzegorza, zaś na rewersie jest to postać Matki Boskiej, natomiast w medalionach popiersia św. Kosmy i św. Damiana, św. Piotra i św. Bazylego. Ze względu na rodzaj znajdujących się na nim przedstawień analizowany krzyż odpowiadałby zatem typowi IB2 reliefowych enkolpionów kijowskich wg klasyfikacji E. Gródek-Kciuk (1989, s. 101), produkowanym w XII i XIII w. Prawie identyczny z krzyżem z Wereszczyna pod względem kształtu i przedstawień enkolpion datowany na pierwszą połowę XIII w., pochodzący z bliżej nieokreślonej miejscowości na Rusi Kijowskiej, znajduje się, np. w zbiorach Muzeum Narodowego w Warszawie (M. P. Kruk, A. Sulikowska-Gąska, M. Wołoszyn 2006, s. 140, ryc. II.32). Poza Rusią enkolpiony takie znane są również z ziem polskich, Litwy, Rumunii, Węgier, Bułgarii i Krymu (por. E. Gródek-Kciuk 1989; Л. В. Пекарська, В. Г. Пуцко 1989; М. А. Пелешин, П. К. Чайка 1991).

Krzyż z Wereszczyna wydaje się być zabytkiem stosunkowo rzadkim. Z terenu ziem polskich opublikowany został tylko jeden podobny jednodzielny dwustronny krzyż napierśny, znajdujący się w zbiorach Muzeum Narodowego Ziemi Przemyskiej w Przemyślu (E. Gródek-Kciuk 1989, s. 117, ryc. 11). Ma on kształt krzyża łacińskiego, z rozszerzającymi się, prosto ściętymi ramionami i pojedynczymi wypustkami na zakończeniach górnego i dolnego ramienia. Na awersie znajduje się scena Ukrzyżowania, przy czym towarzyszą jej umieszczone w zakończeniach ramion poprzecznych dwa małe popiersia postaci w nimbach, które mogą być zidentyfikowane jako Maria i św. Jan. Na drugiej stronie krzyża, w jego centrum znajduje się postać kobieca w długiej szacie, z głową otoczoną nimbem kolistym, najprawdopodobniej Matka Boska, zaś w medalionach umieszczonych w zakończeniach ramion cztery nieczytelne postacie, być może aniołów i cherubinów, bądź też jakichś świętych. Jednodzielne dwustronne krzyże napierśne z przedstawieniami są też bardzo rzadkie na terenie Rusi (por. A. E. Мусин 2006; А. А. Пеккова 2006).

W stosunku do krzyża z Przemyśla, na podstawie analogii do znajdujących się na nim przedstawień, wysunięto przypuszczenie, że został on odlany z dwustronnej formy powstałej przez odcisnięcie w niej istniejącego wcześniej enkolpionu (E. Gródek-Kciuk 1989, s. 117). Prawdopodobnie z taką samą sytuacją mamy do

czynienia również w przypadku krzyża z Wereszczyna, tzn. że został on odlany w formie glinianej wykonanej poprzez odcisnięcie starszego, częściowo może nawet zużytego (wytartego wskutek noszenia) enkolpionu. Wskazuje na to nie tylko jego wielkość i forma, mająca ściśle odpowiedniki w reliefowych enkolpionach kijowskich, ale również tematyka umieszczonych na nim przedstawień. Odlanie w glinianej formie wykonanej na podstawie częściowo wytartego oryginalnego enkolpionu tłumaczyłoby małą dokładność i czytelność reliefu. Nie wykluczone jednak, że forma w której odlano nasz krzyż powstała na wzór istniejącego (lub istniejących) enkolpionów, jednak nie poprzez proste jego odcisnięcie. Może za tym przemawiać fakt, iż krzyż z Wereszczyna posiada ramiona jednakowej długości (ma kształt krzyża greckiego), podczas gdy większość znanych enkolpionów posiada kształt krzyża łacińskiego (nierównoramiennego).

Konstatacja, że krzyż odlano w formie wykonanej przez odcisnięcie starszego enkolpionu (bądź też na takim enkolpionie wzorowanej) powoduje, że właściwie nie jesteśmy w stanie określić kiedy został on wykonany. Mogło to nastąpić jeszcze w średniowieczu – jego

wytwórcą mógł być nawet jakiś lokalny warsztat metalurgiczny, za czym przemawia mała staranność wykonania, jak też znacznie później. Jeśli sugestia, że do wykonania formy posłużył enkolpion wytarty od długotrwałego noszenia jest słuszna, to wydaje się, że nasz krzyż mógł być najwcześniej odlany w 2 połowie XIII bądź początkach wieku XIV. Za tym, że jest to późny i raczej lokalny wytwór wydaje się przemawiać to, że mamy tu do czynienia nie ze składem (enkolpionem – krzyżem dwudzielnym mieszczącym relikwię) lecz krzyżem jednodzielnym. Jednak jeśli nawet krzyż został wykonany znacznie później, to z całą pewnością swą formą i typem przedstawień kontynuuje on tradycje średniowiecznych prawosławnych dwustronnych składanych krzyży napiersnych (enkolpionów).

Zaprezentowane zabytki, pomimo braku informacji na temat kontekstu znalezienia oraz dość szerokich ram czasowych ich powstania (dotyczy to zwłaszcza krzyża z brązu) stanowią cenny przyczynek do poznania kultury materialnej i duchowej Ziemi Chełmskiej w średniowieczu, a jednocześnie materialne potwierdzenie wczesnej metryki Wereszczyna oraz jego znaczenia w przeszłości.

Literatura

- Florek Marek
2006 *Militaria z późnośredniowiecznego folwarku rycerskiego w Suchynii, pow. Kraśnik, woj. lubelskie*. Acta Militaria Mediaevalia 2, s. 211-216.
- Ginałski Jerzy, Kotowicz Piotr N.
2004 *Elementy uzbrojenia i oporządzenia jeździeckiego z grodziska wczesnośredniowiecznego „Horodyszczce” w Trepczy, pow. Sanok, stan. 2*. Materiały i Sprawozdania Rzeszowskiego Ośrodka Archeologicznego 25, s. 187-257.
- Gierlach Olga
1975 *Góra Trębaczy w Trzebnicy w świetle badań archeologicznych w 1964 r.* Wiadomości Archeologiczne 40: 2, s. 209-239.
- Glinianowicz Marcin
2005 *Stan badań nad uzbrojeniem późnośredniowiecznym w Małopolsce*. Acta Militaria Mediaevalia 1, s. 143-164.
- Gródek-Kciuk Elżbieta
1989 *Enkolpiony znalezione na terenie Polski. Próba klasyfikacji i datowania materiałów* Przegląd Archeologiczny 36, s. 97-134.
- Gurba Jan
1976 *Grodziska Lubelszczyzny (materiał propagandowo-szkoleniowy PTTK)*. Lublin.
- Kamińska Jadwiga
1969 *Siedlątków. Obronna siedziba rycerska z XIV wieku*. Prace i Materiały Muzeum Archeologicznego i Etnograficznego. Seria Archeologiczna 15, s. 15-88.
- Koła Andrzej, Wilke Gerard
1976 *Zespół grotów do beltów kusz z grodziska późnośredniowiecznego w Słoszewach koło Brodnicy w świetle odkryć z 1973 r.* Zapiski Historyczne 41: 1, s. 81-123.
- Kotowicz Piotr N.
2002 *Militaria średniowieczne w zbiorach Muzeum Historycznego w Sanoku*. Sanok.
2006 *Zabytki archeologiczne z okolic grodziska wczesnośredniowiecznego „Horodna” w Trepczy, pow. Sanok, stan. 1*. W: Wczesne średniowiecze w Karpatach polskich, red. J. Gancarski. Krosno, s. 453-498.
- Kruk Mirosław P.
2006 *Dzieła staroruskie metalowe w Zbiorach Muzeum Narodowego w Krakowie*. W: M. P. Kruk, A. Sulikowska-Gąska, M. Wołoszyn, Sacralia Ruthenica. Dzieła staroruskie bądź z Rusią związane z metalem i kamieniem w Muzeum Narodowym w Krakowie i Muzeum Narodowym w Warszawie. Warszawa, s. 30-37.
- Kutyłowska Irena
1985 *Remarques pour l'histoire de Lublin et de la region lublinienne au XIII^e s.* W: Memoires archeologiques, red. A. Kokowski. Lublin, s. 195-205.
1990 *Rozwój Lublina w VI-XIV wieku na tle urbanizacji międzyrzecza środkowej Wisły i Bugu*. Lublin.
- Mirek-Kukułka Agnieszka
1994 *Przedmioty metalowe z badań zamku w Czchowiu w 1993 roku*. Materiały i Sprawozdania Rzeszow-

- skiego Ośrodka Archeologicznego za rok 1993, s. 281-293.
- Nadołski Andrzej
1954 *Studia nad uzbrojeniem polskim w X, XI, XII w.* Łódź. Acta Archaeologica Universitatis Lodzian-sis 3.
- Nosek Stefan
1957 *Materiały do badań nad historią starożytną i wczesnośredniowieczną międzyrzecza Wisły i Bugu.* Lublin. Annales Universitatis Mariae Curie-Skłodowska F 6 (1953).
- Oakeshott Ewart
1964 *Sword in the Age of Chivalry.* London.
- Sarnowska Wanda
1956 *Uzbrojenie średniowieczne w świetle wykopalisk w latach 1948-1951 w Opolu na Śląsku.* Materiały Wczesnośredniowieczne 4, s. 211-225.
- Wałowy Alina
1960 *Materiały z badań archeologicznych na średnio-wiecznym zameczku w Szaflarach, pow. Nowy Targ.* Materiały Archeologiczne 2, s. 295-333.
- Żygulski Zdzisław jun.
1982 *Broń w dawnej Polsce.* Warszawa.
- Галицко-волинская летопись
2005 *Галицко-волинская летопись.* W: Библиотека литературы древней Руси. Том 5. XIII век, ред. Д. С. Лихачева и другой. Санкт-Петербург, s. 184-357.
- Медведев Александр Ф.
1966 *Ручное метательное оружие: лук и стрелы, самострел VIII-XIV вв.* Москва. Археология СССР. Свод археологических источников, E1-36.
- Мусин Александр Е.
2006 *Археология „личного благочестия” в христианской традиции Востока и Запада.* W: Христианская иконография Востока и Запада в памятниках материальной культуры Древней Руси и Bizантии, ред. Е. Н. Носов. Санкт-Петербург, s. 163-222.
- Пекарська Людмила В., Пуцко Василь Г.
1989 *Давньоруські енколпіони в збірці музею історії м. Києва.* Археологія 3: 1989, s. 84-94.
- Пелешин Микола А., Чайка П. К.
1991 *Нові давньоруські ювелірні вироби із Західної Волині.* Археологія 1: 1991, s. 137-141.
- Пескова А. А.
2006 *Истоки иконографии древнерусских энколпионов.* W: Христианская иконография Востока и Запада в памятниках материальной культуры Древней Руси и Bizантии, ред. Е. Н. Носов. Санкт-Петербург, s. 121-162.

Three medieval relics from Wereszczyn, Włodawa district (Lublin Polesye)

/summary/

In Wereszczyn, three interesting metal relics have been found accidentally:

1. an iron head of a socketed bolt, with the rhombic cross-section blade, dated to the 14th century,
2. an iron knife, possibly made from a damaged cross-guard of a small medieval dagger or misericorde,
3. solid bronze double-sided reliquary cross resembling relief encolpions (folding reliquary crosses) of Kiev style produced in Russia in the 12th and 13th centuries.

The most interesting of the three is definitely the cross. On the face is the figure of crucified Christ, while the medallions at the end of the arms depict Mary and St. John, St. Michael and St. Gregory. The reverse shows the Mother of God in orans pose, while the medallions present St. Kosmas, St. Damianos, St. Paul and St. Basil. Crosses of this type are quite rare; they may have been cast in a clay mold created by making an impression of an encolpion or they might have tried to imitate the latter. It is practically impossible to date the Wereszczyn cross precisely, though it was most probably made in the Middle Ages.

Dr Marek Florek
Instytut Archeologii UMCS w Lublinie
Pl. M. Curie-Skłodowskiej 4
20-031 Lublin
gflorek@wp.pl