

Szeliga, Marcin

Kontynuacja badań wykopaliskowych na wielokulturowym stanowisku 6 w Tominach, pow. opatowski, w latach 2006-2007

Archeologia Polski Środkowowschodniej 10, 9-27

2008

Artykuł został zdigitalizowany i opracowany do udostępnienia w internecie przez **Muzeum Historii Polski** w ramach prac podejmowanych na rzecz zapewnienia otwartego, powszechnego i trwałego dostępu do polskiego dorobku naukowego i kulturalnego. Artykuł jest umieszczony w kolekcji cyfrowej bazhum.muzhp.pl, gromadzącej zawartość polskich czasopism humanistycznych i społecznych.

Tekst jest udostępniony do wykorzystania w ramach
dozwolonego użytku.

Badania terenowe – Field work

Marcin Szeliga

Kontynuacja badań wykopaliskowych na wielokulturowym stanowisku 6 w Tominach, pow. opatowski, w latach 2006-2007

Badania będące przedmiotem niniejszego sprawozdania stanowiły kontynuację szerokopłaszczyznowych prac ratowniczych, jakie przeprowadzone zostały na stanowisku przez zespół Instytutu Archeologii UMCS w okresie od 10 IV do 15 VII 2006 r. w związku z budową obwodnicy miasta Ożarowa (por. M. Szeliga, A. Zakościelna 2009). W oparciu o siatkę arową założoną dla potrzeb prac przedinwestycyjnych, do eksploracji wytypowane zostały ary E15 i F15 (2006 r.) oraz F14 (2007 r.), zlokalizowane w obrębie górnej partii południowo-zachodniego stoku ostańca, po północno-zachodniej stronie obwodnicy i w bezpośrednim sąsiedztwie przestrzeni rozpoznanej wiosną 2006 r. (ryc. 1A). Obserwacje poczynione podczas wiosennych badań ratowniczych pozwalały oczekiwać w tej strefie dalszej kontynuacji osady kultury ceramiki wstęgowej rytej w kierunku północno-zachodnim (M. Szeliga, A. Zakościelna 2009, ryc. 2).

Dwukrotne kampanie wykopaliskowe przeprowadzone na stanowisku na przełomie lipca i sierpnia 2006 i 2007 roku¹ doprowadziły do rozpoznania obszaru o łącznej powierzchni blisko 301 m² (ryc. 1B).

Na całej przestrzeni objętej eksploracją zarejestrowano jednolitą sytuację stratyfikacyjną. Bezpośrednio pod współczesnym humusem zalegała pylista, szaro-beżowa warstwa deluwialna o miąższości oscylującej od 20 cm do około 40 cm, rosnącej wraz ze spadkiem terenu, przykrywająca stropową partię osadów piaszczystych i gliny zwałowej zlodowacenia środkowopolskiego.

Eksploracja humusu, a zwłaszcza warstwy deluwialnej dostarczyła olbrzymiego zbioru materiałów zabytkowych, obejmującego łącznie 8736 okazów różnorodnych kategorii (tab. 1) o niejednorodnej przynależności chronologiczno-kulturowej. Nie tworzyły one żadnych wyraźnych koncentracji w obrębie przestrzeni objętej badaniami.

Najliczniejszą kategorię zabytków ruchomych stanowią wyroby krzemienne, obejmujące pozostałości wszystkich etapów procesu rdzeniowania i charakteryzujące się znacznym stopniem zróżnicowania su-

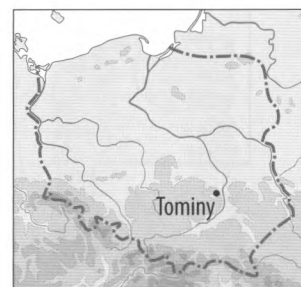
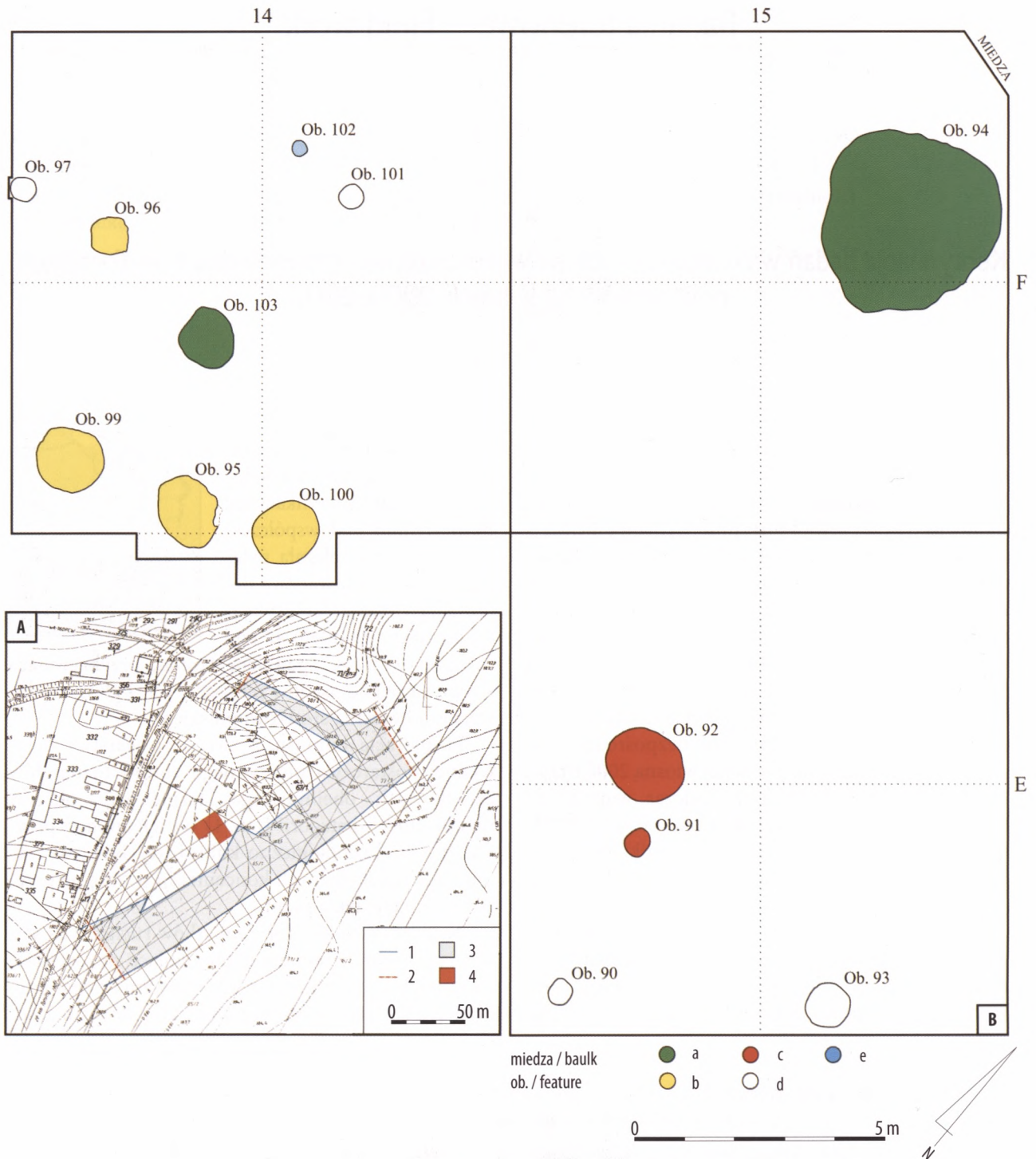


Tabela 1. Tominy, pow. opatowski, stan. 6. Zestawienie ilościowe materiałów zabytkowych odkrytych w sezonach letnich 2006-2007, w trakcie eksploracji humusu i deluwium w obrębie arów F14 i E-F15.

Table 1. Tominy, Opatów district, site 6. Quantitative survey of artefacts found in the summers of 2006 and 2007 in the humus and delluvial layers within ares F14 and E-F15.

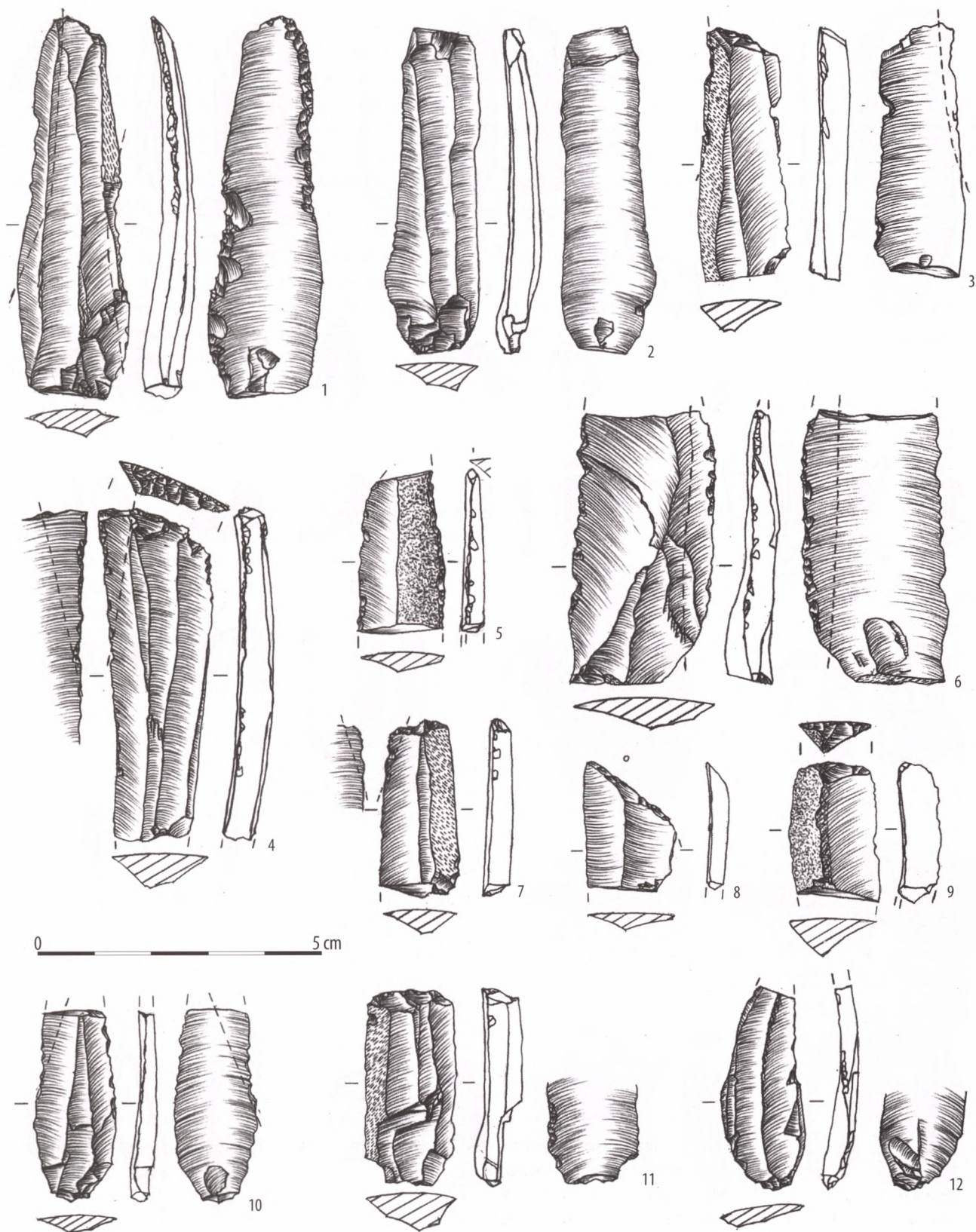
| Sezon badań | Ceramika | Krzemień | Kamień | Obsydian | Metal | Razem |
|---------------------|----------|----------|--------|----------|-------|-------|
| 2006 r. (ary E-F15) | 770 | 1197 | 5 | 7 | – | 1979 |
| 2007 r. (ar F14) | 2257 | 4446 | 28 | 24 | 2 | 6757 |
| Razem: | 3027 | 5643 | 33 | 31 | 2 | 8736 |

¹ W ramach terenowych ćwiczeń wykopaliskowych studentów archeologii UMCS.



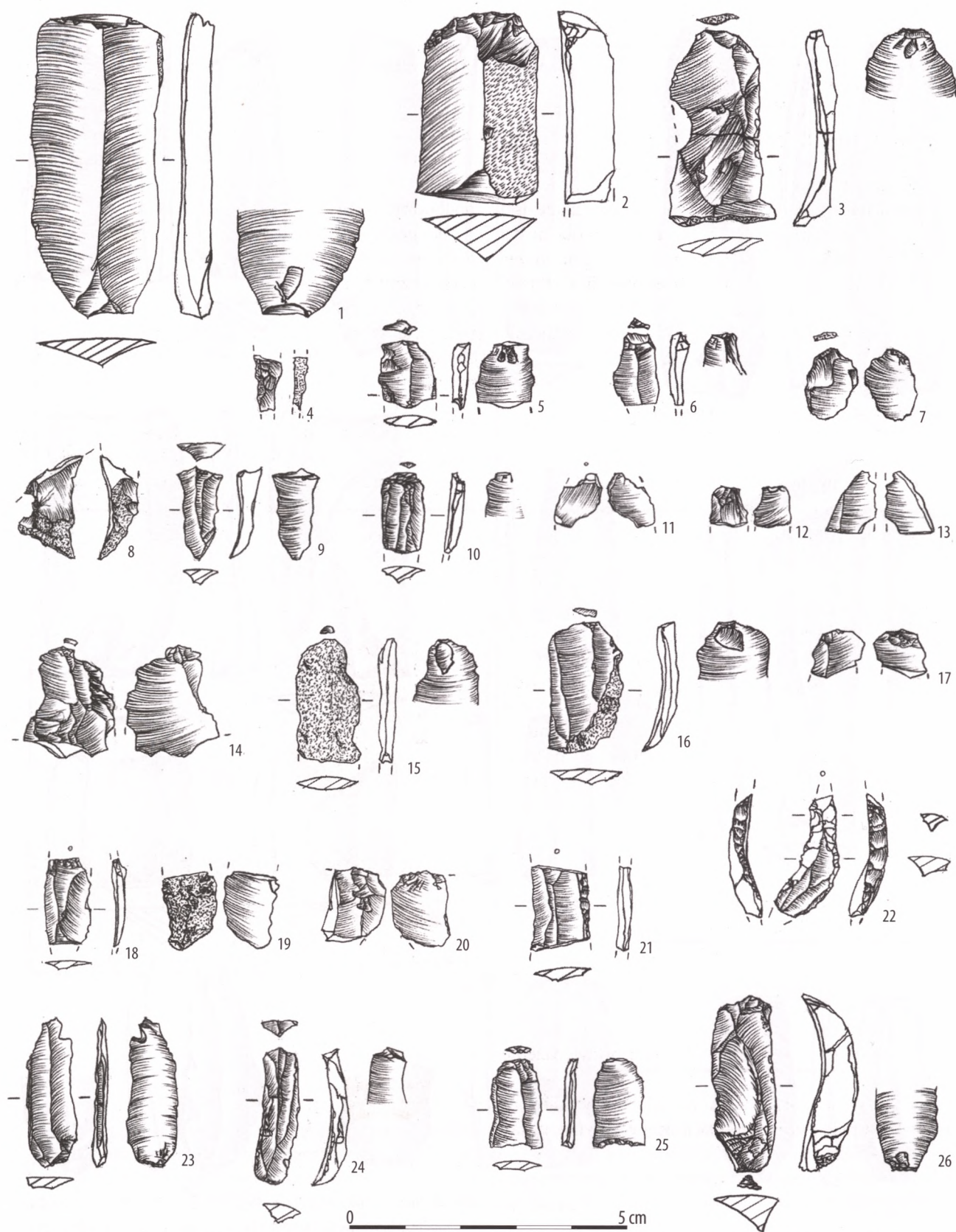
Ryc. 1. Tominy, pow. opatowski, stan. 6. A – Lokalizacja i zakres przestrzenny badań wykopaliskowych w latach 2006-2007: 1 – linie rozgraniczenia obwodnicy; 2 – granica stanowiska w części kolidującej z obwodnicą; 3 – obszar badań przedinwestycyjnych z wiosny 2006 r.; 4 – obszar przebadany w sezonach letnich w 2006 i 2007 r. (na podstawie M. Szeliga, A. Zakościelna 2007, ryc. 1, z uaktualnieniami). B – Rozmieszczenie i przynależność kulturowa obiektów odkrytych w obrębie arów E-F14-15 w latach 2006-2007: a – kultura ceramiki wstęgowej rytej; b – kultura trzciniecka; c – kultura łużycka; d – pradziejnie nieokreślone; e – czasy nowożytne. Opracowanie graficzne M. Szeliga.

Fig. 1. Tominy, Opatów district, site 6. A – Location and range of excavations from the years 2006-2007: 1 – ringroad; 2 – limits of the excavation area overlapping the ringroad; 3 – area covered by rescue excavations; 4 – area investigated in the summers of 2006 and 2007 (after M. Szeliga, A. Zakościelna 2007, Fig. 1, with updates). B – Distribution and cultural provenance of objects discovered in ares E-F14-15 in the years 2006-2007: a – Linear Pottery culture; b – Trzciniec culture; c – Lusatian culture; d – indefinite prehistory; e – modern times. Graphic design by M. Szeliga.



Ryc. 2. Tominy, pow. opatowski, stan. 6. Wybór materiałów krzemienych związanych najprawdopodobniej z kulturą ceramiki wstęgowej rytej, pozyskanych z humusu i deluwium: 1-7, 10-12 – krzemień świciechowski; 8, 9 – krzemień jurajski podkrakowski. Rys. M. Szeliga.

Fig. 2. Tominy, Opatów district, site 6. Selection of flint artefacts connected most probably with the Linear Pottery culture found in the humus and delluvial layers: 1-7, 10-12 Świeciechów flint; 8, 9 – Jurassic-Cracow flint. Drawn by M. Szeliga.



Ryc. 3. Tominy, pow. opatowski, stan. 6. Wybór materiałów krzemianowych i obsydianowych związanych najprawdopodobniej z kulturą ceramiki wstęgowej rytej, pozyskanych z obrębie humusu i deluwium: 1, 2 – krzemień świeciechowski; 3-26 – obsydian. Rys. M. Szeliga.

Fig. 3. Tominy, Opatów district, site 6. Selection of flint and obsidian artefacts connected most probably with the Linear Pottery culture found in the humus and delluvial layers: 1, 2 – Świeciechów flint; 3-26 – obsidian. Drawn by M. Szeliga.

rowcowego. Największą frekwencję wykazały przy tym okazy wykonane z lokalnych surowców turońskich, z dominującym krzemieniem świeciechowskim, przy zdecydowanie mniejszym udziale pozostałych gatunków, w tym jurajskiego podkrakowskiego i czekoladowego, a w dalszej kolejności również ożarowskiego, pasiastego, narzutowego i wołyńskiego, reprezentowanych z reguły przez bardzo nieliczne serie znalezisk (ryc. 2). W jednym przypadku stwierdzono obecność fragmentu wióra wykonanego najprawdopodobniej z radiolarytu o nieokreślonej proveniencji. Całkiem pokaźną grupę, zważywszy na niewielki zakres przestrzenny badań, stanowią wyroby z obsydianu (31 egz.; tab. 1), reprezentowane w największym stopniu przez z reguły zdefragmentowane wióry, odłupki oraz łuski (ryc. 3: 3-20, 23, 24), a tylko sporadycznie przez okazy intencjonalnie retuszowane (ryc. 3: 21, 25, 26), w tym smukły przekłuwacz o częściowo utraconym żądle wykonany na negatywowym wiórze (ryc. 3: 22).

Mimo niehomogenicznego charakteru zbioru wyrobów krzemiennych i niemożności dokonania jego pełnej klasyfikacji chronologiczno-kulturowej, należy podkreślić, iż w grupie rdzeni, półsurowca wiórowego oraz retuszowanych narzędzi przeważająca część artefaktów wykazuje cechy technologiczne i morfometryczne odpowiadające kanonowi krzemieniarstwa wczesnoneolitycznego (ryc. 2; 4). Dotyczy to również wyrobów z obsydianu, którego najintensywniejszy napływ na tereny północnego przedpola Karpat przypada właśnie na wczesny odcinek neolitu, a ściślej na przełom VI i V tys. oraz 1 poł. V tys. przed Chr., wiążąc się ze społecznościami wstęgowymi oraz najstarszymi ugrupowaniami postlinearnymi, przede wszystkim zaś kulturą malicką (np. J. Michalak-Ścibior 1992, s. 36-37; M. Szeliga 2007, s. 295-298). Aktualnie, w związku z brakiem dostatecznych podstaw do łączenia wyrobów obsydianowych z Tomin z którąś z młodszych jednostek naddunajskich², istnieje bardzo duże prawdopodobieństwo, że stanowią one zbiór jednolity pod względem chronologiczno-kulturowym, związany w całości z kulturą ceramiki wstęgowej rytej. Znajduje to zresztą swego rodzaju potwierdzenie w materiałach obiektowych.

Materiały ceramiczne z humusu i warstwy deluwialnej obejmowały pokaźną, choć zdecydowanie mniej

liczebną kategorię znalezisk ruchomych (3027 egz.; tab. 1), charakteryzującą się z reguły dużym stopniem rozdrobnienia oraz najczęściej złym stanem zachowania, utrudniającym, a w niektórych przypadkach wręcz uniemożliwiającym dokonanie jednoznacznej identyfikacji kulturowej. Zdecydowanie dominującą grupę stanowią przy tym fragmenty pozbawione ornamentacji, pochodzące głównie z brzuścowych partii naczyń.

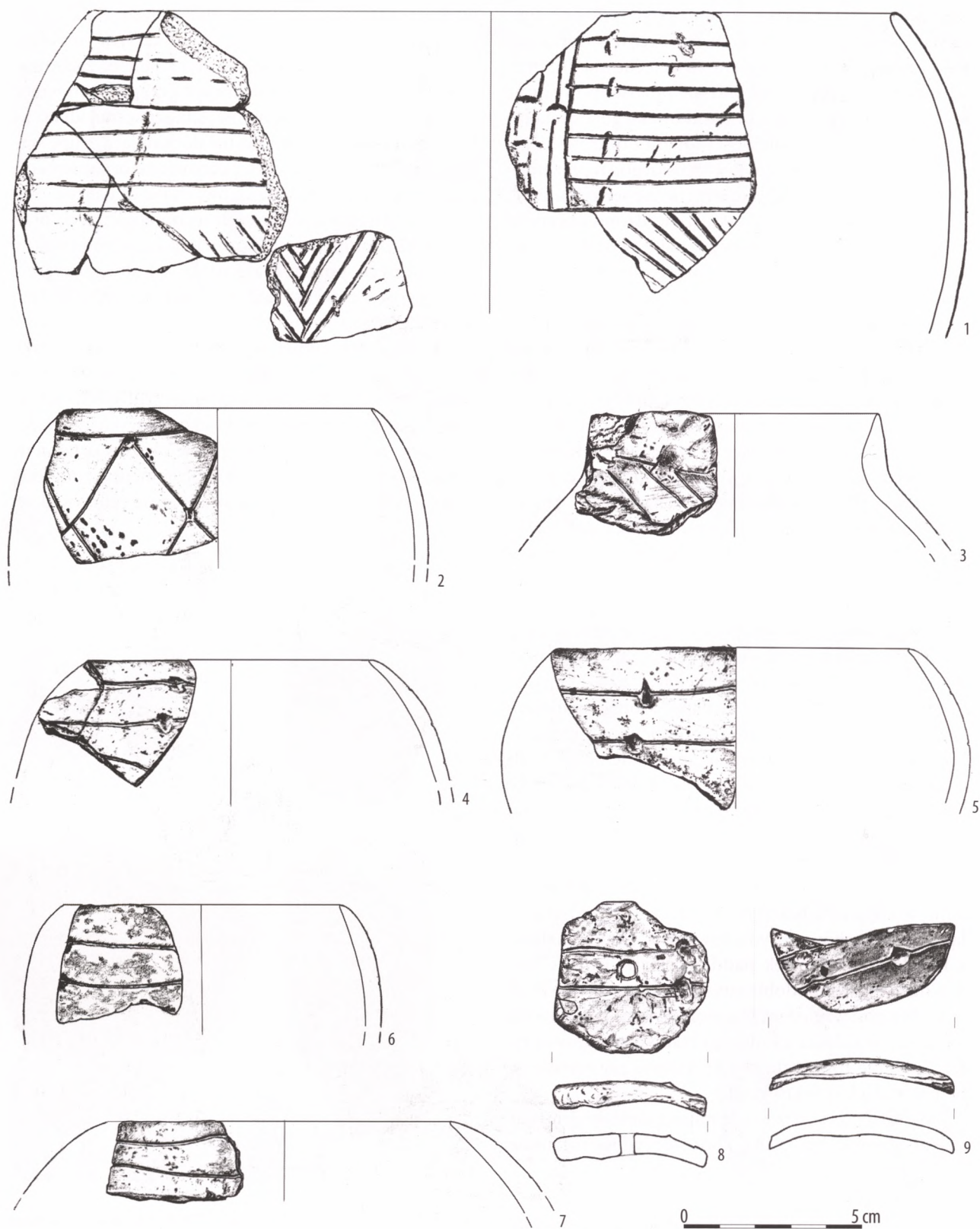
Na podstawie analizy cech technologicznych oraz stylistyki zdobnictwa najliczniejsza część materiałów ceramicznych powiązana została z kulturą ceramiki wstęgowej rytej (ryc. 5; 6). Zbiór ten reprezentują w największym stopniu fragmenty naczyń cienkościennych, w tym głównie czarek w kształcie wycinka kuli (ryc. 5: 1, 2, 4-7), zdecydowanie przewyższające udział tzw. ceramiki kuchennej o grubszych ściankach i gorszych parametrach jakościowych masy ceramicznej (ryc. 6: 14-18). W grupie okazów ornamentowanych najliczniej wystąpiły fragmenty zdobione w stylu nutowym, a tylko sporadycznie żeliezowskim



Ryc. 4. Tominy, pow. opatowski, stan. 6. Składanka rdzenia wiórowego z krzemienia jurajskiego podkrakowskiego odmiany A z odłupkiem znoszącym część jego wierzchołka na etapie wstępnej zaprawy. Fot. M. Szeliga.

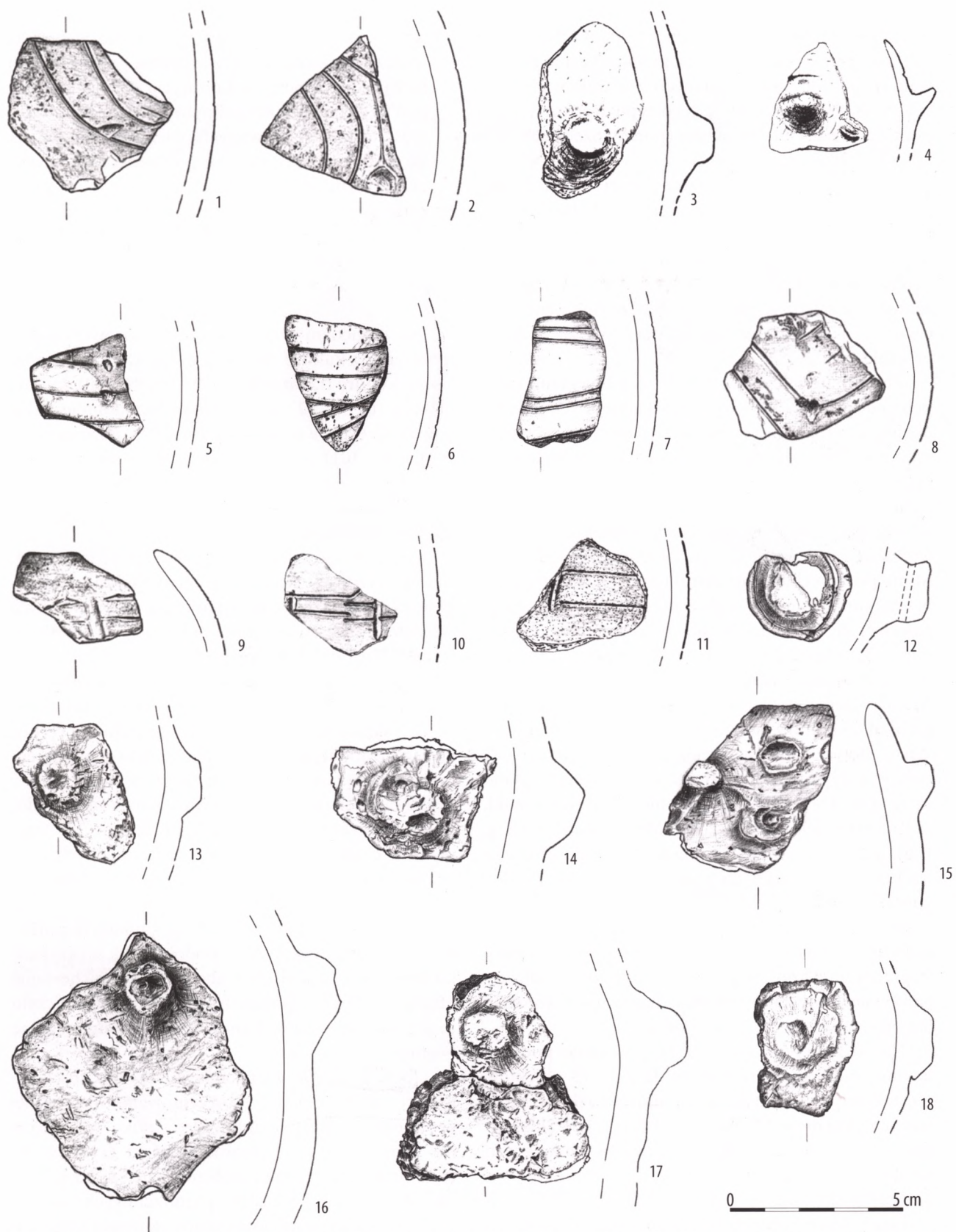
Fig. 4. Tominy, Opatów district, site 6. Combination of a blade core made from Jurassic-Cracow flint type A with a flake removing a part of tip during a preparation. Photo by M. Szeliga.

² Jak dotąd najstarszy horyzont postlinearny reprezentowany jest na stanowisku w sposób pewny jedynie przez materiały kultury malickiej. Zostały one pozyskane wyłącznie w czasie badań przedinwencyjnych wiosną 2006 r. w postaci stosunkowo nielicznych i na ogół mało charakterystycznych fragmentów naczyń, zalegających na złożu wtórnym w obrębie humusu i warstwy deluwialnej (M. Szeliga, A. Zakościelna 2009, s. 14).



Ryc. 5. Tominy, pow. opatowski, stan. 6. Wybór materiałów ceramicznych kultury ceramiki wstęgowej rytej odkrytych w obrębie humusu i deluwium. Rys. R. Galej, W. Zieliński.

Fig. 5. Tominy, Opatów district, site 6. Selection of pottery material of the Linear Pottery culture found in the humus and delluvial layers. Drawn by R. Galej, W. Zieliński.



Ryc. 6. Tominy, pow. opatowski, stan. 6. Wybór materiałów ceramicznych kultury ceramiki wstęgowej rytej odkrytych w obrębie humusu i deluwium. Rys. R. Galej, W. Zieliński.

Fig. 6. Tominy, Opatów district, site 6. Selection of pottery material of the Linear Pottery culture found in the humus and delluvial layers. Drawn by R. Galej, W. Zieliński.

(ryc. 6: 9-11). W pojedynczych przypadkach stwierdzono obecność całych oraz fragmentarycznie zachowanych przęślików, wykonanych z ułamków naczyń (ryc. 5: 8, 9). Są to kolejne tego typu wytwory, jakie pozyskano na tym stanowisku (por. M. Szeliga, A. Zakościelna 2007, ryc. 5: 3, 4).

Istotną, choć zdecydowanie mniej liczną grupę stanowią materiały związane z późną kulturą trzciniecką oraz kulturą łużycką (ryc. 7: 4-13), a tylko sporadycznie z młodszymi ugrupowaniami kulturowymi neolitu, m.in. z kulturą pucharów lejkowatych, reprezentowaną zaledwie przez pojedyncze fragmenty naczyń (ryc. 7: 3) oraz dwa fragmentarycznie zachowane przęśliki (ryc. 7: 1, 2).

Zbiór materiałów odkrytych poza obiektami uzupełnia dość liczna seria wyrobów kamiennych (tab. 1), obejmująca różnorakie destrukty piaskowcowych płyt szlifierskich, asymetrycznych siekier z zielonego drobnoziarnistego amfibolitu (ryc. 8: 4), rozcieraczy, a także nieokreślonych przedmiotów z drobnoziarnistego piaskowca, posiadających na powierzchniach wyraziste i dość głębokie wyżłobienia (ryc. 8: 2, 3, 5). Mimo pozaobiekтового charakteru znalezisk związek przynajmniej części z nich z kulturą ceramiki wstęgowej rytej nie budzi wątpliwości, znajdując bliskie odpowiedniki wśród materiałów z obiektów zarówno w obrębie samego stanowiska w Tominach (M. Szeliga, A. Zakościelna 2009, ryc. 9), jak również na większości osad tej kultury badanych m.in. w dorzeczu górnej Wisły. Dotyczy to również ostatniej kategorii znalezisk, w przypadku których analogiczne okazy znane są ze stan. 4 w Krakowie-Olszanic (J. K. Kozłowski, A. Kulczycka 1961, tab. II: 2, 3; S. Milisauskas 1986, Fig. 126), a także w strefie osadniczej ugrupowań kręgu wschodniolinearnego, np. Šarišké Michaľany (D. Hovorka, S. Šiška 2001, fig. 3: 17).

Wyroby metalowe (tab. 1) wiążą się z okresem nowożytnym i reprezentowane są przez spatynowany fragment nieokreślonego przedmiotu oraz odkryty na powierzchni stanowiska miedziany grosz koronny Stanisław Augusta Poniatowskiego z 1768 r.

Na odsłoniętym obszarze, bezpośrednio pod deluwium odkryto i przebadano łącznie 13 obiektów nieruchomych o charakterze osadowym, skoncentrowanych głównie w obrębie ara F14 (ryc. 1B). Sklasyfikowano je w ramach dwóch podstawowych kategorii formalnych:

a) **doły postłupowe** – niewielkie objekty, o średnicach od ok. 30 cm (obiekt 102) do ok. 50 cm (objekty nr 90, 91, 97 i 101), manifestujące się kolistym zarysem w planie i nieckowatym lub sporadycznie nieregularnym profilem oraz nieznacznymi (najczęściej kilkunastocentymetrowymi) głębokościami;

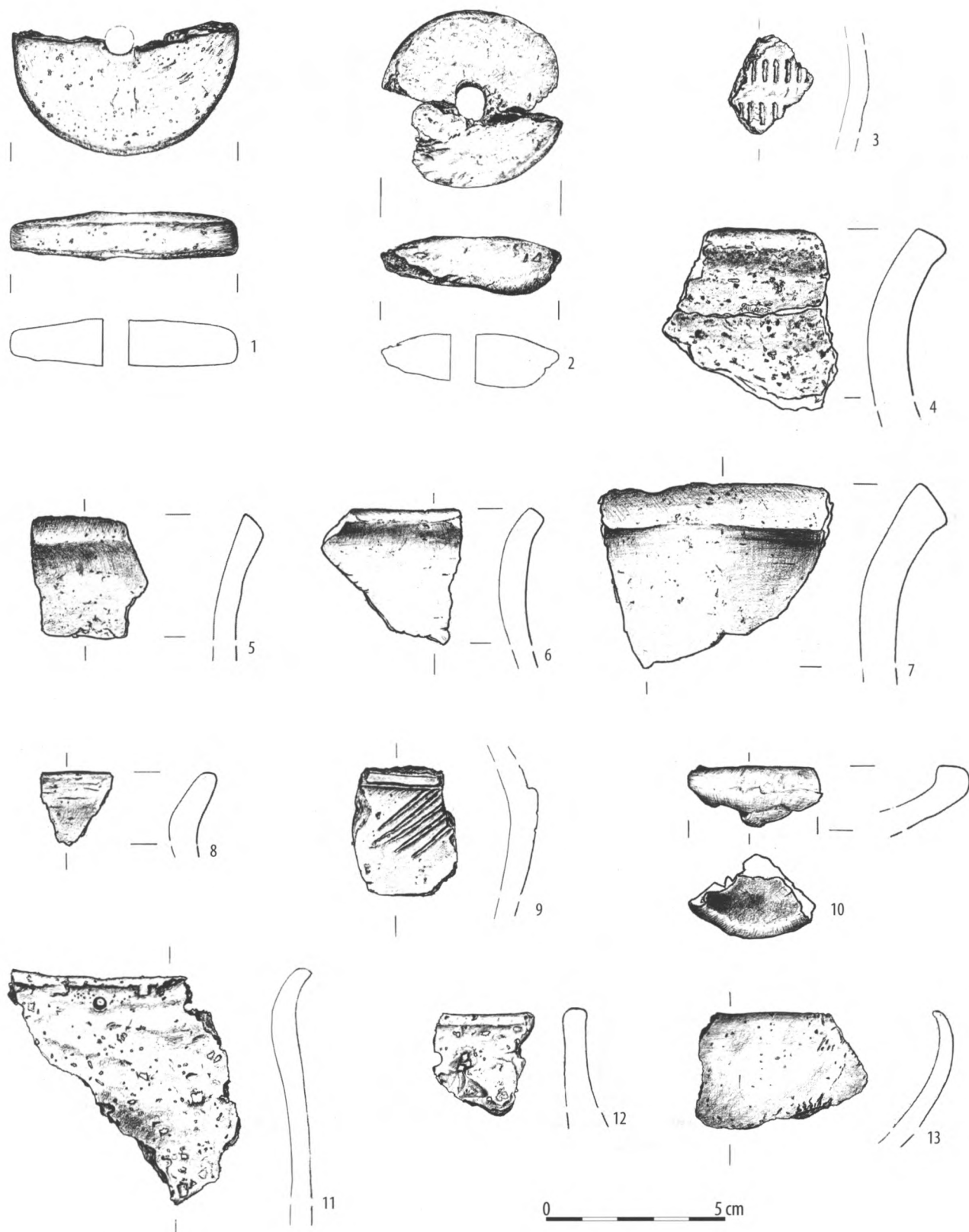
b) **jamy** – owalne w planie i nieckowate w profilu, wykazujące znaczne zróżnicowanie pod względem rozmiarów na poziomie odkrycia oraz głębokości; pod względem funkcjonalnym zdecydowana większość tak sklasyfikowanych obiektów stanowi, jak się wydaje, relikty założeń gospodarczych, o nieokreślonym przeznaczeniu pierwotnym; w przypadku największej jamy nr 94 (360 x 368 cm; ryc. 9: 1) rozpatrywać należy raczej charakter budowlany (spągowa część glinianki) lub mieszkalny (ziemianka).

Pod względem przynależności kulturowej objekty reprezentują kulturę ceramiki wstęgowej rytej (nr 94 i 103), kulturę trzciniecką (nr 95, 96, 99, 100), kulturę łużycką (nr 91, 92) oraz najprawdopodobniej okres nowożytny lub współczesny (nr 102). Pozostałe (nr 90, 93, 97, 101) określone zostały ogólnie jako pradziejowe o nieznannej atrybucji kulturowej, z uwagi na całkowity brak lub obecność nielicznych i niecharakterystycznych materiałów zabytkowych (ryc. 1B).

Jamy kultury ceramiki wstęgowej rytej (nr 94 i 103) charakteryzowały się złym stanem zachowania, odzwierciedlając jedynie przydenne partie pierwotnych założeń, o miąższościach nie przekraczających 40 cm (ryc. 9). Nie odbiegały one pod tym względem od sytuacji, jaką odnośnie obiektów tej kultury zaobserwowano podczas badań przedinwestycyjnych (M. Szeliga, A. Zakościelna 2009, s. 14). Ich wypełniska cechowały się jednolitym, niestratyfikowanym charakterem oraz ciemnoszaro-brunatnym zabarwieniem.

Najliczniejszych materiałów zabytkowych dostarczył obiekt 94, skąd pozyskano łącznie 237 fragmentów ceramiki, 395 wyrobów krzemienych i obsydianowych oraz 4 artefakty kamienne. Materiały ceramiczne, zwłaszcza z przydennej partii obiektu mającej bezpośrednią styczność z gliniastym podłożem, charakteryzowały się – podobnie jak w przypadku humusu i deluwium – złym stanem zachowania oraz znacznym stopniem rozdrobienia. Ograniczyło to w zasadniczy sposób możliwości rekonstrukcyjne w obrębie całego zbioru.

Obok wyraźnie zaznaczającej się obecności ceramiki grubościennej, reprezentowanej najczęściej przez okazy nieornamentowane, a tylko sporadycznie zaopatrzone w różnorodne guzki (ryc. 10: 6), bądź listwy plastyczne z dołkami palcowymi lub też zdobione rzędami odcisków paznokciowych (ryc. 11: 1, 2), dominującą ilościowo grupę stanowią fragmenty pochodzące z form delikatnych, cienkościennych, w typie czarek oraz mis (ryc. 10: 1, 2, 9). Stosunkowo nieduży zbiór okazów ornamentowanych wskazuje wyraźnie na związek omawianego inwentarza oraz



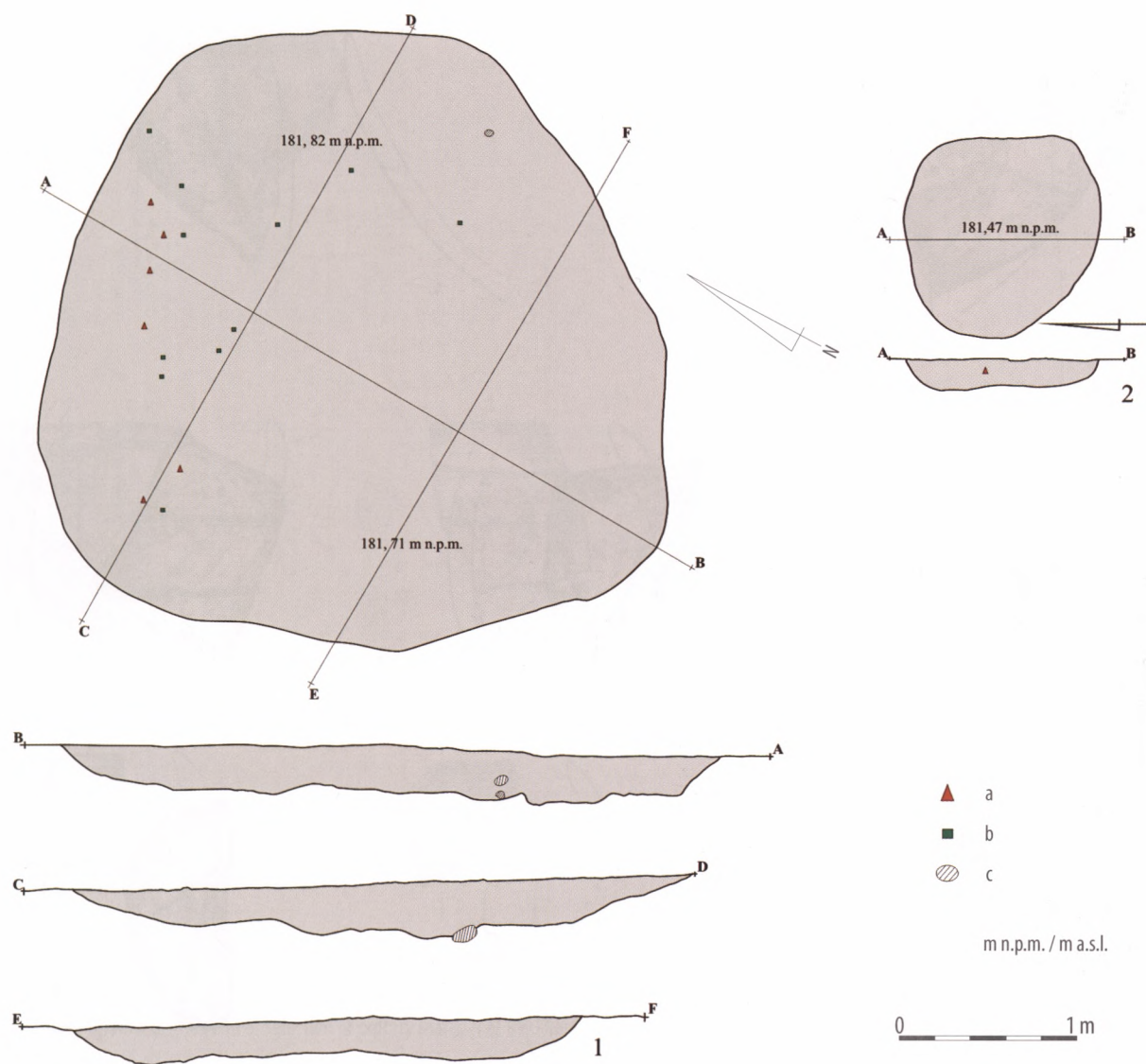
Ryc. 7. Tominy, pow. opatowski, stan. 6. Wybór materiałów ceramicznych kultury pucharów lejkowatych (1-3), kultury trzcinieckiej (4-9) i kultury łużyckiej (10-13) odkrytych w obrębie humusu i deluwium. Rys. R. Galej, W. Zieliński.

Fig. 7. Tominy, Opatów district, site 6. Selection of pottery material of the Funnel Beaker culture (1-3), the Trzciniec culture (4-9) and the Lusatian culture (10-13) found in the humus and deluvial layers. Drawn by R. Galej, W. Zieliński.



Ryc. 8. Tominy, pow. opatowski, stan. 6. Wybór materiałów kamiennych kultury ceramiki wstęgowej rytej odkrytych w humusie i deluwium (1-5) oraz w obiekcie 94 (6). Rys. R. Galej, W. Zieliński.

Fig. 8. Tominy, Opatów district, site 6. Selection of stone material of the Linear Pottery culture found in the humus and delluvial layers (1-5) and feature 94 (6). Drawn by R. Galej, W. Zieliński.



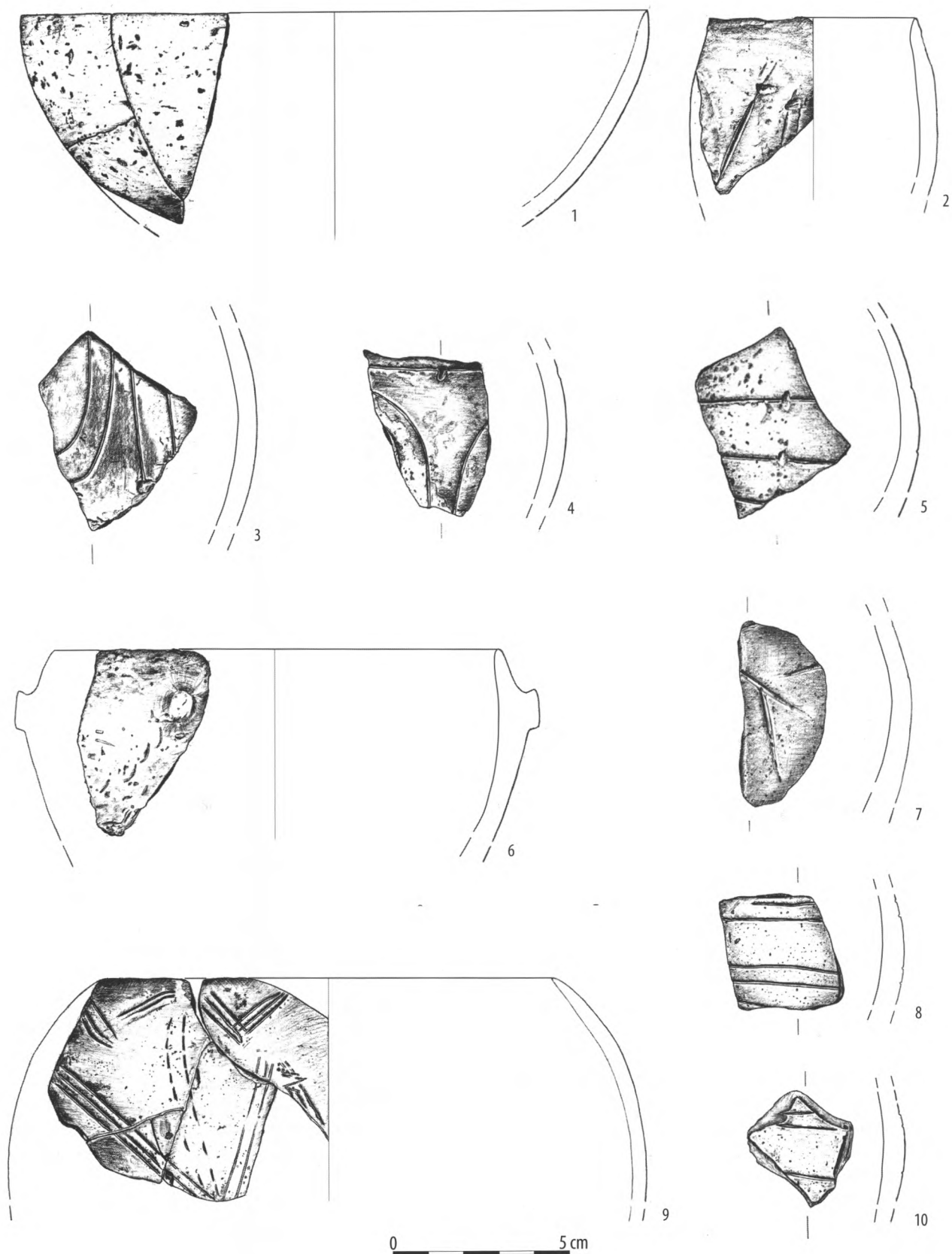
Ryc. 9. Tominy, pow. opatowski, stan. 6. Rzuty poziome i profile obiektów kultury ceramiki wstęgowej rytej: 1 – obiekt nr 94; 2 – obiekt nr 103; a – fragmenty ceramiki; b – wyroby krzemienne; c – kamienie. Opracowanie graficzne M. Szeliga.

Fig. 9. Tominy, Opatów district, site 6. Plans and profiles of features of the Linear Pottery culture: 1 – feature 94; 2 – feature 103; a – pottery fragments; b – flint artefacts; c – stones. Graphic design by M. Szeliga.

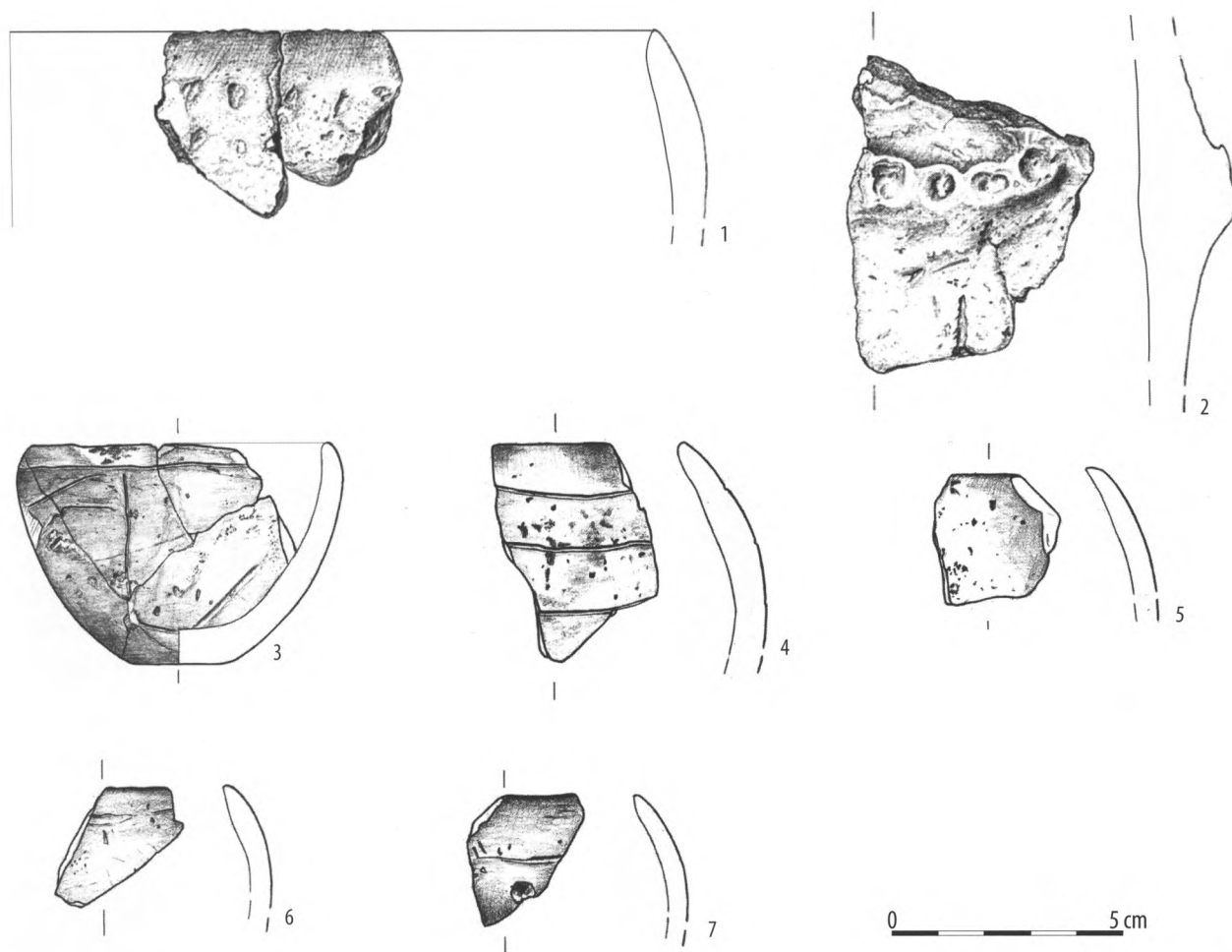
całego obiektu z nutowym etapem rozwoju kultury ceramiki wstęgowej rytej (ryc. 10: 2-5, 10).

Na podkreślenie zasługuje obecność kolejnych fragmentów naczyń wykazujących bliskie nawiązania stylistyczne do motywów zdobniczych ugrupowań kręgu wschodniolinearnego z północno-wschodniej strefy Kotliny Karpackiej. Grupę tę reprezentuje częściowo zrekonstruowany fragment czarki, zdobiony pod wylewem oraz w centralnej partii brzuśca dwoma poziomymi zygzakami złożonymi z sekwencji naprzemianległych, potrójnych, ciągłych linii, które w części brzuśca dodatkowo uzupełnia motyw dwóch przerywanych linii rytých w układzie pionowym (ryc. 10: 9).

Inwentarz krzemienisty z obiektu 94 liczy 395 egzemplarzy, wśród których pod względem surowcowym (ryc. 12) najliczniejszą grupę stanowią wyroby z krzemienia świeciechowskiego (61,77%), zdecydowanie przewyższającego udziały pozostałych surowców, reprezentowanych w największym stopniu przez krzemień czekoladowy (16,20%), a w dalszej kolejności lokalne, szare surowce wieku turońskiego (8,60%) oraz krzemień jurajski podkrakowski (8,35%). Minimalną domieszkę stanowiły krzemień ożarówski i narzutowy, nie przekraczające w żadnym przypadku 1%, a także obsydian, z którego wykonano jedynie trzy odłupki oraz wierzchołkowy fragment wióra (ok. 1,01% całego inwentarza). Obecność tego su-



Ryc. 10. Tominy, pow. opatowski, stan. 6. Wybór materiałów ceramicznych kultury ceramiki wstęgowej rytej odkrytych w obiekcie 94. Rys. R. Galej.
 Fig. 10. Tominy, Opatów district, site 6. Selection of pottery material of the Linear Pottery culture found in feature 94. Drawn by R. Galej.



Ryc. 11. Tominy, pow. opatowski, stan. 6. Wybór materiałów ceramicznych kultury ceramiki wstęgowej rytej odkrytych w obiekcie 94 (1, 2) oraz 103 (3-7). Rys. R. Galej.

Fig. 11. Tominy, Opatów district, site 6. Selection of pottery material of the Linear Pottery culture found in feature 94 (1, 2) and feature 103 (3-7). Drawn by R. Galej.

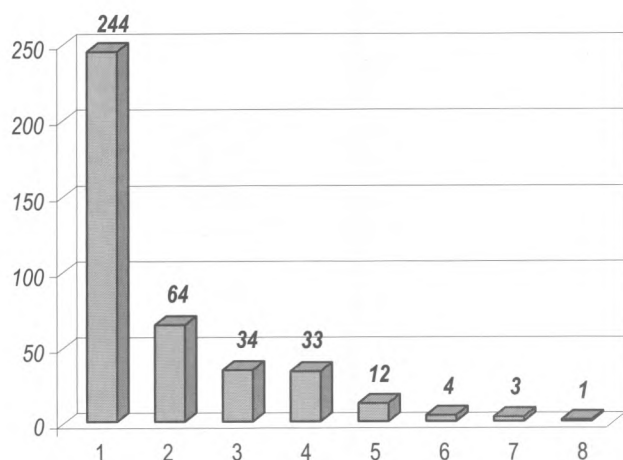
rowca, w związku z lokalizacją jego naturalnych złóż w paśmie Gór Tokajsko-Słańskich na pograniczu południowo-wschodniej Słowacji i północno-wschodnich Węgier (np. O. Williams, J. Nandris 1977, Fig. 1; O. Williams-Thorpe, S. E. Warren, J. G. Nandris 1984, s. 184, Fig. 1; K. Takács-Biró 1986, Fig. 1), doskonale koresponduje ze wzmiankowaną wcześniej ceramiką wykazującą stylistyczne koneksje z terenami zakarpaccimi. W przypadku 12 wyrobów (ok. 3% zbioru) identyfikację surowcową uniemożliwiło zbyt silne przepalenie.

Struktura morfologiczna inwentarza ukazuje wyraźnie dominującą frekwencję odłupków, przewyższającą nawet kilkakrotnie udziały pozostałych kategorii wyrobów, w tym najliczniejszych łusek oraz wiórów (ryc. 13). Wśród narzędzi retuszowanych, stanowiących ok. 9,4% całego zbioru, wyraźną przewagę ilościową wykazują wióry i odłupki retuszowane (17 egz.; ryc. 14: 3, 4, 8), a w dalszej kolejności półtylczaki

(9 egz.; ryc. 14: 1, 2, 6). Pozostałe kategorie narzędzi typologicznych reprezentowane są w o wiele mniejszym zakresie przez drapacze (5 egz.; ryc. 14: 5-9), przekłuwacze o wyraźnie wyodrębnionych i smukłych żądłach (3 egz.; ryc. 14: 10-12), trapezy (2 egz.; ryc. 14: 14, 15). Grupę rdzeni reprezentuje zaledwie pojedynczy egzemplarz z krzemienia czekoladowego, wykonany na masywnym odłupku i eksploatowany na potrzeby półsurowca odłupkowego.

Inwentarz kamienny obejmuje zaledwie 4 egzemplarze, w tym fragment gładzonego narzędzia w typie „kopyta szewskiego”, dużą część płyty szlifierskiej oraz fragment przedmiotu z drobnziarnistego piaskowca, z głębokimi wyżłobieniami na obu powierzchniach (ryc. 8: 6), o formie analogicznej do okazów pozyskanych z deluwium i humusu.

Na szczególne podkreślenie zasługuje fakt odkrycia w obiekcie 94 trzech silnie zdefragmentowanych kości i zębów zwierzęcych oraz niewielkich koncen-



Ryc. 12. Tominy, pow. opatowski, stan. 6. Struktura surowcowa materiałów krzemiennych z obiektu 94: 1 – krzemień świciechowski; 2 – krzemień czekoladowy; 3 – krzemień turoński szary; 4 – krzemień jurajski podkrakowski; 5 – krzemień przepalony; 6 – obsydian; 7 – krzemień ożarówski; 8 – krzemień narzutowy. Opracował M. Szeliga.

Fig. 12. Tominy, Opatów district, site 6. Types of raw material used for making flint artefacts from feature 94: 1 – Świeciechów flint; 2 – chocolate flint; 3 – grey Turonian flints; 4 – Jurassic-Cracow flint; 5 – burnt flint; 6 – obsidian; 7 – Ożarów flint; 8 – erratic flint. Designed by M. Szeliga.

tracji węgla drzewnego. Są to pierwsze szczątki organiczne związane z horyzontem osadniczym kultury ceramiki wstęgowej rytej, jakie pozyskano w trakcie całej dotychczasowej historii badań stanowiska.

Drugi z obiektów kultury ceramiki wstęgowej rytej (nr 103) charakteryzował się zdecydowanie mniejszymi gabarytami (ryc. 9: 2) oraz bardzo niewielką zawartością materiałów zabytkowych. Z całego wypełniska pozyskano zaledwie kilkanaście fragmentów pochodzących z kilku naczyń (ryc. 11: 3-7), w tym zachowaną na ponad połowie obwodu wylewu i na całej wysokości małą czarkę zdobioną delikatnym i nieregularnie rozmieszczonym ornamentem rytym (ryc. 11: 3). Skromnemu zbiorowi materiałów ceramicznych towarzyszył pojedynczy odłupek z szarego surowca turońskiego.

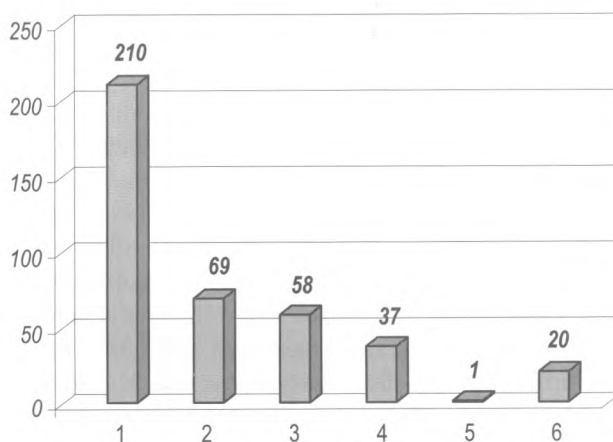
Licniejszą grupę obiektów nieruchomych wyeksplorowanych w sezonach 2006-2007 stanowiły relikty osadnictwa kultury trzcinieckiej, reprezentowane przez 4 jamy odkryte w obrębie ara F14 (ryc. 1B). Wyznaczają one, jak się wydaje, północno-zachodnią kontynuację osady, której półksiężycowaty układ uchwycony został podczas badań przedinwestycyjnych w obrębie środkowej i częściowo górnej partii południowo-zachodniego stoku ostańca (M. Szeliga, A. Zakościelna 2009, ryc. 2).

Jamy kultury trzcinieckiej (ryc. 15: 1-4) manifestowały się na ogół dość regularnym, owalnym zarysem

w planie oraz nieckowatym profilem, o miąższościach dochodzących do ok. 60 cm. Należą one tym samym (zwłaszcza jamy nr 99, 100) do najgłębszych i najlepiej zachowanych obiektów, jakie odkryto na stanowisku w ciągu całych dotychczasowych badań.

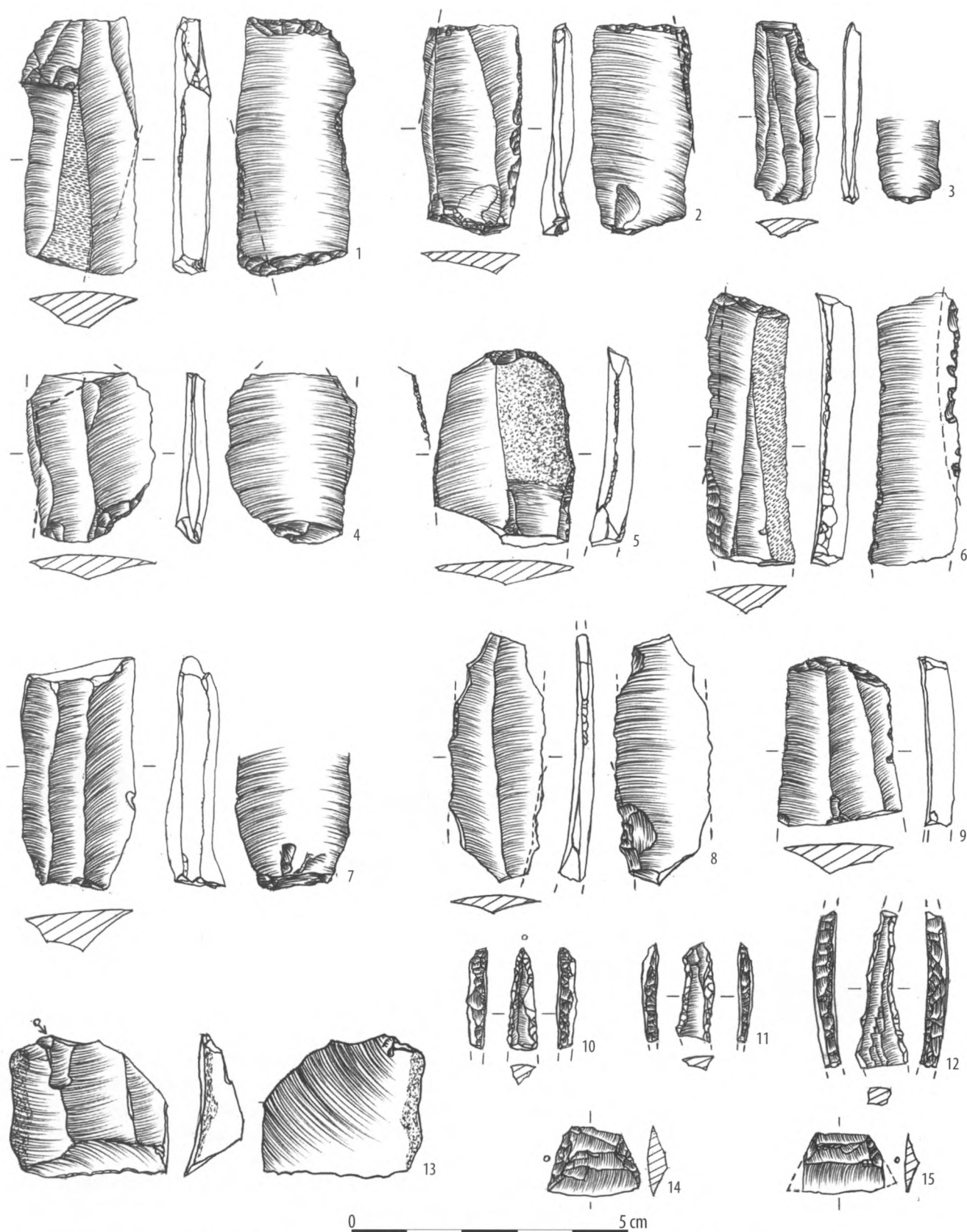
Pod względem zawartości materiałów zabytkowych, omawiane obiekty można scharakteryzować ogólnie jako dość ubogie (niemal we wszystkich przypadkach stwierdzono również zalegające na złożu wtórnym stosunkowo nieliczne fragmenty naczyń kultury ceramiki wstęgowej rytej). Największej ilości materiałów zabytkowych dostarczyła jama nr 95, z której wypełniska pozyskano łącznie 139 fragmentów ceramiki, 40 wyrobów krzemiennych oraz pojedynczy fragment najprawdopodobniej płyty szlifierskiej. Pozostałe obiekty zawierały znacznie uboższe zestawy materiałów zabytkowych.

W grupie materiałów ceramicznych najlicniejszą kategorię stanowią fragmenty brzuśców, reprezentowane w największym stopniu przez okazy niezdobione, a tylko sporadycznie formy ornamentowane (ryc. 16: 9). Dość licznie wystąpiły również fragmenty wylewów naczyń, o charakterystycznie skośnie ściętych brzegach (ryc. 16: 1-5, 8, 10). Tylko w kilku przypadkach zarejestrowano ułamki płaskich den (ryc. 9: 7), zaś w jednym pionowo przekłute i lekko wyciągnięte ku górze ucho (ryc. 9: 6). Na podstawie cech morfologicznych oraz technologii masy ceramicznej zdecydo-



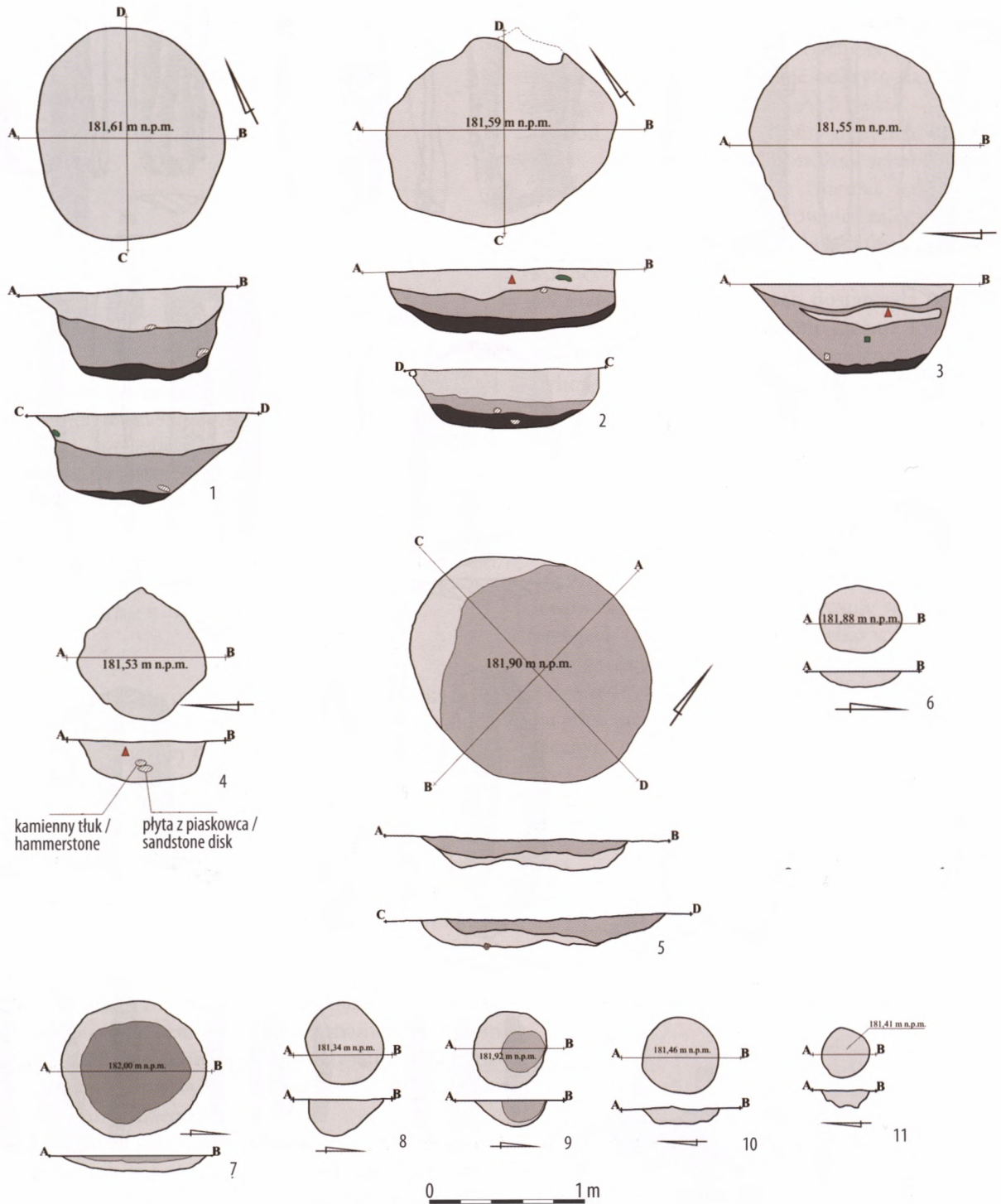
Ryc. 13. Tominy, pow. opatowski, stan. 6. Struktura morfologiczna materiałów krzemiennych z obiektu 94: 1 – odłupki i fragmenty; 2 – łuski; 3 – wióry i fragmenty; 4 – narzędzia retuszowane; 5 – rdzenie; 6 – pozostałe (odpryski termiczne, okruchy przemysłowe oraz tłuki). Opracował M. Szeliga.

Fig. 13. Tominy, Opatów district, site 6. Morphological types of flints artefacts from feature 94: 1 – flakes and fragments; 2 – tiny flakes; 3 – blades and fragments; 4 – retouched tools; 5 – cores; 6 – other (thermal chips, crushed pieces and hammers). Designed by M. Szeliga.



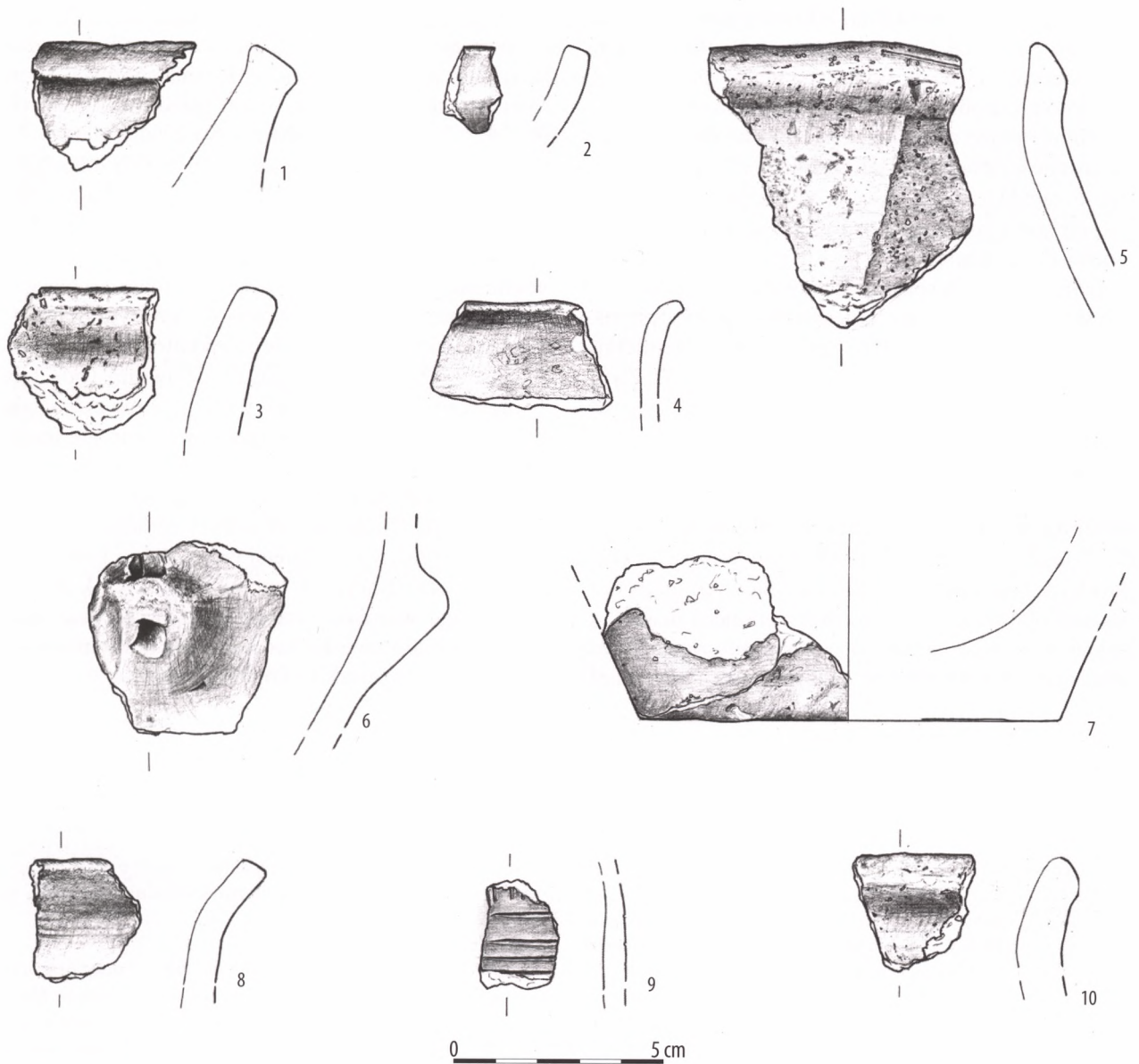
Ryc. 14. Tominy, pow. opatowski, stan. 6. Wybór materiałów krzemiennych kultury ceramiki wstęgowej rytej odkrytych w obiekcie nr 94: 1, 2, 4-9, 11, 12 – krzemień świciechowski; 3, 15 – krzemień czekoladowy; 10, 13, 14 – krzemień jurajski podkrakowski. Rys. M. Szeliga.

Fig. 14. Tominy, Opatów district, site 6. Selection of flint materials of the Linear Pottery culture found in feature 94: 1, 2, 4-9, 11, 12 – Świeciechów flint; 3, 15 – chocolate flint; 10, 13, 14 – Jurassic-Cracow flint. Drawn by M. Szeliga.



Ryc. 15. Tominy, pow. opatowski, stan. 6. Rzuty poziome i profile obiektów kultury trzcinieckiej (1-4), łużyckiej (5, 6), pradziejowych o nieokreślonej przynależności kulturowej (7-10) oraz z okresu nowożytnego (11): 1 – obiekt nr 100; 2 – obiekt nr 95; 3 – obiekt nr 99; 4 – obiekt nr 96; 5 – obiekt nr 91; 6 – obiekt nr 92; 7 – obiekt nr 93; 8 – obiekt nr 97; 9 – obiekt nr 90; 10 – obiekt nr 101; 11 – obiekt nr 102. Oznaczenia symboli analogiczne jak w przypadku ryc. 9. Opracowanie graficzne M. Szeliga.

Fig. 15. Tominy, Opatów district, site 6. Plans and profiles of features of the Trzciniec culture (1-4), Lusatian culture (5, 6), prehistory of indefinite cultural provenance (7-10) and modern times (11): 1 – feature nr 100; 2 – feature nr 95; 3 – feature nr 99; 4 – feature nr 96; 5 – feature nr 91; 6 – feature nr 92; 7 – feature nr 93; 8 – feature nr 97; 9 – feature nr 90; 10 – feature nr 101; 11 – feature nr 102. The symbols used are the same as for Fig. 9. Graphic design by M. Szeliga.



Ryc. 16. Tominy, pow. opatowski, stan. 6. Wybór materiałów ceramiczny kultury trzcinieckiej: 1, 2 – obiekt 95; 3, 6, 7 – obiekt 99; 4, 5 – obiekt 96; 8-10 – obiekt 100. Rys. R. Galej.

Fig. 16. Tominy, Opatów district, site 6. Selection of pottery material of the Trzciniec culture: 1, 2 – feature 95; 3, 6, 7 – feature 99; 4, 5 – feature 96; 8-10 – feature 100. Drawn by R. Galej.

wana większość materiałów reprezentuje późny etap rozwoju kultury trzcinieckiej³.

Zbiór krzemieni z obiektów kultury trzcinieckiej reprezentowany jest przez mało dystyngtywne wytwory, wśród których dominującą ilościowo grupę stanowią różnorodne odłupki i ich fragmenty, w znacznie mniejszym zaś stopniu formy retuszowane nawiązu-

jące niekiedy do typologicznych drapaczy bądź skrobaczy. Pod względem surowcowym przeważają okazy wykonane z lokalnych surowców turońskich szarych oraz krzemienia świeciechowskiego. Biorąc pod uwagę obecność w obiektach kultury trzcinieckiej ceramiki wczesnoneolitycznej, poszczególne inwentarze krzemienne stanowią najprawdopodobniej również zbiory niehomogeniczne. Zdecydowanie utrudnia to dokonanie jednoznacznej identyfikacji chronologiczno-kulturowej poszczególnych artefaktów, zwłaszcza zaś form wiórowych oraz wykonanych z innych, niż turońskie, surowców krzemiennych. Do bardzo ciekawych odkryć

³ Materiały i obiekty związane z horyzontem zasiedlenia stanowiska w epoce brązu i wczesnej epoce żelaza stanowią przedmiot odrębnego opracowania, przygotowywanego w ramach pracy magisterskiej przez Panią Barbarę Dziurawiec.

w kontekście problematyki tzw. krzemieniarstwa schyłkowego, należy znaleźć w obiekcie 96 tłupek kamienny spoczywający bezpośrednio na płycie (podkładce?) z różowego, drobnoziarnistego piaskowca (ryc. 15: 4).

Kolejną fazę zasiedlenia stanowiska dokumentują pozostałości osadnicze kultury łużyckiej, reprezentowane zaledwie przez owalną w planie i nieckowatą w przekroju jamę (nr 92) oraz towarzyszący jej niewielki dołek posłupowy (nr 91; ryc. 1B), zachowane jedynie w partiach spągowych (ryc. 15: 5, 6). Materiały zabytkowe, obejmujące pojedyncze i mało dystyngtywne fragmenty naczyń oraz wyroby krzemienne, stwierdzono przy tym wyłącznie w obiekcie 92. Związek dołka nr 91 z tym horyzontem osadniczym zasugerowano wyłącznie na podstawie bliskiego położenia względem jamy 92 oraz zbliżonego charakteru wypełnisk obydwu obiektów, mogących świadczyć o ich funkcjonalnym (i kulturowym) powiązaniu.

Pozostałe z przebadanych obiektów, w związku z całkowitym brakiem materiałów zabytkowych lub sporadyczną obecnością mocno rozdrobnionej i mało charakterystycznej ceramiki, sklasyfikowano ogólnie jako pradziejowe, nieokreślone pod względem przynależ-

ności kulturowej. Obiekt 102 uznano z kolei za nowożytny, w związku z dużym podobieństwem barwy oraz konsystencji jego wypełniska do analogicznych form zarejestrowanych w czasie badań przedinwestycyjnych w 2006 r. (A. Zakościelna, M. Szeliga 2006, s. 103).

Badania w Tominach w sezonach letnich 2006-2007 potwierdziły oczekiwaną kontynuację osadnictwa pradziejowego w obrębie środkowej partii południowo-zachodniego stoku ostańca, na którym posadowione jest stanowisko, na północny zachód względem przestrzeni rozpoznanej wiosną 2006 r. (ryc. 1A). Niezwykła obfitość materiałów zabytkowych odkrytych w trakcie eksploracji humusu i deluwium (por. tab. 1) oraz całkiem liczne obiekty nieruchome pozwalają przy tym identyfikować przebadany obszar z rejonem najintensywniejszej eksploatacji osadniczej stanowiska, jaka miała miejsce przede wszystkim we wczesnym neolicie (społeczności kultury ceramiki wstęgowej rytej) oraz w rozwiniętej epoce brązu i wczesnej epoce żelaza (horyzont trzciniecko-łużycki). Biorąc pod uwagę wysokie wartości poznawcze oraz stan zachowania stanowiska badania będą kontynuowane w kolejnych sezonach wykopaliskowych.

Literatura

- Hovorka Dušan, Šiška Stanislav
2001 *Polished stone industry from the Neolithic settlement site of Šarišské Michaľany (Eastern Slovakia)*. W: Problemy epoki kamienia na obszarze Starego Świata. Księga Jubileuszowa dedykowana Januszowi K. Kozłowskiemu, red. B. Ginter, B. Drobniewicz, B. Kazior, M. Nowak, M. Połtowicz. Kraków, s. 321-332.
- Kozłowski Janusz K., Kulczycka Anna
1961 *Materiały kultury starszej ceramiki wstęgowej z Olszanicy, pow. Kraków*. Materiały Archeologiczne 3, s. 29-50.
- Michalak-Ścibior Jolanta
1992 *Nowe znaleziska obsydianu na Wyżynie Sandomierskiej*. Acta Archaeologica Carpathica 31, s. 35-53.
- Milisauskas Sarunas
1986 *Early Neolithic settlement and society at Olszanica*. Ann Arbor. Memoirs of the Museum of Anthropology. University of Michigan 19.
- Szeliga Marcin
2007 *Der Zufluss und die Bedeutung des Karpatenobsidians in der Rohstoffwirtschaft der Postlinearen Donaugemeinschaften auf den polnischen Gebieten*. W: The Lengyel, Polgár and related cultures in the Middle / Late Neolithic in Central Europe, ed. J. K. Kozłowski, P. Raczky. Kraków, s. 295-307.
- Szeliga Marcin, Zakościelna Anna
2009 *Wstępne sprawozdanie z ratowniczych badań wykopaliskowych na wielokulturowym stanowisku 6 w Tominach, pow. opatowski, w 2006 roku*. Archeologia Polski Środkowowschodniej 9 (2007), s. 9-23.
- Takács-Biró Katalin
1986 *The raw material stock for chipped stone artefacts in the Northern Mid-Mountains Tertiary in Hungary*. W: International conference on prehistoric flint mining and lithic raw material identification in the Carpathian Basin, Budapest-Sümege, 20-22 May, 1986, vol. I, ed. K. Takács-Biro. [Budapest-Sümege], s. 183-195.
- Williams Olwen, Nandris John
1977 *The Hungarian and Slovak Sources of Archaeological Obsidian: an Interim Report on Further Fieldwork, with a Note on Tektites*. Journal of Archaeological Science 4, s. 207-219.
- Williams-Thorpe Olwen, Warren Stanley E., Nandris John G.
1984 *The Distribution and Provenance of Archaeological Obsidian in Central and Eastern Europe*. Journal of Archaeological Science 11, s. 183-212.
- Zakościelna Anna, Szeliga Marcin
2006 *Opracowanie naukowe wyników badań ratowniczych na stanowisku 6/161 w Tominach, gm. Ożarów, przeprowadzonych w okresie 10 IV-15 VII 2006 r., część 1-3*. Lublin (maszynopis przechowywany w Instytucie Archeologii UMCS w Lublinie).

Continuation of archaeological research on the multicultural site in 6 Tominy, Opatów district, in the years 2006-2007

/summary/

Archaeological research from the summers of 2006 and 2007 were a continuation of rescue research started at site 6 in Tominy by the Institute of Archaeology UMCS in the spring of 2006 in connection with the construction of a ringroad of the town of Ożarów. For investigation were chosen areas E-F15 (2006) and F14 (2007) in the north-western part of the ringroad, in the immediate neighborhood of the area investigated in the spring of 2006 (Fig. 1A). The two campaigns covered the total area of 298 m² (Fig. 1B).

The research has yielded a very rich collection of materials (8763 specimens; see Table 1) found in the humus and the deluvial layer right below it, as well as 13 features of settlement character, located mainly within area F14 (Fig. 1B). They have been classified mainly into 2 groups: postholes and pits. The features are connected predominantly with the Linear Pottery culture (N° 94 and 103; see Fig. 9), the Trzciniec culture (N° 95, 96, 99, 100; see Fig. 15: 1-4), the Lusatian culture (N° 91, 92; see Fig. 15: 5, 6) and most probably with modern times (N° 102; see Fig. 15: 11). The remaining ones (N° 90, 93, 97, 101; see Fig. 15: 7-10) have been generally classified as prehistoric of indefinite cultural origin due to a complete lack or a small number of uncharacteristic artefacts (Fig. 1B). The objects are mostly in poor

state of preservation, reflecting only bottom parts of original settlements, no more than 40 cm in thickness (Fig. 9).

Feature 94 has yielded the most artefacts (Fig. 9: 1) connected with the Linear Pottery culture – 237 pottery fragments, 395 flint and obsidian objects as well as 4 stone artefacts. The ornamentation of the pottery from the feature points to its connection with the music note phase of the culture (Fig. 10: 2-5, 10). There are also some fragments of vessels showing close stylistic links with decorative patterns of the Eastern Linear Pottery culture from the north-eastern part of the Carpathian Basin (Fig. 10: 9) as well as a few objects made from obsidian imported from the region.

The flint inventory of feature 94 includes 395 specimens, most of which are objects made from Świeciechów flint (Fig. 12). In the feature were also found 3 severely fragmented animal bones and teeth as well as a small amount of charcoal. They are the first organic remnants connected with the Linear Pottery culture discovered on the site.

Taking into consideration the importance of the finds from the site as well as the poor state of repair of the settlement traces, it seems important that archaeological research should be continued during subsequent excavation seasons.

Mgr Marcin Szeliga
Instytut Archeologii UMCS w Lublinie
Pl. M. Curie-Skłodowskiej 4
20-031 Lublin
marcinszeliga@wp.pl