

# Jan Pilżys

---

## Piechota polska w dwudziestoleciu międzywojennym 1918-1939 : wybrane problemy organizacji, uzbrojenia i szkolenia

---

Bezpieczeństwo : teoria i praktyka : czasopismo Krakowskiej Szkoły Wyższej im. Andrzeja Frycza Modrzewskiego 8/1, 115-127

---

2014

Artykuł został opracowany do udostępnienia w internecie przez Muzeum Historii Polski w ramach prac podejmowanych na rzecz zapewnienia otwartego, powszechnego i trwałego dostępu do polskiego dorobku naukowego i kulturalnego. Artykuł jest umieszczony w kolekcji cyfrowej [bazhum.muzhp.pl](http://bazhum.muzhp.pl), gromadzącej zawartość polskich czasopism humanistycznych i społecznych.

Tekst jest udostępniony do wykorzystania w ramach dozwolonego użytku.



Jan Pilzys\*

## Piechota polska w dwudziestoleciu międzywojennym 1918–1939.

### Wybrane problemy organizacji, uzbrojenia i szkolenia

Piechota w armii polskiej okresu międzywojennego zajmowała dominującą pozycję. Była zasadniczym i najliczniejszym rodzajem broni. Piechotę traktowano jako główną siłę zdolną do wykonania wszelkich zadań na polu walki.

Kierownictwo wojska uważało, że piechota wyposażona w różne pododdziały techniczne i specjalne może być wykorzystana we wszystkich rodzajach walk i operacji. Ten pogląd przeważał w większości ówczesnych armii europejskich. Był on wynikiem doświadczeń I wojny światowej. Jednak w tych armiach udział piechoty w całości sił zbrojnych systematycznie malał na korzyść broni technicznych. Kształtował się w granicach 45–50% ogółu wojsk lądowych. W Polsce do połowy lat trzydziestych XX wieku piechota stanowiła około 62% ogółu wojsk lądowych.

Tak wysoki udział piechoty w całości armii miał wpływ na założenia doktrynalne, w których główny akcent kładziono na przygotowanie rodzajów wojsk na rzecz współdziałania z piechotą. Ten rodzaj broni stanowił podstawę wszelkich kalkulacji możliwości obronnych, analiz i porównań z armiami sąsiadów.

Pierwsze prace nad pokojową strukturą organizacyjną armii podjęto jesienią 1920 roku po podpisaniu zawieszenia broni z Rosją<sup>1</sup>. W tym celu Marszałek Józef Piłsudski powołał komisję złożoną z dziesięciu najwybitniejszych generałów. Komisja ta zaproponowała utworzenie 7 okręgów korpusów (w okresie wojny stałyby się armiami) oraz 21 dywizji piechoty (każda w składzie czterech pułków) i 10 brygad kawalerii.

\* Doktor, Katedra Badań nad Konfliktami i Pokojem, Wydział Humanistyczny Uniwersytetu Szczecińskiego.

<sup>1</sup> R. Mirowicz, *Edward Rydz Śmigły. Działalność wojskowa i polityczna*, Warszawa 1988, s. 77, W.B. Łach, *Polska północna w systemie obronnym kraju w latach 1918–1926*, Olsztyn 2010, s. 294, zob. szerzej: E. Krawczyk, *Demobilizacja i pokojowa organizacja Wojska Polskiego w latach 1920–1921*, Warszawa 1971.

Jednak ostatecznie decyzję o organizacji pokojowej Wojska Polskiego przyjęto w czasie rozmów francusko-polskich w Paryżu przy przygotowywaniu sojuszniczej konferencji wojskowej. Delegacja polska zobowiązała się wobec Francji do utrzymania w czasie pokoju 30 dywizji piechoty, 10 brygad kawalerii oraz innych rodzajów wojsk i służb<sup>2</sup>.

W procesie przechodzenia na stopę pokojową należało uwzględnić szereg uwarunkowań, takich jak: liczbę ludności w państwie, liczebność roczników poborowych (przeciętnie 200 tysięcy ludzi), tempo szkolenia rezerw, sytuację ekonomiczną i doświadczenia sojuszniczej armii francuskiej<sup>3</sup>.

Planowany przez Ministerstwo Spraw Wojskowych w roku 1923 stan liczebny armii na stopie pokojowej miał wynosić 17 tysięcy szeregowych, czyli 1,07% ogółu mieszkańców Polski. Jednak liczbę tę ograniczały możliwości finansowe kraju.

Ostatecznie przyjęto, że stan pokojowy piechoty będzie wynosił 90 pułków piechoty, w tym 84 pułki piechoty i 6 pułków strzelców podhalańskich zorganizowanych w 30 dywizje, w tym dwie dywizje górskie<sup>4</sup>.

W kwietniu 1925 roku 1. Dywizję Górską przemianowano na 21. Dywizję Piechoty Górskiej, a 2. Dywizję Górską na 22. Dywizję Piechoty Górskiej<sup>5</sup>. Skład i dyslokację polskich dywizji przedstawia tabela 1.

W roku 1920 wprowadzono organizację pułku piechoty na czas pokoju zgodnie z nią pułk tworzyły<sup>6</sup>:

- dowództwo pułku,
- batalion sztabowy,
- trzy bataliony piechoty,
- kadra batalionu zapasowego.

W roku 1924 ustalono etat pułku, według którego liczył on 1422 żołnierzy, w tym oficerów – 54, podoficerów – 355, szeregowców – 1013. Pułk wzmocniony liczył 1811 żołnierzy, w tym: 54 oficerów, 436 podoficerów, 1321 szeregowców<sup>7</sup>.

Batalion piechoty liczył 408 żołnierzy, w tym 14 oficerów, 100 podoficerów i 294 szeregowców. Natomiast batalion wzmocniony 536 żołnierzy, w tym 14 oficerów, 127 podoficerów i 294 szeregowych<sup>8</sup>.

Kompania strzelecka batalionu piechoty liczyła 193 żołnierzy. Tworzyły ją trzy plutony po 56 żołnierzy, w każdym plutonie 4 drużyny.

<sup>2</sup> *Zarys dziejów wojskowości polskiej w latach 1864–1939*, Warszawa 1990, s. 414.

<sup>3</sup> *Ibidem*, s. 415.

<sup>4</sup> Oprócz związków taktycznych piechoty w strukturach wojska znajdowało się: 30 pułków jazdy liniowej i 10 pułków strzelców konnych, 30 pułków artylerii polowej i 10 pułków artylerii ciężkiej, 1 pułk artylerii górskiej, 1 pułk artylerii najcięższej, 1 dywizjon artylerii przeciwlotniczej, 10 dywizjonów artylerii konnej, 5 batalionów czołgów, 10 pułków saperów, 1 batalion mostowy, 3 pułki kolejowe, 3 pułki łączności, 3 pułki lotnicze, 5 batalionów balonowych, 10 dywizjonów samochodowych, 10 dywizjonów taborowych, 10 żandarmerii, [za:] T. Kośmider, *Planowanie wojenne w Polsce w latach 1921–1939*, Toruń 2001, s. 5–54.

<sup>5</sup> *Ibidem*, s. 451.

<sup>6</sup> J. Pilżys, *Departament Piechoty Ministerstwa Spraw Wojskowych w latach 1918–1939*, Szczecin 2012, s. 73.

<sup>7</sup> *Ibidem*, s. 79.

<sup>8</sup> *Zarys dziejów wojskowości*, s. 450.

Tabela 1. Skład i dyslokacja dywizji

Nr dywizji	Skład	Miejsce postoju dowództwa
1	1.pp, 5.pp, 6.pp, 1.pap	Wilno
2	2.pp, 3.pp, 4.pp, 2.pap	Kielce
3	7.pp, 8.pp, 9.pp, 3.pap	Zamość
4	14.pp, 63.pp, 67.pp, 4.pap	Toruń
5	19.pp, 26.pp, 40.pp, 5.pap	Lwów
6	12.pp, 16.pp, 20.pp, 6.pap	Kraków
7	25.pp, 27.pp, 74.pp, 7.pap	Częstochowa
8	13.pp, 21.pp, 8.pap	Modlin
9	22.pp, 34.pp, 35.pp, 9.pap	Siedlce
10	28.pp, 30.pp, 31.pp, 10.pap	Łódź
11	48.pp, 49.pp, 53.pp, 11.pap	Stanisławów
12	51.pp, 52.pp, 54.pp, 12.pap	Tarnopol
13	43.pp, 44.pp, 45.pp, 13.pap	Równe
14	55.pp, 57.pp, 58.pp, 14.pap	Poznań
15	59.pp, 61.pp, 62.pp, 15.pap	Bydgoszcz
16	64.pp, 65.pp, 66.pp, 16.pap	Grudziądz
17	68.pp, 69.pp, 70.pp, 17.pap	Gniezno
18	33.pp, 42.pp, 71.pp, 18.pap	Łomża
18	77.pp, 85.pp, 86.pp, 19.pap	Nowowilejka
20	78.pp, 79.pp, 80.pp, 20.pap	Słonim
1. Górską	1.psp, 3.psp, 4.psp, 21.pap	Bielsko-Biała
2. Górską	2.psp, 5.psp, 6.psp, 22.pap	Przemyśl
23	11.pp, 73.pp, 75.pp, 23.pp	Katowice
24	17.pp, 38.pp, 39.pp, 24.pap	Jarosław
25	29.pp, 56.pp, 60.pp, 25.pap	Kalisz
26	10.pp, 18.pp, 37.pp, 26.pap	Skierniewice
27	23.pp, 24.pp, 50.pp, 27.pap	Kowel
28	15.pp, 36.pp, 72.pp, 28.pap	Warszawa
29	42.pp, 76.pp, 81.pp, 29.pap	Grodno
30	82.pp, 83.pp, 84.pp, 30.pap	Kobryń

Źródło: *Zarys dziejów...*, s. 450.

Po roku 1930 wprowadzono zmiany organizacyjne na szczeblu pułku. Spowodowały one podwyższenie ich stanów osobowych. W zależności od typu pułku (I, II, III) różnica wynosiła od 130 do 800 żołnierzy<sup>9</sup>. W strukturze pułku oprócz plutonu łączności i pionierów utworzono pluton zwiadowców. Od roku 1932 przy wszystkich dywizjach piechoty sformowano po jednej kompanii telegraficznej<sup>10</sup>.

<sup>9</sup> J. Piłzys, *Departament Piechoty...*, s. 84.

<sup>10</sup> J. Murgrabia, *26. Dywizja Piechoty...*, s. 215.

W 1937 roku stan liczebny i wyposażenie polskiej dywizji piechoty przedstawiał się następująco (tabela 2):

Tabela 2. Stan liczebny i wyposażenie polskiej dywizji piechoty – według stanu z 1937 roku

Stopa pokojowa	Stopa wojenna	Stopa pokojowa	Stopa wojenna
stan osobowy:	stan osobowy:	wyposażenie:	wyposażenie:
oficerowie – 178	484	konie – 449	6219
podoficerowie – 577	2614	samochody – 7	19
szeregowi – 4259	12482	motocykle – 6	30
razem – 5014	15580	działa 34	42
		moździerze 18	18
		ckm – 126	142
		działa ppanc –	18
		działa plot –	4
		granatniki –	81
		czołgi –	13

Źródło: J. Murgrabia, 26. *Dywizja Piechoty Wojska Polskiego we wrześniu 1939 r.*, „Zeszyty Naukowe Wyższej Szkoły Oficerskiej” im. T. Kościuszki, Wydanie specjalne. *Polska piechota i wojska zmechanizowane. Tradycje i współczesność*, Wrocław 2000, s. 215.

Przedstawione dane odnoszą się do roku 1937. Są wynikiem procesu unowocześniania polskiej dywizji piechoty. Poprzedziły je prace studyjne i porównawcze organizacji i uzbrojenia dywizji piechoty z dywizjami sąsiadów, przeprowadzone przez Sztab Główny w roku 1935. Wynikało z nich, że polskie dywizje w żadnym wypadku, w stosunku do dywizji niemieckiej czy radzieckiej nie stanowiły równoważnego związku taktycznego<sup>11</sup>. I tak stosunek karabinów maszynowych do ręcznych kształtował się w Niemczech jak 1:19, w Związku Radzieckim 1:16, a w Polsce 1:27. Przewaga dywizji niemieckiej była widoczna przede wszystkim w artylerii 2:1, w moździerzach 2,7:1, w broni maszynowej 10:1<sup>12</sup>. Nieporównywalne było wyposażenie w sprzęt motorowy. Samochodów osobowych i ciężarowych w dywizji niemieckiej było 1009, w polskiej tylko 76<sup>13</sup>.

Zamierzona motoryzacja dywizji piechoty nigdy nie doszła do skutku, zarówno w zakresie stworzenia silnego oddziału rozpoznawczego, jak też oparcia transportu zaopatrzenia i ewakuacji dywizji na samochodowych środkach transportu.

Podejmowane już w 1935 roku i kontynuowane w następnych latach próby unowocześnienia dywizji piechoty przyniosły wprawdzie znaczne zwiększenie ich siły bojowej. Nie udało się jednak dorównać dywizjom niemieckim, w niektórych działach uzbrojenia i wyposażenia, co do ich ilości, jak i jakości – zwłaszcza w środkach dywizyjnych (tabela 3)<sup>14</sup>.

<sup>11</sup> *Ibidem*, s. 223–224.

<sup>12</sup> J. Pilżys, *Departament piechoty...*, s. 174.

<sup>13</sup> *Ibidem*.

<sup>14</sup> J. Pilżys, *Departament piechoty...*, s. 171; E. Kozłowski, *Wojsko Polskie 1936–1939. Próby modernizacji i rozbudowy*, Warszawa 1964, s. 90.

Tabela 3. Uzbrojenie polskiego i niemieckiego pułku i dywizji piechoty na stopie wojennej – według stanu z 1.09.1939 roku

Wyszczególnienie	Polska		Niemcy		
	uzbrojenie		Struktura pułku:	uzbrojenie	
	pułk	dywizja		pułk	dywizja
1 bateria dział piechoty	1 x 2 działa	3 x 2 = 6 dział	1 kompania dział piechoty (8)	8	8 x 3 = 24
3 kompanie ckm	3 x 12 ckm	36 x 3 = 108	3 kompanie ckm (8)	24	24 x 3 = 72 ckm
pluton strzelecki (ckm)	27 x 1 ckm	27 x 3 = 81	9 kompanii strzeleckich (6 ckm)	54	54 x 3 = 162 ckm
pluton strzelecki (rkm)	27 x 3 rkm	81 x 3 = 243	9 kompanii strzeleckich (9 lkm)	81	81 x 3 = 243 lkm
pluton pionierów (ckm)	1 x 1 ckm	1 x 3 = 3	-	-	-
kompania artylerii ppanc	1 x 9 armat	9 x 3 = 27	1 kompania artylerii ppanc	12	12 x 3 = 36 armat
pluton moździerzy	3 x 2 szt.	6 x 3 = 18	3 plutony moździerzy w kompanii ckm (6)	18	18 x 3 = 54
kb ppanc	27 szt.	27 x 3 = 81	-	-	-
komp. piechoty (3 granatniki)	27 szt.	27 x 3 = 81	9 kompanii strzeleckich (3 granatniki)	27	27 x 3 = 81
rusznice ppanc	-	-	rusznice	9	-
Środki dywizyjne					
pułk art. lekkiej	-	1 x 36 dział + 18 lkm	-	-	1 x 36
pułk art. ciężkiej	-	-	-	-	-
dywizjon artylerii ciężkiej	-	1 x 6 dział + 6 ckm	-	-	1 x 12
dywizjon artylerii ppanc	-	-	-	-	1 x 36
dywizyjna kompania ckm	-	1 x 12 ckm + 2 moździerze 81 mm	-	-	-
kompania kolarzy	-	3 x ckm + 9 rkm	-	-	-
40 mm bateria plot	-	1 x 4	-1	-	1 x 18
batalion czołgów bojowych	-	-	-	-	-
czołgi rozpoznawcze	-	1 x 7 TK	-	-	-
samochody pancerne	-	-	-	-	-

kompania czołgów bojowych	-	13 (w 16 DP)	-	-	-
kompania nkm	-	-	-	-	1 x 12
kompania plot ckm	-	1 x 12	-	-	-
Razem: broń strzelecka i stromotorowa					
Karabiny	2893	16 100	-	2218	13 300
Moździerze	6	20	-	18	54
rkm i lkm	81 rkm	270	-	81 lkm	243 lkm
ckm	64	219	-	78	234
garłacze VB	-	-	-	-	-
Granatniki	27	81	-	27	81
kb ppanc	27	81	-	-	-
pistolety maszynowe	-	-	-	-	3700

Źródło: opracowanie własne.

Broń strzelecką i stromotorową będącą na uzbrojeniu Wojska Polskiego w roku 1939 przedstawia fot. 1.



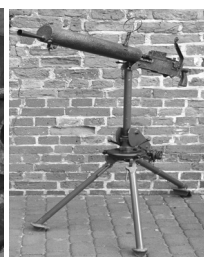
- a) karabiny i karabinki produkcji polskiej:
- 7,9 mm kbk Mosin wz. 1891/98
  - 7,9 mm kb Mauser wz. 1898
  - 7,9 mm kbk Mauser wz. 1898 (kawaleryjski)
  - 7,9 mm kbk Mauser wz. 1898
  - 7,9 mm kbk Mauser wz. 1929
  - 7,9 mm kb Mauser wz. 1898a



b) 7,92 mm rkm wz. 1928



c) 7,92 mm ckm wz. 1908 Maxim

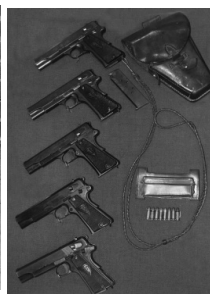


d) 7,92 mm ckm wz. 1930 na podstawie do strzelania przeciwlotniczego

## Piechota polska w dwudziestoleciu międzywojennym 1918–1939



e) polski karabin przeciwpancerny wz. 1935 (UR)



f) 9 mm pistolety VIS wz. 1935



g) Rakielnica i pistolet sygnałowy



h) 46 mm granatnik wz. 1936



i) 81 mm moździerz wz. 1931

### Fot. 1. Broń strzelecka i stromotorowa Wojska Polskiego

Źródło: J. Pilżys, *Departament Piechoty Ministerstwa Spraw Wojskowych w latach 1918–1939*, Szczecin 2012, s. 456.

We wrześniu 1939 roku struktura polskiej dywizji piechoty na stopie wojennej przedstawiała się następująco<sup>15</sup>: dowódca dywizji, szef sztabu, dowódca piechoty dywizyjnej, dowódcy 3 pułków piechoty, dowódca artylerii dywizyjnej z bezpośrednio podległym dywizjonem artylerii ciężkiej w składzie 2 baterii dysponujących 3 działami 105 mm i 3 haubicami 155 mm (dywizjon ten występował tylko w 24 dywizjach piechoty). Oprócz tego dowódcy artylerii dywizyjnej podlegał trzydywizjonowy pułk artylerii lekkiej<sup>16</sup>, dowódca saperów z podległym mu batalionem saperów – składającym się ze zmotoryzowanej kompanii saperów, kompanii saperów pieszych, zmotoryzowanego oddziału rozpoznawczego, kolumny mostowej, plutonu transportu samochodowego i plutonu chemicznego<sup>17</sup>, dowódca pododdziałów specjalnych, w tym: kompania

<sup>15</sup> J. Pilżys, *Departament Piechoty...*, 87, *Polski czyn zbrojny w II wojnie światowej. Wojna obronna Polski 1939*, Wyd. MON, Warszawa 1979, s. 161, S. Feret, *Polska sztuka wojenna 1918–1939*, Warszawa 1972, s. 128; Z. Jagiełło, *Piechota Wojska Polskiego 1918–1939*, Warszawa 2005, s. 77; R. Łoś, *Artyleria polska 1914–1939*, Warszawa 1991, załącznik 4; M. Zgórnjak, *Możliwości wojenne Niemiec i Polski*, WPH 1989, nr 3, s. 105; T. Jurga, *U kresu II Rzeczypospolitej*, Warszawa 1979, s. 29; J. Murgrabia, *26. Dywizja Piechoty...*, s. 224, J. Tarczyński, K. Barbariski i A. Jońca, *Pojazdy w Wojsku Polskim. Polish Army Vehicles 1918–1939*, Pruszków 1995, s. 310; L. Wyszczelski, *Ministerstwo Spraw Wojskowych (1918–1939)*, Warszawa 2010, s. 220; E. Kospath-Pawłowski, P. Matusak, J. Odziemkowski, T. Panecki, D. Radziwiłowicz, *5. Dywizja Piechoty w dziejach oręża polskiego*, Pruszków 1997, s. 52–53; E. Kospath-Pawłowski, P. Matusak, D. Radziwiłowicz, *8. Dywizja Piechoty w dziejach oręża polskiego*, Pruszków 1995, s. 36.

<sup>16</sup> J. Tarczyński, K. Barbariski i A. Jońca, *Pojazdy w Wojsku Polskim...*, s. 310.

<sup>17</sup> CAW, Dep. Piech. MSWojsk., sygn. I.300.28.44. Pismo Dowództwa 16. DP L. dz. 1075/Tjn. z 18.10.1934 r. do MSWojsk. Dep. Piech. dotyczące sprawozdania z użycia plutonu pgaz podczas koncentracji letniej, Pismo Dowództwa 8. DP L. dz.

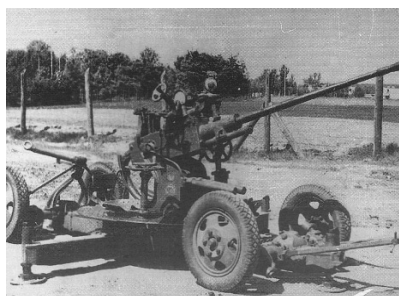


ckm na taczankach (12), kompania kolarzy (fot. 2), zmotoryzowana czterodziałowa bateria przeciwlotnicza armat 40 mm (fot. 3)<sup>18</sup>, kompania czołgów (tylko w 16 dywizjach), szwadron kawalerii i kompania przeciwlotnicza ciężkich karabinów maszynowych.



Fot. 2. Kolarze z podwieszonym do rowerów granatnikiem wz. 36 i kb Mauser

Źródło: Stowarzyszenie Żołnierzy 11. Pułku Ułanów Legionowych i ich rodzin im. Marszałka Edwarda Śmigłego Rydzka.



Fot. 3. Armata przeciwlotnicza produkcji szwedzkiej firmy Bofors o kalibrze 40 mm, wz. 36

Źródło: J. Pilżys, *Wojska obrony przeciwlotniczej 1918–2013. Zasady działań taktycznych*, Szczecin 2014, s. 41.

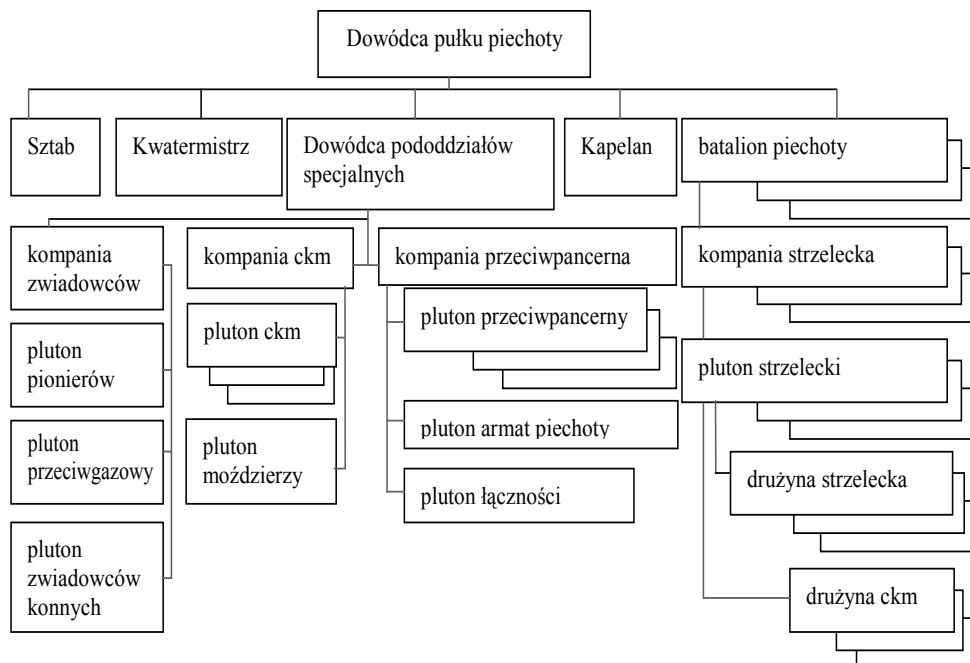
Szefowi sztabu dywizji piechoty podlegał kwatermistrz i dowódca łączności. Etat wojenny dywizji piechoty przewidywany w 1939 roku wynosił<sup>19</sup>: 515 oficerów, 15 977 podoficerów i szeregowców, 6939 koni. Strukturę pułku piechoty, batalionu piechoty i kompanii strzeleckiej na stopie wojennej przedstawia schemat 1.

927/Tjn. z 20.10.1934 r. do I wiceministra spraw wojskowych przez Departament Piechoty dotyczące uwag i wniosków do plutonu pgaz, Pismo dowódcy 69. pp L. dz. 518/Tjn. z 15.10.1934 r. dotyczące sprawozdania z ćwiczeń plutonu pgaz 69. pp.

<sup>18</sup> J. Murgrabia, *26. Dywizja Piechoty...*, s. 224.

<sup>19</sup> *Ibidem*, s. 225; Z. Jagiełło, *Piechota...*, s. 283; M. Zgórnjak, *Możliwości wojenne Niemiec i Polski*, WPH 1989, nr 3, s. 105; *Polskie Siły Zbrojne w drugiej wojnie światowej, t. 1. Kampania wrześniowa 1939, część pierwsza. Polityczno i wojskowe położenie Polski przed wojną*, Londyn 1951, s. 220; E. Kospath-Pawłowski, P. Matusak, D. Radziwiłowicz, *8. Dywizja Piechoty...*, s. 45–35; J. Tarczyński, K. Barbański, A. Jońca, *Pojazdy w Wojsku Polskim...*, s. 309–311. Niektóre dane przedstawione w powyższym etacie dywizji są niezgodne z rzeczywistym wyposażeniem struktur organizacyjnych formacji piechoty, zob. obliczenia autora pracy dotyczące ilości ckm i rkm, rozdz. 2 – tabela 9, s. 158.

## Piechota polska w dwudziestolecu międzywojennym 1918–1939



Schemat 1. Struktura pułku piechoty

Źródło: opracowanie własne.

Ważnym elementem wsparcia batalionów piechoty była kompania przeciwpancerna 37 mm armat wz. 36<sup>20</sup>. To oznaczało, że na każdy batalion piechoty przypadały 3 armaty (fot. 4).

Oprócz batalionów piechoty i kompanii przeciwpancernej w strukturze pułku piechoty znajdowały się tabor<sup>21</sup>: żywnościowy, bagażowy i bojowy. Stan liczebny pułku przedstawiał się następująco<sup>22</sup>: 92 oficerów, 459 podoficerów i 2415 szeregowców, razem – 2966 żołnierzy.

<sup>20</sup> CAW, Dep. Piech. MSWojsk., sygn. I.300.28.52. Pismo Dep. Piech. L. dz. 1615/Tjn. Z 2.07.1937 r. dotyczące przesłania tymczasowej instrukcji działania i użycia zmotoryzowanych jednostek przeciwpancernych do Centrum Wyszkozenia Piechoty, w celu dokonania zmian, s. 1–8, CAW, Dep. Piech. MSWojsk., sygn. I.300.28.47. Opracowanie Centrum Wyszkozenia Piechoty L.279 z listopada 1936 r. dotyczące danych taktyczno-technicznych armaty 37 mm wz. 36.

<sup>21</sup> CAW, Dep. Piech. MSWojsk., sygn. I.300.28.108. Pismo Dep. Piech. L. dz. 3900/Tjn. z 25.10.1938 r. dotyczące wprowadzenia nowych etatów koni w jednostkach piechoty. Etat przewidywał etaty koni wierzchowych i taborowych dla pułków piechoty typu I – 88, II i III – 92. Ponadto w etacie zostały uwidocznione etaty koni dla: trzech batalionów strzelców, batalionu stołecznego, Centrum Wyszkozenia Piechoty, Szkoły Podchorążych Piechoty, Ośrodka Wyszkozenia Rezerw Piechoty i Szkół Podoficerskich Piechoty dla Małoletnich Nr 1, 2 i 3. Ogólny ilościowy etat koni w jednostkach piechoty w rozbiu na Okręgi Korpusów od I do X wynosił: I – 1 196, II – 815, III – 939, IV – 700, V – 1 014, VI – 904, VII – 792, VIII – 890, IX – 823 i X – 815. Razem 8 388 koni; Z. Jagiełło, *Piechota...*, s. 78; T. Rawski, *Piechota w II wojnie światowej*, Warszawa 1984, s. 46.

<sup>22</sup> Z. Jagiełło, *Piechota...*, s. 283–285. Z. Jagiełło podaje, że w plutonie strzeleckim oprócz 3 drużyn strzeleckich posiadających 3 rkm była 4 drużyna ckm, stąd też w stanie liczbowym uzbrojenia plutonu strzeleckiego należałoby dodać na stronie 285 tej publikacji 1 ckm. Ponadto w każdym plutonie pionierów w pułku piechoty był 1 ckm. W związku z tym w dywizji piechoty powinno być 204 ckm, w pułku – 64, batalionie – 21; *ibidem*, s. 78.

Po zakończonej wojnie, oprócz rozwiązania problemu organizacji i uzbrojenia piechoty, utworzono system szkolnictwa dla przyszłych kadr jednostek piechoty. Szkolnictwo piechoty było jednym z najbardziej rozwiniętych. W latach 1918–1939 funkcjonowały następujące szkoły przygotowujące kadrę oficerską piechoty<sup>23</sup>:

- Szkoła Podchorążych Piechoty w Ostrowi Mazowieckiej, funkcjonująca w latach 1917–1919,
- Szkoła Podchorążych Piechoty w Warszawie (1918–1926),
- Oficerska Szkoła Piechoty w Warszawie (1926–1928),
- Szkoła Podchorążych Piechoty, dwuletnia w Komorowie (1928–1937),
- Szkoła Podchorążych Piechoty, trzyletnia w Komorowie (1937–1939).

Ponadto w systemie kształcenia kursowego kadry piechoty w latach 1921–1939 działalność szkoleniową prowadzono w<sup>24</sup>:

- Centralnej Szkole Strzelniczej w Toruniu (1922–1931),
- Doświadczalnym Centrum Wyszkożenia Armii w Rembertowie (1921–1937),
- Centrum Wyszkożenia Piechoty w Rembertowie (1931–1939).

Oficerów szczebla operacyjnego przygotowywała Wojenna Szkoła Sztabu Generalnego (od 1918) przemianowana w 1922 roku na Wyższą Szkołę Wojenną. Ponadto w ramach współpracy Ministerstwa Spraw Wojskowych z Francuską Misją Wojskową oficerowie polscy na zasadzie wymiany studiowali we Francji w Ecole Superieure de Guerre.

System szkolenia rezerw piechoty (oficerów i podchorążych) w latach 1922–1939 kształtował się następująco<sup>25</sup>:

- na początku lat dwudziestych (1922) funkcjonował Kurs Podchorążych Rezerwy Piechoty dla wszystkich okręgów korpusów,
- w latach 1923–1927 funkcjonowały w każdym okręgu Bataliony Szkolne Piechoty,
- od roku 1927 szkolenie rezerw przejęły od batalionów okręgowe Szkoły Podchorążych Rezerwy oraz Bataliony Szkolne zorganizowane przy tych szkołach.

Ponadto w latach 1935–1937 funkcjonował Batalion Szkolny w Zambrowie oraz Ośrodek Szkolenia Rezerw Piechoty w Różanie n./ Narwią (1937–1939)<sup>26</sup>. Oficerów rezerwy szkolono w systemie trzyetapowym:

- szkolenie podstawowe (okres 3–4 miesięcy),
- kurs w specjalności danej broni (6 miesięcy),
- praktyka w pułkach piechoty (około 5 miesięcy).

Podoficerów przygotowywano w szkołach podoficerskich tworzonych przy Dowództwach Okręgów Generalnych. Od 1922 roku przy każdym z pułków piechoty funkcjonowały szkoły podoficerskie przygotowujące podoficerów-instruktorów do szkolenia żołnierzy.

<sup>23</sup> J. Pilżys, *Departament Piechoty...*, s. 408. M. Katolik, *Polskie szkolnictwo wojskowe w latach 1831–1918*, ZN WSO im. gen. T. Kościuszki, 1997, Wydanie specjalne..., s. 48–49, A. Kotliński, *Rola szkolnictwa wojskowego w kształtowaniu oblicza sił zbrojnych*, ZN WSO im. T. Kościuszki, 1997, Wydanie specjalne..., s. 14, Rutkowski, *Zarys dziejów szkolnictwa wojskowego*, Warszawa 1970, s. 97–98.

<sup>24</sup> CAW, Dep. Piech. MSWojsk., sygn. I.300.28.18. Wyciągi z Dziennika Rozkazów MSWojsk. Nr 3/21 i 16/21 dotyczących utworzenia Głównej Szkoły Strzelniczej Armii. Centralna Szkoła Strzelnicza w Toruniu została zorganizowana na bazie Szkoły Strzelniczej Armii. Jednym z organizatorów tej szkoły był szef Departamentu I Piechoty gen. bryg. Stanisław Wróblewski, K. Bar, *Akta szkół wojskowych piechoty, kawalerii i artylerii z lat 1918–1939*, zob. [www.cwa.wp.mil.pl/biuletyn/b3/b3\\_5.pdf](http://www.cwa.wp.mil.pl/biuletyn/b3/b3_5.pdf).

<sup>25</sup> J. Pilżys, *Departament Piechoty...*, s. 285–290.

<sup>26</sup> [www.cwa.wp.mil.pl/biuletyn/b3/b3\\_5.pdf](http://www.cwa.wp.mil.pl/biuletyn/b3/b3_5.pdf)

Podoficerów zawodowych kształcono do roku 1924 w dwóch Centralnych Szkołach Podoficerów Piechoty nr 1 w Chełmnie i nr 2 w Grudziądzu do 1927 roku<sup>27</sup>.

W systemie szkolnictwa II Rzeczypospolitej w grupie szkół podoficerskich piechoty funkcjonowały trzy Szkoły Podoficerów piechoty dla Małoletnich<sup>28</sup>: nr 1 w Koninie, nr 2 w Grudziądzu (od 1932 roku w Śremie) i nr 3 w Nisku. Od 1932 roku szkoły te przyjmowały kandydatów w wieku 15–19 lat z ukończoną 5-klasową szkołą powszechną. Nauka trwała trzy lata.

W grupie szkół podoficerskich funkcjonowały trzy korpusy kadetów<sup>29</sup>: nr 1 w Chełmnie, nr 3 w Rawiczu (od 1936 roku połączony z Korpusem Kadetów nr 2). Głównym zadaniem kształcenia w korpusie kadetów było przygotowanie uczniów do wstąpienia do szkół podchorążych.

Szkolenie szeregowych służby zasadniczej realizowano w pułkach piechoty w systemie trzykresowym, po sześć miesięcy każdy. Służba trwała 18 miesięcy, co skutkowało dwukrotnym wcieleniem (jesienne i wiosenne). Okres rekrucki trwał dwa miesiące i miał na celu wyszkolenie pojedynczego żołnierza. Drugi okres szkolenia obejmował szkołę sekcji i drużyny, trzeci szkolenie plutonu i kompanii, a następnie sześciomiesięczny kurs doskonalący, połączony z ćwiczeniami na obozach letnich<sup>30</sup>.

Ponadto dowódca pułku był odpowiedzialny za organizację szkolenia specjalistów dla plutonów broni specjalnej, plutonów technicznych patroli sanitarnych i gazowych. Oprócz powyższych specjalności szkolono trębaczy, woźniców, zwiadowców, łącznościowców, pionierów, sanitariuszy, kucharzy, rusznikarzy, taborowych, krawców, szewców i ordynansów<sup>31</sup>.

W polskiej armii od 1932 roku obowiązywał eksterytorialny system uzupełnień. Do jednostek wcielano poborowych z różnych rejonów Polski. Ideą tego systemu była integracja ziem polskich i kształtowanie wśród poborowych państwowej i narodowej świadomości.

Problem wychowawczy w polskiej armii stwarzał wysoki procent mniejszości narodowych żołnierskiego poboru (około 1/3 stanu armii) oraz bardzo duży odsetek analfabetów<sup>32</sup>. Stąd też w armii wysoką rangę nadawano wojskowemu wychowaniu.

<sup>27</sup> CAW, Dep. Piech. MSWojsk., sygn. I.300.28.57. Pismo MSWojsk. Dep. Piech. L. 33890/Og. z 17.12.1927 r. Program wyszkolenia podoficerów zawodowych piechoty na pięciomiesięcznym kursie doskonalącym w Szkole Podoficerów Zawodowych Piechoty.

<sup>28</sup> CAW, Dep. Piech. MSWojsk., sygn. I.300.28.41. Pismo Szkoły Podoficerskiej Piechoty dla Małoletnich w Koninie L. dz. 1772 z 14.03.1931 r. Przedłożenie programu wyszkolenia do szefa Dep. Piech. W tej samej teczce znajduje się Regulamin wewnętrzny Szkoły Podoficerskiej Piechoty dla Małoletnich i Instrukcja wychowania uczniów Szkoły Podoficerskiej Piechoty dla Małoletnich, CAW, Dep. Piech., sygn. I.300.28.73. Pisma MSWojsk. Dep. Piech. L. dz. 970 i L. dz. 1076, pierwsze z 6.05.1936 r., drugie z 17.06.1936 r. dotyczące wytycznych do szkolenia I, II i III rocznika w szkołach podoficerskich piechoty dla małoletnich.

<sup>29</sup> CAW, Dep. Piech. MSWojsk., sygn. I.300.28.72. Pismo MSWojsk. Dep. Piech. Nr spr. 2120-32/Wysz. z listopada 1935 r. Rozkazem MSWojsk. Nr 1081/Org. z 28.08.1935 r. korpusy kadetów podległe dotychczas szefowi Dep. Piech. zostały podporządkowane szefowi WINO, K. Bar, *Akta szkół wojskowych piechoty, kawalerii i artylerii z lat 1918–1939*, zob. [www.caw.wp.mil.pl/biuletyn/b3/b3\\_5.pdf](http://www.caw.wp.mil.pl/biuletyn/b3/b3_5.pdf); S. Rutkowski, *Zarys dziejów...*, s. 112–115, J. Chojna, *Książka o polskich Korpusach Kadetów*, WPH 1984, nr 1 (107), s. 186–191.

<sup>30</sup> J. Piłżys, *Departament Piechoty...*, s. 311–351.

<sup>31</sup> *Ibidem*, s. 320–327.

<sup>32</sup> Kursy dokształcające dla analfabetów i półanalfabetów organizowane były dla I i II rocznika. Program obejmował naukę pisania, czytania, rachunków, historii. Ponadto ogromną rolę w nauczaniu początkowym wśród żołnierzy analfabetów w okresie międzywojennym odegrał Polski Biały Krzyż. Była to organizacja o charakterze paramilitarnym, utworzona podczas I wojny światowej przez Helenę Paderewską (żonę Ignacego Paderewskiego). Po zakończeniu wojny w 1918 r.

Najwięcej treści wychowania wojskowego zawierały regulaminy służby wewnętrznej. Dotyczyły one pełnienia służby wojskowej w jednostce wojskowej i zachowania się w różnych sytuacjach na terenie garnizonu i poza garnizonem. Ponadto duży nacisk kładziono na wychowanie moralne. Starano się uzmysłowić oficerom, podoficerom i szeregowym, że siły moralne i duchowe są „motorem wszystkiego w życiu”. Stąd też wszelkie cnoty żołnierskie, takie jak: karność, męstwo, wytrwałość, pewność siebie, poświęcenie, inicjatywa, koleżeństwo i braterstwo broni, miały swoje źródło w honorze i miłości do ojczyzny. Uważano, że były one najpotężniejszymi czynnikami siły wojska. Innymi dokumentami, które w swoich treściach posiłkowały się cnotami żołnierskimi były regulaminy: polowy i piechoty z 1921 roku. W pierwszym czytamy, że wartość moralna wojsk rozstrzyga o zwycięstwie, w drugim, że:

Duch panujący w poszczególnych piechurach, ożywiający całą masę szarą piechoty, przelewa się na inne bronie, nadaje zamię całemu wojsku. Niezwyciężonym jest piechur, który nie zna trwogi i znużenia, który wytrwale maszeruje, zwinnie przemieszcza się w terenie, który zna i miłuje swój karabin powtarzalny, czy samoczynny, jak siebie samego, który ma zaufanie w swoim bagnecie i rwie się, aby wroga nim dosięgnąć, a granatu ręcznego używa z pewnością siebie, przytomnością umysłu, błyskawiczną szybkością decyzji. Takiego piechura nie zmoże żadna przemoc nieprzyjaciela, żadna broń, byle w każdym położeniu zachował zimną krew, liczył się z każdym strzałem, wyzyskiwał w pełni groźną siłę ogniową oręża, jaki ma w ręku, korzystał z nieocenionego poparcia innych broni bratnich, zwłaszcza ognia artylerii, byle był gotów zajrzeć nieprzyjacielowi do oczu, z ufnością oddawał się kierownictwu swoich dowódców. Żadna pora roku, żadna niepogoda, żadne trudności terenu nie powstrzymają piechoty, która pełna ofiarnej miłości Ojczyzny, gardząc niebezpieczeństwem, znosząc mężnie wszelkie trudy i niedostatki, ruszy niepohamowana do natarcia. Piechur nieugięty, nigdy nie tracący ducha zaczepnego, jest panem każdej sytuacji wojennej, każdego pola bitwy<sup>33</sup>.

W innym dokumencie – instrukcji dotyczącej organizacji i metod szkolenia w piechocie z roku 1937, do najważniejszych i najpewniejszych środków wychowawczych zaliczano przykład osobisty dowódcy-wychowawcy, jego poczucie honoru, odpowiedzialność, posłuszeństwo rozkazom, rzetelność w pracy, a przede wszystkim karność, surowość obyczajów i gotowość do poświęceń<sup>34</sup>.

Oprócz zajęć służbowych duży wpływ na wychowanie wojska miały uroczystości o charakterze podniosłym, między innymi powitanie poborowych i pożegnanie odchodzących do rezerwy, uroczyste wręczenie sztandaru, święto pułku<sup>35</sup>.

---

Polski Biały Krzyż szerzył kulturę i oświatę oraz kształtował postawy obywatelskie wśród żołnierzy służby zasadniczej i podoficerów, zob. szerzej: A. Niewęgłowska, *Polski Biały Krzyż a wojsko w latach 1919–1939*, Toruń 2005, E. Kryńska, *Polski Biały Krzyż 1918–1961*, Toruń 2005.

<sup>33</sup> CBW, sygn. 41190, *Regulamin piechoty, cz. I. Musztra i cz. II. Walka oddziałów piechoty*, zatwierdzony przez MSWojsk. pismem Oddz. III Szt. Gen. Nr 146 z 3.03.1921 r., CBW, sygn. 208216, *Regulamin piechoty (projekt), cz. II: Ogólne zasady walki i cz. III: Walka oddziałów piechoty*, wydano nakładem dowództwa 6. Armii, Lwów 1921.

<sup>34</sup> CBW, sygn. 20826, *Instrukcja wyszkolenia piechoty, cz. I: Organizacja i metody szkolenia*, zatwierdzona przez MSWojsk. Dep. Piech. L. 2000-12/Wyszk. z 4.08.1937 r., B. Prugar-Ketling, *Wychowywać, szkolić, a przede wszystkim dowodzić*, „Przegląd Piechoty” 1936, z. 6, s. 758–759.

<sup>35</sup> L. Wyszczelski, *Oświata propaganda kultura w Wojsku Polski w latach 1918–1945*, Warszawa 2004, s. 104, A. Osiński, *Praca wychowawcza w wojsku*, „Przegląd Piechoty” 1930, R. IV, s. 74.

Całokształtem przygotowań do wojny kierował Departament Piechoty Ministerstwa Spraw Wojskowych. Piechota polska była pierwszą, która stanęła do walki z Niemcami – przeciwnikiem lepiej przygotowanym i wyposażonym. Spóźnione próby modernizacji przyniosły nieznaczne efekty ilościowe i jakościowe. Tym samym nie uczyniły ją równorzędnym partnerem dla strony przeciwnej. Źródłem tego stanu rzeczy był ogólny niedorozwój kraju, który rzutował bezpośrednio na zacofanie techniczne i organizacyjne wojska. Miał też wpływ na konserwatyzm doktrynalny i nienowoczesną wizję przyszłej wojny. Całościowa ocena doktryny pozwala na wykazanie jej braków, były nimi<sup>36</sup>:

- koncepcja szybkiego manewru, generalnie słuszna w polskich warunkach okazała się niewykonalna, jako że piechota niezmotywowana była do takiego manewru niezdolna. Bez wsparcia broni pancernej i lotnictwa nie stanowiła siły przełamania i nie mogła wykorzystać czynnika zaskoczenia,
- uznanie kawalerii za siłę rozstrzygającą na polu bitwy (na szczelbu operacyjnym). W tej roli nie miała szans w starciu z opancerzonym przeciwnikiem. Próby jej reformowania (reorganizacji) i motoryzacji były zbyt powolne, aby wypełniła jej przypisaną doktryną rolę,
- niedocenywanie technicznych rodzajów wojsk (lotnictwa i wojsk pancernych), wyznaczając im rolę wsparcia i zabezpieczenia działań głównych rodzajów wojsk,
- niedocenywanie wagi materiałowego przygotowania do wojny całego kraju,
- nieodpowiedni system dowodzenia, funkcjonujący w owym czasie nie odpowiadał wymogom pola walki. Inspektorzy armii nie posiadali możliwości praktycznych dowodzenia armią (zgrywania sztabów i służb),
- nadmierna centralizacja dowodzenia związkami operacyjnymi przyszłego Naczelnego Wodza nie uwzględniała ogniw dowódczych szczelba: front – korpus. To utrudniało swobodę decyzji i reagowania skutecznego na działania przeciwnika,
- niedoskonałość ograniczonych środków łączności we wszystkich ogniwach dowódczych.

Problemy polskiej doktryny wojennej nadal budzą wiele emocji, toczą się wokół nich spory i często skrajne dyskusje. Niemniej jednak większość dyskutantów uznaje, że polska doktryna wojenna była przestarzała i nie odpowiadała potrzebom ówczesnej wojny. Stąd też ważyła na zacofanej strukturze i organizacji wojsk. W tej sytuacji jedynym istotnym czynnikiem w walce z przeciwnikiem stawała się ofiarność i bitność oraz wysokie morale polskiego żołnierza.

---

<sup>36</sup> J. Piłżys, *Departament Piechoty...*, s. 175–176.