

# Barbara Zakrzewska-Nikiporczyk

---

## Internet dla bibliotekarzy muzycznych

---

Biblioteka 1 (10), 25-48

---

1997

Artykuł został zdigitalizowany i opracowany do udostępnienia w internecie przez Muzeum Historii Polski w ramach prac podejmowanych na rzecz zapewnienia otwartego, powszechnego i trwałego dostępu do polskiego dorobku naukowego i kulturalnego. Artykuł jest umieszczony w kolekcji cyfrowej [bazhum.muzhp.pl](http://bazhum.muzhp.pl), gromadzącej zawartość polskich czasopism humanistycznych i społecznych.

Tekst jest udostępniony do wykorzystania w ramach dozwolonego użytku.

Barbara Zakrzewska-Nikiporczyk

## INTERNET DLA BIBLIOTEKARZY MUZYCZNYCH

### 1. WPROWADZENIE

Internet wzbudza dziś powszechne zainteresowanie. Jest to najbardziej znana sieć komputerowa, a ściślej sieć sieci łącząca ze sobą ponad 1,7 mln komputerów tworzących olbrzymią pajęczynę, superinfostradę. Internet rozwinął się z sieci komputerowej ARPANET (*Advanced Research Projects Agency Network*), łączącej w latach 60-tych amerykańskie instytucje naukowe. W roku 1988 funkcje ARPANET-u zastąpiła ulepszona sieć pod nazwą NSFNET; umożliwiała ona transmitowanie o wiele więcej informacji oraz o wiele szybciej niż poprzednia. Obecna sieć składająca się na Internet stosuje serię standardowych protokołów, znanych jako TCP/IP (*Transmission Control Protocol / Internet Protocol*), które umożliwiają działanie wszystkich sieci komunikacyjnych bez oddziaływania na użytkowników. Sieci akademickie połączone w Internecie obejmują JANET (*Joint Academic Network* w Wielkiej Brytanii), AARNET (*Australian Academic Research Network*), SURFnet (akademicka sieć w Holandii) oraz wiele innych.

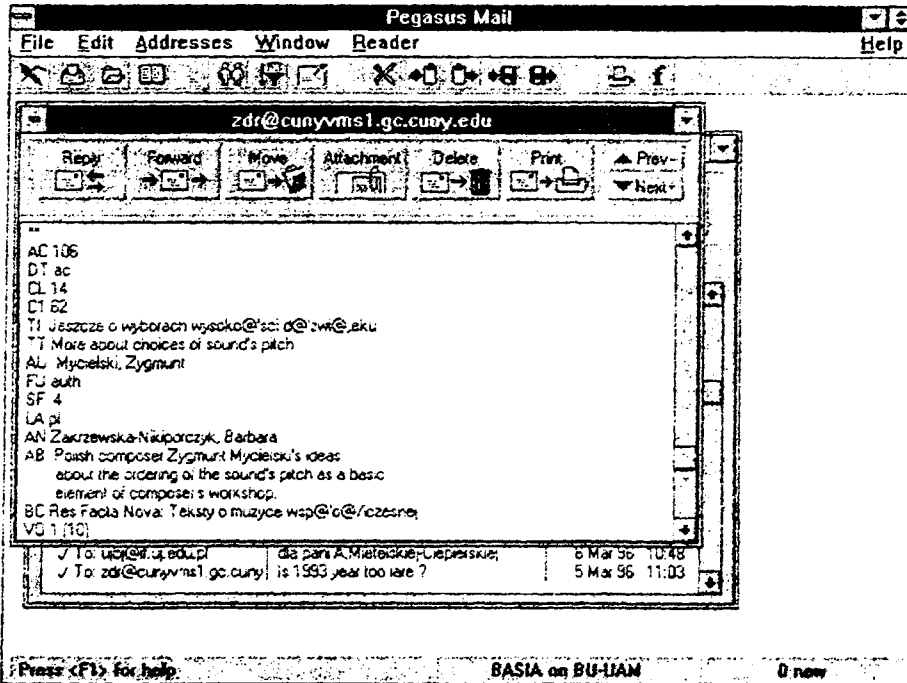
Statystyka korzystania z Internetu jest zdumiewająca - ponad 25 milionów osób z ponad 100 krajów jest użytkownikami i liczba ta wzrasta co miesiąc o ok. 10% (dane z roku 1994). W sieci Internet dostępny jest przewodnik po sieci autorstwa Patricka Crispina pn. „*Roadmap to the Internet*”, którego celem jest nauczenie początkujących użytkowników Internetu jak po nim "żeglować". Okazuje się, że w samym tylko miesiącu października 1994 r. z tego przewodnika korzystało 40.000 osób z 69 krajów. Dla początkujących zalecana jest również książka pt. „*Zen and the Art of the Internet. A beginner's guide to the Internet*” Brendana Kehoe, także dostępna w sieci. Ponadto można się dokształcić czytając następujące publikacje wydane ostatnio w Polsce: „*Sekrety Internetu*” Johna R. Levine (Warszawa 1996), „*Żeglując po Internecie*” Richarda J. Smitha, Marka Gibbsa i Paula McFedriesa (Warszawa 1996) „*Internet w Polsce*” Macieja Sołowski (Gdańsk 1996), „*Internet*” Falka Benneta (Gliwice 1997).

### 2. MOŻLIWOŚCI WYKORZYSTANIA SIECI INTERNET

Internet może być wykorzystywany do następujących spraw:

- a) do wysyłania i otrzymywania poczty elektronicznej (angielski skrót *e-mail*).
- Obecnie wielu studentów i pracowników w bibliotekach naukowych posiada

dostęp oraz swój własny adres poczty elektronicznej. Międzynarodowe połączenia elektroniczne rozwijają się nie tylko między Europą a Ameryką Północną. Do elektronicznego korespondowania włączają się szkoły średnie oraz coraz liczniej różne organizacje. Koszt przesłania wiadomości elektronicznej równa się 1/20 kosztu faxu lub tradycyjnej poczty. Poprzez stosowanie takich popularnych programów do poczty elektronicznej, jak „Eudora Pro”, „Pegasus”, „Novell GroupMail”, „Mail” firmy Microsoft i „cc:Mail” firmy Lotus, można natychmiast przysłać, jako załączniki, dokumenty zarówno tekstowe jak i binarne, do setek, a nawet tysięcy odbiorców. Wysyłane pliki binarne mogą zawierać prezentacje w formie formularzy, gotowe pliki z edytorów tekstów, wykresy, bazy danych, multimedia i slajdy. Wiele cennych programów do poczty elektronicznej może być darmowo „załadowanych” z Internetu, np. Pegasus. Program poczty elektronicznej „Eudora pro” kosztujący poniżej 90 \$ zawiera cenną opcję filtrowania listów, której nie ma darmowy program „Eudora Lite”. Filtrowanie wiadomości i listów umożliwia automatyczne otrzymywanie określonych wiadomości wysyłanych przez wybranych nadawców i kierowanie ich do wybranych „skrzynek pocztowych” [11].



1. Abstrakt RILM wysłany pocztą elektroniczną w programie "Pegasus Mail for Windows"

b) do brania udziału, poprzez pocztę elektroniczną, w grupach dyskusyjnych w różnych dziedzinach. Istnieją już dziesiątki tysięcy adresów list dyskusyjnych (pod ogólną nazwą LISTSERV), a wśród nich dotyczące bibliotekarstwa, muzyki, a także bibliotekarstwa muzycznego. Tematyczne wykazy list dyskusyjnych można znaleźć w zasobach internetowych lub w formie drukowanej. Ba-

- za danych pn. „Liszt” wykazuje 217 różnych list dyskusyjnych w dziedzinie muzyki. Powstały dwie listy dyskusyjne dla bibliotekarzy muzycznych. Międzynarodowa lista IAML-u posiada adres internetowy: IAML-L@cornell.edu. Aby się na nią zapisać, należy na adres: LISTSERV@cornell.edu wysłać wiadomość o treści: *subscribe IAML-L*. Zamiast na listę dyskusyjną można się zapisać do grup nowości (*Newsgroups*) w celu otrzymywania tematycznych wiadomości.
- c) do przesyłania dokumentów, obrazów, dźwięków, czy serii opisów katalogowych ze zdalnego komputera na lokalny. Umożliwia to protokół o nazwie FTP (*File Transfer Protocol*). Niezliczone ilości danych są dostępne dla użytkowników Internetu z anonimowych archiwów ftp.
  - d) do logowania się do zdalnych komputerów przy pomocy Telnetu (protokołu emulacji terminalu) w celu uruchomienia na nich programów. Czynność ta nazywana jest także telnetowaniem. Ta technika jest stosowana w celu łączenia się z takimi usługami informacyjnymi, jak Dialog, czy Data Star, gdzie po uzyskaniu połączenia należy zwykle podać hasła użytkownika, aby można było mu wysłać rachunek za usługę.
  - e) do przeglądania i wyszukiwania zasobów informacyjnych w *World Wide Web* (WWW). World Wide Web to sieć serwerów do wyszukiwania plików i dostępu do nich wykorzystująca połączenia hipertekstowe do scalania informacji zawartych w oddzielnych dokumentach utworzonych w systemie HTML (*Hypertext Markup Language* - język hipertekstowego znakowania informacji). Strony WWW w przybliżeniu odpowiadają rozdziałom książki.
  - f) do wyszukiwania informacji na serwerach systemu *Gopher*. Gopher - to narzędzie wyszukiwania informacji prezentujące je w postaci hierarchicznego menu, przypominającego spis treści. Programy typu gopher rozwinęły się od roku 1991, początkowo na Uniwersytecie Minnesota. Celem ich było dostarczenie studentom i wykładowcom płynnego systemu informacyjnego ułatwiającego rozprzestrzenianie wiadomości, nowości, ogłoszeń i innych podobnych informacji. Autorzy gophera opracowali protokół, wg którego dane mogły być fizycznie ulokowane na wielu komputerach w różnych miejscach, a użytkownicy mieli wrażenie, że wszystkie dane otrzymywali z jednego miejsca. W ciągu ostatnich kilku lat oprogramowanie gopherowe zostało zaadaptowane przez setki instytucji i umożliwia ono dostęp do różnych typów dokumentów i usług sieciowych. W rezultacie powstała sieć serwerów informacyjnych, które są przeszukiwane przez użytkowników, którzy mogą się z nimi połączyć. Gophery są szczegółowo opisane m.in. w artykule Lynna Warda pt. „*Exploring the power of the Internet gopher*” (w „*Library Technology News*” nr 8, 1993), a Greg R. Notess doradza jak korzystać z gophera („*Using gophers to burrow through the Internet*”, „*Online*” vol.17 nr 3, May 1993). Większość gopherów jest zorganizowanych w ten sam sposób i oferuje lokalną informację na temat własnych zasobów oraz informacje z innych gopherów z całego świata. W niektórych krajach wyznaczono jeden serwer jako punkt przechodzenia do innych gopherów w danym kraju.

Kategorie informacji osiągalnych w Internecie są bardzo różnorodne. Podobnie jak w przypadku informacji drukowanych są to m.in. katalogi i indeksy, encyklopedie, obrazy, słowniki, nazwiska i adresy, dowcipy, informacje dla hobbystów. W przeciwieństwie do książek drukowanych, w Internecie każdy może opublikować wszystko i niewiele to kosztuje, ponadto w Internecie można przesyłać nie tylko teksty, ale także dźwięki, ruchome i nieruchome obrazy.

### 3. DOSTĘP DO KATALOGÓW W RAMACH SYSTEMÓW KOMPUTEROWYCH

Od lat 80-tych wiele bibliotek uniwersyteckich wprowadzało zintegrowane systemy komputerowe, które zawierały moduły dla kontroli obiegu książki, gromadzenia, kontroli czasopism, wypożyczania międzybibliotecznego i dostępu do katalogów w rodzaju OPAC (*Online Public Access Catalogue*). System JANET (*Joint Academic Network*) w Wielkiej Brytanii umożliwiał dostęp do katalogów *online* w różnych bibliotekach uniwersyteckich. Posłużmy się przykładem biblioteki Uniwersytetu Walijskiego w Aberstwyth. Zainstalowano tam system LIBERTAS, w którym wstępne menu OPAC wygląda następująco:

```
The University of Wales, Aberstwyth * LIBERTAS 6.2 Library Management Syst

Code
  1. CATALOGUE ENQUIRES
  2. YOUR OWN USE OF THE LIBRARY
  3. LIBRARY NEWS
  4. CHANGE LANGUAGE
  5. OTHER LIBRARY & INFORMATION SYSTEMS
  ? Help

Enter code and press RETURN:
```

Po wybraniu opcji "other library and information systems" ukazuje się kolejny zestaw opcji:

```

External Network Access Menu

NETWORK ADDRESSES CURRENTLY AVAILABLE FOR CONNECTION
Number   Brief description of network
1. National Library of Wales [login: enquiry (twice) VT100?: Y]
2. University of Wales, BANGOR
3. University of Wales, College of CARDIFF
4. University of Wales, LAMPETER
5. University College of SWANSEA
6. BiDS [needs username and password]
7. BiDS Gateway [Use VT100; needs username and password]
8. OCLC First Search [Type TD.Needs username and password]
9. OCLC First Search, via Internet. [Needs username and password]
10. Internet Gateway NISS Gateway (for BUBL, Electronic Yellow Pages, etc.)
11. Portico: British Library Gopher (Login: gopher Passwd: [CR])
12. HUMBUL (Humanities Bulletin Board)

Enter + (next page), CONNECT (number), / (end), ? (help):

```

Widzimy, że mamy teraz dostęp do lokalnych OPAC-ów oraz takich usług informacyjnych, jak NISS (*National Information of Software and Services*). Wybierając z menu opcję NISS ukazują się następujące propozycje wyszukiwawcze:

```

Please wait...
**** NISS GATEWAY ***** MAIN MENU ****
AA) NISS Bulletin Board          (NISSBB - Traditional access)
AB) NISS Bulletin Board          (NISSBB - Gopher access)
B) NISS Public Access Collections (NISSPAC)
C) NISSWAIS Service - free text searching of selected databases
D) NISS Newspapers and Journal Services
E) NISS Gopher Services
R) Library Catalogues (OPACs)
S) Campus Information Systems
T) Bibliographic Services        (e.g. BUBL, FirstSearch, DIALOG)
U) Directory Services            (e.g. Yellow Pages, Paradise, WAIS)
V) Archive Services              (e.g. HENSA, Mailbase, BIRON)
W) General Services              (e.g. Guest-Telnet, ASK, JANET, NEWS)
      (H) Help      (Q) Quit      (F) Find

Please e-mail comments to: gateway@niss.ac.uk      NISS is a JISC
                                                    funded Service

Please enter your selection: _____

```

Z tego menu wybieramy opcję R, czyli katalogi biblioteczne OPAC. Pojawia się następujący ekran:

Library Catalogues (OPACs)

- A) JANET OPACs (Aberdeen - Cranfield)
- B) JANET OPACs (De Montfort - Kent)
- C) JANET OPACs (Lancaster - Loughborough)
- D) JANET OPACs (Manchester - Reeding)
- E) JANET OPACs (St Andrews - Sussex)
- F) JANET OPACs (Teesside - York)

NOTE an i to the left of an OPAC name indicates that no automatic connection is provided. Users are given information about how a connection can be made manually.

Any other key will return you to the main menu

Please enter your selection:

Po wybraniu konkretnego miasta użytkownik jest bezpośrednio połączony z OPAC-em dostępnym w bibliotece akademickiej istniejącej w tym mieście. Jeśli wybierzemy opcję T (usługi bibliograficzne) to otrzymamy menu, które umożliwia dostęp do tradycyjnych, płatnych usług wyszukiwawczych *on line*, zarówno takich jak Data Star, Dialog, DIMDI, ESA-IRS, STN, jak i tych funkcjonujących w British Library (ARTTel 2, PORTICO), czy w Bibliotece Kongresu (LOCIS). W tymże menu występuje też opcja BUBL (*Janet Bulletin Board for Libraries*), której wybranie umożliwia dostęp do Hytelnetu. Ten ostatni z kolei pozwala na dotarcie do wszystkich otwartych, zautomatyzowanych katalogów OPAC na całym świecie. W ramach menu Hytelnetu pojawiają się możliwości wyszukiwać według rodzajów systemów, według nazw uniwersytetów. Rodzaje systemów dostępnych w Hytelnetcie zostaną przedstawione na kolejnym ekranie:

```
Internet Gopher Information Client v.1.12S
Library Catalogues, By System Type

-> 1. BLCMP sites/
   2. BuCAT sites/
   3. CATS sites/
   4. CLSI sites/
   5. DOBIS/LIBIS sites/
   6. DRA Atlas sites/
   7. Dynix sites/
   8. GALAXY sites/
   9. GEAC Advance sites/
  10. GEAC sites/
  11. GvB sites/
  12. INNOPAC sites/
  13. Inlex sites/
  14. LS/2000 sites/
  15. Libertas sites/
  16. Multiis sites/
  17. NOTIS sites/
  18. PALS sites/

Press ? for Help, q to Quit, u to go up a menu

Page: 1
```

W Internecie dostępnych jest około 700 do 1.000 katalogów bibliotecznych. Można automatycznie tworzyć zestawienia bibliograficzne ze znalezionych pozycji w internetowych katalogach online (opisuje to Christopher Brown w czasopiśmie „Database” 1994 vol.17 nr 1 s.67-71).

#### 4. MIĘDZYBIBLIOTECZNE PRZESYLANIE DOKUMENTÓW

Użytkownicy bibliotek chcą mieć szybki dostęp do dokładnej i aktualnej informacji. Centralna Wypożyczalnia Dokumentów przy British Library (BLDSC) jest największą tego typu instytucją na świecie. Otrzymuje ok. 3,7 miliona zamówień rocznie. Eksperymentalnie wysyła dokumenty do Uniwersytetu Wschodniej Anglii stosując możliwości elektronicznego przesyłania artykułów z czasopism. Zamawiany artykuł jest skanowany i wysyłany pocztą elektroniczną (szczegóły techniczne tego projektu opisuje Ruth Moulton i Bill Tuck w „Journal of Information Networking” 1994 vol.1 nr 3). BLDSC prowadzi różne badania na temat stosowania międzynarodowego protokołu standardowego dla elektronicznego wypożyczania międzybibliotecznego ILL. Tenże sam protokół ILL wzięto pod uwagę w projekcie dotyczącym wypożyczania międzybibliotecznego w holenderskim systemie PICA, w angielskim systemie LASER oraz we francuskim SDB/SUNIST. Wspomniany projekt, znany jako ION (*Interlending Open Systems Network*), zaangażował od roku 1993 już ok. 50 bibliotek. Inne ośrodki wypożyczania międzybibliotecznego także prowadzą badania nad sieciowym przesyłaniem dokumentów, np. we Francji i Holandii. Zarówno przy łączeniu się z otwartymi katalogami, jak i w realizowaniu wypoży-



czeń międzybibliotecznych bibliotekarze stosują systemy komputerowe dla:

- łączenia się z komercyjnymi i cyfrowymi bazami danych
- łączenia się z dostawcami czasopism i książek
- transferowania opisów bibliograficznych
- łączenia się z sieciowymi bazami danych bibliograficznych i innych

## 5. KORZYSTANIE Z WWW BEZ WZGLĘDU NA POSIADANIE KOMPUTEROWEGO SYSTEMU BIBLIOTECZNEGO

### Przeglądarki WWW

Komputerowe systemy biblioteczne (np. *VTLS*, *Aleph*, *Horison*) nie są niezbędne przy korzystaniu z internetu. Najważniejsze jest połączenie komputerów bibliotecznych w ramach sieci lokalnej (np. *Novell*) oraz połączenie całej biblioteki z siecią rozległą, która z kolei ma połączenie z Internetem. Internet stanowi fizyczną bazę *World Wide Web* (światowej pajęczyny), najgorętszego dzisiaj źródła informacji.

Do korzystania z WWW potrzebne są specjalne programy komputerowe ułatwiające podróżowanie po sieci. Są to tzw. przeglądarki WWW (po angielsku: *browser*). Typowe cechy przeglądarek to: interfejs graficzny obsługiwany myszką, wyświetlanie dokumentów hipertekstowych i hipermedialnych w różnych krojach czcionek, możliwości dźwiękowe i video, wykonywanie podstawowych połączeń hipermedialnych i usług sieciowych - ftp, telnet, gopher. Do najbardziej znanych przeglądarek należą:

1. NCSA Mosaic - pierwsza przeglądarka Web dla Windows, zdobywczyni nagrody *PC Magazine Award for Technical Excellence* w 1994.
2. Netscape Navigator - przeglądarka, która w porównaniu z innymi tego typu programami spisuje się świetnie. Informuje użytkownika o stanie zaawansowania transferu (za pomocą licznika bajtów), na bieżąco wyświetla obrazy w trakcie ich przyjmowania, umożliwia łatwy zapis dokumentów na dysku i ich wydruk, posiada funkcje zapamiętywania uzyskanych połączeń na kilka miesięcy.
3. Cello - program, który wystarcza do większości zadań przy przeglądaniu zasobów Web. Wykorzystuje hipertekstowe łączenia z grupami dyskusyjnymi, wysyła pocztę elektroniczną (ale jej nie odbiera), może uruchomić sesję telnetu, terminalu 3270 i FTP. Wadą cello jest niezbyt precyzyjne odtwarzanie grafiki dołączonej do dokumentów.
4. Internet Works - nowy program, w którym myszką wybiera się zakładki podobne do „uszek” w notatnikach, ukazują się „katalogi kartkowe”, umożliwiają pracę wielowątkową (np. równoczesne wysyłanie poczty elektronicznej, ściąganie pliku i oglądanie wybranej strony tytułowej), obsługuje grupy dyskusyjne.
5. NetCruiser - otrzymywany za darmo po opłaceniu subskrypcji do serwisu usług internetowych prowadzonych przez Netcom. Udostępnia wiele usług sieciowych, w tym przeglądarkę Web.

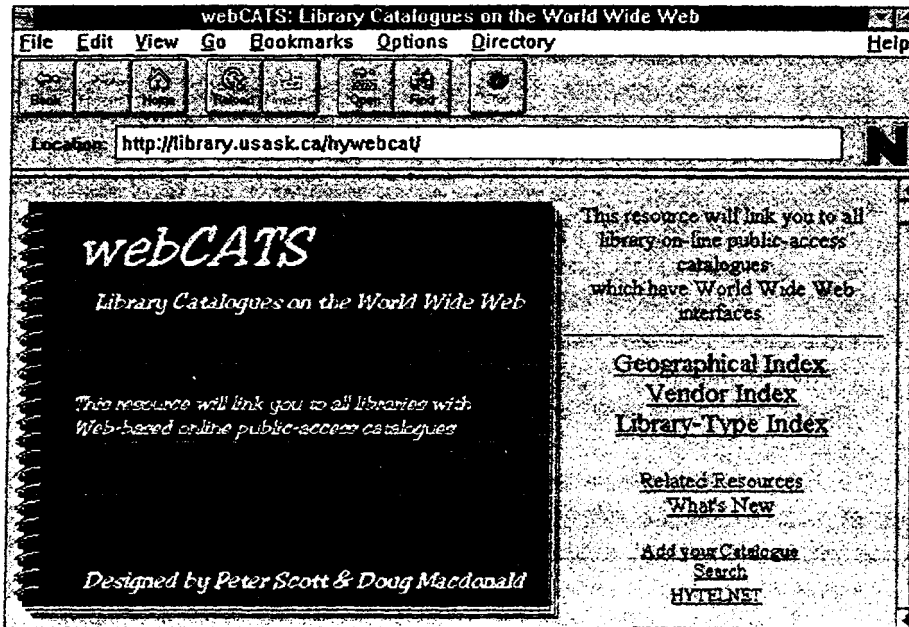
6. WebExplorer - część pakietu narzędzi i usług internetowych o nazwie Internet Connection na system operacyjny IS/2.
7. InterAp - zawiera kompletny i funkcjonalny zestaw narzędzi internetowych: Web Navigator (przeglądarkę), czytnik wiadomości, program obsługi poczty elektronicznej, telnet i FTP.
8. WinTapestry - program zaprogramowany do połączeń z 410 serwerami FTP, Gophera, Veroniki, Web i Wais, wymagający najpierw trudnego skonfigurowania jego pakietu macierzystego *SuperHighway Access for Windows*.
9. WinWeb - przeglądarka, która dzięki silnej integracji z serwisem Galaxy ułatwia dostęp do bardzo ciekawych informacji.
10. Internet Explorer - przeglądarka na wszystkie rodzaje Windowsów dostarczająca możliwości multimedialne i trójwymiarową grafikę. Jest ona osiągalna w wielu językach.

Czasem odgadnięcie jakiego rodzaju informacje są dostępne w sieci Internet może być trudne. Istnieją drukowane przewodniki i katalogi (np. Ed.Krol, „*The whole Internet user's guide and catalog*”. Sebastopol 1994; Hazel Glover, „*The Internet - what is it? What does it offer? and What will its impact on libraries be?*” - „*Its News*” nr 29 April 1994 s.28-31; Gregory B. Newby, „*Directory of directories on the Internet; a guide to information sources*”. Westport 1994). Najlepszym sposobem odkrywania tego co można znaleźć w Internecie jest „podróżowanie” po tej sieci.

### Katalogi bibliotek

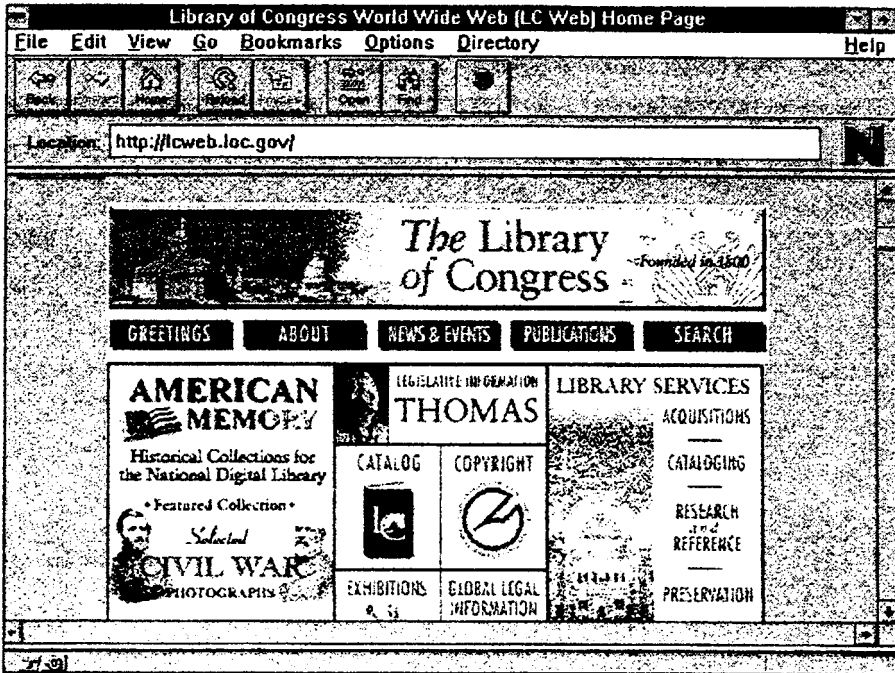
Poprzez przeglądarki możemy łączyć się z katalogami bibliotecznymi na całym świecie. Możemy tu wymienić kilka możliwości połączeń:

1. Przez gopher na Uniwersytecie w Yale.  
<gopher://libgopher.yale.edu/1>
2. Przez Hytelnet - łączenie się z tradycyjnymi katalogami OPAC przez telnet.  
<http://www.lights.com/hytelnet>
3. Przez HyWebCat - łączenie się z katalogami OPAC poprzez interfejs Web.  
<http://library.usask.ca/hywebcat> [il.2]



2. World Wide Web. Szukanie katalogów z otwartym dostępem (OPAC) przez HyWebCat

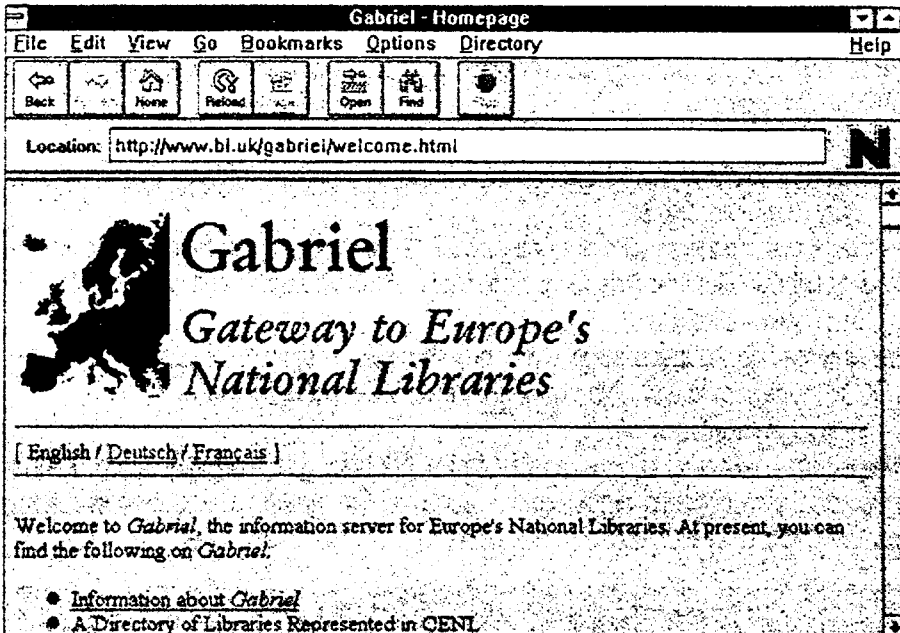
4. Przez GPO (Government Printing Office) do federalnych bibliotek składowych w USA.  
<http://www.access.gpo.gov/sudocs/aces/aaces004.html>
5. Przez interfejs Z39.50. Jest to protokół komputerowy i standard ANSI. Umożliwia natychmiastowe uzyskanie informacji z wielu baz danych. Jego działanie można sprawdzić łącząc się z następującymi serwerami:
  1. GALILEO (na Uniwersytecie Georgia)  
<http://www.galileo.peachnet.edu/> <http://www.galileo.peachnet.edu/>
  2. MEDSAGE (na Uniwersytecie Kalifornijskim w San Francisco)  
<http://www.library.ucsf.edu/medsage/medsage-demo.html>
  3. WEBZ, FIRSTSEARCH and SITESEARCH  
<http://www.oclc.org/> <http://www.oclc.org/>
6. Ze strony WWW Biblioteki Kongresu można otrzymać dostęp do katalogu on-line LOCIS (Library of Congress Information System) przez interfejs Z39.50  
połączenie z BK przez Telnet: LOCIS.LOC.GOV lub 140.147.254...  
[http://www1.buji.ac.il/www\\_lib1/us373.html](http://www1.buji.ac.il/www_lib1/us373.html)  
<http://library.usask.ca/hytelnet/us3/us373.html> [11.3]
7. Przez starsze interfejsy, np. interfejs do LOCIS, do bazy danych od 1968.



3. World Wide Web Biblioteka Kongresu

8. Ze strony WWW Gateway to Europe's National Libraries (Gabriel). Wejście do europejskich bibliotek narodowych.

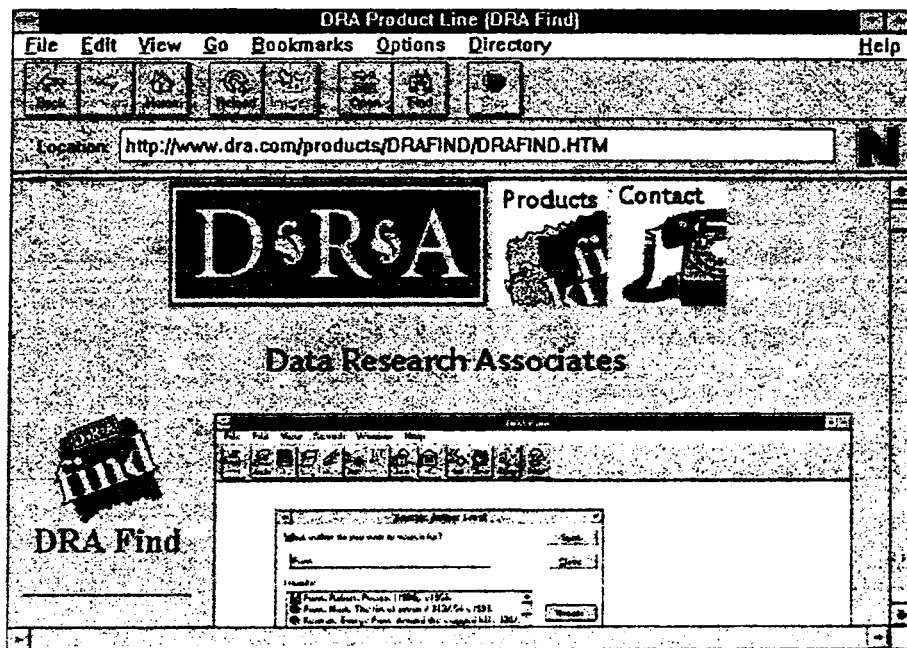
<http://www.bl.uk/gabriel/welcome.html> [il.4]



4. World Wide Web. Wejście do europejskich bibliotek narodowych

9. Przez DRA (Data Research Associates).

<http://www.dra.com/products/drafind/drafind.html> [il.5]



5. Dostęp do katalogów bibliotecznych i baz danych przez DRA (Data Research Associates)

### Narzędzia wyszukiwawcze w WWW

**Altavista** - baza danych stron www oraz nowości użytkowników. Zawiera 30 milionów stron WWW i pełen tekst ponad 13.000 grup nowości (*newsgroups*), które znajdują się na 275.600 serwerach. Jest stale aktualizowana przez robot WWW "Scooter".

<http://altavista.digital.com> [il.6]

**Excite** -

<http://www.excite.com/>

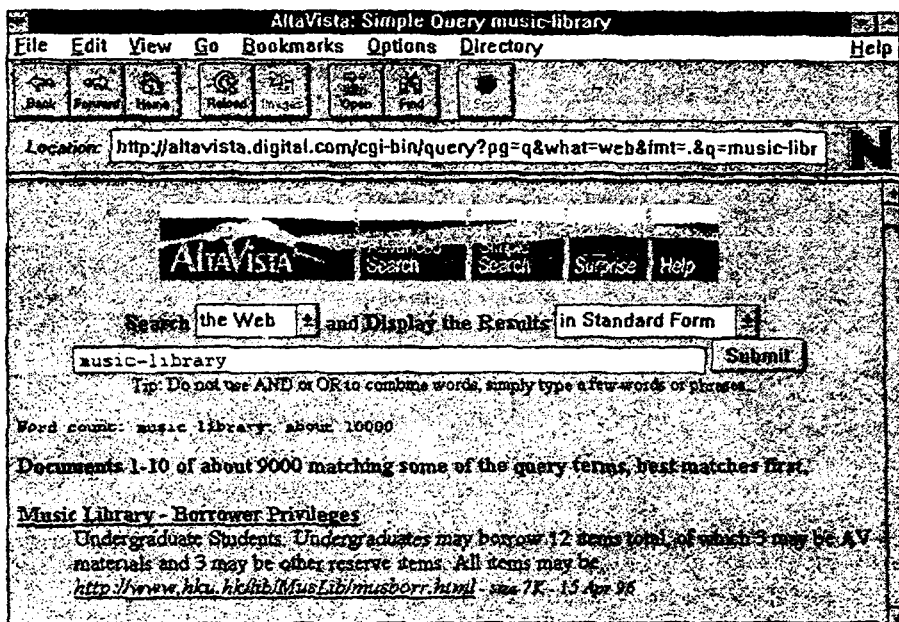
**Lycos** - baza danych zawierająca ponad 10 milionów ujednoczonych wskaźników zasobów (*Uniform Resource Locators* - URL) aktualizowana co tydzień.

<http://www.lucos.com/>

**Infoseek** - baza danych stron www, grup nowości, najczęściej stawianych pytań (*FAQs*), recenzowanych stron oraz tematów. Stale aktualizowana.

<http://guide.infoseek.com/>

**Magellan** - jedno z kilku narzędzi, które dostarczają przeglądy stron WWW. Posiada hierarchiczny przewodnik podobny w strukturze do tematycznego przewodnika w YAHOO.



6. Alta Vista - jedno z narzędzi wyszukiwawczych w World Wide Web

**Metacrawler** - jak nazwa wskazuje jest to meta-narzędzie wyszukiwawcze, które wyszukuje w 9 największych narzędziach internetowych. Posiada dostęp do wielu stron WWW, do których nie mają dostępu pojedyncze narzędzia wyszukiwawcze. Autorami są Erik Selberg i Oren Etzioni z Uniwersytetu Waszyngtońskiego.

<http://www.mckinley.com/>

**Open Text Index** - baza danych dokumentów www zawierająca 985 milionów słów oraz 15.436.716 hiperpołączeń. Stale aktualizowana.

<http://opentext.uunet.ca:8080/>

**Savvy Search** - eksperymentalne narzędzie autorstwa Daniela Dreilingera z Colorado State University. Jest osiągalne w 15 językach.

**WebCrawler** - szybkie narzędzie firmy Global Network Navigator.

<http://www.webcrawler.com/>

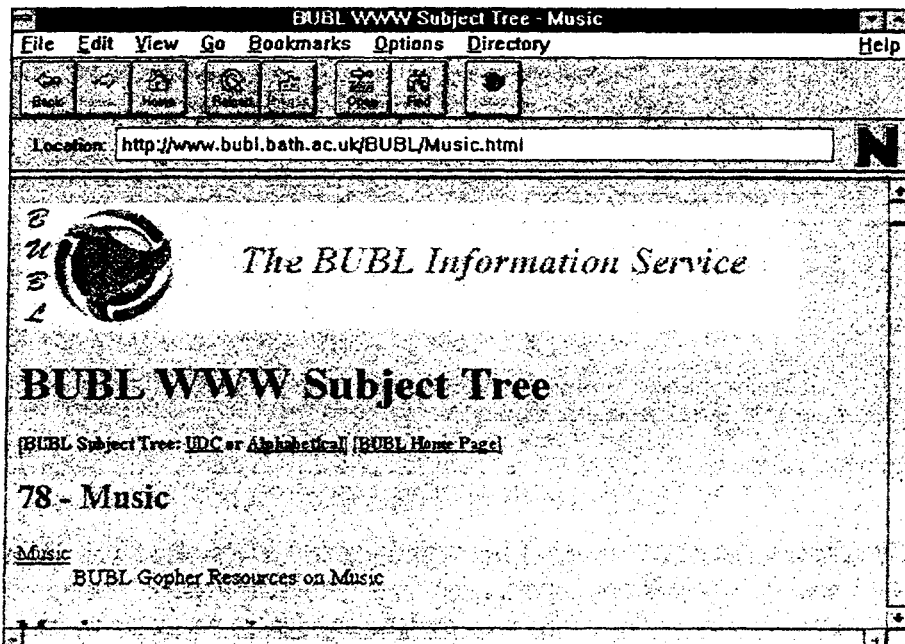
**WWW Worm** - proste narzędzie wyszukiwawcze w niezbyt obszernej bazie danych autorstwa Olivera McBryana z Uniwersytetu Colorado. Proces wyszukiwawczy jest powolny. Zawiera indeks ok. 3 milionów dokumentów.

### Przewodniki tematyczne

**BUBL** - Wydawany we Wielkiej Brytanii biuletyn elektroniczny pn. „The Bulletin Board for Libraries” (BUBL) jest dobrym punktem wyjściowym w poszukiwaniach internetowych dla bibliotekarzy z różnych krajów. Biuletyn ten proponuje wyszukiwanie dziedzinowe, w którym w ramach jednej dziedziny wiedzy łączone są różne rodzaje informacji i dokumentów (czasopisma elektroniczne, listy dyskusyjne, programy komputerowe, nowości itd.). W trakcie poszukiwań można uży-

skiwąć bezpośredni dostęp zarówno do gopherów, jak i do telnetu. Gałęzie wiedzy zostały sklasyfikowane według UKD. Dostęp do BUBL uzyskujemy poprzez WWW, gdy wybierzemy adres:

<http://www.bubl.bath.ac.uk/BCBL/home.html> [1.7].



7. Biuletyn elektroniczny pt. "The Bulletin Board for Libraries".  
Strona tytułowa poszukiwania dziedzinowego hasła "Music"

**Clearinghouse** - *The Clearinghouse for Subject-Oriented Internet Resource Guides* to wspólny projekt Biblioteki Uniwersyteckiej oraz Szkoły Informacji i Bibliotekoznawstwa na Uniwersytecie Michigan. Jego celem jest zebranie i udostępnienie tematycznych przewodników do zasobów internetowych. Przewodniki te są tworzone przez członków społeczności internetowej oraz przez studentów uczestniczących w projekcie.

<ftp://una.hh.lib.umich.edu/inetdirs>

<gopher://una.hh.lib.umich.edu:70/11/inetdirs>

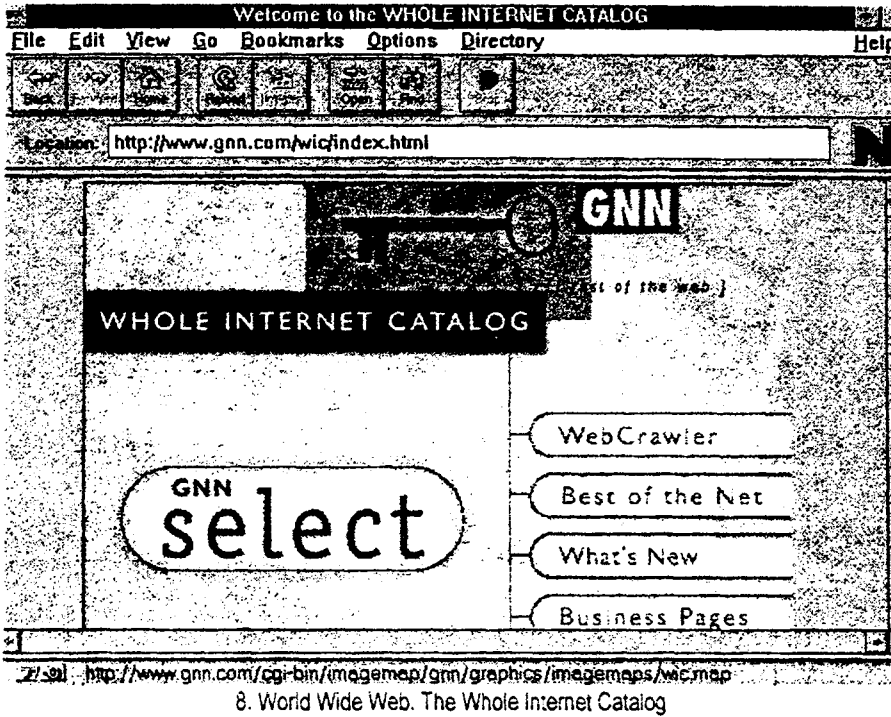
**Galaxy** - obejmuje bazy danych: 1. Przewodnik tematyczny do zasobów internetowych, 2. Strony www, 3. Tytuły gopherowe, 4. Zasoby telnetowe.

<http://galaxy.tradewave.com/> adres home page

**Yahoo** - najbardziej znany i najstarszy przewodnik tematyczny (od 1994).

<http://www.yahoo.com/>

**Whole Internet Catalog** - to zbiór najciekawszych 1200 miejsc w Internecie, opisanych i sklasyfikowanych tematycznie. Producentem jest *Global Network Navigator*. Początkowo ukazał się w wersji drukowanej, a od 1993 aktualizowana jest wersja elektroniczna [1.8].



WWW Virtual Library (w tym m.in. czasopisma elektroniczne, książki elektroniczne) [il. 9 i 10].

### Tematyczne bazy danych

w tym płatne bazy danych online nie zawsze dostępne z przeglądark

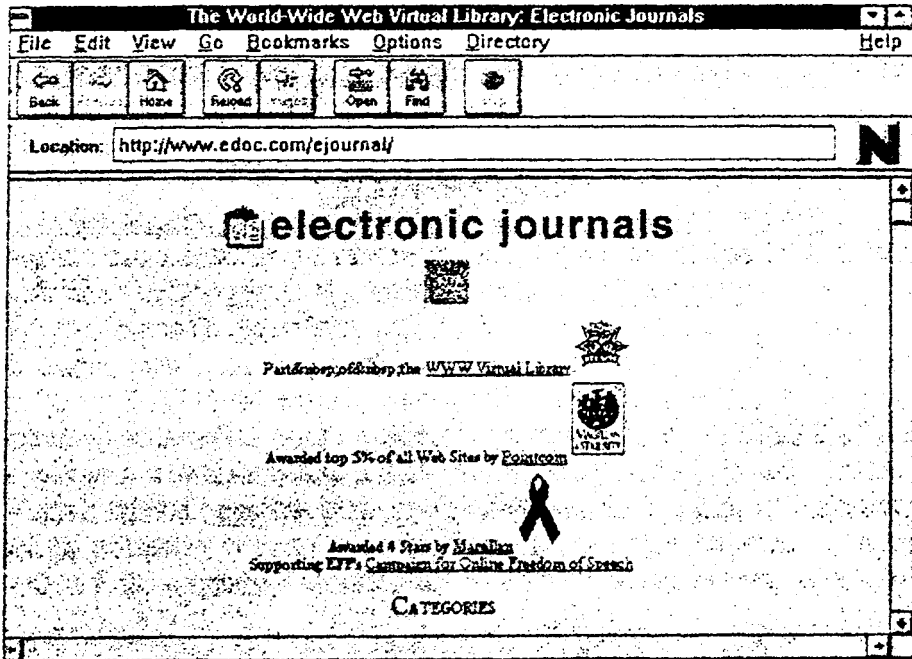
**ART & HUMANITIES Search** - baza danych wyprodukowana przez *Institute for Scientific Information* (Philadelphia). Zawiera opisy bibliograficzne i abstrakty artykułów z ok. 1.100 czasopism (od 1980) w dziedzinach humanistycznych i sztuki. Sprzedawcą bazy jest *DIALOG*, a godzina połączenia dla abonentów wynosi 30 \$ (90 \$ dla pozostałych). Baza dostępna także na CD-ROM.

**BASIS & DANBIB** - baza danych wyprodukowana przez *Danish Library Centre* (Ballerup, Dania). Zawiera ponad 8 mln. opisów bibliograficznych monografii i czasopism z Duńskiej Bibliografii Narodowej oraz Duńskiego Katalogu Centralnego. W bazie danych znajdują się także opisy nagrań, materiałów audio-wizualnych wprowadzane codziennie od 1984. Baza jest dostępna także na CD-ROM.





9. World Wide Web. The Virtual Library. Newspapers. Międzynarodowa lista dzienników



10. World Wide Web. The Virtual Library. Electronic journals

**BN-OPALINE** - baza wyprodukowana przez *Bibliothèque Nationale* w Paryżu, *Departement de la Phonotheque Nationale*. Zawiera opisy bibliograficzne ponad 150.000 płyt, taśm, płyt kompaktowych, multimediiów i taśm video wyprodukowa-

nych we Francji od 1983. Co dwa tygodnie przybywa 1.200 opisów. Baza znajduje się również na CD-ROM.

**BRITISH LIBRARY Catalogue. Music Library** - zawiera opisy bibliograficzne ponad 23.000 utworów muzycznych, opublikowane w Wielkiej Brytanii od 1981 oraz bieżące nuty gromadzone przez British Library.

**CMPI** - indeks do literatury z kanadyjskich czasopism muzycznych, który dostarcza źródeł bibliograficznych do informacji nt. wszystkich aspektów działalności muzycznej w Kanadzie. Aktualizowana co miesiąc baza danych zawiera obecnie ponad 25.000 opisów z 475 kanadyjskich czasopism muzycznych od końca XIX wieku do chwili obecnej. CMPI towarzyszą wykazy haseł przedmiotowych i tytułów czasopism.

<http://www.nlc-bnc.ca/cmpi>

**CURRENT CONTENTS SEARCH (CC Search)** - baza danych wyprodukowana przez *Institute for Scientific Information* (Philadelphia). Zawiera opisy bibliograficzne i abstrakty artykułów z ok. 6900 wiodących czasopism naukowych we wszystkich dziedzinach, m.in. w dziedzinie muzyki. Tygodniowo przybywa do niej ok. 18.000 opisów. Sprzedawcą jest Ovid Technologies, a koszt korzystania z bazy wynosi 95 \$ na godzinę.

**DOBIS Canadian Online Library System** - baza wyprodukowana przez *National Library of Canada* w Ottawie, zawiera ponad 9 milionów opisów bibliograficznych książek, serii, czasopism, dysertacji, mikroform, nut, nagrań dźwiękowych i in. znajdujących się w 1.000 bibliotekach kanadyjskich. Także na CD-ROM.

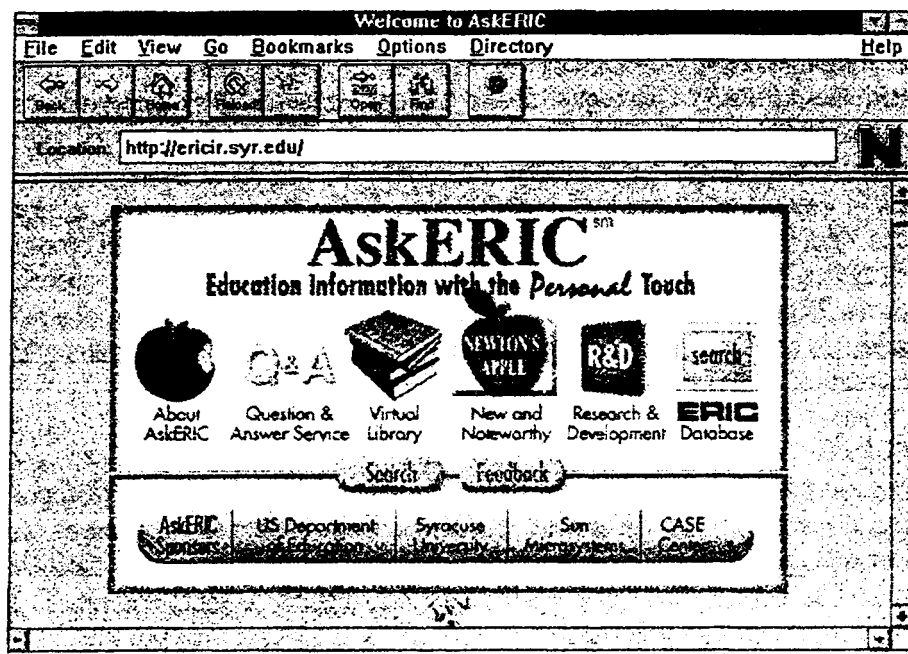
[cic@its.nlc-bnc.ca](mailto:cic@its.nlc-bnc.ca) kontaktowy e-mail

**ERIC** - narodowa baza danych abstraktów dokumentów dotyczących wszystkich aspektów edukacji i dziedzin pokrewnych. Dokumenty obejmują sprawozdania naukowe, przewodniki bibliograficzne, przeglądu i streszczenia, sprawozdania rządowe, materiały statystyczne, artykuły w czasopismach. Niektóre z tych materiałów były opublikowane, niektóre zaś znalazły się tylko w tej bazie [il. 11].

**INVENTARIO MUSICAL** - adresowa baza hiszpańska. Zawiera informacje na temat ponad 4.100 zespołów muzycznych, akademii i innych instytucji muzycznych w Hiszpanii.

**LC MARC. Music.** - baza wyprodukowana przez Bibliotekę Kongresu. Zawiera opisy bibliograficzne ok. 188.000 utworów muzycznych, drukowanych i w rękopisach oraz nagrań muzycznych od 1984. Także na CD-ROM.

**LYDOPPTAK** - norweska baza bibliograficzna wyprodukowana przez bibliotekę uniwersytecką w Oslo. Zawiera opisy ponad 13.000 taśm kasetowych i płyt kompaktowych oraz ponad 8.000 katalogów. Prowadzona od 1984. Także na CD-ROM.



11. World Wide Web. Baza danych ERIC

**MIC** - duński przewodnik, zawierający informacje o kompozycjach kompozytorów duńskich od 1978.

**MUSIKKTRYKK** - norweska baza bibliograficzna. Zawiera opisy ponad 13.000 partytur i książek o muzyce opublikowanych w Norwegii od 1983. Także na CD-ROM.

**MUZIEK CATALOGUS NEDERLAND** - bibliograficzna baza danych zawierająca opisy ponad 300.000 wydawnictw nutowych oraz rękopisów nutowych znajdujących się w zbiorach 5 największych bibliotek holenderskich. Rocznie przybywa 40.000 opisów. Także na CD-ROM.

**OCLC Online Union Catalog** - zawiera opisy bibliograficzne i informacje katalogowe o ponad 32 milionach książek, serii, rękopisów, nagrań dźwiękowych, materiałów audiowizualnych, map, partytur i plików komputerowych od 1968. Tygodniowo przybywa 30.000 opisów. Także na CD-ROM.

**REGISTROS SONOROS** - baza hiszpańska. Zawiera opisy bibliograficzne ponad 12.000 nagrań dźwiękowych ze zbiorów Biblioteki Narodowej w Madrycie.

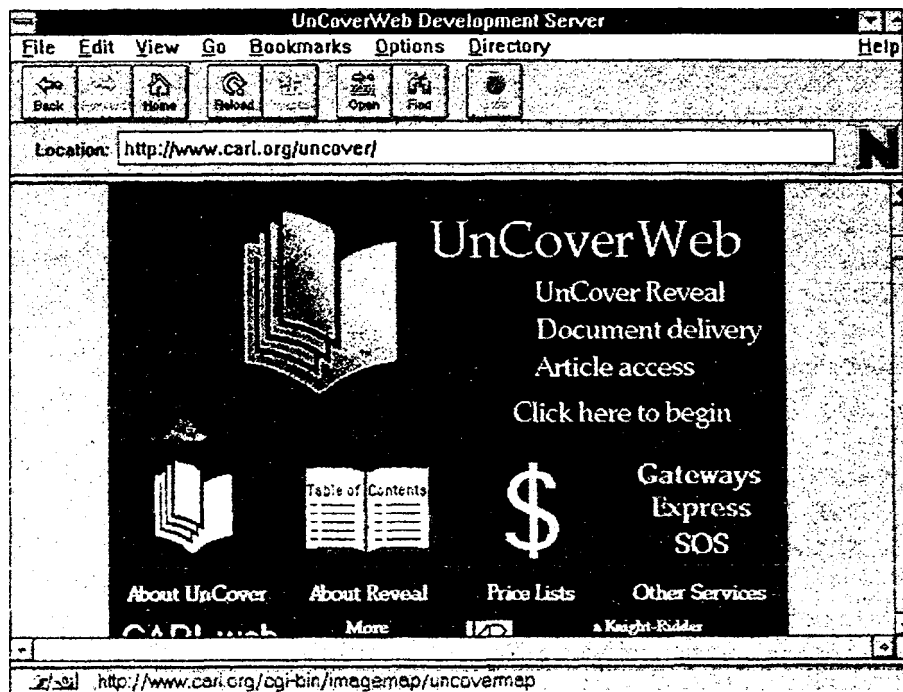
**RILM Abstracts of Music Literature** - baza wyprodukowana przez International RILM Center w Nowym Jorku. Zawiera opisy bibliograficzne ponad 200.000 książek i artykułów naukowych o muzyce i dziedzinach pokrewnych z lat 1969-1991. Także na CD-ROM.

**WLN** - amerykańska baza bibliograficzna oraz możliwość transakcji, wypożyczeń międzybibliotecznych. Baza zawiera ponad 8 milionów opisów bibliograficznych dokumentów z Biblioteki Kongresu (w formacie MARC), z *Government*

*Printing Office* i in., w tym m.in. materiały audio-wizualne, rękopisy, partytury, nagrania i materiały archiwalne. Miesięcznie wzbogacana o 60.000 opisów.

cowart@wln.com. kontaktowy e-mail

**UNCOVER** - baza danych obejmująca czasopisma we wszystkich dziedzinach. Zawiera ponad 4 miliony opisów artykułów ze spisów treści z ponad 16.000 tytułów czasopism znajdujących się w posiadaniu bibliotek USA. Umożliwia użytkownikom zamówienie całych artykułów, które są wysyłane faxem w ciągu 24 godzin. Baza jest na bieżąco aktualizowana [il. 12].



12. World Wide Web. Baza danych UNCOVER

### Elektroniczne możliwości uzyskiwania usług informacyjnych

1. *Ask an Expert* w ramach *Pitsco, Inc.* - lista połączeń z ponad 200 adresami, gdzie można wysyłać zapytania przez e-mail.

ask@pitsco.com. adres e-mail

<http://www.askanexpert.com/p/ask.html>

2. *The Internet Public Library* - projekt na Uniwersytecie Michigan, w którym oferowane są usługi informacyjne.

<http://ipl.sils.umich.edu/ref/>

3. *AskERIC* - usługa online bazy danych ERIC.

askeric@ericir.syr.edu

## Ciekawsze adresy WWW i poczty elektronicznej dla bibliotekarzy muzycznych

### Archiwa muzyczne

Archiwa Muzyki i Kultury Afro-Amerykańskiej

<http://www.indiana.edu/~aaamc/>

Archives USA - informacja o ponad 4.400 składnicach i prawie 100.000 zbiorach rękopisów, dostępna w WWW oraz wkrótce na CD-ROM.

<http://www.chadwyck.com>

[atmktg@chadwyck.com](mailto:atmktg@chadwyck.com) adres e-mail

Bach-Archiv (Leipzig)

<http://www.uni-leipzig.de/bach/>

The Glenn Gould Archive

<http://www.gould.nlc-bnc.ca>

### Bazy danych:

Baza Danych Muzyki XV w.

<http://www.latrobe.edu.au/music14.html>

Current Contents dostępna on-line (w ciągu 1 miesiąca za darmo) za pośrednictwem:

<http://Lange.Springer.de> (Lange & Springer)

hasło: music

<http://lange.springer.de/cgi-bin/webspirs.sh>

### Biblioteki Muzyczne:

Bibliothèque Nationale (Paryż)

<http://www.bnf.fr>

British Library (Londyn)

<http://portico.bl.uk/about-portico.html>

Chris Banks (Curator of Music Manuscripts)

[chris.banks@bl.uk](mailto:chris.banks@bl.uk) adres e-mail

[chris.banks@mail.bl.uk](mailto:chris.banks@mail.bl.uk)

[chris.banks@london.british-library.uk](mailto:chris.banks@london.british-library.uk)

Indiana University. Music Library

[http://www\\_music.indiana.edu/muslib.html](http://www_music.indiana.edu/muslib.html)

IRCAM (Paryż)

<http://varese.ircam.fr/catalogue/>

John Hopkins University. Sheet Music on line

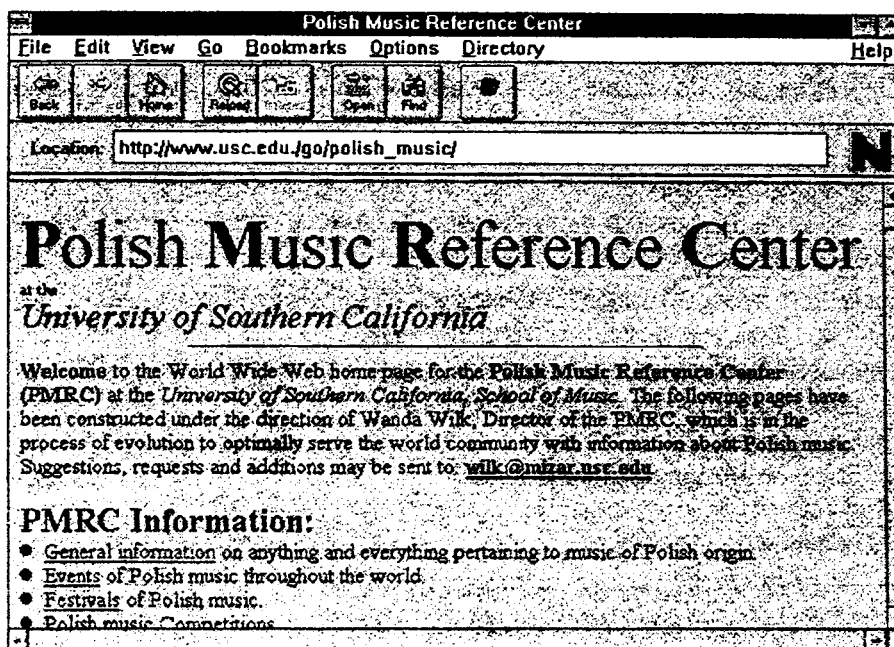
<http://music.box.mse.jhu.edu/>

New York Public Library for the Performing Arts

[http://gopher.nypl.org/branch/central\\_units/my/parc.html](http://gopher.nypl.org/branch/central_units/my/parc.html)

Polish Music Reference Center (Los Angeles)

[http://www.usc.edu/dept/polish\\_music](http://www.usc.edu/dept/polish_music) [il. 13]



13. World Wide Web. Polish Music Reference Center  
na Uniwersytecie Południowo-Kalifornijskim w Los Angeles

University of Michigan. Music Library

<http://www-personal.umich.edu/~celliker/Musiklibrary.html>

Włoskie biblioteki muzyczne

<http://ICL382.CiLEA.IT/music/mussigle.htm>

Czasopisma muzyczne:

Computer Music Journal

<http://www-mitpress.mit.edu/Computer-Music-Journal/CMJ.html>

InfoRISM

<http://www.rism.harvard.edu/rism/InfoRISM/v6and7.Welcome.html>

Journal of Seventeenth-Century Music

<http://www.sscm.harvard.edu/jscm/Welcome.html>

Midi Music Forum (Columbus, Ohio)

Monochord (polskie czasopismo) - home page

<http://www.etos.olsztyn.pl/monochord/home.html>

Music Round Table (Rockville, Maryland)

[MUSIC-RT@GENIE.GEIS.COM](mailto:MUSIC-RT@GENIE.GEIS.COM) adres e-mail

Music Theory Online

<http://boethius.music.ucsb.edu/mto/mtohome.html>

Ostinato (Newsletter Centrum Dokumentacji Muzyki Współczesnej)

<http://www-old.irrcam.fr/cdmc/index-e.html>

SMT Newsletter

<http://theory.esm.rochester.edu/SMT.NL19.1/NL.html>

South African Journal of Musicology

<http://www.und.ac.za/und/samus/>

Indeks kanadyjskich czasopism muzycznych (Canadian Music Periodical Index)

<http://www.nlc-bnc.ca/cmipi>

Festiwale:

Salzburger Festspiele

<http://austria-info.at/kultur/salzfest95/index.html>

Format US MARC:

pola opisu bibliograficznego nut drukowanych i rękopisów

<http://lcweb.loc.gov/catdir/pcc/coremusmss.html>

pola opisu bibliograficznego nagrań dźwiękowych

<http://lcweb.loc.gov/catdir/pcc/coremusic.html>

dokumentacja US MARC

<http://lcweb.loc.gov/catdir/pcc/marcdoc>

Free-Net

Lista free-nets w 13 krajach

<http://www.freenet.victoria.bc.ca/freenets.html>

Międzynarodowa lista 73 sieci free-net w 11 krajach

<http://www.uucom.com/glato/Freenets/>

Ilustracje muzyczne:

Rękopisy z XVI-XVIII w. (Jacques Barbireau, Missa Virgo parens Christi i in.)

<http://www.ncsa.uiuc.edu/SDG/Experimental/vatican.exhibit/exhibit/e-music/>

Instytuty muzykologiczne

[/Music\\_extra.html](#)

<http://www.sun.rhbnc.ac.uk/Musik/Links/musdepts.html>

Klasyfikacja muzyki wg systemu klasyfikacji Biblioteki Kongresu

<http://www.niu.edu/deptss/library/musclass.html>

Muzyka elektroniczna:

*Electronic Music Foundation, Ltd.*, 116 North Lake Avenue, Albany NY 12206, USA

[cde@emf.org](mailto:cde@emf.org) adres poczty elektronicznej

<http://www.emf.org>

Opery: Kolonia (Niemcy)

<http://www.aopc.com/kultur/buehnenk/index.html>

Pieśń: Zbiór tekstów

<http://www.recmusic.org/lieder>

Projekty specjalne:

CANTATE (dostęp komputerowy do partytur i tekstów w bibliotekach)

<http://www.brad.ac.uk/~srmounce/can.html>

IMPRIMATUR (prawo autorskie w multimediami, wzór i terminologia)

<http://www.imprimatur.alcs.co.uk/>

JUKEBOX (publiczny dostęp do archiwów dźwiękowych)

<http://www.sb.aau.dk/Jukebox/edit-report-1.html>

MODE (muzyka na życzenie)

<http://www2.echo.lu/impact/projects/isbi/en/prop4050.html>

PARAGON (dostęp do archiwów muzycznych)

<http://mediator.uni-c.dk/paragon/>

RidIM

Zdr@cunyvm1.gc.cuny.edu      kontakt osobisty : Zdravko Blazekovic - e-mail

RILM

<http://rilm.cic.net> [il. 14]

RISM:

Keil@StUB.uni-frankfurt.d400.de      kontakt osobisty: Klaus Keil - e-mail

Baza Danych Rękopisów Amerykańskich (1580--1825)

<http://hplus.harvard.edu/alpha/RS.html>

<http://www.rism.harvard.edu/rism/Welcome.html>      home page

RISM online

<http://www.rism.harvard.edu/rism/DB.html>

Stowarzyszenia:

*American Musicological Society*

<http://musdra.ucdavis.edu/Documents/AMS/AMS.html>

IAMIC - *The International Association of Music Information Centres*

[http://www.amc.net/amc/no\\_frames/index.html](http://www.amc.net/amc/no_frames/index.html)

IAML - *The International Association of Music Libraries*

Grupa Narodowa IAML Wielkiej Brytanii

<http://www.ex.ac.uk/~JACrawle/iaml-uk.html>

RILM postal submission form

File Edit View Go Bookmarks Options Directory Help

Location: [http://www.lib.ohio-state.edu/OSU\\_profile/Music\\_Lib/formpost.html](http://www.lib.ohio-state.edu/OSU_profile/Music_Lib/formpost.html)

## RILM postal submission form

This form may be printed and sent to your RILM national committee through postal mail.  
(PLEASE NOTE: a better quality image will be loaded soon, back to the scanner!)

(11 x 21) 33 WFS, 42 157, New York, NY 10036-8085 TEL: 212-875-2700 FAX: 642-1073

Complete contents: Article in a periodical, 1, 2, 3, 9-12; Article in a collective volume, 1, 2, 3, 9-12; Review, 1-4, 7 or 8; Book, 1, 2, 7, 9-12; Dissertation, 1, 2, 3, 9-12; Congress report or constitutional paper, 1, 2, 7, 9-12; 1, 4, 6 or 7.

1. Title: Give complete title in the language of publication. (If an item is a review, give the title of the reviewed work here.)

For information of use:

2. Author(s): If an author is an editor, compiler, translator, etc., please indicate. (Authors of reviewed works are entered here.)  
Please name(s):      Please give full first name(s) (i.e., not just initials).

3. Manuscript: If the original is available, please indicate where.

14. World Wide Web. Możliwość wypełniania elektronicznego formularza RILM

IASPM - *International Association for the Study of Popular Music*

<http://xpress.comm.utulsa.edu/iaspm/iaspm.html>



*Music Library Association (USA)*

[http://www.music.indiana.edu/tech\\_s/mla/index.htm](http://www.music.indiana.edu/tech_s/mla/index.htm)

*Pro Musica (Vancouver, Kanada)*

<http://giant.mindlink.net/sloth/music/ProMusica/ProMusica.html>

*The Society for Seventeenth-Century Musik*

<http://www.sscm.harvard.edu/sscm/Welcome.html>

*Towarzystwo Muzyczne im. H. Wieniawskiego w Poznaniu*

<http://www.wieniawski.man.poznan.pl>

Wydawnictwa muzyczne:

*Wydawcy muzyczni USA*

<http://www.mpa.org/Welcome.html>

Zespoły muzyczne:

*Collegium Musicum (St.Gallen)*

<http://www.bodan.net/kultur/colmus/index.html>

#### LITERATURA:

Berne Ellen: *The public service librarian's professional guide to internet resources*. 1996 (artykuł w Internecie).

Schneider Karen G.: *Internet Librarian* Z 39,50. *Beyond your wildest dreams*, "American Librarian" June/July 1996, s.86.

Taieb Mohamed: *Introduction to the Internet for Librarians...* 1996 (artykuł w Internecie).

Tedd Lucy A.: *An introduction to sharing resources via the internet in academic libraries and information centres in Europe* "Program. Automated library and information systems" vol.29, №1, January 1995, s.43-61.

Zakrzewska Dorota: *Muzyka polska w Internecie*, "Ruch Muzyczny" 1996 nr 13, s.14-15.

## ABSTRAKTY - ABSTRACTS

### Zbigniew Sławiński: Libraries and the national consciousness.

The article broadly and comprehensively describes Polish research and people's libraries in the Wielkopolska region (Greater Poland) during the period of partitions, and their struggle for maintaining Polish national consciousness. The role of the following libraries is analysed: Raczyński Library, Library of the Polish Academy of Sciences - Kórnik, Library of the Poznań Society of the Friends of Science (PTPN) as well the libraries of the Society for People's Education (Tow. Oświaty Ludowej) and the Society for People's Reading Rooms (Tow. Czytelni Ludowych). The article is a further contribution to an attempt at explaining the organisational activities in the partitioned country.

### Teresa Dachtera: Konstanty Świdziński and his collection

The article summarises the life and work of Konstanty Świdziński, a person of great merit in the history of Polish culture though much underestimated. Konstanty Świdziński was a collector, bibliophile, and scholar and lived in the nineteenth century. His collection of books and pictures made valuable addition to the Krasziński's Estate Library (Biblioteka Kraszińskich).

### Barbara Zakrzewska-Nikporczyk: Internet for librarians, with special regard to its use by music librarians.

The following paper was presented at the National Conference of Music Librarians in Warsaw in October 1996. The aim of the paper is to show the usefulness of the Internet and its application to specific needs of music librarians. The possibilities of the use of the Net are generally described: e-mail, newsgroups, document delivery (FTP), remote log-in, WWW-browsers, and gopher. Electronic access to library catalogues (OPACs) within the existing computer systems has been presented with the case study of the academic library of Welsh University at Aberystwyth. Interlibrary document delivery has also been briefly discussed. WWW-browsers have been described in detail as well as the ways to gain access to electronic library catalogues, useful searching engines and datascources. Commercial and free of charge music databases available on the Internet are described and discussed. Finally, interesting sites for music librarians are presented and evaluated.

### Bogumił Skoczyński: Selection models of general library collections

Kinds and objectives of selection - preselection, immediate selection (before incorporation of books and periodicals to the collections); secondary and retrospective selection (weeding). Goals of selection - economic rationality, avoidance of collecting useless material, diminishing costs of storage, rational storage policy of the bookstock. Theoretical model of selection and preselection. Selection and global acquisition policy. Priorities in selection. Selection procedures - general rules in selection, selection control, further displacement of the selected material. Controversies in selection - new classifications (new subjects), language of the publication, original version vs. translation, the size of the edition, peculiar publishers (e.g., Polish publishing houses abroad). Instead of conclusion - each universal library creates its own particular selection model based on fixed rules described in the article.

### Bogumił Skoczyński, Jadwiga Grysa: French multimedia libraries (médiathèques) - the key to the knowledge and culture of the 21st century.

Different understanding of the notion "multimedia library". The time of origin of the multimedia libraries in question. How do the French librarians see the objectives to be fulfilled by multimedia libraries. The structure of the users of multimedia libraries. An attempt at drawing up the Charter of the Multimedia Library (*Chartre pour la Médiathèque*). The organisation of work of multimedia libraries as seen from the personnel involved. The organisation of work as seen from the users. Specific problems of document acquisition (wide