

Anna Szatkowska

Hasło korporatywne w czasopismach - zarys problematyki

Biblioteka 11 (20), 197-215

2007

Artykuł został zdigitalizowany i opracowany do udostępnienia w internecie przez Muzeum Historii Polski w ramach prac podejmowanych na rzecz zapewnienia otwartego, powszechnego i trwałego dostępu do polskiego dorobku naukowego i kulturalnego. Artykuł jest umieszczony w kolekcji cyfrowej bazhum.muzhp.pl, gromadzącej zawartość polskich czasopism humanistycznych i społecznych.

Tekst jest udostępniony do wykorzystania w ramach dozwolonego użytku.

ANNA SZATKOWSKA

Hasło korporatywne w czasopismach - zarys problematyki

Wstęp

Problem hasła korporatywnego w czasopismach to temat ważny i trudny. Warto go przybliżyć wszystkim zainteresowanym sprawą opracowania zbiorów bibliotecznych. Istotne jest także nowe spojrzenie na czasopisma, tj. przez pryzmat instytucji odpowiedzialnych za ich wydanie, co skutkuje szybszym i skuteczniejszym sposobem wyszukiwania w bazach bibliotecznych. Szansa taka zaistniała od momentu komputeryzacji bibliotek na świecie i w Polsce, i cały czas stanowi niezwykle istotne zagadnienie we współczesnym bibliotekarstwie.

Osoby pracujące w opracowaniu – formalnym i rzeczowym - są odpowiedzialne za jakość opisów bibliograficznych, a w efekcie za szybkość i skuteczność dotarcia do dokumentu interesującego czytelnika. I tak jak w katalogu kartkowym bardzo ważna była - i nadal jest - znajomość alfabetu, tak w opracowaniu komputerowym niezmiernie istotne okazują się kropki i kreski – najdrobniejsza pomyłka w zapisie skutkuje tym, że nie można odnaleźć w komputerze poszukiwanego dokumentu.

Historia haseł korporatywnych i ich opracowania

Od około stu lat dążono do ujednolicenia zasad katalogowania zbiorów i aby jednocześnie ułatwić pracę osobom katalogującym, opracowano cały szereg norm. Najważniejszą sprawą pozostają jednak możliwości wyszukiwawcze. Hasło korporatywne jest tym elementem opisu bibliograficznego, który ułatwia wyszukiwanie. W odniesieniu do czasopism, w tradycyjnym katalogu kartkowym tylko dokładna znajomość tytułu dawała możliwość jego odnalezienia. A że pamięć bywa zawodna, każdy kto szukał np. w Bibliotece Uniwersyteckiej w Poznaniu czasopisma o typowym tytule „Journal of ...”,

wie jak pracochłonnym jest to zadaniem gdy nie zna się dokładnie dalszego jego ciągu. A kto nie denerwował się, szukając roczników, zeszytów naukowych, biuletynów czy sprawozdań? Komputeryzacja i szerokie zastosowanie hasła korporatywnego pokazało inną, szybszą możliwość wyszukiwania czasopism, właśnie poprzez nazwę instytucji. W przypadku czasopism jest to pierwsze lub pierwsze i jedyne oznaczenie odpowiedzialności.

Omawiając instrukcje katalogowania należy rozpocząć od przedwojennej, wydanej w 1934 roku instrukcji Józefa Grycza zatytułowanej: *Przepisy katalogowania w bibliotekach polskich. 1, Alfabetyczny katalog druków* Następna, znana – myślę - wszystkim bibliotekarzom norma, to: *Skrócone przepisy katalogowania alfabetycznego : z przepisów katalogowania w bibliotekach polskich i alfabetyczny katalog druków* w wyborze i opracowaniu Józefa Grycza i Władysławy Borkowskiej - pierwsze wydanie tej normy ukazało się w 1946 roku. W kolejnych latach opublikowano kilka jej edycji - ostatnie, szóste wydanie poprawione, ukazało się w 1975 roku. Książka ta była podstawową instrukcją dla osób opracowujących zbiory biblioteczne.

W Poznaniu w 1972 roku ukazała się bardzo ciekawa publikacja zatytułowana: *Alfabetyczne opracowanie zbiorów bibliotecznych* Zofii Brasse, nie będąca normą, ale kompleksowo omawiająca zagadnienia związane z opracowaniem formalnym zbiorów bibliotecznych¹.

W opracowaniu tym, w wykładzie piątym, zatytułowanym: *Problemy szczegółowe opisu katalogowego: autorstwo korporatywne, transliteracja i transkrypcja*, autorka opisuje hasło korporatywne całościowo, wyjaśniając co znaczy, skąd się wzięło i jak następowało jego przyjmowanie i rozszerzanie w zakresie stosowania. Dowiadujemy się, że głównym twórcą, pomysłodawcą był Antonio Panizzi, bardziej znany jako Anthony Panizzi (1797-1879), brytyjski bibliotekarz włoskiego pochodzenia. Współpracowali z nim w tym zakresie Charles Coffin Jewett (1816-1868), amerykański bibliotekarz i bibliograf, oraz Charles Ammi Cutter (1837-1903) - jedna z najważniejszych postaci w historii amerykańskiego bibliotekoznawstwa. Oficjalne usankcjonowanie, zakres i metodę, hasło korporatywne uzyskało w momencie wydania pierwszych anglo-amerykańskich przepisów katalogowania w 1908 roku². W 1926 roku, po dokładnym przeanalizowaniu i przebadaniu efektywności wyszukiwania, zastosowano tego rodzaju hasła w ówczesnym Związku Radzieckim. Szwajcarska Biblioteka Narodowa zdecydowała się

¹ Zofia Brasse (1910-1984) była wieloletnim pracownikiem Biblioteki Uniwersyteckiej w Poznaniu. Należała do najlepszych znawców i praktyków opracowania alfabetycznego w Polsce. Szczególnie interesowały ją tendencje w ujednolicaniu przepisów katalogowych i bibliograficznych, a także zakres stosowania autorstwa korporatywnego, por. *Słownik bibliotekarzy wielkopolskich*, pod red. Franciszka Łozowskiego, Poznań 2001, s. 34.

² Dostępny w Internecie: <http://www.haworthpress.com/store/ArticleAbstract.asp?sid=F1AJ71WMKCP48HTMPW51HDT2GP7Q5DS7&ID=31960>.

w 1955 roku na przyjęcie przepisów amerykańskich. W ślad za Szwajcarią podążyła Francja oraz inne kraje europejskie³.

Polska zobowiązała się do wprowadzenia hasła korporatywnego w katalogach w 1961 roku na międzynarodowej konferencji na temat zasad katalogowania, zorganizowanej w Paryżu przez IFLA⁴. Deklarację taką w imieniu naszego kraju złożyła Władysława Borkowska, ówczesna przewodnicząca zespołu ds. opracowania przepisów katalogowania, powołanego w maju 1959 roku. Niestety, nawet we wspomnianym wyżej, poprawionym wydaniu, *Skróconych przepisów katalogowania alfabetycznego* autorstwa Władysławy Borkowskiej, brak jakiegokolwiek wzmianki na temat hasła korporatywnego, także w przedmowie, a był to już rok 1975!

Warto zaznaczyć, że w latach 60. i 70. ubiegłego wieku w fachowych czasopismach bibliotekarskich temat hasła korporatywnego przewijał się dość często. Pisały na ten temat, między innymi, Władysława Borkowska i Maria Lenartowicz. Tematem haseł korporatywnych w opracowaniu czasopism zajmowała się K. Pieńkowska, która proponowała, aby sprawą autorstwa korporatywnego zająć się generalnie w stosunku do wszystkich rodzajów druków⁵.

W 1986 roku ukazała się norma opracowana przez Marię Lenartowicz: *Przepisy katalogowania książek. Część 1, Opis bibliograficzny*. W podrozdziale 2.1.7. *Oznaczenie odpowiedzialności - określenie* czytamy: „nazwa(y) lub wyrażenie(a) określające osobę(y) i/lub ciało zbiorowe (autora, współtwórcę, instytucję sprawczą) odpowiedzialną za intelektualną i/lub artystyczną zawartość książki i wskazujące jej (ich) funkcje w powstaniu książki”⁶. Uznać to można za pierwszą, choć niepełną poprzez brak imprezy, definicję hasła korporatywnego.

Inne określenie: „ciałem zbiorowym nazywa się organizację lub grupę osób i/lub organizacji występującą pod własną nazwą jednoznacznie ją identyfikującą. Ciałem zbiorowym określa się też posiadające wyróżniającą nazwę okolicznościowe grupy lub imprezy, jak np. spotkania, konferencje, kongresy, zjazdy, ekspedycje, festiwale, wystawy, targi a także synody i sobory”⁷.

Z podanych wyżej definicji wynika wyraźnie, choć warto jeszcze raz to wyjaśnić, że określenie hasło korporatywne obejmuje niejako dwie grupy haseł. Pierwsza z nich to: nazwa instytucji, autor zbiorowy, ciało zbiorowe, instytucja sprawczą. Wszystkie te określenia oznaczają w praktyce to samo. I druga grupa: nazwa imprezy, nazwa wydarzenia. W tym wystąpieniu skupiam się przede wszystkim na pierwszej grupie haseł

³ Z. Brasse, *Alfabetyczne opracowanie zbiorów bibliotecznych*, Poznań 1972, s. 21-22.

⁴ M. Lenartowicz, *O hasła korporatywne niemal wszystko*, „Przegląd Biblioteczny”, R. 54, 1986, z. 1, s. 5.

⁵ K. Pieńkowska, *Wybór hasła w opisie katalogowym wydawnictw ciągłych*, „Bibliotekarz”, R. 28, 1961, nr 2, s. 270.

⁶ *Przepisy katalogowania książek. Cz. 1, Opis bibliograficzny*, oprac. Maria Lenartowicz, Warszawa 1986, s. 24.

⁷ Dostępny w Internecie: <http://www.pfsl.poznan.pl/pzh/ksiazka2001/110.htm>.

korporatywnych, gdyż jak pokazuje praktyka i specyfika opracowania formalnego czasopism właśnie one mają/mogą mieć pierwszorzędne znaczenie. Doświadczenie uczy, że są takie sytuacje, gdy te dwie grupy haseł uzupełniają się i funkcjonują w ścisłym powiązaniu.

Ważna jest świadomość, że hasła, a więc także hasło korporatywne, nie są elementem opisu bibliograficznego (w pewnym sensie), lecz pochodzą od opisującego, to on je tworzy, zachowując pewne, ściśle określone normy, procedury. Cały rekord hasła podlega ścisłym sformalizowanym wymogom. Takie widzenie hasła zaleca ISBD (International Standard Bibliographic Description) – jest to czynnik towarzyszący opisowi bibliograficznemu, umożliwiający włączenie lub wyszukiwanie opisu w obrębie określonego zbioru informacji bibliograficznych⁸.

Przy takim spojrzeniu na sprawę opracowania, trzeba mocno podkreślić, że w pełni wyszkolonym katalogerem jest osoba, która posiada wiedzę i umiejętności tworzenia dwóch rekordów – rekordu bibliograficznego i rekordu hasła oraz rekordu zasobu, gdy mowa o opracowaniu czasopism.

W Polsce od początku lat 90. ubiegłego wieku, a więc od momentu komputeryzacji bibliotek, prowadzono szereg prac nad zasadami sporządzania kartotek haseł wzorcowych. Ważną datą jest rok 1993, kiedy to rozpoczęto współtworzenie Centralnej Kartoteki Haseł Wzorcowych. Ważny, właściwie najistotniejszy efekt działań na tym polu stanowi wydana w 1999 roku, cały czas aktualna i obowiązująca, instrukcja pt.: *Hasła osobowe, korporatywne i tytułowe* pod red. Anny Paluszkiewicz i Marii Lenartowicz⁹. Polski Komitet Normalizacyjny w 2001 roku opublikował normę: *Hasło opisu bibliograficznego: hasło korporatywne* – PN-N-01230. Jako podstawę opracowania niniejszej normy przyjęto obowiązujące w tym zakresie zasady międzynarodowe, zawarte w dokumentach Międzynarodowej Federacji Bibliotekarskich Stowarzyszeń i Instytucji (IFLA)¹⁰.

Trzeba zaznaczyć, że wielką rolę w upowszechnianiu wiedzy na temat hasła korporatywnego odegrało Stowarzyszenie Bibliotekarzy Polskich. Nasza organizacja zawodowa wydając literaturę fachową, między innymi takie tytuły jak: *Przegląd Biblioteczny* oraz *Bibliotekarz*, przyczyniała się do rozpowszechniania wiedzy na ten temat. Przeglądając powyższe tytuły, w rocznikach z lat 60. i 70. oraz dalszych ubiegłego wieku, spotkać można wiele artykułów przybliżających temat hasła korporatywnego.

Hasło korporatywne w BU

Tę część rozważań chciałabym rozpocząć od postawienia pytania: Czy w starym

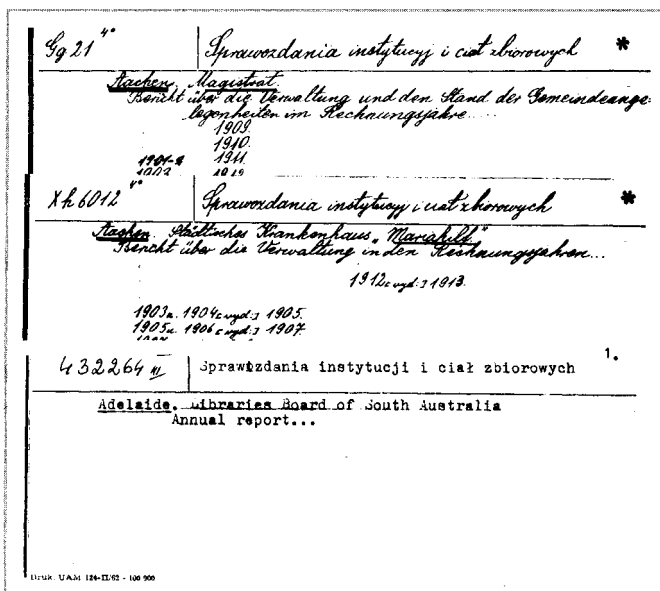
⁸ Tamże, s. 6.

⁹ *Hasła osobowe, korporatywne i tytułowe*, oprac. Maria Gajowniczek-Woźniak [et al.], Warszawa 1999, s. 6.

¹⁰ *Polska norma, Hasło opisu bibliograficznego, Hasło korporatywne*, PN-N-01230, s. 1.

katalogu kartkowym Biblioteki Uniwersyteckiej w Poznaniu stosowano, zgodnie z zaleceniem, hasło korporatywne?

Przy pobieżnym spojrzeniu wydawać się może, że nie, ale uważne przyjrzenie się pozwala wyróżnić dwie grupy kapsulek¹¹, w których karty katalogowe układano według innych kryteriów. I to jest to! Uważam, że kapsułki opisane hasłami: *Sprawozdania instytucji i ciał zbiorowych* oraz *Szkoły akademickie, Szkoły średnie, Szkoły zawodowe* można uznać za początek haseł korporatywnych.. Pod tymi dwoma hasłami powtarzającymi się w kilkunastu, kilkudziesięciu kapsułkach, karty katalogowe ułożone są w porządku alfabetycznym - najpierw według nazw miast których dotyczą, a następnie w porządku alfabetycznym: sprawozdania instytucji, programu, spisu wykładów szkoły, której dotyczą. I tak, w pierwszej grupie kapsulek opisanych hasłem: *Sprawozdania*, jako pierwsza pojawia się karta katalogowa z opisem *Sprawozdania Magistratu Aachen*.



Ilustracja nr 1: Trzy kolejne karty katalogowe opisane hasłem: *Sprawozdania instytucji i ciał zbiorowych*

W grupie kapsulek, opisanych hasłem *Szkoły akademickie*, jako pierwsza pojawia się karta katalogowa z opisem programu dla studentów Królewsko-Technicznej Szkoły w Aachen.

¹¹ Kapsułka katalogowa – karty katalogowe o wymiarze 30 x 6 cm, ułożone w porządku alfabetycznym, spięte metalową klamrą.

195815 II	Szkoły akademickie	4
Aachen, Technische Hochschule. Personal- und Vorlesungsverzeichnis für das... Studienjahr		
448163 T	Szkoły akademickie	4
Aachen, Rheinisch-Westfälische Technische Hochschule Aachen. Alma Mater Aquensis. Berichte aus dem Leben der...		
428166 II	Szkoły akademickie	4
Aachen, Handelshochschule angelehnt an die Königl./ich/Technische Hochschule zu Aachen Programm ... für das Studienjahr ...		
447152 II	Szkoły akademickie	4
Aarhus, Aarhus Universitet. Arbejdsberetning...		

Ilustracja nr 2: Cztery karty katalogowe opisane hasłem: Szkoły akademickie

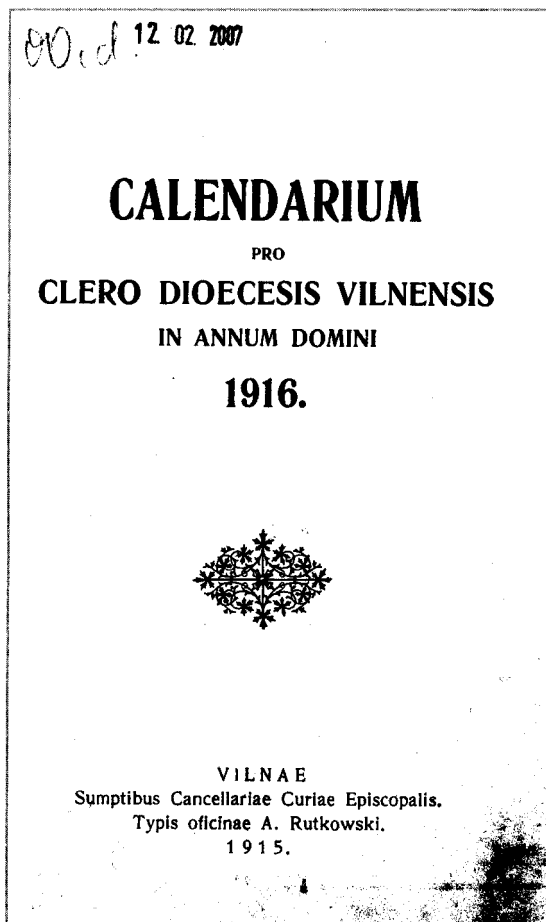
Interesujące byłoby uzyskanie odpowiedzi na pytanie czy w innych bibliotekach naukowych stosowano takie same lub podobne metody stosowania hasła korporatywnego przy opracowywaniu typowych wydawnictw ciągłych, takich jak sprawozdania instytucji oraz spisy i programy szkół?

Nowy sposób patrzenia na czasopismo i indeksy

Dla ogromnej rzeszy czytelników jest oczywiste, że chcąc wyszukać książkę w katalogu bibliotecznym, muszą zapamiętać jej autora, redaktora, osobę opracowującą. Czy patrząc na czasopismo, czytelnik potrafi skierować swą uwagę na takie zapisy zamieszczone przy jego wydaniu i opracowaniu, które pozwalają zapamiętać inny element wyszukiwawczy niż tylko tradycyjny tytuł? Warto zwrócić uwagę na potrzebę takiego spojrzenia na czasopismo, które pozwala zauważać nazwę/nazwy instytucji w tytule, podtytule, w nagłówku lub w innym miejscu. Na wybranych czterech tytułach wydawnictw ciągłych postaram się podpowiedzieć, jak to robić.

Przy tytule *Calendarium pro Clero Diocesis Vlnensis in Annum Domini...*, w wyłonieniu nazwy instytucji dodatkową trudność stwarza język – wydaje się, że w tym

przypadku szybciej poradzi sobie starsze pokolenie, uczące się języka łacińskiego obowiązkowo w szkołach średnich. Instytucją wydającą i odpowiedzialną jest Diecezja Wileńska.



Ilustracja nr 3: Strona tytułowa *Calendarium pro Clero Dioecesis Vilmensis in Annum Domini*

Rekord hasła korporatywnego Diecezji Wileńskiej przedstawia się następująco:

110 2 \a **Ecclesia Catholica.**\b **Diecezja Wileńska.**

410 2 \a Diecezja Wileńska.

410 2 \a Kościół Katolicki.\b Diecezja Wileńska.

410 2 \a **Dioecesis Vilmensis.**

510 2 \a Ecclesia Catholica.\b Archidiecezja Wileńska.

665 9a Diecezja Wileńska erygowana w 1388. W 1925 podniesiona do rangi archidiecezji - Archidiecezja Wileńska.

670 \a Zwiastuny powszechnej radości : ruch budowy kościołów w diecezji wileńskiej w latach 1890-1914 / Waldemar F. Wilczewski. - Białystok, 1995.

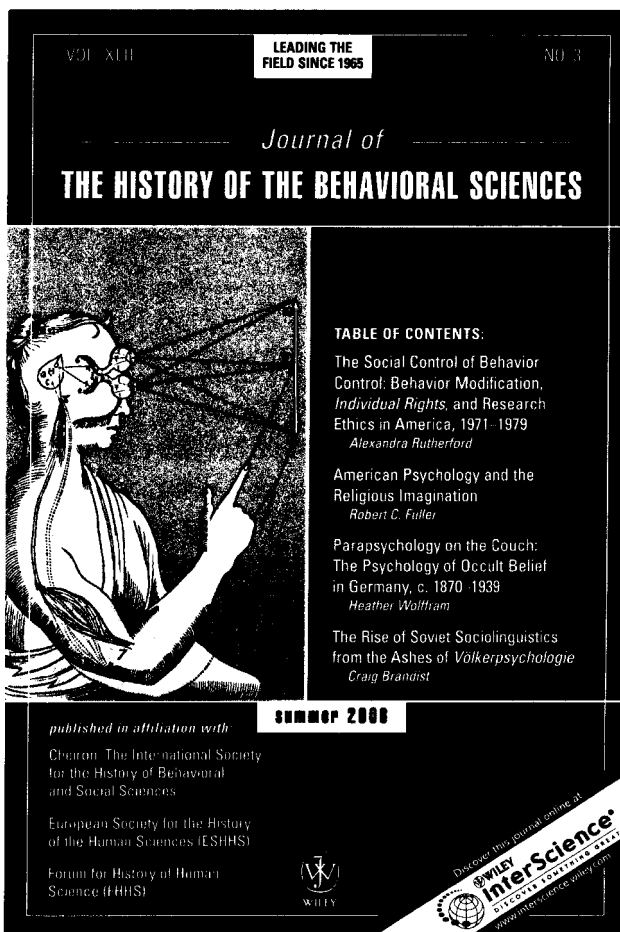
670 \a Studia Teologiczne. - R. 5-6(1987-1988)

670 \a Catalogus Ecclesiarum Et Cleri Dioecesis Vilmensis. - 1924.

670 \a Calendarium pro Clero Dioecesis Vilmensis in Annum Domini ... - 1916.

Wyłuszczoneym drukiem zaznaczono wersję nazwy instytucji, występującą w tytule oraz wersję przyjętą, wyznaczoną przez osobę tworzącą hasło – z zachowaniem reguł obowiązującej normy.

W kolejnym przykładzie, w lewym dolnym narożniku okładki widoczne są nazwy trzech towarzystw naukowych.



Ilustracja nr 4: Okładka *Journal of the History of the Behavioral Sciences*

Rekord hasła korporatywnego pierwszej instytucji:

110 2 \a **Cheiron, International Society for the History of Behavioral and Social Sciences.**

410 2 \a Cheiron.

410 2 \a International Society for the History of Behavioral and Social Sciences.

410 2 \a Cheiron, International Society for the History of the Behavioral and Social Sciences.

410 2 \a International Society for the History of Behavioral and Social Sciences - Cheiron.

665 9a Cheiron, International Society for the History of Behavioral and Social Sciences powstało w 1968.

670 \a Journal of the History of the Behavioral Sciences. - Vol. 42, no. 3(2006).

670 \a LCA online

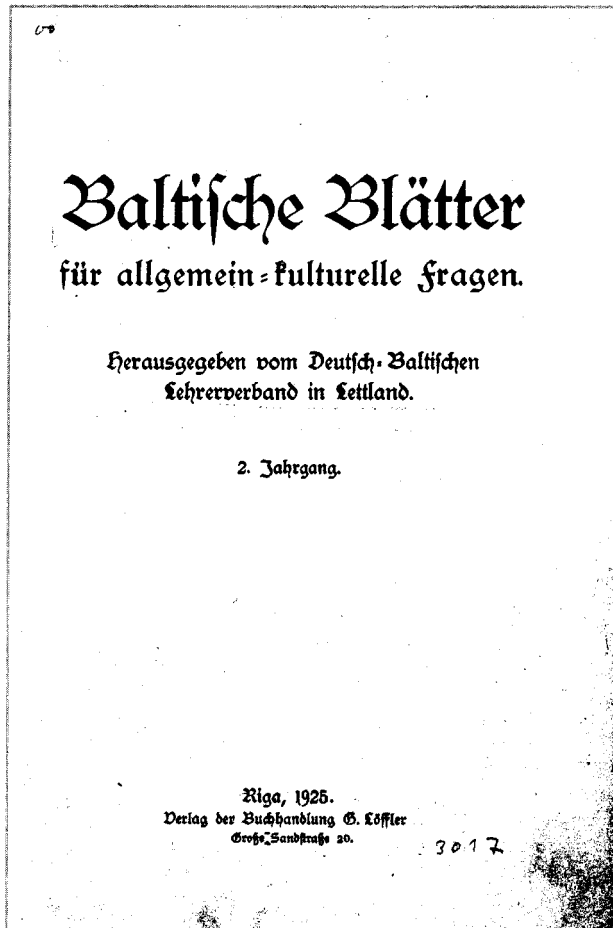
670 \a <http://edirc.repec.org/data/cheirea.html>

670 \a <http://people.stu.ca/~cheiron/>

W tym przypadku, nazwa występująca na okładce jest jednocześnie nazwą przyjętą jako obowiązująca, wyznaczona przez osobę opracowującą hasło.

Czasopismo to, jest także możliwe do wyszukania przez nazwy dwóch pozostałych instytucji, po wpisaniu ich nazw w odpowiednim indeksie.

Okładka trzeciego czasopisma zawiera nazwę instytucji wydającej tytuł, choć jest ona wydrukowana mniejszą czcionką. Wydaje się, że tylko bardziej wytrawny czytelnik spostrzeże, że jest to: Deutsch-Baltischer Lehrerverband in Lettland.



Ilustracja nr 5: Strona tytułowa *Baltische Blätter für allgemein-kulturelle Fragen*

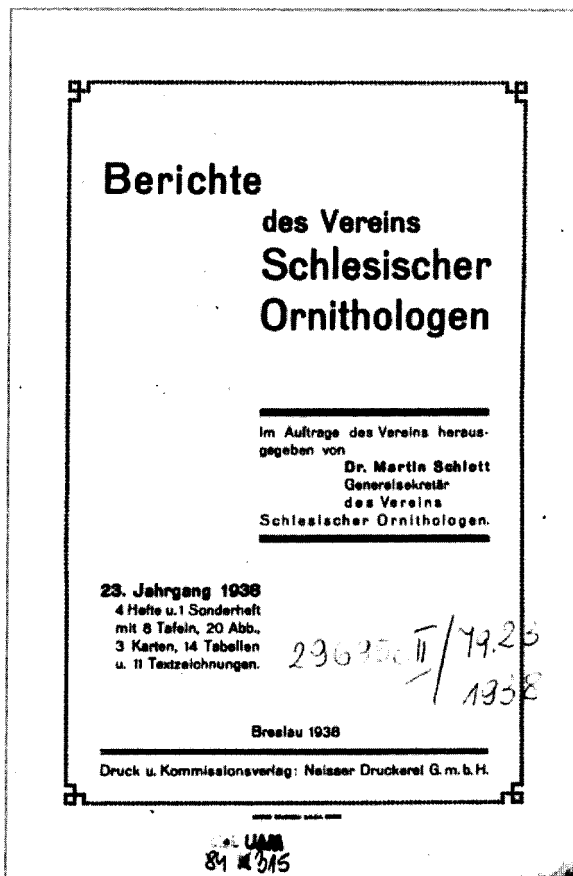
Rekord hasła korporatywnego tej instytucji wygląda następująco:

110 2 \a **Deutsch-Baltischen Lehrerverband in Lettland.**

410 2 \a Deutschbaltischen Lehrerverband in Lettland.

670 \a Baltische Blätter für allgemein-kulturelle Fragen. - Jg. 1(1924).

Ostatni przykład ilustruje wydawane regularnie sprawozdanie towarzystwa.



Ilustracja nr 6: Strona tytułowa *Berichte des Vereins Schlesischer Ornithologen*

Dokument ten można odszukać także pod nazwą instytucji. Oto rekord hasła formalnego.

110 2 \a **Śląskie Towarzystwo Ornitologiczne (Wrocław).**

410 2 \a Śląskie Towarzystwo Ornitologiczne we Wrocławiu.

410 2 \a **Verein Schlesische Ornithologen.**

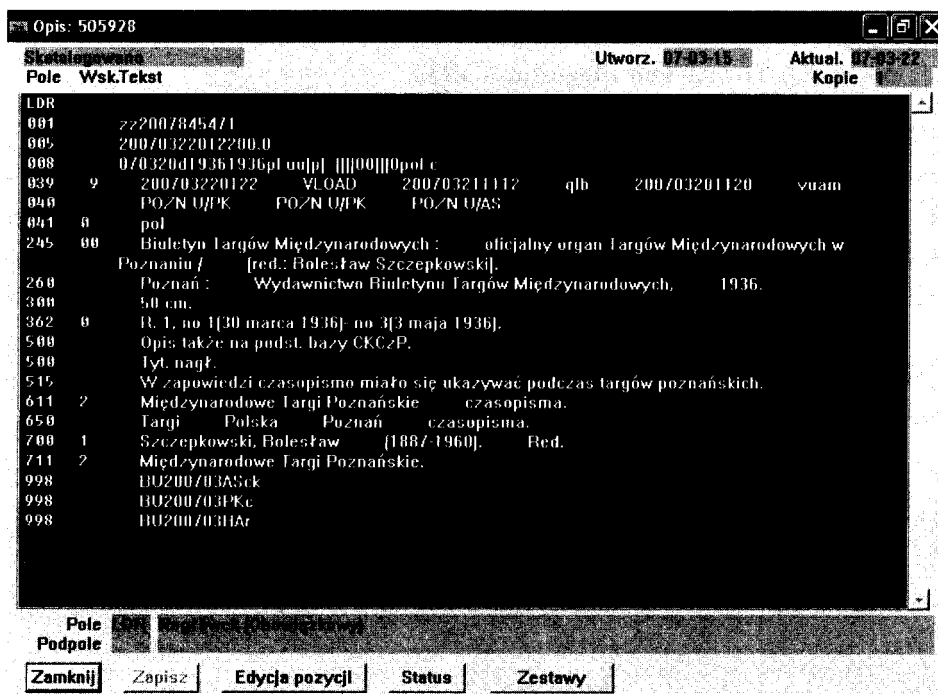
665 9 \a Śląskie Towarzystwo Ornitologiczne założono w 1904.

670 \a Berichte des Vereins Schlesischer Ornithologen. - 13, H. 2(1927).

670 \a <http://www.biol.uni.wroc.pl/instzool/zep/avifauna/index.html>

Wytuszczonym drukiem zaznaczono nazwę występującą w tytule oraz nazwę oficjalną, wybraną i zastosowaną przez osobę tworzącą rekord i przyjętą w Centralnej Karcotece Hasel Wzorcowych.

Istnieje także potrzeba pokazania jednego przykładu opisu bibliograficznego biuletynu, tytułu typowego dla wydawnictw ciągłych, w którym hasłem korporatywnym jest nazwa imprezy – w tym przypadku Międzynarodowe Targi Poznańskie.



Ilustracja nr 7: Rzadko spotykany przykład – czasopismo z hasłem korporatywnym typu impreza

Rekord hasła korporatywnego typu impreza - zaznaczone dwie wersje: hasło przyjęte oraz nazwę występującą w biuletynie.

111 2 /a **Międzynarodowe Targi Poznańskie.**

411 2 /a MTP.

411 2 /a Internationale Mustermesse in Poznań.

411 2 /a **Targi Międzynarodowe w Poznaniu.**

411 2 /a Poznań International Fair.

511 2 /a Targ Poznański.

511 2 /a Międzynarodowy Targ Poznański.

667a Targ Poznański organizowano od 1921, początkowo miał charakter krajowy. Od 1925 przekształciły się w targi międzynarodowe i nosiły nazwę Międzynarodowy Targ Poznański. Od 1928 poznańska impreza przyjęła nazwę Międzynarodowe Targi Poznańskie.

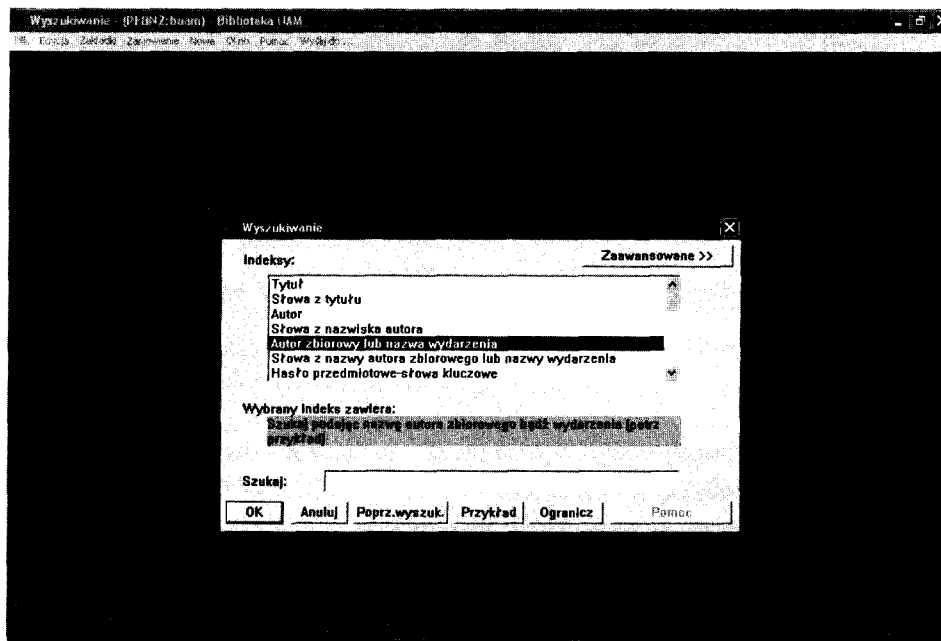
670 /a Z biegiem lat : 75 lat Międzynarodowych Targów Poznańskich. - Poznań, 1996.

670 /a Kp. Intern. Mustermesse in Poznań (Polen) : vom 29.IV. - 6.V. 1928. - Bydgoszcz, [1928].

670 /a Kp. Poznań Fair Magazine. - 1982.

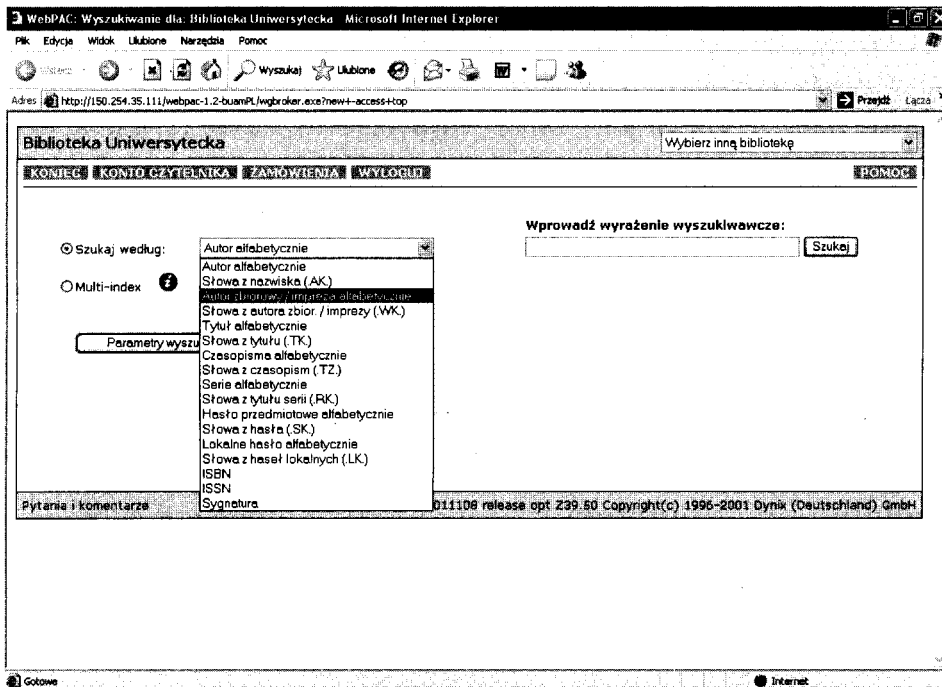
Równie ważna jak umiejętność patrzenia na czasopismo, jest wiedza i świadomość różnorodności baz bibliotecznych i im tylko właściwych nazw indeksów wyszukiwawczych dla hasła korporatywnego. Przykładowe nazwy indeksów hasła korporatywnego to: autor zbiorowy lub nazwa wydarzenia, autor zbiorowy, nazwa imprezy, nom de collectivité, institution, name authority headings, name of an organization, Körperschaft, main author, author, autorzy instytucje imprezy, issuing body.

W systemie Horizon nazwę hasła korporatywnego wpisać należy w indeks: autor zbiorowy lub nazwa wydarzenia.



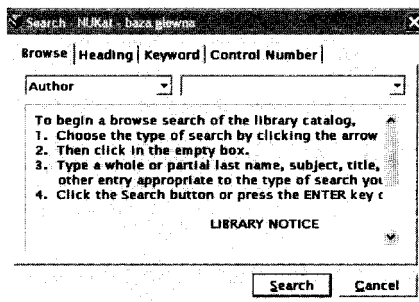
Ilustracja nr 8: Indeks hasła korporatywnego w systemie Horizon

W WebPAC, w dostępie online, wygląda to następująco:



Ilustracja nr 9: Indeks hasła korporatywnego w WebPACK

W systemie bibliotecznym Virtua, obsługującym katalog NUKAT, nazwę instytucji lub imprezy wpisywać należy w indeks: Author.



Ilustracja nr 10: Indeks hasła korporatywnego w systemie Virtua - katalog NUKAT

Szczególne wymogi stawia rekordom hasel Centralna Kartoteka Hasel Wzorcowych. Ośrodek Formatów i Kartoteki Wzorcowych Hasel Formalnych kontroluje rekordy hasel formalnych wprowadzane do NUKAT. Prowadzi szkolenia i staże w zakresie zasad tworzenia wszystkich typów hasel.

Hasło korporatywne to hasło, którego jedyną lub pierwszą częścią jest nazwa ciała zbiorowego. Nazwa ta musi być nazwą własną, indywidualną, podaną w formie oficjalnej. Osoba tworząca rekord hasła ma obowiązek dotrzeć do nazwy oficjalnej, lub w przypadku niemożności ustalenia wersji oficjalnej, przyjąć nazwę występującą najczęściej w dokumentach lub w różnego rodzaju wydawnictwach informacyjnych – encyklopedie, między innymi: Słownik polskich towarzystw naukowych, Towarzystwa naukowe w Polsce autorstwa Waldemara Rolbieckiego, spisy i wykazy, np. Polskie towarzystwa naukowe od XV wieku, wykaz w oprac. Michała Flisa, i Juliana Wójcika przy współudziale Heleny Kotarbinskiej, słowniki informacyjne lub strony domowe instytucji.



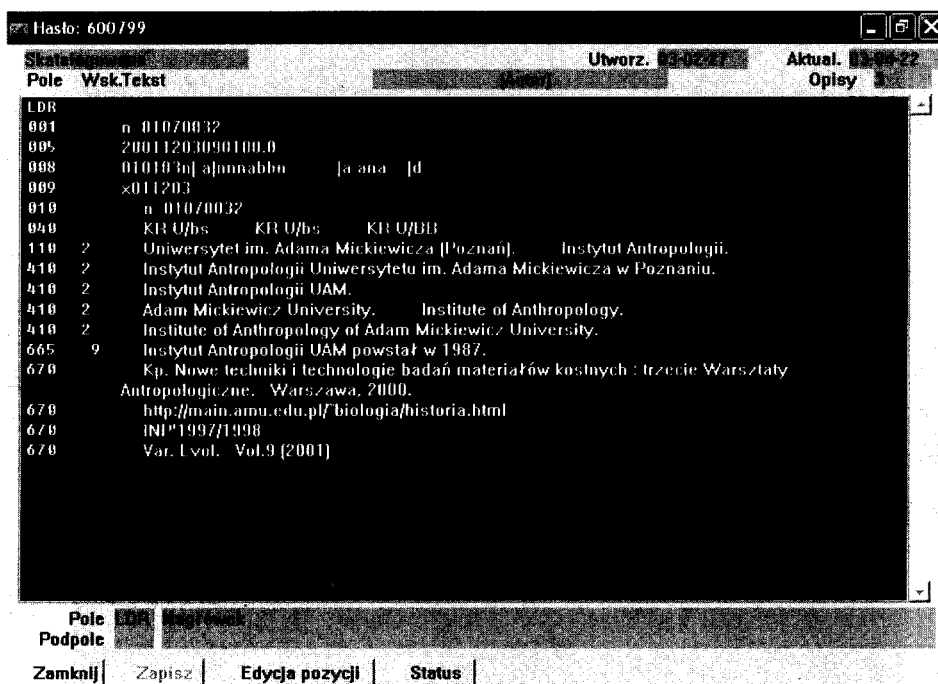
Ilustracja nr 11: Przykładowa strona źródłowa wykorzystana do tworzenia hasła korporatywnego SBP

Obowiązuje podjęcie takich kroków poszukiwawczych, aby uzyskać możliwie wszystkie informacje na temat danej organizacji czy instytucji, całą jej historię, łącznie z datą powstania (w przypadku instytucji polskich element obowiązkowy), i ustania dzia-

łałości, zmianami nazw, wersjami nazwy, ewentualnymi podziałami, lub na odwrót, datą połączenia kilku instytucji w jedną, itp.

Hasło korporatywne może zawierać dopowiedzenia uszczegóławiające miejsce, zakres i czas działalności danej instytucji.

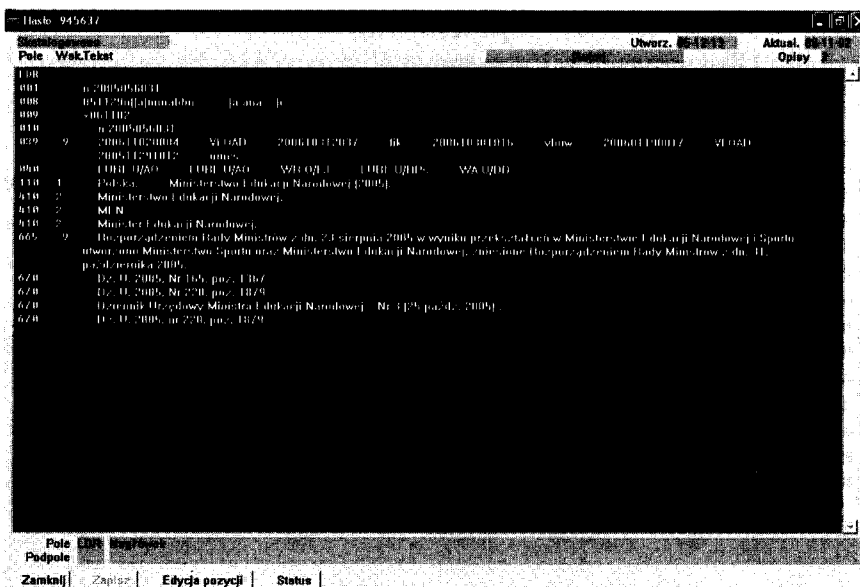
Hasła instytucji mających rozbudowaną strukturę organizacyjną tworzy się według ściśle określonych reguł: ciało nadrzędne, ciało podrzędne, co przedstawia ilustracja 11.



Ilustracja nr 12: *Rekord hasła korporatywnego odwzorowujące strukturę hierarchiczną*

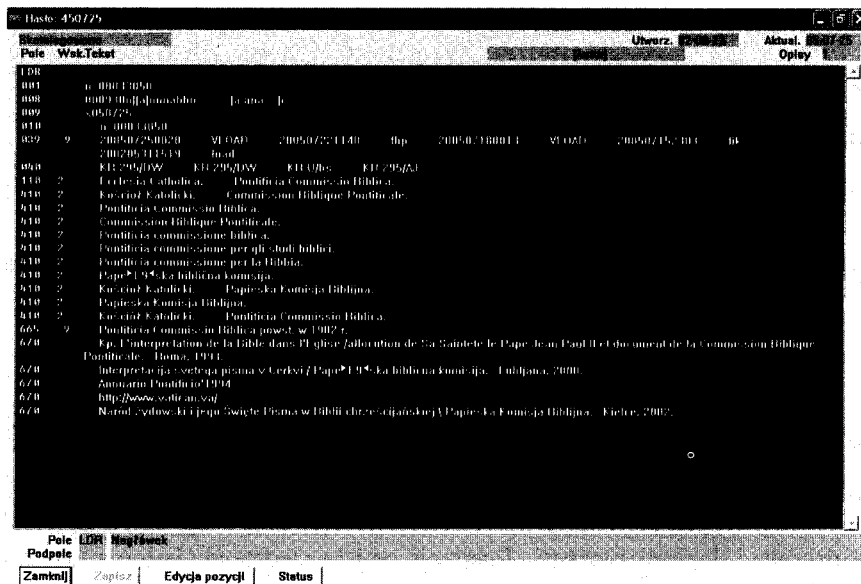
Szczególną trudność przy tworzeniu rekordów hasel sprawiają organy ciała zbiorowego terytorialnego – są to ciała zbiorowe powołane lub zarządzane przez ciało zbiorowe terytorialne i pełniące funkcje ustawodawcze: sądowe, administracyjne, informacyjne, wojskowe i dyplomatyczne¹². Ilustracja nr 12 przedstawia jedno z takich hasel.

¹² *Hasła osobowe, korporatywne i tytułowe*, oprac. Maria Gajowniczek-Woźniak [et al.], Warszawa 1999, s. 47.



Ilustracja nr 13: *Rekord hasła – ciała zbiorowego terytorialnego*

W przypadku instytucji kościelnych, oprócz zasad ogólnych przyjętych dla nazw ciał zbiorowych, wprowadzono pewne szczególne postanowienia, np. jako nazwę ujednoliconą dla Kościoła Katolickiego zastosowano nazwę w języku łacińskim¹³.

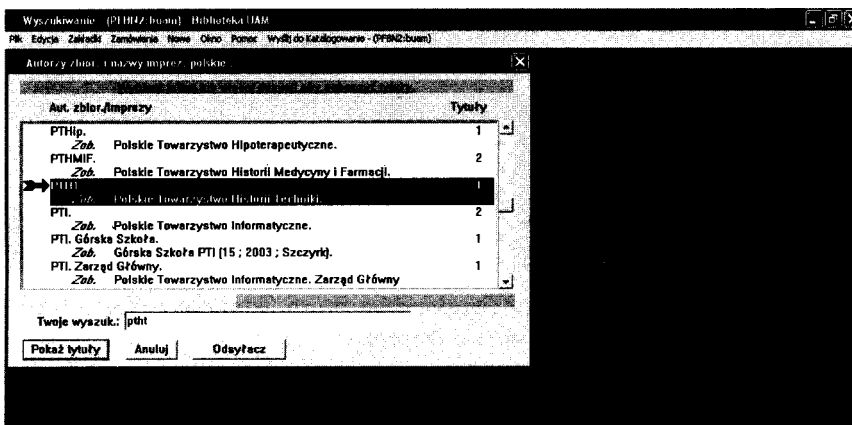


Ilustracja nr 14: *Rekord hasła – instytucji kościelnej*

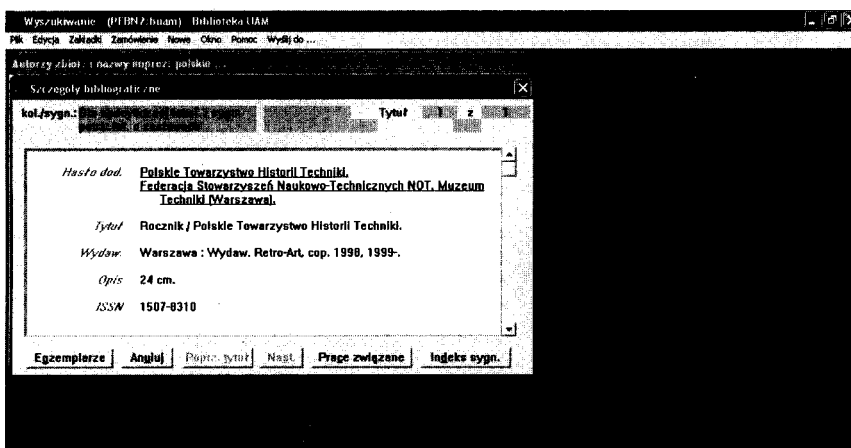
¹³ http://193.0.118.55/nukat/book/aneks_khw-050615.pdf.

Dla osób postronnych, najważniejsza pozostaje informacja, że w każdym hasle muszą znaleźć się wersje odsyłaczowe, takie, jakie występują w danym dokumencie, które możemy zobaczyć w czasopiśmie. Wyraźnie widać, jak ważna jest umiejętność patrzenia, dostrzegania i zapamiętania nazwy instytucji. To potrzebna sprawność, którą należy propagować. To szansa na skuteczniejsze i szybsze dotarcie do poszukiwanego czasopisma.

Jak umiejętność ta sprawdza się w praktyce można zobaczyć na przykładzie tytułu typu *Rocznik PTHT*. Akronim instytucji, zastosowany w rekordzie hasła korporatywnego, pozwala odszukać ten kłopotliwy tytuł bardzo szybko. W indeksie podświetlono odszukany akronim, który odsyła do pełnej nazwy instytucji i jednocześnie przypisany teje instytucji 1 tytuł.

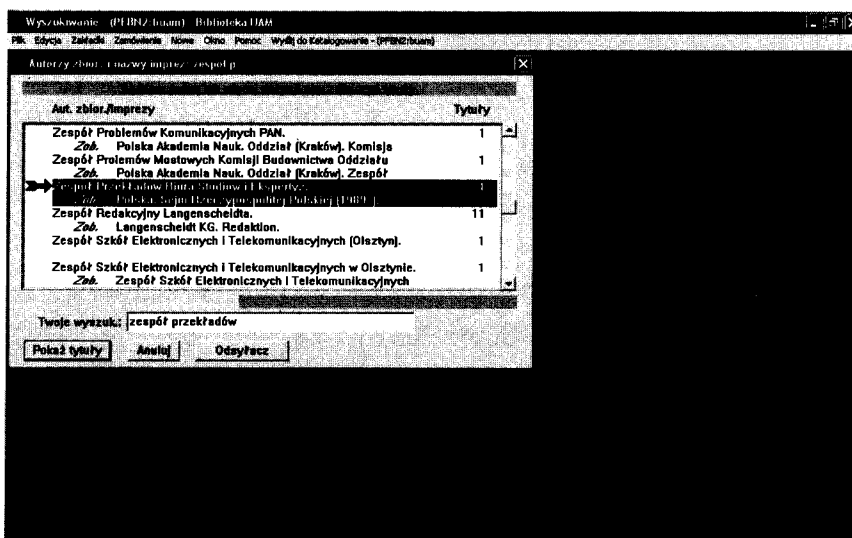


Ilustracja nr 15: Hasło Polskiego Towarzystwa Historii Techniki w indeksie autor zbiorowy lub nazwa imprezy

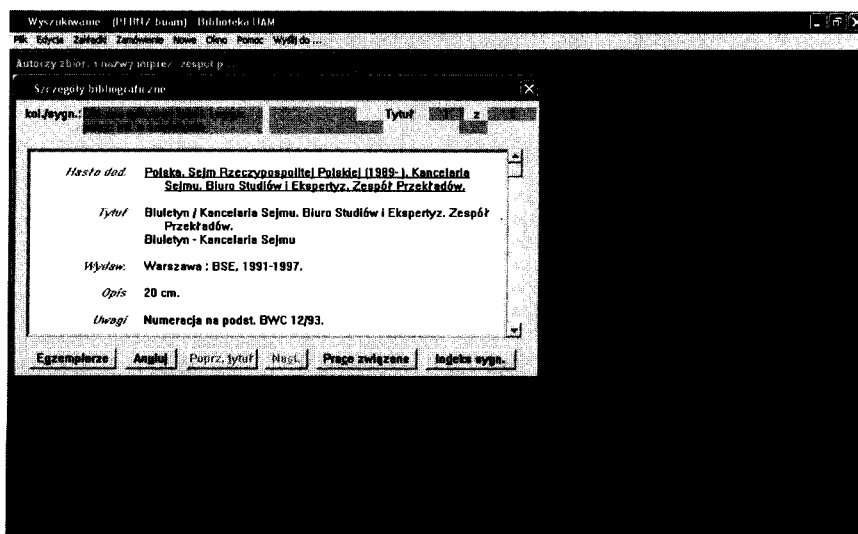


Ilustracja nr 16: Edycja tytułu Rocznik PTHT

Drugi tytuł to bardzo często powtarzający się biuletyn, wydawany w tym przypadku przez Zespół Przekładów Biura Studiów i Ekspertyz Kancelarii Sejmu Rzeczypospolitej Polskiej.



Ilustracja nr 17: Hasło: Zespół Przekładów Biura Studiów i Ekspertyz w indeksie autor zbiorowy lub nazwa imprezy



Ilustracja nr 18: Edycja Biuletynu wydawanego przez Zespół Przekładów Biura Studiów i Ekspertyz Kancelarii Sejmu

Dotychczasowy sposób wyszukiwania poprzez indeks tytułowy daje - w obu przypadkach - po kilkanaście wyszukanych roczników i biuletynów zgromadzonych w jednym „worku”, z którego dopiero po wykonaniu kilku kolejnych kroków, czytelnik ma szansę wyłowić do poszukiwanego tytułu.

Podsumowanie

Istnieje opinia wśród osób tworzących rekordy haseł, że hasła korporatywne są trudne. Z doświadczenia można powiedzieć, że trafiają się hasła korporatywne łatwiejsze, takie, które nie nastroczą zbyt wielu kłopotów, ponieważ dane o instytucji znajdują się w opracowywanym materiale i to na pierwszej stronie, np. data powstania danej organizacji – element obowiązkowy w przypadku instytucji polskich.

Ale zdarza się też tak, że mimo wielkiego wysiłku włożonego w odnalezienie informacji o instytucji odpowiedzialnej za dany tytuł, nie można znaleźć żadnej informacji ani w katalogowanym tytule ani w innych źródłach informacyjnych - tradycyjnych drukowanych, w bazach bibliotecznych czy wyszukiwarkach internetowych.

Pozostając sam na sam z tytułem, trzeba wówczas przejrzeć kartka po kartce cały zasób czasopisma i poszukać ewentualnych informacji. Jeśli jest to organ danej instytucji, to bardzo często w którymś z roczników, gdzieś w tekście można spotkać potrzebne informacje, np. w sprawozdaniach ze zjazdów, w relacjach z obchodów rocznicowych, wspomnieniowych artykułach, informacjach o walnych zgromadzeniach lub relacjach z nich, itp.

Bywa też tak, że znalezione informacje są sprzeczne lub podane w sposób bardzo zawiły, tak że trudno jednoznacznie ustalić czy w ogóle lub kiedy dana instytucja zmieniła nazwę, kiedy powstała. Odpowiedzialność za dokonany wybór spoczywa na osobie tworzącej rekord.

Dlatego – powinny to być osoby wnikliwe, dociekliwe, wytrwałe i skrupulatne, o dużej wiedzy zawodowej i szerokiej wiedzy ogólnej. A ponieważ wiedza nigdy nie prześcignie doświadczenia, śmiem sądzić, że to doświadczenia zawodowe jest tu najistotniejsze.

Uważam, że naprawdę warto patrzeć na czasopisma w nowy sposób, taki, aby widzieć instytucje odpowiedzialne za dane wydawnictwo i warto nabrać nawyku wyszukiwania ich przez nazwę instytucji sprawczej.