

Ewa Ger

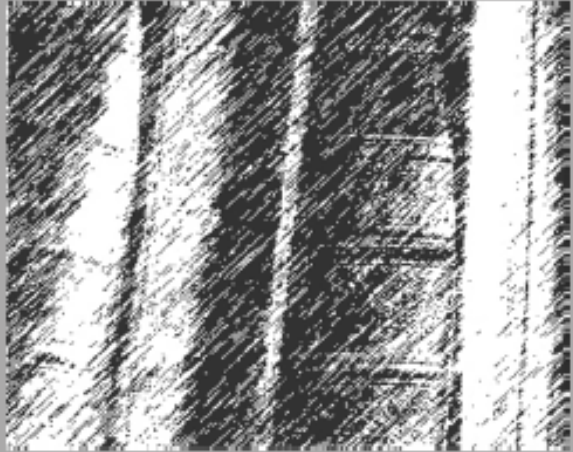
Typologia polskich wolontariuszy według systemu wartości-możliwości spójnego referencyjnego układu czynności pomagania

Chowanna 1, 207-220

2009

Artykuł został opracowany do udostępnienia w internecie przez Muzeum Historii Polski w ramach prac podejmowanych na rzecz zapewnienia otwartego, powszechnego i trwałego dostępu do polskiego dorobku naukowego i kulturalnego. Artykuł jest umieszczony w kolekcji cyfrowej bazhum.muzhp.pl, gromadzącej zawartość polskich czasopism humanistycznych i społecznych.

Tekst jest udostępniony do wykorzystania w ramach
dozwolonego użytku.



EWA GER

Typologia polskich wolontariuszy według systemu wartości-możliwości spójnego referencyjnego układu czynności pomagania¹

Typology of Polish volunteers agree to worth-possibility system of the compact reference scheme of help acts

Abstract: The text constitutes a report from the research on the classes of the systems of values regulating a voluntarist help.

Key words: voluntarism, acts of help.

¹ Praca napisana na podstawie własnej rozprawy doktorskiej *Psychologiczne uwarunkowania czynności pomocowych wolontariuszy. Układ referencyjny czynności pomagania* (2003).

Wprowadzenie

Znana dziś powszechnie teoria możliwości – wartości Tadeusza Tomaszewskiego, stała się podstawą do wyjaśniania wszelkich mechanizmów dotyczących podejmowania czynności przez człowieka, w tym również czynności pomocowych. W 1993 roku ukazała się ostatnia praca prof. Tadeusza Tomaszewskiego pod tytułem *Układ referencyjny czynności pomagania*. Prezentowana w niej analiza czynności pomocowych jest zupełnie nowym ujęciem tego rodzaju aktywności człowieka. Istotnie, dotychczas w literaturze dotyczącej zachowań altruistycznych i psychologii pomocy dominowała tradycyjna analiza przyczynowo-skutkowa (Karyłowski, Reykowski). Choć potrzebna, bo właśnie odpowiada na pytanie, dlaczego ludzie to robią, to jednak nie daje zwartego obrazu zależności (Tomaszewski, 1993). Ujęcie Tomaszewskiego pokazuje, że motywacja do podejmowania czynności pomocowych jest tylko jednym z elementów spójnego systemu regulującego te czynności (a tym samym charakteryzującego ich przebieg). Zastanawianie się jedynie nad tym, dlaczego podejmuje się zachowania altruistyczne, jest ograniczające, w żaden bowiem sposób nie wyjaśnia na przykład ich skuteczności. Ale koncepcja Tomaszewskiego prowadzi jeszcze dalej. Nie tylko podkreśla się w niej wielość aspektów sytuacji pomagania, ale przede wszystkim akcentuje zależności między nimi, co oznacza, że analizowanie ich w sposób niezależny staje się mało wartościowe.

Koncepcję tę autor nazywa referencyjną, ponieważ oparta jest na pojęciu „odniesienie” i przekonaniu, że aktywność pomocowa jest szczególnie wyraźnym przykładem działań ludzkich, podczas wykonywania których staje się możliwe i potrzebne uwzględnienie pełnego układu referencyjnego, tj.: kto tę czynność wykonuje, w jakich okolicznościach, do kogo jest adresowana, czego ona dotyczy i, wreszcie, dlaczego się ją podejmuje. Pojęcie „odniesienie” skutkuje tu twierdzeniem, że aktywność pomagania jest nie tylko przez coś wywołana, ale także do czegoś się odnosi, dlatego zależy od wszystkich tych elementów.

Zasadniczy mechanizm regulujący czynności pomagania stanowi dokonywana przez niego 1) ocena systemów wartości i możliwości własnych, 2) ocena systemów wartości i możliwości osób, którym się pomaga oraz 3) ocena wartości i możliwości zawartych w otoczeniu, a także 4) ocena aktu oddziaływania na możliwości i wartości. Można założyć, że istnieje zbiór systemów wartości i możliwości spójnego referencyjnego układu czynności pomocowych wolontariusza, które regulują przebieg czynności pomocowych. Przypuszcza się, że zróżnicowanie tych systemów nie jest losowe i jednorodne, to znaczy, że można wyznaczyć klasy systemów. Mówiąc prościej: można wyróżnić kilka typów wolontariuszy ze względu na postrzega-

ne przez nich wartości i możliwości własne, osób, którym niesiona jest pomoc, wartości i możliwości związane z otoczeniem oraz ocenę przez wolontariuszy możliwości i wartości aktu oddziaływania.

Artykuł stanowi prezentację wyników badań przeprowadzonych na grupie 300 wolontariuszy, którzy w sposób systematyczny i zadeklarowany świadczą swoją pomoc. Celem badań było scharakteryzowanie sytuacji pomocy wolontarystycznej z zastosowaniem wszystkich elementów referencyjnego układu czynności pomagania. Badania prowadzone były metodą kwestionariuszy własnych skonstruowanych specjalnie na użytek tych badań oraz będących wynikiem dokładnej analizy i konkretyzacji ostatniej koncepcji Tomaszewskiego. Autorka ma nadzieję, że zaprezentowane w pracy wyniki staną się z jednej strony narzędziem służącym pomocą liderom i organizatorom wolontariatu w Polsce, z drugiej zaś będą wystarczającą pokusą do tego, aby prowadzić dalsze badania z tego zakresu.

Pytanie badawcze

Czy istnieją klasy systemów wartości-możliwości spójnego referencyjnego układu czynności pomagania regulujących pomoc wolontarystyczną?

Przestrzeń zmiennych

Założono istnienie aż 65 zmiennych niezależnych. Odpowiadają one cechom z zakresu wartości i możliwości wolontariuszy, osób, którym niesiona jest pomoc, oraz okoliczności niesienia pomocy. Cechy nie wprost skatalogowano, stosując opis narzędzia badawczego. Zmienne stanowią wielowymiarową przestrzeń, w której spodziewano się odnaleźć skupiska (klasy) badanych wolontariuszy.

Osoby badane

Badaniem objętych zostało 300 osób. W skład badanej próby wchodziło wolontariusze z terenów Górnego Śląska i Zagłębia oraz osoby skupione wokół centrów wolontariatu zlokalizowanych w kilku miastach Polski. Próba nie była losowa. Przy doborze próby zastosowano dobór celowy. Ze względu na to, że pytanie badawcze odnosiło się do wolontariuszy nieincydentalnych, badanie zawężono wyłącznie do tych wolontariuszy, którzy są skupieni przy centrach wolontariatu oraz innych organizacjach. Próba została skompletowana „na podstawie zgłoszeń ochotników” (Brzeziński, 1999). Próba nie ma charakteru kwotowego, to znaczy, że nie kontrolowano kry-

teriów wejścia do próby takich zmiennych, jak wiek, płeć, miejsce zamieszkania itd. Nie było to możliwe, ponieważ nie istnieją dane na temat rozkładu cech demograficznych w populacji polskich wolontariuszy. Autorka ma świadomość, że podczas dokonywania szacunków na tak dobranej grupie badawczej trzeba być bardzo ostrożnym w formułowaniu wniosków, które miałyby wykraczać poza badaną grupę.

Niektóre dane dotyczące struktury próby przedstawiono w tabelach od 1 do 4.

Tabela 1

**Osoby badane
według miejsca zamieszkania**

Miejscowość	Liczba badanych
Białystok	22
Gliwice	11
Katowice	18
Kielce	41
Lublin	57
Łódź	21
Mysłowice	12
Sosnowiec	8
Tychy	13
Warszawa	36
Wrocław	28
Zabrze	24
Brak danych	9
Razem	300

Źródło: Badania własne.

Tabela 2

Osoby badane według płci

Płeć	Liczba badanych
Kobiety	248
Mężczyźni	51
Brak danych	1
Razem	300

Źródło: Badania własne.

Tabela 3

**Osoby badane
według czynności zawodowej**

Czynność zawodowa	Liczba badanych
Uczy się	121
Pracuje	96
Prowadzi dom	6
Bezrobotny	36
Emeryt	19
Rencista	11
Brak danych	11
Razem	300

Źródło: Badania własne.

Tabela 4

Struktura próby według wieku

Wiek	Liczba badanych
0–10 lat	0
11–20 lat	99
21–30 lat	111
31–40 lat	24
41–50 lat	24
51–60 lat	28
61–70 lat	8
Brak danych	6
Razem	300

Źródło: Badania własne.

Narzędzia badawcze

By udzielić odpowiedzi na postawione pytanie badawcze, skonstruowano kwestionariusz do badania konfiguracji systemów wartości i możliwości referencyjnego układu czynności pomagania w sytuacji pomocy wo-

lontarystycznej. Nazwano go „Możliwości i wartości w sytuacji pomocy”. Narzędzie zbudowano na podstawie aksjomatów teoretycznych dotyczących istnienia referencyjnego układu oraz systemów wartości i możliwości w czynnościach pomagania. Wyróżniono następujące etapy tworzenia kwestionariusza:

- wyróżnienie 7 skal badawczych na podstawie przedstawionej teorii;
- przeprowadzenie metody „burzy mózgów” wśród osób niebędących wolontariuszami w celu wyznaczenia podskal i kryteriów im odpowiadających;
- przeprowadzenie wywiadów z wolontariuszami pomocnych do wyznaczenia podskal i kryteriów im odpowiadających;
- skonstruowanie pierwotnej wersji kwestionariusza;
- weryfikacja kwestionariusza przez sędziego kompetentnego;
- przeprowadzenie badań pilotażowych;
- wprowadzenie ostatecznych zmian.

Kwestionariusz składa się z czterech części. W każdej części wolontariusz poddawał subiektywnej ocenie ważność wyróżnionych możliwości i wartości. Używał 10-stopniowej skali. Część pierwsza dotyczyła własnych możliwości i wartości (pierwszy element referencyjnego układu czynności pomagania), druga – możliwości i wartości wspomaganego (drugi element referencyjnego układu czynności pomagania), trzecia – możliwości i wartości w okolicznościach (trzeci element referencyjnego układu czynności pomagania) i czwarta – aktu oddziaływania na możliwości i wartości (czwarty element referencyjnego układu czynności pomagania). W każdej z części wyróżniono skalę, podskalę oraz odpowiadające im kryteria. Porównaj tabela 5.

Tabela 5

Ogólna budowa kwestionariusza „Możliwości i wartości w sytuacji pomocy”

Skala	Numer podskali	Podskala	Kryteria
1	2	3	4
Część pierwsza – możliwości i wartości wolontariusza			
Moje możliwości	1	możliwości psychologiczne	osobowość, inteligencja, kreatywność, empatia, interpersonalne
	2	możliwości fizyczne i czasowo-przestrzenne	materialne, czasowe, przestrzenne, własne cechy fizyczne
	3	możliwości specjalistyczne	doświadczenie w udzielaniu pomocy, kursy i szkolenia dotyczące pomagania, wykształcenie

1	2	3	4
Moje wartości	1	samorealizacja	rozwój, poczucie duchowej równowagi, pokój ducha, wiara
	2	prestż	bycie kimś wyjątkowym, wolność, wpływanie na innych, uznanie otoczenia, status społeczny, popularność
	3	przynależność i miłość	stałość środowiska społecznego, przynależność do grupy, poczucie bycia potrzebnym, miłość, przyjaźń
	4	bezpieczeństwo	oparcie, opieka
	5	wartości związane z fizycznym funkcjonowaniem człowieka	równowaga fizyczna, doznania zmysłowe
Część druga – możliwości i wartości wspomagane			
Możliwości wspomagane	1	możliwości psychologiczne	osobowość, inteligencja, kreatywność, empatia, interpersonalne
	2	możliwości fizyczne i czasowo-przestrzenne	materialne, czasowe, przestrzenne, cechy fizyczne
	3	możliwości specjalistyczne	wykształcenie, zawód
Wartości wspomagane	1	prestż	bycie kimś wyjątkowym, wpływanie na innych, uznanie otoczenia, status społeczny, popularność
	2	przynależność i miłość	miłość, przyjaźń, bycie potrzebnym
	3	bezpieczeństwo	oparcie, opieka, wolność od lęku i niepokoju
	4	wartości związane z fizycznym funkcjonowaniem człowieka	równowaga fizyczna, doznania zmysłowe
Część trzecia – możliwości i wartości w okolicznościach			
Możliwości w okolicznościach	1	możliwości fizjologiczne i psychologiczne	nastrój, stan zdrowia, samopoczucie
	2	możliwości fizyczne i czasowo-przestrzenne	materialne, czasowe, przestrzenne

cd. tab. 5

1	2	3	4
Wartości w okolicznościach	1	wartości społeczne	relacja interpersonalna ze wspomaganym, obecność osób trzecich
Część czwarta – możliwości i wartości aktu oddziaływania			
Rodzaj oddziaływania	1	rodzaj pomocy	gotowe rozwiązania, sposób rozwiązania

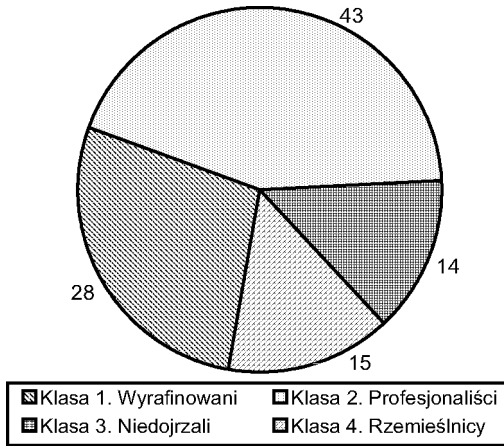
Źródło: Opracowanie własne.

Organizacja badań

Badania przeprowadzono w dniach od 10 stycznia do 20 lutego 2002 roku. Miejscem badań były centra wolontariatu oraz hospicja w Katowicach, Zabrze, Dąbrowie Górniczej, Sosnowcu, Wrocławiu, Białymstoku, Lublinie, Kielcach, Toruniu, Łodzi i Warszawie. Wyszukoleni ankierzy przedstawiali cel badań oraz zasady wypełniania kwestionariuszy. Służyli merytoryczną pomocą. Osobom badanym zapewniono komfortowe warunki wypełniania kwestionariuszy. Nie odnotowano większych problemów w trakcie procedury badań.

Model statystyczny

W celu udzielenia odpowiedzi na postawione pytanie badawcze wykorzystano analizę skupisk, a dokładnie metodę aglomeracji Warda. Miarę odległości między obserwacjami (wolontariuszami) w przestrzeni zmiennych stanowiły odległości euklidesowe. Skupienia wyłoniono metodą k -średnich. Istotność różnic między klasami wolontariuszy dla danych zmiennych badano testem U Manna-Whitneya. Poziom ufności wyznaczono na poziomie 0,95.

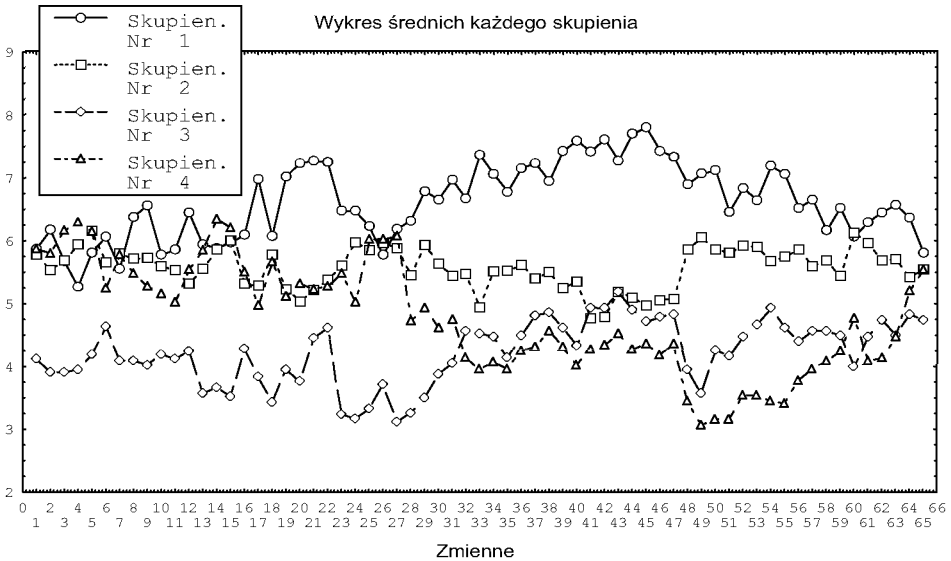


Rys. 1. Badani wolontariusze według 4 typów (w %)

Źródło: Badania własne.

Wyniki badań

W rezultacie zastosowanej metody aglomeracji przypadków wyróżniono cztery jednorodne klasy wolontariuszy. Klasa (skupienie) 1 liczy 83 przypadki, klasa 2 – 131, klasa 3 – 42 przypadki oraz klasa 4 – 44 przypadki – porównaj rys. 1. Statystyczne profile klas wolontariuszy według 65 zmiennych przedstawiono na rys. 2. Charakterystykę klas pod-



Rys. 1. Średnie wyniki skupień (klas) dla każdej zmiennej

Źródło: Opracowanie własne.

dano analizie, to znaczy badano istotność różnic między każdą parą typów wolontariuszy odrębnie dla 65 zmiennych. Tym samym przeprowadzono 390 testów istotności. W rezultacie analizy charakterystyk klas dokonano ich opisu.

Klasa 1 – „wyrafinowani” (28%). Wolontariusze tej klasy chcą czerpać korzyści z relacji pomocy. Nie chodzi tu oczywiście o korzyści materialne, choć można przypuszczać, że w konsekwencji tak świadczonej pomocy mogą być również odroczone korzyści tego rodzaju. Fakt, że w sytuacji niesienia pomocy uznają oni za istotne takie własne wartości jak: bycie kimś wyjątkowym, wpływanie na innych, uznanie otoczenia, status społeczny i popularność, świadczy prawdopodobnie o tym, że przez sam akt niesienia pomocy tak siebie oceniają. Jest to wymierną korzyścią świadczenia tej pomocy. Co ciekawe, te wartości są dla nich istotniejsze niż miłość, przyjaźń, pokój ducha, poczucie duchowej równowagi czy wiara. Należy w tym miejscu również podkreślić, że w sytuacji niesienia pomocy ważniejsza jest dla nich obecność osób trzecich niż sama relacja ze wspomaganym. To w zasadniczej mierze determinuje charakter tej grupy.

W relacji pomocy dla wolontariuszy tej klasy ważna jest dość jednoznaczna konfiguracja, nie tyle własnych wartości i możliwości, ile wspomaganego. Ważne jest dla nich, żeby osoba, której niosą pomoc, przyczyniła się do postrzegania ich jako osób wyjątkowych w tych środowiskach społecznych, na których opinii im zależy. „Wyrafinowani” to nie ci wolontariusze, którzy pomagają jednakowo każdemu, kto takiej pomocy potrzebuje. Dla nich istotne jest, aby wspomagany był kimś wyjątkowym, o odpowiednim statusie społecznym i znaczącej popularności w swoim środowisku. Ważne, żeby był wpływowy i cieszył się uznaniem otoczenia. Wolontariusze tej klasy oczekują od wspomaganego pewnej postawy, która (zgodnie z teorią Tomaszewskiego) wpływa na przebieg (a co za tym idzie, na jakość) świadczonej pomocy. Postawa ta wyraża się w umiejętności niewerbalnego okazywania i przyjmowania uczuć, zdolności do miłości i przyjaźni w relacjach z innymi ludźmi oraz zdolności do obdarzania ich zaufaniem, że nie pozostaną sami ze swoimi problemami. Równie ważne dla „wyrafinowanych” jest, aby osoby, którym świadczą pomoc, były zrównoważone emocjonalnie i (na ile to oczywiście możliwe) sprawne fizycznie.

Wolontariusze tej klasy niosąc pomoc, biorą pod uwagę własne możliwości (profesjonalizm, wykształcenie, empatię, osobowość, inteligencję, kompetencje interpersonalne), które bezpośrednio wpływają na jakość tej relacji, ale mimo to są one mniej istotne niż możliwości wspomaganego. Prawdopodobnie chcą widzieć we wspomaganym nie tylko osobę, której mają pomóc, ale także równorzędnego, a może nawet silniejszego (pod tym względem) partnera. Przywiązują więc ogromną wagę do jego atrybutów we-

wewnętrznych, determinujących te możliwości – charakteru i temperamentu, błyskotliwości umysłu, sposobu rozwiązywania problemów, zdolności do współodczuwania, komunikatywności i życzliwości. Najwyraźniej dla „wyrafinowanych” wspomagany powinien być osobą, która im imponuje. Ważne są dla nich jego wykształcenie, zawód, możliwości materialne i przestrzenne, a także jego cechy fizyczne.

Klasa 2 – „profesjonaliści” (43%). Charakterystyczną cechą tej grupy, wyraźnie odróżniającą ją od pozostałych, jest równorzędna ocena wszystkich wartości i możliwości każdego z elementów układu referencyjnego. Wolontariusze tej klasy biorą pod uwagę każdą z wymienionych wartości i możliwości w sytuacji niesienia pomocy. Nie traktują ich jednak ani jako istotnych, ani też jako zupełnie nieważnych. Najprawdopodobniej wolontariusze tej klasy świadcząc pomoc, każdorazowo rzetelnie dostosowują ją do wspomaganego, okoliczności i rodzaju oddziaływania. Uwzględniają przy tym własne wartości i możliwości. „Profesjonaliści” nie przeceniają żadnej z omawianych wartości i możliwości, ale też żadnej z nich nie bagatelizują. Elastycznie podchodzą do każdej sytuacji pomocy, w której się znajdują. Można przypuszczać, że jakość świadczonej przez nich pracy wolontarystycznej nie będzie uzależniona od charakteru sytuacji tej pracy. Jest wysoce prawdopodobne, że gdyby zbadać tych wolontariuszy pod kątem imperatywu pomagania, okazałoby się, że samo pomaganie jest dla nich wartością nadrzędną. Tym samym układ referencyjny czynności pomagania nie determinuje jakości świadczonej pomocy – każda z wartości i możliwości poszczególnych elementów układu referencyjnego jest podrzędna w stosunku do imperatywu pomagania.

W tym miejscu warto podkreślić, jak istotna jest różnica pomiędzy wolontariuszami 1 i 2 klasy. W przypadku tych pierwszych jakość świadczonej pracy najpewniej jest ściśle uzależniona od układu referencyjnego (im bardziej zbieżny z oczekiwanym, tym jakość będzie wyższa), w przypadku zaś omawianej grupy układ referencyjny zapewne nie wpłynie na jakość świadczonej pracy – to sam fakt niesienia pomocy zdeterminuje jej jakość (wysoką jakość).

Autorka ma świadomość, że przedstawiony profil grupy może być również wynikiem asekuracyjnej postawy osób (zgrupowanych w tej klasie) wobec przeprowadzanego badania. Analizując ankiety tych badanych, można odnieść wrażenie, że przedstawione odpowiedzi (ocena poszczególnych wartości i możliwości) są udzielane na zasadzie „nie wyróżniać się”, stanowiąc swoistą asekurację przed oceną innych (w tym przypadku przeprowadzającą ankietę).

Omówiona postawa asekuracyjna nie przeczy jednak profesjonalizmowi analizowanej klasy. Wszak osoby, dla których przypuszczalnie najwięk-

szą wartością jest sama czynność pomagania, najprawdopodobniej nie uważają za konieczne wartościowania przedmiotowych możliwości (i dają temu wyraz w „przeciętnej” ocenie każdej z nich).

Klasa 3 – „niedojrzali” (14%). Charakterystyczną cechą wolontariuszy tej klasy jest nieprzywiązywanie żadnej wagi do własnych wartości i możliwości. Wszystkie wartości własne są dla nich nieważne. Wyjątek stanowi jedynie popularność (oceniana jako „brana pod uwagę”). W przeciwieństwie do oceny własnych wartości, „niedojrzali” w sytuacji niesienia pomocy biorą pod uwagę takie wartości wspomaganego jak: bycie kimś wyjątkowym, wpływanie na innych, uznanie otoczenia, status społeczny, popularność, a jednocześnie uważają za nieistotne miłość, przyjaźń, bycie potrzebnym, oparcie i opiekę.

Podobnie sytuacja wygląda z możliwościami. „Niedojrzali” uznają wszystkie możliwości własne za nieważne w sytuacji niesienia pomocy (z wyjątkiem materialnych ocenianych jako „branych pod uwagę”). Z kolei u wspomaganego biorą pod uwagę możliwości: materialne, czasowe, przestrzenne, osobowość, inteligencję, wykształcenie czy zawód, i jednocześnie za zupełnie nieważne uznają u wspomaganego empatię i możliwości interpersonalne.

Można zatem przypuszczać, że wolontariusze ci nie przywiązują wagi do własnych kompetencji w sytuacji pomocy, bo sama deklaracja chęci niesienia pomocy wystarczająco predysponuje ich do bycia kompetentnym wolontariuszem. Natomiast to, czego wymagają od wspomaganego, w pewnym stopniu gwarantuje oczekiwaną jakość tej relacji, co daje im oczywistą satysfakcję i utwierdza w przekonaniu, że robią to dobrze.

Konfrontacja wymagań, jakie stawiają „niedojrzali” sobie i wspomaganemu, determinuje charakter tej grupy. Zwłaszcza zaś zupełny brak wymagań wobec siebie. W tym kontekście nie dziwi fakt, że wolontariusze ci uznali za zupełnie nieważną obecność osób trzecich w sytuacji niesienia pomocy, co w pierwszej ocenie wydawało się niespójne. Potwierdzenia w tym, że robią to dobrze, nie szukają w czynnikach zewnętrznych. Najważniejsze jest dla nich subiektywne przekonanie, że powinni i mogą to robić.

Klasa ta zasadniczo różni się od klasy 1. Ta wyraźna różnica występuje zarówno pomiędzy oceną własnych wartości i możliwości tych wolontariuszy, jak i wartości i możliwości wspomaganego. „Wyrafinowani” mają względem siebie wysokie wymagania, a te wartości wspomaganego, które „niedojrzali” postrzegają jako nieważne, „wyrafinowani” uważają za istotne w sytuacji niesienia pomocy.

Różnicę pomiędzy tą klasą, a klasą 2 wyznacza fakt, że dla „profesjonalistów” wartością nadrzędną jest pomaganie, dla „niedojrzałych” zaś – deklaracja chęci niesienia pomocy.

Klasa 4 – „rzemieślnicy” (15%). Wolontariusze skupieni w tej klasie podobnie jak profesjonalści biorą pod uwagę własne możliwości i wartości w sytuacji niesienia pomocy. To, co całkowicie odróżnia ich od „profesjonalistów” (jak i od pozostałych dwóch klas), to fakt, że uznają za zupełnie nieważne wszystkie możliwości i wartości wspomaganego (wyjątkiem są tu możliwości czasowe oraz uznanie wspomaganego za osobę, która jest kimś wyjątkowym, ocenione jako brane pod uwagę). Także wszystkie wartości i możliwości okoliczności (za wyjątkiem czasowych) rzemieślnicy uznają za nieważne.

Są to więc wolontariusze, którzy mają świadomość, że niesienie pomocy innym wymaga od nich samych odpowiednich kompetencji (empatii, możliwości interpersonalnych, osobowości, inteligencji, miłości, odpowiednich cech fizycznych) oraz niezbędnych kwalifikacji (doświadczenie w udzielaniu pomocy, kursy i szkolenia z tego zakresu). Nie przywiązują jednak oni wagi ani do wspomaganego, ani też do relacji między nimi w sytuacji niesienia tej pomocy. Uznanie możliwości czasowych wspomaganego i możliwości czasowych w okolicznościach branych pod uwagę świadczy o ich pragmatyzmie.

Prawdopodobnie są to dobrze wykwalifikowani wolontariusze, którzy nie chcą bliższego kontaktu (zaangażowania w relację) ze wspomaganym. Na zmianę tej relacji może wpłynąć jedynie sytuacja, w której wspomagany jest dla nich kimś wyjątkowym. Stanowi to bowiem jedyną wartość wspomaganego, jaką rzemieślnicy biorą pod uwagę w sytuacji niesienia pomocy. Najpewniej w takich sytuacjach zaangażowanie w tę relację będzie nieco większe.

Można przypuszczać, że taka bezosobowa postawa pozwala im na uniknięcie „samowypalenia”. Jest ona najprawdopodobniej swoistym mechanizmem obronnym przed ponoszeniem zbyt dużych kosztów psychologicznych wynikających ze współodczuwania cierpienia wspomaganego. Może też wynikać ze świadomej pracy nad sobą w konsekwencji wcześniejszych doświadczeń. „Rzemieślnicy” wolą więc unikać więzi ze wspomaganym, a zastępować ją płytką, acz skuteczną, relacją interpersonalną. Nie oznacza to zarazem, że ich postawa wobec wspomaganego jest obojętna i zimna. Przeciwnie, zapewne taka nie jest, lecz ma charakter wyuczonej i absolutnie kontrolowanej, co wspomagany przypuszczalnie odczuwa.

Taki sposób oceny poszczególnych wartości i możliwości daje w większości przypadków gwarancję, że pomoc świadczona przez tego typu wolontariuszy będzie dobrej jakości. To on musi być rzetelnie przygotowany do niesienia pomocy, a reszta nie ma znaczenia.

Porównując tę grupę z pozostałymi, można zaryzykować stwierdzenie, że „rzemieślnicy” stanowią swoistą przeciwwagę dla „profesjonalistów” (a być może niejednokrotnie „profesjonalści” stają się po pewnym czasie „rzemieślnikami”). Co do pozostałych grup różnice są bardzo istotne. W odróż-

nieniu od „wyrafinowanych” „rzemieślnicy” „nie szukają swego” w sytuacji niesienia pomocy, a w odróżnieniu od „niedojrzałych” mają świadomość tego, jakie znaczenie ma odpowiedni warsztat wolontariusza dla jakości niesionej przez niego pomocy.

Dyskusja

Omówione profile różnią się między sobą, i to istotnie. Trudno je w tym miejscu wartościować, choć konkluzja taka naturalnie się narzuca. Wydaje się, że praca świadczona przez wolontariuszy z klasy 2 jest taka, jakiej się powszechnie oczekuje, niemniej nie dyskwalifikuje to w żaden sposób pozostałych klas. Niestety jednak, specyfika zinstytucjonalizowanej aktywności wolontarystycznej w naszym kraju powoduje, że najczęściej wolontariusze nie mają wpływu na to, w jakiej relacji się znajdują. Zatem niejednokrotnie układ referencyjny niesionej przez nich pomocy jest inny niż ten preferowany (szczególnie zaś w wypadku wolontariuszy „wyrafinowanych” i „niedojrzałych”). Mimo że pomoc taka będzie wartościowa, prawdopodobnie jej jakość będzie niższa, bo świadczona w innym układzie. Oznacza to, że jakość pomocy „wyrafinowanych” będzie niższa w przypadku, gdy pomoc świadczona jest bezdomnym, wyższa, gdy pomoc będzie świadczona osobom o znacznym statusie społecznym. Wyjątkiem będzie tu klasa 2 („profesjonaliści”), w której wolontariusze najpewniej pomoc swą dostosują do potrzeb określonej sytuacji. Niewątpliwy jest jednak fakt, że nie każdy wolontariusz nadaje się do każdego rodzaju pracy, warto zatem pomyśleć o metodach, które diagnozowałyby określone typy wolontariuszy w kontekście przedstawionych badań.

Wyłonione klasy wolontariuszy potwierdzają istnienie czterech charakterystycznych konfiguracji systemów wartości – możliwości spójnego referencyjnego układu czynności pomagania, która reguluje przebieg czynności pomocowych wolontariusza.

Bibliografia

- Brzeziński J., 1999: *Metodologia badań psychologicznych*. Warszawa.
Gołąb A., Reykowski J., 1985: *Studia nad rozwojem standardów ewaluacyjnych. Zmiany w motywacji zachowań prospołecznych*. Wrocław–Warszawa–Kraków–Gdańsk–Łódź.

- Grabiński T., 1992: *Metody taksonometrii*. Kraków.
- Greń J., 1984: *Statystyka matematyczna modele i zadania*. Warszawa.
- Jajuga K., 1993: *Statystyczna analiza wielowymiarowa*. Warszawa.
- Karyłowski J., 1982: *O dwóch typach altruizmu*. Wrocław–Warszawa–Kraków–Gdańsk–Łódź.
- Maruszewski M., Reykowski J., Tomaszewski T., 1966: *Psychologia jako nauka o człowieku*. Warszawa.
- Maslow A., 1990: *Motywacja a osobowość*. Warszawa.
- Sobczyk M., 1994: *Statystyka*. Warszawa.
- Statistica 6.0.
- Tomaszewski T., 1984: *Główne idee współczesnej psychologii*. Warszawa.
- Tomaszewski T., 1984: *Ślady i wzorce*. Warszawa.
- Tomaszewski T., 1994: *Komu się pomaga*. „Chowanna” T. 1 (2). Katowice.
- Tomaszewski T., 1994: *Kto i w jakich okolicznościach pomaga*. „Chowanna” T. 2 (3). Katowice.
- Tomaszewski T., 1993: *Układ referencyjny czynności pomagania*. „Chowanna” T. 1. Katowice.
- Tomaszewski T., red., 1975: *Psychologia*. Warszawa.