

# Roman Nierebiński, Hanna Pawlak

---

## W poszukiwaniu informacji : firmowy Internet w Polsce

---

Ekonomiczne Problemy Usług nr 35, cz. 2, 165-178

---

2009

Artykuł został opracowany do udostępnienia w internecie przez Muzeum Historii Polski w ramach prac podejmowanych na rzecz zapewnienia otwartego, powszechnego i trwałego dostępu do polskiego dorobku naukowego i kulturalnego. Artykuł jest umieszczony w kolekcji cyfrowej [bazhum.muzhp.pl](http://bazhum.muzhp.pl), gromadzącej zawartość polskich czasopism humanistycznych i społecznych.

Tekst jest udostępniony do wykorzystania w ramach dozwolonego użytku.

*ROMAN NIEREBIŃSKI, HANNA PAWLAK*

Institut Łączności

## W POSZUKIWANIU INFORMACJI – FIRMOWY INTERNET W POLSCE

### Wprowadzenie

Trudno wyobrazić sobie działającą współcześnie firmę bez Internetu. W świetle badań, przeprowadzonych przez Główny Urząd Statystyczny w 2008 r.<sup>1</sup> wśród firm zatrudniających przynajmniej 10 pracowników wynika, że 93% polskich przedsiębiorstw ma dostęp do Internetu.

A jeśli firma posiada już dostęp do Internetu, to korzysta z oferowanych przez to medium możliwości. Jedną z głównych przesłanek korzystania przez firmy z Internetu jest zdobycie informacji mogących mieć wpływ na funkcjonowanie przedsiębiorstwa. Są to zarówno informacje oferowane przez ogólnodostępne serwery, inne firmy, jak też informacje dedykowane dla firm przez lokalne władze za pośrednictwem publicznych e-usług.

Sporo światła na sposób korzystania przez firmy z możliwości pozyskiwania informacji z sieci rzucają wyniki badań przeprowadzonych w 2008 r. przez Instytut Łączności.<sup>2</sup> Problematyka badań koncentrowała się m.in. wokół zagadnień korzystania w firmach z Internetu oraz usług publicznych świadczonych elektronicznie.

---

<sup>1</sup> Badanie wykorzystania technologii informacyjno-telekomunikacyjnych w przedsiębiorstwach, gospodarstwach domowych i przez osoby prywatne w 2008 r., GUS, 2008 r.

<sup>2</sup> R. Nierebiński, H. Pawlak: Firmowi użytkownicy Internetu w Polsce, Raport z badań przeprowadzonych w 2008 r., Instytut Łączności.

Respondentów pytano o następujące sposoby wykorzystania Internetu: korespondencja za pomocą poczty elektronicznej (e-mail), wyszukiwanie informacji związanych z działalnością firmy, wyszukiwanie informacji o innych firmach, bankowość elektroniczna, wyszukiwanie partnerów, prowadzenie sprzedaży przez Internet, dokonywanie zakupów, składanie zamówień, promocja firmy, reklama, zamieszczanie ogłoszeń, świadczenie usług, praca na odległość.

Przedsiębiorców proszono też o wyrażenie opinii na temat korzystania przez nie z następujących usług świadczonych dla firm przez lokalne władze administracyjne drogą elektroniczną: podatki, inne płatności (np. ZUS), akty notarialne, pozwolenia i opinie, ewidencja działalności gospodarczej, dostęp do dokumentów, zarządzeń, przetargi, sprawy związane z zatrudnieniem.

Każda z wymienionych możliwości korzystania z Internetu, czy też usług świadczonych elektronicznie na rzecz firm wiąże się w mniejszym, czy większym stopniu z pozyskiwaniem informacji (tekstowej, dźwiękowej, wizualnej). W niniejszym artykule skoncentrowano się na usługach, które wydają się w większym stopniu koncentrować na pozyskiwaniu informacji, a mianowicie: wyszukiwanie informacji związanych z działalnością firmy, wyszukiwanie informacji o innych firmach, wyszukiwanie partnerów, dostęp do dokumentów (zarządzeń).

Oprócz statystyk dotyczących korzystania przez firmy z wybranych możliwości pozyskiwania informacji, w referacie pokazano, czy i w jaki sposób rzutują na te statystyki atrybuty przedsiębiorstwa, takie jak: wielkość, podstawowa dziedzina działalności, status prawny i kondycja finansowa firmy oraz województwo, w którym firma działa, wielkość i status miejscowości (miasto wojewódzkie, inne miasto, wieś), w której firma ma siedzibę.

## 1. Wyniki badań

### 1.1 Korzystanie z różnych możliwości wyszukiwania informacji

W tabeli 1 zebrano zbiorcze dane na temat korzystania z funkcji wyszukiwania informacji. Trzy pierwsze możliwości dotyczą generalnie korzystania przez firmy z możliwości oferowanych przez Internet, z kolei opcja: „Dostęp do

dokumentów, zarządzeń” dotyczy korzystania z funkcji oferowanych publicznie przez władze lokalne za pośrednictwem e-usług.

Tabela 1

## Wyszukiwanie informacji przez firmy

Wyszczególnienie	Wskaźnik
Wyszukiwanie informacji związanych z działalnością firmy	86,2%
Wyszukiwanie informacji o innych firmach	80,1%
Wyszukiwanie partnerów	51,3%
Dostęp do dokumentów, zarządzeń udostępnianych przez władze lokalne	43,8%

Źródło: Opracowanie własne

Należy zwrócić uwagę, że wyszukiwanie informacji związanych z działalnością firmy (86,2%) oraz o innych firmach (80,1%) należą do najpopularniejszych sposobów korzystania przez firmy z Internetu. Najpopularniejszym sposobem korzystania przez firmy za Internetu jest używanie poczty elektronicznej, z której korzysta 99% firm. Bardzo popularna jest także wśród przedsiębiorców bankowość elektroniczna (81%).

Firmy także stosunkowo często korzystają z internetowego dostępu do dokumentów i zarządzeń, udostępnianych publicznie przez władze lokalne. Spośród świadczonych publicznie elektronicznych usług jedynie realizowanie elektronicznych płatności jest wśród firm popularniejsze (61%).

## 1.2 Korelacje

W tabeli 2 pokazano wartości współczynników korelacji liniowej *Pearsona*, które wymiarują (statystyczne) istotne zależności między badanymi sposobami wyszukiwania informacji i cechami firm.

Tabela 2

Macierz korelacji: sposoby używania Internetu i firmowe atrybuty (wsp. korelacji są istotne z  $p < ,05000$ )

Wyszczególnienie	M_1	M_2	M_3	M_4	M_5	M_6	M_7
Wyszukiwanie informacji związanych z działalnością firmy							
Wyszukiwanie informacji o innych firmach		-,12	,05				,07
Wyszukiwanie partnerów		-,18		-,05			,08
Dostęp do dokumentów, zarządzeń udostępnianych przez władze lokalne	,08	,05				-,05	,08
Oznaczenia: M_1: liczba zatrudnionych (wielkość firmy) M_2: podstawowa dziedzina działalności firmy M_3: status prawny firmy M_4: finansowa kondycja firmy M_5: województwo, w którym firma działa M_6: status miejscowości, w której firma ma siedzibę M_7: liczba mieszkańców tej miejscowości (wielkość miejscowości)							

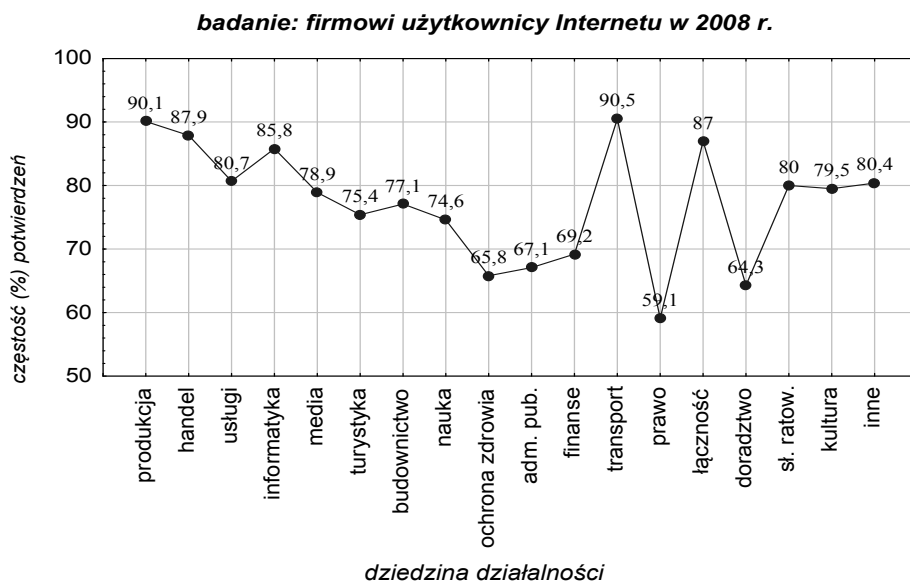
Źródło: Opracowanie własne.

Stwierdza się, że:

- Wyszukiwanie informacji związanych z działalnością jest (statystycznie) niezależne od jakichkolwiek atrybutów firmowych.
- Wyszukiwanie informacji o innych firmach oraz wyszukiwanie partnerów jest statystycznie zależne od 3 atrybutów firmowych.
- Dostęp do dokumentów, zarządzeń udostępnianych przez władze lokalne jest statystycznie zależny od 4 atrybutów firmowych.
- Najsilniejsza korelacja występuje między wyszukiwaniem partnerów i podstawową dziedziną działalności (wsp. Pearsona: -0,20).
- Na sposoby wyszukiwania przez firmy informacji najsilniej wpływają: podstawowa dziedzina działalności firmy oraz wielkość miejscowości,

w której firma ma siedzibę. Stwierdzono wpływ tych atrybutów na 3 (spośród 4) badane sposoby pozyskiwania informacji. Istotę stwierdzonych zależności pokazano na rysunkach.

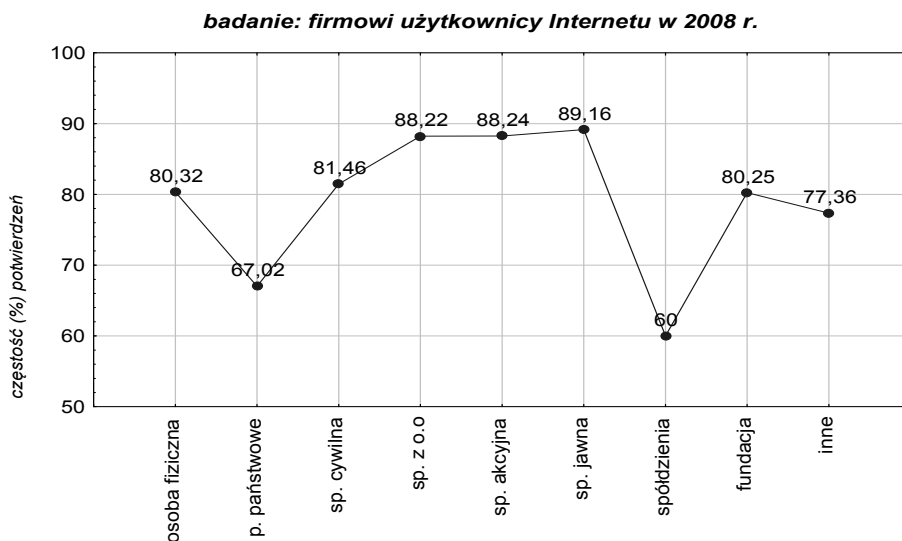
### 1.2.1 Wyszukiwanie informacji o innych firmach



Rys. 1. Korelacja: wyszukiwanie informacji o innych firmach i podstawowa dziedzina działalności (wsp. Pearsona: -0,12)

Źródło: Opracowanie własne.

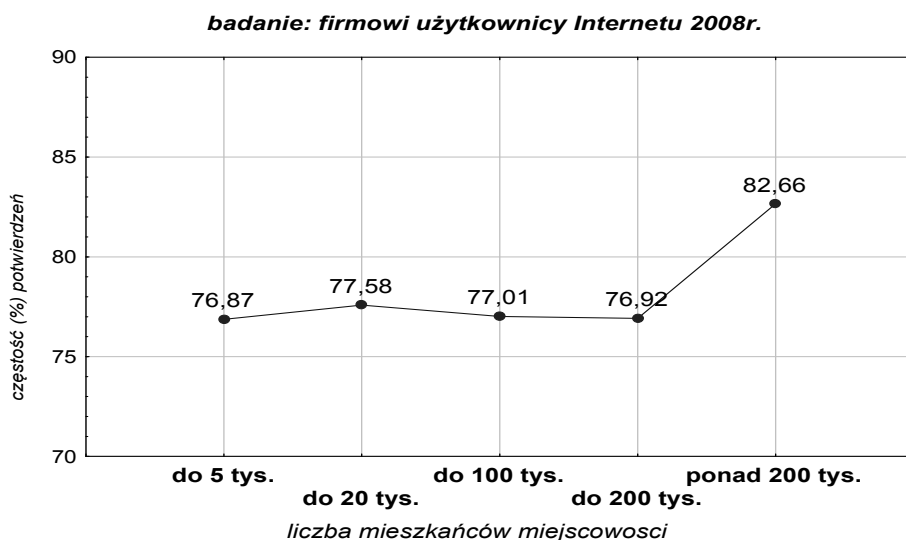
Używanie Internetu do wyszukiwania informacji o innych firmach najczęściej ma miejsce w przedsiębiorstwach świadczących usługi transportowe (90,5%) oraz zajmujących się produkcją (90,1%), handlem (87,9%), łącznością (87%) oraz informatyką (85,8%). Stosunkowo najrzadziej poszukują przez Internet informacji o innych firmach instytucje działające w obszarze prawa (59,1%), doradztwa (64,3%) oraz ochrony zdrowia (65,8%).



Rys. 2. Korelacja: wyszukiwanie informacji o innych firmach i status prawny (wsp. Pearsona: 0,05)

Źródło: Opracowanie własne.

Biorąc pod uwagę status prawny respondentów stwierdzono, że wyszukiwanie informacji o innych firmach stosunkowo najczęściej stosowały spółki jawne (89,2%), akcyjne i z ograniczoną odpowiedzialnością (po 88,2%). Najrzadziej z tej możliwości korzystały spółdzielnie (60%) i przedsiębiorstwa państwowe (67%).



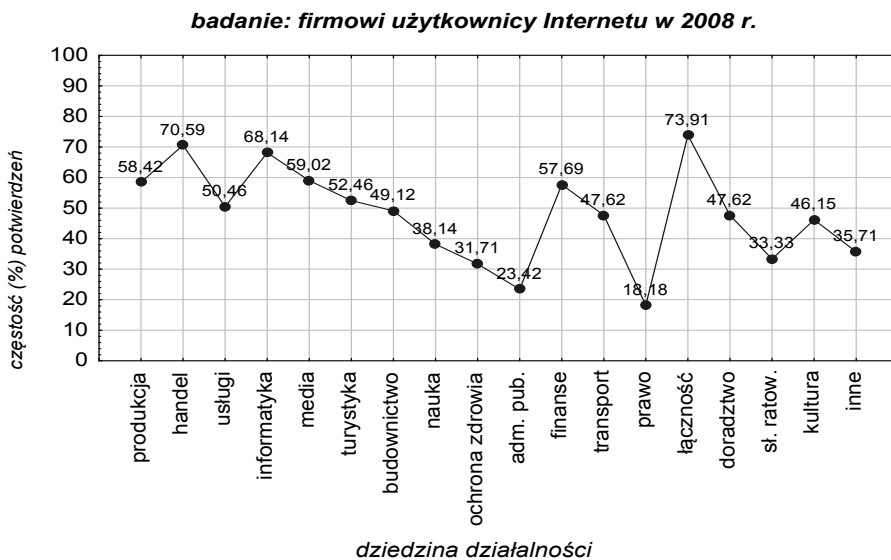
Rys. 3. Korelacja: wyszukiwanie informacji o innych firmach i wielkość miejscowości działania (wsp. Pearsona: 0,07)

Źródło: Opracowanie własne.

Wyszukiwanie informacji o innych firmach, mając na uwadze wielkość miejscowości działania respondentów, najczęściej podejmują firmy funkcjonujące w dużych miastach, z liczbą mieszkańców przekraczającą 200 tysięcy (82,7%). Statystyki dotyczące szukania informacji o innych firmach w mniejszych miejscowościach są o kilka procent niższe i kształtują się na zbliżonym poziomie (76-77%).

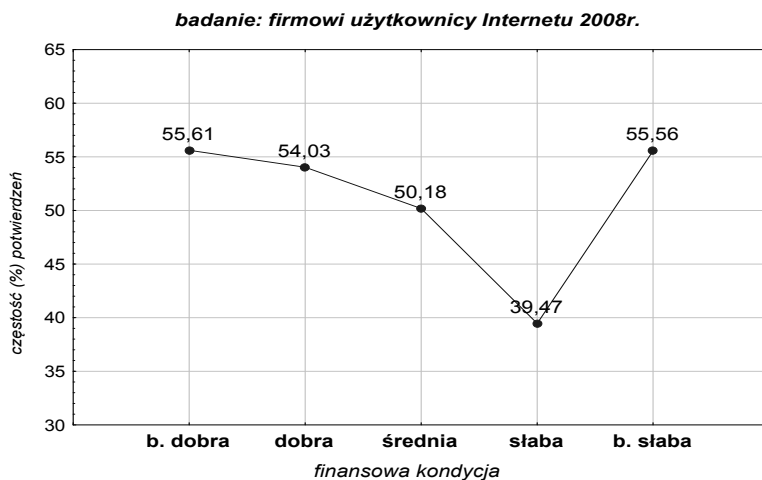


## 1.2.2 Wyszukiwanie partnerów



Rys. 4. Korelacja: wyszukiwanie partnerów i podstawowa dziedzina działalności (wsp. Pearsona: -0,18)

Źródło: Opracowanie własne.



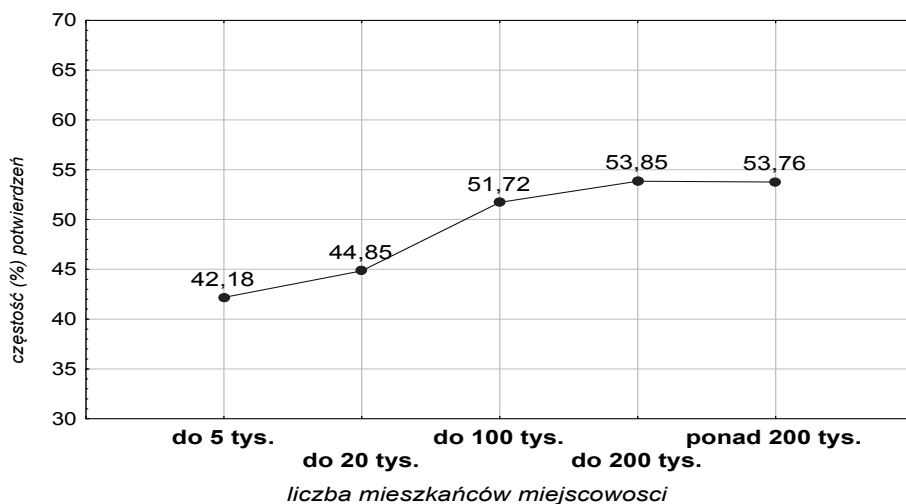
Rys. 5 Korelacja: wyszukiwanie partnerów i kondycja finansowa (wsp. Pearsona: -0,05)

Źródło: Opracowanie własne.

Rozpatrując używanie Internetu do wyszukiwania partnerów w kontekście podstawowej działalności firm widać, że stosunkowo najczęściej stosowane jest ono przez podmioty sektora łączności (73,9%), w firmach handlowych (70,6%), a także informatycznych (68,1%). Najrzadziej partnerów szukają w sieci firmy, którzy zajmują się prawem (16,2%) oraz reprezentujące administrację publiczną (23,4%).

Z przedstawionego powyżej wykresu można odczytać, że stosunkowo częściej szukają przez Internet partnerów firmy znajdujące się w lepszej kondycji finansowej. Najczęściej potwierdzały to przedsiębiorstwa, które określiły swoją finansową sytuację jako bardzo dobrą (55,6%), a najrzadziej wskazywały na to firmy słabe (39,5%). Zaskakujący, przeczyający nieco zaprezentowanej powyżej opinii, jest bardzo wysoki odsetek wskazań na takie używanie Internetu w grupie firm bardzo słabych (55,6%). Wytłumaczyć można tym, że jest to niewielka grupa firm (jedynie 1,6% firm określało swoją sytuację jako bardzo słabą) i stosunkowo łatwo uzyskać tam wysoki wskaźnik korzystania w ten sposób z Internetu, lub firmy takie, poszukując sposobów na poprawę swojej sytuacji w większości rzeczywiście korzystają z takiej możliwości.

**badanie: firmowi użytkownicy Internetu 2008r.**

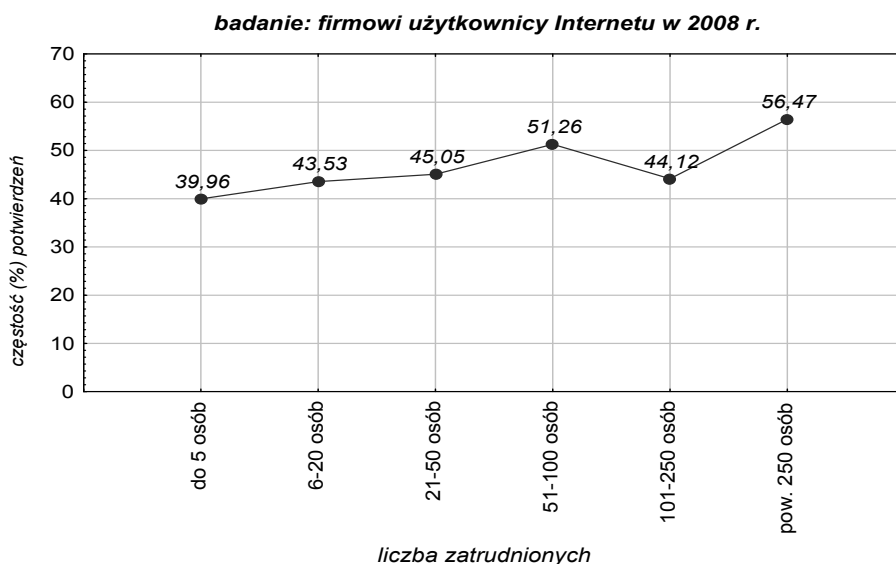


Rys. 6. Korelacja: wyszukiwanie partnerów i wielkość miejscowości działania (wsp. Pearsona: 0,08)

Źródło: Opracowanie własne.

Pokazane na rysunku 6 statystyki wskazują na to, że im większa miejscowość, w której firma działa, tym częściej firmy korzystają z możliwości szukania partnerów przez Internet. Firmy prowadzące działalność w dużych miastach, z liczbą mieszkańców od 100 do 200 tysięcy stosunkowo i powyżej 200 tysięcy korzystają z tej możliwości najczęściej (odpowiednio: 53,9% i 53,8%). Firmy respondentów z miejscowości liczących do 5 tys. mieszkańców szukają partnerów w sieci najrzadziej (42,2%).

### 1.2.3 Korzystanie z dostępu do dokumentów



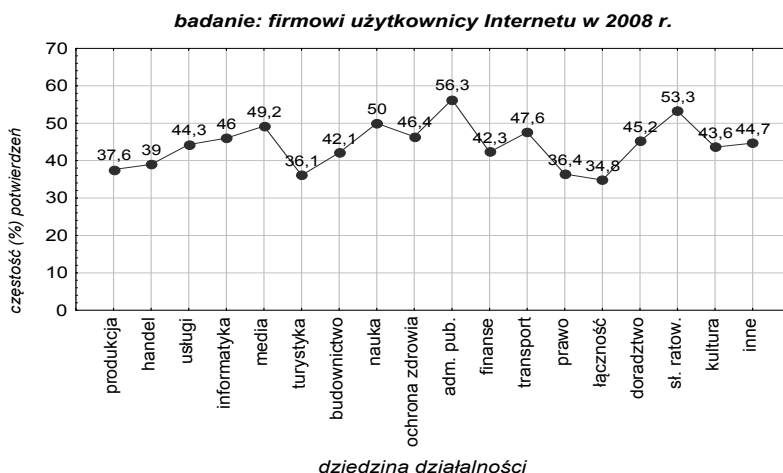
Rys. 7. Korelacja: korzystanie z e-dostępu do dokumentów i wielkość firmy (wsp. Pearsona: 0,08)

Źródło: Opracowanie własne.

Pokazane na rysunku 7 statystyki pokazują, że z możliwości dostępu do dokumentów najczęściej korzystają firmy największe, zatrudniające powyżej 250 pracowników (56,5%), najrzadziej zaś firmy najmniejsze, zatrudniające do 5 pracowników (40%).

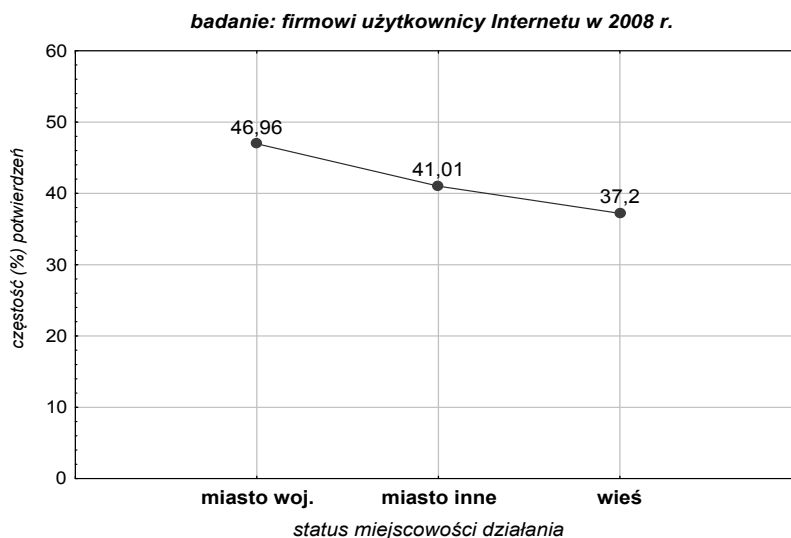
Rozpatrując korzystanie z dostępu do dokumentów w kontekście podstawowej działalności firm (rysunek 8) widać, że stosunkowo najczęściej stosowane jest to przez podmioty sektora administracji publicznej (56,3%), w służbach

ratowniczych (53,3%) oraz w nauce (50%). Najrzadziej z e-dostępu do dokumentów korzystają firmy, które zajmują się łącznością (34,8%), turystyką (36,1%) oraz prawem (36,4%).



Rys. 8. Korelacja: korzystanie z e-dostępu do dokumentów i podstawowa dziedzina działalności (wsp. Pearsona: 0,05)

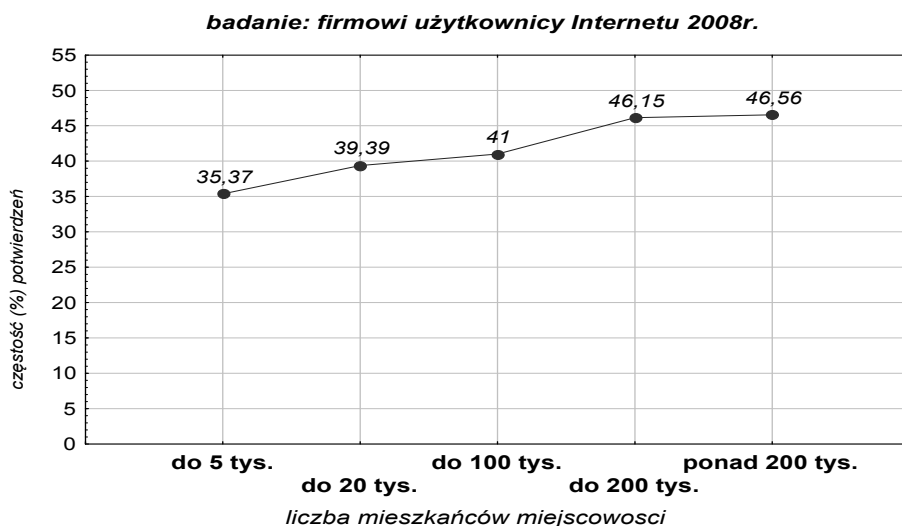
Źródło: Opracowanie własne.



Rys. 9. Korelacja: korzystanie z e-dostępu do dokumentów i status miejscowości działania (wsp. Pearsona: -0,05)

Źródło: Opracowanie własne.

Rozpatrując korzystanie z dostępu do dokumentów w kontekście podstawowej działalności firm łatwo zauważyć, że najczęściej stosowane jest to przez podmioty działające w miastach wojewódzkich (47%), najrzadziej zaś - przez mające siedzibę na wsi (37,2%).



Rys. 10 Korelacja: korzystanie z e-dostępu do dokumentów i wielkość miejscowości działania (wsp. Pearsona: 0,08)

Źródło: Opracowanie własne.

Pokazane na rysunku 10 statystyki pokazują, że im większa miejscowość, w której firma działa, tym częściej firmy korzystają z możliwości e-dostępu do dokumentów. Firmy prowadzące działalność w dużych miastach, z liczbą mieszkańców od 100 do 200 tysięcy i powyżej 200 tysięcy korzystają z tej możliwości najczęściej (odpowiednio: 46,2% i 46,6%). Firmy z miejscowości liczących do 5 tys. mieszkańców korzystają z dostępu do dokumentów najrzadziej (35,4%).

## Podsumowanie

Przytoczone wyżej statystyki pokazują m.in., że:

- Wyszukiwanie informacji związanych z działalnością firmy oraz o innych firmach należą do najpopularniejszych sposobów korzystania przez firmy z Internetu. Z możliwości tej korzysta ponad 80% respondentów.
- Firmy stosunkowo często korzystają z internetowego dostępu do dokumentów i zarządzeń, udostępnianych publicznie przez władze lokalne.
- Wyszukiwanie informacji związanych z działalnością przedsiębiorstwa jest (statystycznie) niezależne od jakichkolwiek atrybutów firmowych.
- Wyszukiwanie informacji o innych firmach, wyszukiwanie partnerów oraz dostęp do dokumentów, zarządzeń udostępnianych przez władze jest (statystycznie) zależne od kilku atrybutów firmowych.
- Na sposoby wyszukiwania przez firmy informacji najsilniej wpływają: podstawowa dziedzina działalności przedsiębiorstwa oraz wielkość miejscowości, w której ma ono siedzibę. Stwierdzono wpływ tych atrybutów na 3 (spośród 4) badane sposoby pozyskiwania informacji.
- Województwo, w którym firma prowadzi działalność nie wykazuje żadnego istotnego wpływu na żaden z badanych aspektów korzystania przez przedsiębiorstwa z wyszukiwania w sieci informacji.
- Wyszukiwanie informacji przez firmy w sieci stosunkowo najczęściej występuje w przedsiębiorstwach zlokalizowanych w największych miejscowościach, liczących ponad 200 tys. mieszkańców, najrzadziej zaś w miejscowościach najmniejszych - liczących do 5 tys. mieszkańców.
- W czołówce firm korzystających najczęściej z możliwości wyszukiwania informacji (dwukrotnie spośród 3 badanych możliwości) znalazły się przedsiębiorstwa prowadzące działalność handlową. Z kolei in minus wyróżniły się firmy zajmujące się działalnością prawną (we wszystkich 3 badanych aspektach) oraz firmy działające w służbie zdrowia (dwukrotnie), które z oferowanych możliwości wyszukiwania informacji korzystały stosunkowo najrzadziej.

Firmy korzystają z bogactwa informacji oferowanych przez Internet, starając się je wykorzystać na użytek prowadzonej przez siebie działalności gospodarczej.

### Literatura

1. *Badanie wykorzystania technologii informacyjno-telekomunikacyjnych w przedsiębiorstwach, gospodarstwach domowych i przez osoby prywatne w 2008 r.*, GUS, 2008 r.
2. R. Nierebiński, H. Pawlak: *Firmowi użytkownicy Internetu w Polsce*, Raport z badań przeprowadzonych w 2008 r., Instytut Łączności.

## IN SEARCH OF INFORMATION - INTERNET IN POLISH COMPANIES

### Summary

This paper presents the results of research by the Polish company's use of the possibilities of information search on the Internet. Information was of interest to the public, as well as being available for local firms by direct e-services.

*Translated by Roman Nierebiński*