

**Robert Kubicki, Magdalena
Kulbaczewska**

**Rola turystyki uzdrowiskowej w
wykorzystaniu potencjału
turystycznego województwa
zachodniopomorskiego**

Ekonomiczne Problemy Usług nr 52, 137-144

2010

Artykuł został opracowany do udostępnienia w internecie przez Muzeum Historii Polski w ramach prac podejmowanych na rzecz zapewnienia otwartego, powszechnego i trwałego dostępu do polskiego dorobku naukowego i kulturalnego. Artykuł jest umieszczony w kolekcji cyfrowej bazhum.muzhp.pl, gromadzącej zawartość polskich czasopism humanistycznych i społecznych.

Tekst jest udostępniony do wykorzystania w ramach
dozwolonego użytku.

ROBERT KUBICKI, MAGDALENA KULBACZEWSKA

Uniwersytet Szczeciński

ROLA TURYSTYKI UZDROWISKOWEJ W WYKORZYSTANIU POTENCJAŁU TURYSTYCZNEGO WOJEWÓDZTWA ZACHODNIOPOMORSKIEGO

Wprowadzenie

Na potencjał turystyczny regionu składa się wiele różnorodnych czynników, z których najważniejsze to: walory naturalne, antropogeniczne oraz elementy zagospodarowania turystycznego. Efektywne wykorzystanie turystycznego potencjału oraz jego rozwój sprawia, że turystyka przynosi wiele korzyści terenom recepcyjnym. Turystyka pobudza przedsiębiorczość wśród miejscowej ludności, która czerpie korzyści ekonomiczne z różnych usług świadczonych turystom¹. Dzięki temu działalność związana z turystyką w wielu obszarach staje się ważnym czynnikiem stymulującym wzrost gospodarczy. Ze względu na przeobrażenia społeczno-demograficzne następujące w Polsce, przejawiające się m.in. wzmożonym dbaniem o stan zdrowia oraz starzeniem się ludności, coraz większego znaczenia nabiera turystyka uzdrowiskowa. Zainteresowanie tym rodzajem turystyki powoduje, że korzysta z niej coraz więcej osób łączących wyjazdy wypoczynkowe z kuracją leczniczą. Osoby te korzystają więc nie tylko z zabiegów leczniczych i profilaktycznych, ale również z wielu innych usług oraz walorów związanych z turystyką wypoczynkową czy poznawczą. Turystyka uzdrowiskowa stwarza więc nowe możliwości wykorzystania i rozwoju potencjału turystycznego regionu.

Celem niniejszego artykułu jest ocena wpływu turystyki uzdrowiskowej na rozwój potencjału turystycznego województwa zachodniopomorskiego. Przeprowadzona w opracowaniu analiza ilościowa oparta jest na oficjalnych danych statystycznych GUS dotyczących rejestrowanej bazy noclegowej oraz jej wykorzystania.

¹ W. Alejskiak, *Turystyka w obliczu wyzwań XXI wieku*, Albis, Kraków 1999, s. 166.

1. Ogólna charakterystyka walorów naturalnych oraz antropogenicznych województwa zachodniopomorskiego

Województwo zachodniopomorskie posiada korzystne warunki naturalne do rozwoju turystyki. Główną atrakcją turystyczną regionu jest bezpośredni dostęp do morza. Województwo posiada granice o łącznej długości 873,9 km, z czego 184,9 km przypada na pas nadmorski. Na tym obszarze występuje największa koncentracja miejscowości turystycznych oraz największe natężenie ruchu turystycznego w województwie. W pasie nadmorskim zlokalizowanych jest również sześć z siedmiu uzdrowisk województwa zachodniopomorskiego, gdzie kuracjusze korzystają z dobroczynnego działania klimatu morskiego.

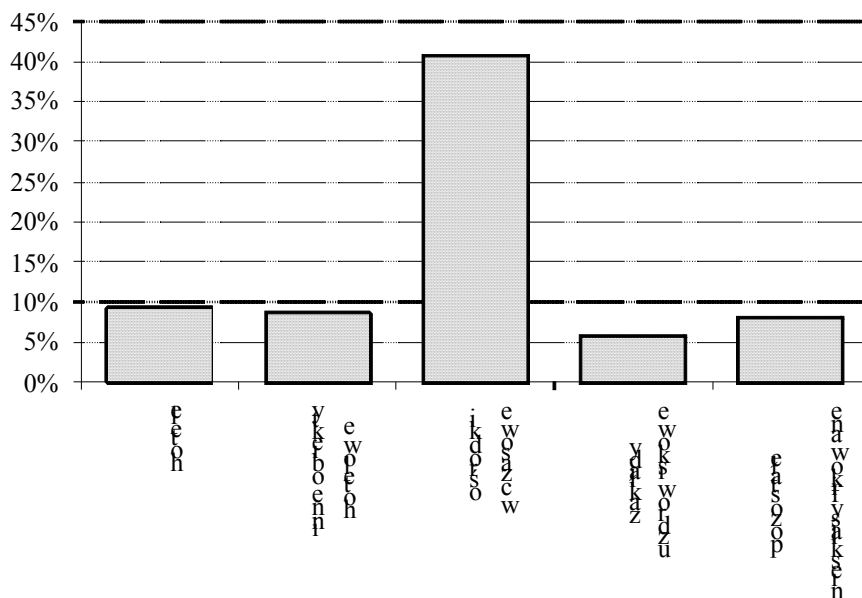
Od strony zachodniej województwo graniczy z Niemcami, co sprzyja rozwojowi turystyki międzynarodowej (m.in. zakupowej, wypoczynkowej). Kolejnym atutem regionu jest obfitość wód powierzchniowych, zajmujących łącznie około 6% obszaru województwa i stanowiących około 16% powierzchni wód całego kraju. Dodatkowo do wypoczynku w województwie zachodniopomorskim zachęca turystów występowanie dużej ilości obszarów leśnych, które zajmują powierzchnię ponad 8 tys. km², co stanowi około 35% ogólnej powierzchni regionu.

Na potencjał turystyczny województwa składają się także licznie występujące obiekty dziedzictwa kulturowego, m.in. średniowieczne miasta wyposażone w mury obronne, budynki historyczne, obiekty sakralne; zamki książęce, rycerskie i zakonne; zabytki techniki, takie jak latarnie morskie, młyny wodne, cegielnie, tartaki, zabudowania portowe. Ze względu na koncentrację wyżej wymienionych walorów turystycznych wysokim potencjałem turystycznym w województwie, obok pasa nadmorskiego, charakteryzują się pojezierza, wśród których należy wymienić: Pojezierze Drawskie, Myśliborskie, Wałeckie i Wełtyńskie.

2. Baza noclegowa województwa zachodniopomorskiego

Istotną rolę w wykorzystaniu walorów turystycznych regionu pełni infrastruktura turystyczna, która gwarantuje turystom dostęp do atrakcji oraz umożliwia pobyt. Bardzo ważnym składnikiem zagospodarowania turystycznego jest baza noclegowa.

W województwie zachodniopomorskim w roku 2008 było 840 turystycznych obiektów zbiorowego zakwaterowania, na które przypadało 197,8 tys. miejsc noclegowych. Strukturę turystycznych obiektów zbiorowego zakwaterowania według rodzaju obiektu przedstawiono na rysunku 1 (do zestawienia przyjęto tylko obiekty o udziale przekraczającym 5% ogólnej liczby obiektów w województwie).



Rys. 1. Udział wybranych turystycznych obiektów zbiorowego zakwaterowania w obiektach ogółem w województwie zachodniopomorskim w roku 2008

Źródło: opracowanie własne na podstawie: Bank danych regionalnych, www.stat.gov.pl, 5.01.2010.

Wśród turystycznych obiektów zbiorowego zakwaterowania w województwie zachodniopomorskim przeważają ośrodki wczasowe, które stanowią 40,7% ogólnej liczby obiektów. Łączny udział hoteli oraz innych obiektów hotelowych wynosi 17,9%, natomiast zakładów uzdrowiskowych 5,8% ogólnej liczby obiektów.

Liczba miejsc noclegowych, jaką dysponowały w 2008 roku zakłady uzdrowiskowe, to 9,9 tys., co stanowiło 9,2% ogólnej liczby miejsc noclegowych w turystycznych obiektach zbiorowego zakwaterowania województwa zachodniopomorskiego. Cechą charakterystyczną zakładów uzdrowiskowych jest wysoki odsetek całorocznych miejsc noclegowych. W 2008 roku wynosił on 94,6% i był ponad dwa razy większy niż dla turystycznych obiektów zbiorowego zakwaterowania ogółem (tabela 1).

Tabela 1

Miejsca noclegowe w turystycznych obiektach zbiorowego zakwaterowania w obiektach ogółem w województwie zachodniopomorskim w latach 2001–2008

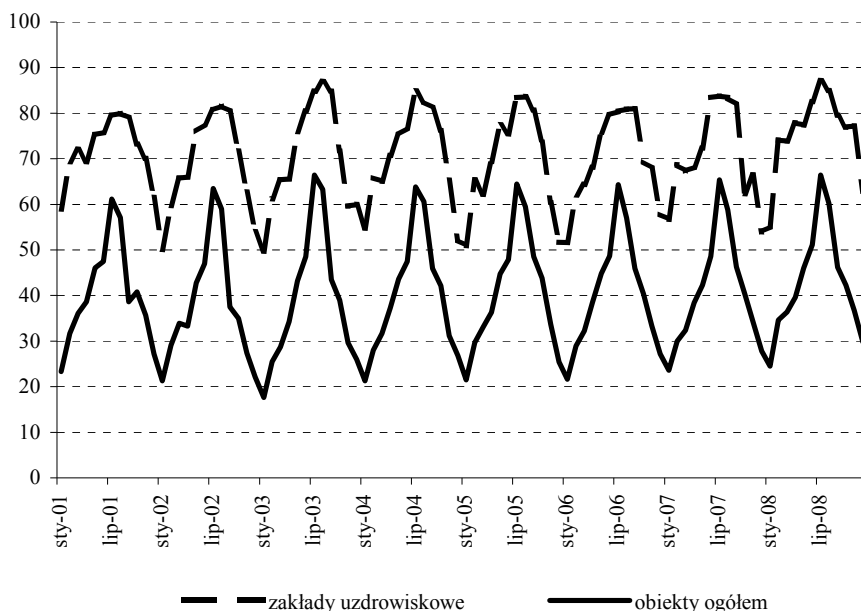
Lata	Ogółem		Zakłady uzdrowiskowe	
	Liczba miejsc noclegowych ogółem	Liczba miejsc noclegowych całorocznych	Liczba miejsc noclegowych ogółem	Liczba miejsc noclegowych całorocznych
2001	116676	39329	9262	8535
2002	117342	38702	9529	9155
2003	121325	42972	9326	9082
2004	108267	39585	8774	8117
2005	105230	40811	9696	9048
2006	108797	41280	9831	9064
2007	109002	41739	9403	8764
2008	107800	47157	10437	9874

Źródło: opracowanie własne na podstawie: Bank danych regionalnych, www.stat.gov.pl, 5.01.2010.

Liczba miejsc noclegowych w zakładach uzdrowiskowych w latach 2001–2008 charakteryzowała się tendencją rosnącą, podczas gdy liczba miejsc noclegowych ogółem wykazywała trend spadkowy. W roku 2008 w porównaniu do roku 2001 liczba miejsc noclegowych ogółem spadła o 7,6%, natomiast w zakładach uzdrowiskowych wzrosła o 22,3%.

3. Wykorzystanie bazy noclegowej

Występowanie nawet dużego potencjału turystycznego w regionie nie gwarantuje korzyści ekonomicznych. Dodatni wpływ turystyki na gospodarkę zapewnia dopiero odpowiednio duży ruch turystyczny. Prosty wskaźnikiem statystycznym obrazującym wykorzystanie istniejącego potencjału turystycznego jest stopień wykorzystania miejsc noclegowych. Miara ta agreguje dwie cechy: liczbę udzielonych noclegów oraz liczbę miejsc noclegowych w turystycznych obiektach zbiorowego zakwaterowania. Na rysunku 2 przedstawiono kształtowanie się zmiennej stopień wykorzystania miejsc noclegowych w turystycznych obiektach zbiorowego zakwaterowania ogółem oraz w zakładach uzdrowiskowych.



Rys. 2. Stopień wykorzystania miejsc noclegowych w turystycznych obiektach zbiorowego zakwaterowania ogółem i zakładach uzdrowiskowych w województwie zachodniopomorskim w latach 2001–2008

Źródło: opracowanie własne na podstawie danych z US w Szczecinie.

Zakłady uzdrowiskowe, ze względu na swoją specyfikę, wykazują dużo wyższy stopień wykorzystania miejsc noclegowych niż turystyczne obiekty zbiorowego zakwaterowania ogółem. W tabeli 2 przedstawiono charakterystyki opisowe analizowanej zmiennej. Średnie miesięczne wykorzystanie miejsc noclegowych w zakładach uzdrowiskowych w latach 2001–2008 kształtuje się na poziomie 71%, podczas gdy w obiektach ogółem 40,2%. Niska wartość współczynnika zmienności dla zakładów uzdrowiskowych wskazuje na małe zróżnicowanie zmiennej w poszczególnych miesiącach. Dodatkowo zakłady uzdrowiskowe charakteryzują się umiarkowaną lewostronną asymetrią, co jest zjawiskiem korzystnym, gdyż w większości z badanych miesięcy poziom analizowanej zmiennej był wyższy od wartości średniej. Wyznaczone parametry wskazują, że w przypadku zakładów uzdrowiskowych występują dużo mniejsze wahania sezonowe w stopniu wykorzystania miejsc noclegowych niż w przypadku obiektów ogółem. Do szczegółowej analizy sezonowości badanej zmiennej posłużono się modelami statystycznymi.

Tabela 2

Parametry opisowe charakteryzujące zmienną stopień wykorzystania miejsc noclegowych w turystycznych obiektach zbiorowego zakwaterowania i zakładach uzdrowiskowych w województwie zachodniopomorskim w latach 2001–2008

Turystyczne obiekty zbiorowego zakwaterowania	Średnia arytmetyczna	Odchylenie standardowe	Współczynnik zmienności	Miara asymetrii
Ogółem	40,2	12,5	31,1%	0,5
Zakłady uzdrowiskowe	71	10	14,1%	-0,4

Źródło: opracowanie własne na podstawie danych z US w Szczecinie.

Do wyboru odpowiedniej postaci modeli oraz estymacji parametrów zastosowano program *Statistica 7.0*. Ostateczną postać modelu wybrano w oparciu o kryterium najmniejszego średniego bezwzględnego błędu procentowego wyznaczonego według wzoru²:

$$\Psi = \frac{1}{n} \sum_{i=1}^n \left| \frac{y_t - \hat{y}_t}{y_t} \right| \cdot 100\%$$

gdzie:

n – liczba okresów, na podstawie których oszacowano model trendu,

y_t – wartości empiryczne,

\hat{y}_t – wartości teoretyczne.

Na podstawie obserwacji wartości empirycznych (rysunek 2) można stwierdzić, że zmienna stopień wykorzystania miejsc noclegowych w turystycznych obiektach zbiorowego zakwaterowania ogółem oraz zmienna stopień wykorzystania miejsc noclegowych w zakładach uzdrowiskowych w województwie zachodniopomorskim w latach 2001–2008 wykazują tendencję rosnącą z wyraźnymi wahaniami okresowymi. W związku z tym ich kształtowanie opisano za pomocą modeli wyrównywania wykładniczego z trendem liniowym i multiplikatywną sezonowością (modele Wintersa) według wzoru³:

² M. Cieślak, *Prognozowanie gospodarcze*, PWN, Warszawa 2005, s. 58.

³ *Ibidem*, s. 75.

$$F_{t-1} = \alpha \frac{y_{t-1}}{C_{t-1-r}} + (1-\alpha)(F_{t-2} + S_{t-2}),$$

$$S_{t-1} = \delta(F_{t-1} - F_{t-2}) + (1-\delta)S_{t-2},$$

$$C_{t-1} = \gamma \frac{y_{t-1}}{F_{t-1}} + (1-\gamma)C_{t-1-r},$$

gdzie:

F_{t-1} – wygładzona wartość zmiennej prognozowanej w momencie lub okresie $t-1$, po eliminacji wahań sezonowych,

S_{t-1} – wygładzona wartość przyrostu trendu na moment lub okres $t-1$,

C_{t-1} – ocena wskaźnika sezonowości na moment lub okres $t-1$,

y_{t-1} – wartość zmiennej prognozowanej w momencie lub okresie $t-1$,

r – długość cyklu sezonowego,

α, δ, γ – parametry wygładzania⁴.

W procesie estymacji otrzymano następujące parametry modeli dla zmiennej stopień wykorzystania miejsc noclegowych:

– w obiektach ogółem: $S_0 = 40,15$; $T_0 = 0,0297$; $\alpha = 0,8$; $\delta = 0,1$; $\gamma = 0,1$;

– w zakładach uzdrowiskowych: $S_0 = 71,74$; $T_0 = 0,045$; $\alpha = 0,1$; $\delta = 0,1$; $\gamma = 0,1$;

gdzie:

S_0 – wartość początkowa trendu, T_0 – średnia realizacja Y_t dla skrajnych k cykli okresowości⁵.

Obydwa oszacowane modele są dobrze dopasowane do danych empirycznych, na co wskazują niskie wartości średniego bezwzględnego błędu procentowego, wynoszące odpowiednio: 3,92% dla obiektów ogółem i 4,05% dla zakładów uzdrowiskowych⁶.

Analizując wartości wskaźników sezonowości badanych zmiennych (rysunek 2), można stwierdzić, że w zakładach uzdrowiskowych sezon turystyczny jest dłuższy niż w obiektach ogółem i trwa od lutego do listopada. Poza tym zakłady uzdrowiskowe, w przeciwieństwie do obiektów ogółem, charakteryzują się w miarę równomiernym wykorzystaniem miejsc noclegowych w ciągu całego roku, na co wskazują niskie sezonowe odchylenia od wartości trendu i brak wyraźnego szczytu sezonu.

⁴ Wartości parametrów wygładzania wybiera się w sposób doświadczalny z przedziału (0; 1), por. A. Zeliaś, B. Pawełek, S. Wanat, *Prognozowanie ekonomiczne. Teoria, przykłady, zadania*, PWN, Warszawa 2004, s. 144–151.

⁵ A. Luszniwicz, T. Słaby, *Statystyka. Teoria i zastosowania*, Wydawnictwo C.H. Beck, Warszawa 2003, s. 357–358.

⁶ Za dopuszczalne uznaje się modele, dla których wartość średniego bezwzględnego błędu procentowego nie przekracza 10%.

Podsumowanie

1. Walory naturalne oraz zagospodarowanie turystyczne województwa zachodniopomorskiego sprzyjają rozwojowi zarówno turystyki wypoczynkowej, jak i uzdrowiskowej.
2. W latach 2001–2008 w Zachodniopomorskiem liczba miejsc noclegowych w zakładach uzdrowiskowych charakteryzowała się tendencją rosnącą, co przy spadku liczby miejsc noclegowych w turystycznych obiektach zbiorowego zakwaterowania ogółem może wskazywać na wzrost zainteresowania turystyką uzdrowiskową.
3. Zakłady uzdrowiskowe charakteryzują się wysokim stopniem wykorzystania miejsc noclegowych, co w połączeniu z bardzo dużą liczbą całorocznych miejsc noclegowych sprzyja pełniejszemu wykorzystaniu potencjału turystycznego województwa zachodniopomorskiego.
4. Małe zróżnicowanie oraz lewostronna asymetria zakładów uzdrowiskowych ze względu na stopień wykorzystania miejsc noclegowych są korzystne z uwagi na wykorzystanie potencjału turystycznego, gdyż wskazują na utrzymywanie się ruchu turystycznego na wysokim poziomie w ciągu całego roku, a nie tylko w miesiącach letnich.
5. Kształtowanie się wahań sezonowych zmiennej stopień wykorzystania miejsc noclegowych w zakładach uzdrowiskowych wskazuje na równomierne wykorzystanie miejsc noclegowych w zakładach uzdrowiskowych w trakcie roku, co przy rosnącej tendencji rozwojowej potwierdza korzystny wpływ turystyki uzdrowiskowej na wykorzystanie potencjału turystycznego województwa zachodniopomorskiego.
6. Inwestowanie w turystykę uzdrowiskową oraz jej rozwój przyczyni się do wzrostu wykorzystania potencjału turystycznego w województwie zachodniopomorskim.

THE ROLE OF TOURISM RESORT IN THE USE OF THE TOURIST POTENTIAL OF ZACHODNIOPOMORSKIE VOIVODSHIP**Summary**

Nowadays interesting of tourism resort is considerably increasing. In the article it was proved that, due to the specific character of tourism resort, the tourism potential in zachodniopomorskie is used in higher level. In analisis, official data reffering to accommodation was used.

Translated by Magdalena Kulbaczevska