

# Magdalena Skąła

---

## Potencjał turystyczny Karpat polskich na przykładzie studenckich baz namiotowych

---

Ekonomiczne Problemy Usług nr 52, 209-218

---

2010

Artykuł został opracowany do udostępnienia w internecie przez Muzeum Historii Polski w ramach prac podejmowanych na rzecz zapewnienia otwartego, powszechnego i trwałego dostępu do polskiego dorobku naukowego i kulturalnego. Artykuł jest umieszczony w kolekcji cyfrowej [bazhum.muzhp.pl](http://bazhum.muzhp.pl), gromadzącej zawartość polskich czasopism humanistycznych i społecznych.

Tekst jest udostępniony do wykorzystania w ramach dozwolonego użytku.

MAGDALENA SKAŁA

Wyższa Szkoła Informatyki i Zarządzania w Rzeszowie

## POTENCJAŁ TURYSTYCZNY KARPAT POLSKICH NA PRZYKŁADZIE STUDENCKICH BAZ NAMIOTOWYCH

### Wprowadzenie

Studenckie bazy namiotowe są nieodłącznym elementem polskich gór, zajmując wyjątkową pozycję wśród turystycznych obiektów noclegowych. Ich powstanie i rozwój wiążą się nieodłącznie z rozwojem Studenckich Kół Przewodnickich w całej Polsce w drugiej połowie XX wieku. Stanowiły one punkt zaopatrzeniowy i noclegowy dla obozów studenckich oraz wielodniowych rajdów, tak popularnych w latach 60. i 80. w Polsce. Pierwsze bazy pojawiły się na początku lat 60. w Tatrach, Karkonoszach i Bieszczadach<sup>1</sup>. Szczególnie w tych ostatnich, prawie całkowicie wyludnionych i pozbawionych schronisk, były jedyną szansą na dach nad głową dla wędrującego turysty. Z czasem pojawiły się w innych częściach gór, a także na nizinach. Bazy te przyczyniły się do rozwoju nie tylko pieszej turystyki górskiej, ale i turystyki studenckiej. Mimo że ich liczba obecnie nie jest już tak imponująca jak kilkadziesiąt lat temu, wciąż stanowią ważny element potencjału turystycznego polskich gór, szczególnie polskich Karpat. Zgodnie z definicją przyjętą przez J. Kaczmarka, A. Stasiaka, B. Włodarczyka<sup>2</sup> bazy te są elementem zagospodarowania turystycznego i ważnym zasobem strukturalnym potencjału turystycznego południowej części Polski.

---

<sup>1</sup> A. Wielocha, *Sto lat zorganizowanej turystyki akademickiej w Polsce 1906-2006*, „Gościniec PTTK” 2006, nr 2, s. 13.

<sup>2</sup> J. Kaczmarek, A. Stasiak, B. Włodarczyk, *Produkt turystyczny albo jak organizować poznawanie świata*, Wydawnictwo Uniwersytetu Łódzkiego, Łódź 2002, s. 31.

Dotychczasowe opracowania na temat baz namiotowych są dość ubogie i dotyczą głównie turystyki akademickiej<sup>3</sup> bądź działalności studenckich kół przewodników<sup>4</sup>. Publikacjami dotyczącymi studenckiej bazy noclegowej są informator oraz mapa Studenckiej Bazy Noclegowej, wydawane wspólnie przez Komisję Akademicką PTTK wraz z Wydawnictwem PTTK Kraj<sup>5</sup>, a także krótkie wzmianki w kwartalniku „Gazeta Górska”, wydawanym przez Centralny Ośrodek Turystyki Górskiej PTTK w Krakowie<sup>6</sup>.

Niniejszy artykuł jest próbą wypełnienia tej luki, poprzez ukazanie znaczenia i roli, jaką odegrały studenckie bazy namiotowe w zwiększeniu potencjału turystycznego polskich Karpat. O ile chatki studenckie występują również w innych częściach Polski, o tyle studenckie bazy namiotowe występują tylko w Karpatach i są tam nieodłącznym elementem krajobrazu, stanowiąc unikatowy element potencjału turystycznego. Dane o bazach dziś istniejących dostępne są w informatorach PTTK. Trudności natomiast nastroczało zebranie danych o bazach już nieistniejących. Część z nich – szczególnie we wschodniej części Karpat – istniała bowiem tylko kilka sezonów i zapisała się jedynie we wspomnieniach poszczególnych klubów przewodnickich, bazowych (przewodników i kandydatów na przewodników obsługujących bazy) bądź turystów. Duża część informacji o nich pochodzi z zebranych przez autorkę wywiadów i wspomnień turystów odwiedzających dzisiejsze studenckie chatki i bazy namiotowe.

Celem artykułu jest przedstawienie zróżnicowania bazy namiotowej w poszczególnych częściach Karpat polskich i wskazanie czynników, które ten rozwój stymulowały bądź też powodowały zanik baz. W niniejszym opracowaniu zaprezentowano obszary koncentracji studenckich baz namiotowych oraz dokonano próby ich oceny. Na etapie oceny wzięto pod uwagę liczbę miejsc noclegowych w namiotach bazowych i wysokość nad poziomem morza.

---

<sup>3</sup> J.S. Baran, *Przewodnictwo studenckie w Beskidach*, Magury '96, Rocznik krajoznawczy poświęcony Beskidowi Niskiemu, Studenckie Koło Przewodników Beskidzkich w Warszawie, Warszawa 1996, s. 95–105; T. Jarowiecka, *O turystyce w środowisku akademickim*, w: *Wypoczynek oraz turystyka i ich niektóre odniesienia społeczne i geograficzne w Małopolsce w latach 1970–1990*, Kraków 2000, s. 33–44; P. Sypczuk, *Pustoszejące szlaki: 100-lecie turystyki studenckiej*, „Poznaj Swój Kraj” 2006, nr 4–6, s. 7–8.

<sup>4</sup> T. Kowalik, *Przewodnicy górscy z Warszawy: pięćdziesięciolecie Studenckiego Koła Przewodników Beskidzkich*, „Barbakan” 2008, nr 39, s. 53–61; B. Zawilińska, *Funkcjonowanie studenckich kół przewodników górskich w Polsce*, „Folia Turistica” 2002, nr 13, s. 101–120.

<sup>5</sup> *Studenckie chatki i bazy namiotowe. Informator*, Wydawnictwo PTTK „Kraj”, Warszawa 2009, s. 16.

<sup>6</sup> N. Figiel, *Takie dziwne miejsca w górach – Studenckie Bazy Namiotowe*, „Gazeta Górska” 2009, nr 67, s. 26–28.

## 1. Początki i organizacja studenckich baz namiotowych

Środowiska akademickie zawsze kierowały swą aktywność ku góróm. W drugiej połowie XIX wieku, kiedy powstawały pierwsze turystyczne organizacje w Europie, głównym obszarem zainteresowań były właśnie góry. Pierwszą studencką organizacją turystyczną, powstałą we Lwowie w 1906 roku z inicjatywy nestora polskiej turystyki Mieczysława Orłowicza, był Akademicki Klub Turystyczny. Była to pierwsza studencka, a druga po Towarzystwie Tatrzańskim (1873 rok), organizacja turystyczna na ziemiach polskich. Głównym obszarem zainteresowania klubu były tereny górskie, a jako cel wyznaczono sobie propagowanie turystyki, a także taternictwa i alpinizmu. Datę powstania AKT przyjęło się uważać za początek zorganizowanej turystyki studenckiej w Polsce.

Do czasów I wojny światowej, a także w okresie dwudziestolecia międzywojennego aktywność studentów w zakresie wyznaczonym przez klub była jednak stosunkowo skromna i obejmowała niewielki procent tego środowiska. Sytuacja taka wynikała prawdopodobnie z ciężkich warunków materialnych młodzieży, konieczności płacenia za naukę i braku pomocy socjalnej ze strony uczelni<sup>7</sup>. Dopiero rok 1950 znacząco zmienił tę sytuację. Powstały wówczas dwie organizacje, które w znaczący sposób wpłynęły na rozwój turystyki studenckiej, a w dalszej perspektywie na powstanie pierwszych baz namiotowych w polskich górach. W 1950 roku powołano do życia Zrzeszenie Studentów Polskich, którego jednym z celów statutowych było stworzenie odpowiednich struktur organizacyjnych, tak by zapewnić wypoczynek studentom. W tym samym roku, w grudniu, w wyniku połączenia Polskiego Towarzystwa Tatrzańskiego i Polskiego Towarzystwa Krajoznawczego powstało Polskie Towarzystwo Turystyczno-Krajoznawcze (PTTK). To właśnie środowisko akademickie PTTK dało początek studenckim bazom namiotowym. Pierwsze bazy powstały pod koniec lat 50. w Tatrach – na hali Ornak, Hali Gąsienicowej, nad Morskim Okiem, potem w Roztoce, na Toporowej Cyrhli i polanie Hucisko w Dolinie Chochołowskiej<sup>8</sup>.

Ogromna popularność aktywnej formy wypoczynku wśród młodzieży spowodowała powstanie turystyki masowej, co stworzyło potrzebę wyszkolenia studenckich kadr przewodnickich. Jako pierwsze, w 1955 roku, powstało Studenckie Koło Przewodników Górskich w Krakowie. Dwa lata później, w 1957 roku, powstały dwa następne – Koła Przewodników przy AKT we Wrocławiu (od 1972 roku Studenckie Koło Przewodników Sudeckich) i Koła Przewodników Studenckich Obozów Wędrownych w Warszawie (od 1963 roku Studenckie Koło Przewodników Beskidzkich) oraz Studenckie Koło Przewodników Beskidzkich w Katowicach

---

<sup>7</sup> P. Sypczuk, *Pustoszejące szlaki...*, *op.cit.*, s. 7.

<sup>8</sup> N. Figiel, *Takie dziwne miejsca...*, *op.cit.*, s. 26.

w 1963 roku. Obecnie istnieje 13 studenckich kół przewodnickich<sup>9</sup>. Powstanie tego typu kół było niezwykle istotnym wydarzeniem z punktu widzenia ilości i przestrzennego zróżnicowania baz namiotowych. Wzrost liczby organizacji spowodował, że turystyka studencka stała się zjawiskiem masowym. Odtąd w imprezach – rajdach, czy obozach wędrownych – brało udział nie kilkadziesiąt, ale kilkaset osób. Fakt ten pociągnął za sobą konieczność stworzenia własnej bazy noclegowej. W 1965 roku z inicjatywy studentów łódzkich powstała baza w Jaworkach w Pieninach (nie mająca nic wspólnego z dzisiejszą bazą pod Wysoką), a studenci z Krakowa utworzyli bazę namiotową na Lubaniu w 1967 roku. W 1968 roku została utworzona baza na Gorcu, niedługo potem w Rożnowie i Rytrze. Jedyne bazy na Gorcu i Lubaniu działają prawie cały czas do dnia dzisiejszego, z krótką przerwą w okresie stanu wojennego. W niedługim czasie liczba baz namiotowych znacznie się powiększyła – szczególnie z końcem lat 80. W okresie największego rozkwitu istniało ich na terenie Polski kilkadziesiąt. W samych tylko Bieszczadach przez wiele lat działało co roku 12-14 baz, dysponujących ponad 400 miejscami noclegowymi<sup>10</sup>. Ich gestorami były różne uczelniane oddziały, koła i kluby PTTK, ze szczególnym udziałem studenckich kół przewodnickich. Powstało wówczas 4/5 z istniejących do dziś obiektów. Lata 80. to czas, kiedy w tej części gór powstają całoroczne obiekty noclegowe – schroniska turystyczne, campingi. W całych Karpatach w latach 1975–1985 powstało 11 schronisk, tzw. bacówek, według projektu Edwarda Moskały<sup>11</sup>. Uzupełniły one bazę noclegową Karpat, wypełniając lukę, szczególnie w Bieszczadach i Beskidzie Niskim. Rok 1990 przyniósł transformację ustroju, która z jednej strony przyczyniła się do powstania wielu prywatnych obiektów noclegowych, a z drugiej strony spowodowała ostateczny upadek masowej turystyki studenckiej i zanik wielu baz namiotowych, prowadzonych przez koła przewodnickie. Bazy, które powstały w latach 60. i 70. w większości w latach 90. uległy likwidacji. Proces zaniku baz namiotowych dotknął przede wszystkim obszary wschodniej części Karpat, ale też tam było ich najwięcej.

---

<sup>9</sup> Studenckie Koło Przewodników Górskich w Krakowie (1955), Studenckie Koło Przewodników Sudeckich (1957), Studenckie Koło Przewodników Beskidzkich w Warszawie (1957), SKPB w Katowicach (1963), Studenckie Koło Przewodników Świętokrzyskich w Warszawie (1969), SKPB w Rzeszowie (1970), SKPB w Lublinie (1971), SKPB w Gdańsku (1971), Studencki Klub Górski w Warszawie (1976), SKPB w Łodzi (1981), Akademickie Koło Przewodników Tatrzańskich w Krakowie (1987), Akademickie Koło Przewodników Górskich w Bielsku-Białej (1993), Studenckie Koło Przewodników Turystycznych przy OM PTTK w Warszawie (2008).

<sup>10</sup> A. Wielocha, *Sto lat..., op.cit.*, s. 13.

<sup>11</sup> M. Skąła, K. Szpara, *Zagospodarowanie turystyczne Karpat Polskich. Studium porównawcze schronisk górskich PTTK*, w: *Polityka regionalna zagospodarowania turystycznego*, red. B. Meyer, A. Panasiuk, *Zeszyty Naukowe* nr 465, *Ekonomiczne Problemy Turystyki* nr 8, WNUS, Szczecin 2007, s. 315.

Ten typ obiektów noclegowych jest specyficzną formą bazy noclegowej, przede wszystkim z uwagi na krótki okres przyjmowania turystów (lipiec–sierpień, czasami do połowy września). Bazy są otwarte dla każdego turysty: „(...) to miejsce jest dla nas wszystkich. Chcemy by każdy się tutaj czuł jak u siebie w domu”<sup>12</sup>. Każda baza namiotowa zapewnia minimum wygód: nocleg w namiocie bazowym (najczęściej 10-osobowym) lub własnym, piec lub ognisko z wiatą, przybory kuchenne, miejsce do pobrania wody pitnej, miejsce do mycia (najczęściej płynący niedaleko strumień), a także toaletę. Bazy są do siebie podobne pod względem standardu i cen, każda jednak jest wyjątkowa z uwagi na położenie, a także wyposażenie, będące efektem twórczości bazowych i turystów. Część obiektów należy do Unii Baz, która jest umową między bazami, na mocy której na polach namiotowych udziela się zniżek osobom, które wcześniej noc spędziły w innej bazie namiotowej zrzeszonej w Unii Baz. Jest to forma reklamy i promocji studenckich baz namiotowych. W bazach panuje atmosfera turystyczna, a także obowiązuje swoista etykieta zachowania, często bardzo odmienna od obowiązującej w innych tego typu miejscach. Jak głosi regulamin bazy w Regetowie:

1. To miejsce jest dla nas wszystkich. Chcemy by każdy się tutaj czuł jak u siebie w domu.
2. Wędrowcze! Jeżeli pierwszy raz jesteś na bazie to pamiętaj, że zawsze czeka tu na Ciebie nocleg i gorąca herbata<sup>13</sup>.

Każda baza posiada regulamin wewnętrzny. Często jest on efektem twórczości i wymagań bazujących: „Turyści korzystający z bazy są uważani za jej współgospodarzy, są więc zobowiązani do (...) udzielania aktywnej pomocy w ściąganiu drewna na opał i na ognisko oraz do uzupełniania w kuchni wody ze źródła. (...) Interpretacja powyższego regulaminu należy do bazowego”<sup>14</sup>.

Z baz korzystają nie tylko studenci, ale wszyscy turyści, którym nie przeszkadzają oferowane w nich dość spartańskie warunki, a którzy szukają miejsc wyjątkowych. Obecnie zwiększyła się sieć schronisk górskich, wzrosły także wymagania turystów, ale studenckie bazy namiotowe – mimo że jest ich coraz mniej w polskich górach – istnieją nadal i mają dość liczne grono swoich zagorzałych zwolenników.

## 2. Zróznicowanie przestrzenne

Obecnie istnieje zaledwie 15 baz namiotowych, co stanowi zaledwie 30% wszystkich tego typu miejsc noclegowych powstałych od lat 50. XX wieku w Kar-

---

<sup>12</sup> Regulamin studenckiej bazy namiotowej SKPB Warszawa w Regetowie.

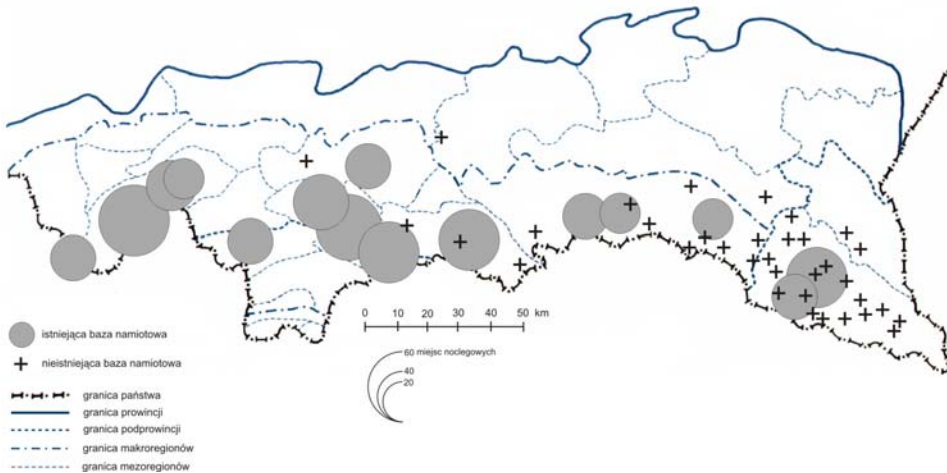
<sup>13</sup> Regulamin studenckiej bazy namiotowej SKPB Warszawa w Regetowie.

<sup>14</sup> Regulamin studenckiej bazy namiotowej SKPB Łódź Pod Wysoką.

patkach polskich. Analizując ich przestrzenne rozmieszczenie, w artykule wydzieliło 3 obszary koncentracji (rysunek 1):

1. Beskid Żywiecki i Kotlina Orawsko-Nowotarska,
2. Beskid Sądecki, Pieniny i Gorce,
3. Bieszczady i Beskid Niski.

W każdym obszarze koncentracji liczba obiektów jest równomiernie rozłożona, w przeciwieństwie do liczby miejsc noclegowych w namiotach bazowych. Pierwszy obszar koncentracji obejmuje zachodnią część Karpat i skupia 32% wszystkich miejsc noclegowych w karpaccich bazach. Najwięcej miejsc noclegowych skoncentrowanych jest w drugim obszarze koncentracji (40%). Tutaj też znajdują się bazy najwyżżej położone i powstałe najwcześniej: baza na Lubaniu i na Gorcu, a także największe (średnio 44 miejsc noclegowych w namiotach bazowych w każdej bazie). Najmniejsze bazy noclegowe pod względem liczby miejsc noclegowych występują natomiast w Bieszczadach i Beskidzie Niskim (średnio 30 miejsc noclegowych). W tym obszarze koncentracji znajduje się 1/3 wszystkich obiektów i 27% wszystkich miejsc noclegowych.



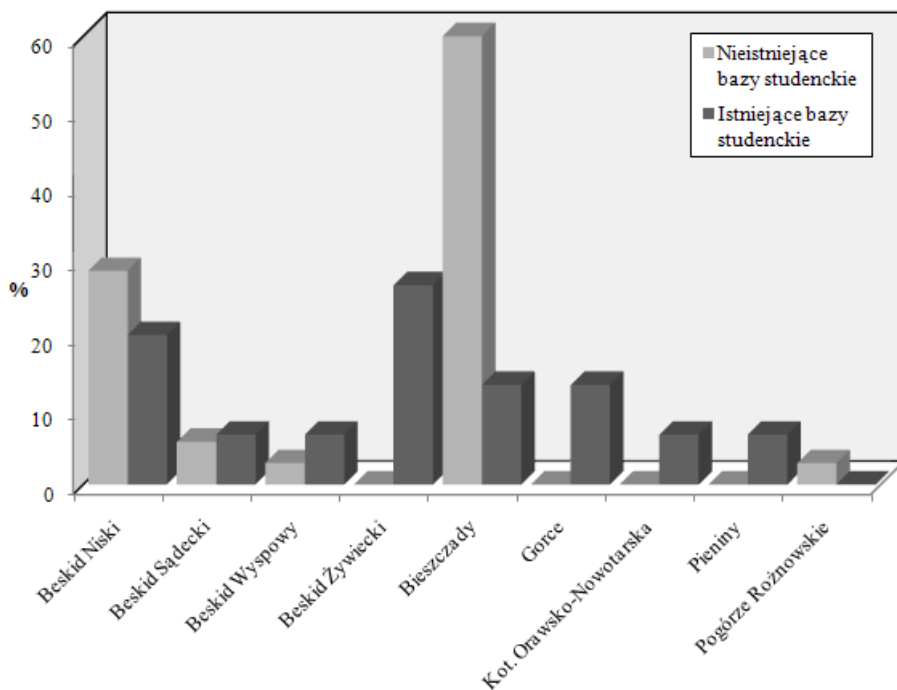
Rys. 1. Studenckie bazy namiotowe w Karpatach polskich w 2009 roku

Źródło: opracowanie własne; podział fizycznogeograficzny Karpat na podstawie J. Balon i in., *Regiony fizycznogeograficzne, w: Karpaty Polskie. Przyroda, człowiek i jego działalność*, red. J. Warszńska, Uniwersytet Jagielloński, Kraków 1995, s. 117.

Najwięcej nieistniejących dziś baz powstało we wschodniej części Karpat. Od końca lat 50. powstało tu aż 90% wszystkich dziś już nieistniejących studenckich pól namiotowych (rysunek 2), z których 2/3 koncentrowało się w Bieszczadach. Było to związane z wyludnieniem tej części gór po II wojnie światowej. Jednocze-

śnie są one jedynym fragmentem Karpat Wschodnich na terenie Polski. Bieszczady stały się jakby substytutem utraconej Huculszczyzny, najbardziej, oprócz Tatr, obrosłymi legendą górami Polski.

Począwszy od połowy XX wieku południowo-wschodni kraniec Polski był coraz częściej odwiedzany przez polskich turystów. W tym czasie powszechnym zjawiskiem stał się masowy ruch turystyczny: wycieczki pracownicze, obozy i rajdy studenckie, liczące od kilkudziesięciu do kilkuset osób. Lata 60. i 70. to okres intensywnego zagospodarowania turystycznego, co jest widoczne w liczbie baz namiotowych powstałych tu w tamtym czasie. Prym w zakładaniu baz na tym obszarze wiodło środowisko warszawskie, a przede wszystkim Studenckie Koło Przewodników Beskidzkich w Warszawie. Dzięki działalności osób związanych z tym kołem powstało prawie 3/4 wszystkich baz w tym trzecim obszarze koncentracji.



Rys. 2. Studenckie bazy namiotowe w Karpatach polskich w 2009 roku według jednostek fizycznogeograficznych

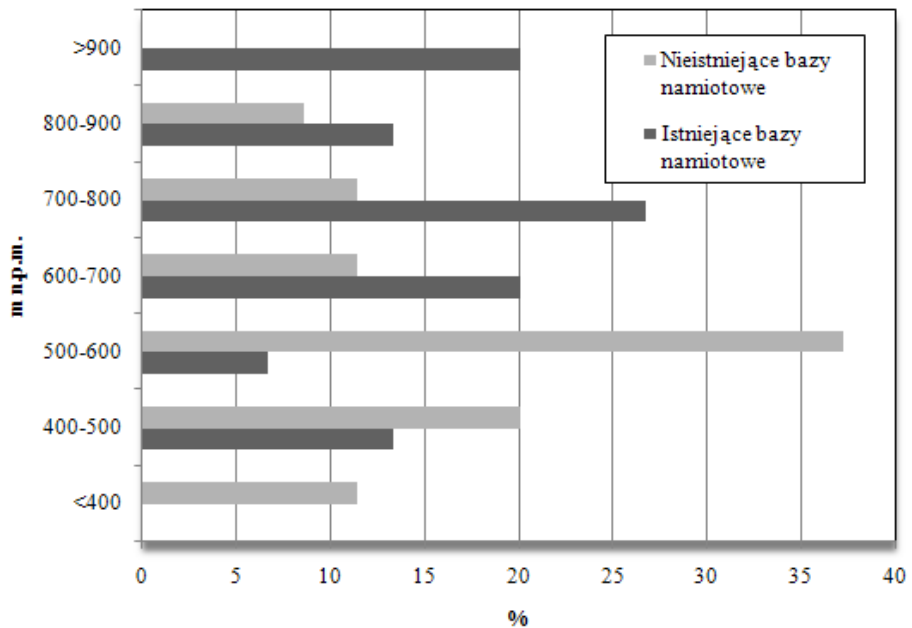
Źródło: opracowanie własne.

Lokalizacja baz namiotowych w polskich Karpatach rozkłada się podobnie jak podział na „obszary zainteresowań” poszczególnych studenckich kół przewodnic-



kich<sup>15</sup>. Studenckie Koła Przewodników Beskidzkich w Warszawie, Lublinie i Rzeszowie prowadzą obiekty w Bieszczadach i Beskidzie Niskim, SKPB w Katowicach i SKPG w Gliwicach – w Beskidzie Żywieckim, a SKPG w Krakowie i SKPB w Łodzi w środkowej części Karpat, czyli w Gorcach, Pieninach i Beskidzie Sądeckim. Oczywiście jest od tych reguł kilka wyjątków.

Różnica wysokości pomiędzy bazą namiotową najwyższej (na Lubaniu 1200 m n.p.m.) i najniższej położoną (Wisłoczek 450 m n.p.m.) wynosi 750 m. Badając zróżnicowanie studenckich baz namiotowych według pięter wysokościowych nad poziomem morza, można zauważyć, że prawie połowa (46,7% ogółu) wszystkich istniejących studenckich baz namiotowych znajduje się pomiędzy 600 a 800 m n.p.m. (rysunek 3).



Rys. 3. Rozkład studenckich baz namiotowych według pięter wysokościowych nad poziomem morza

Źródło: opracowanie własne.

<sup>15</sup> Podział na „obszary zainteresowań” studenckich kół przewodników beskidzkich dokonał się w latach sześćdziesiątych i siedemdziesiątych: Warszawa, Lublin, Rzeszów prowadzą kursy na obszar uprawnień Beskidów Wschodnich, Kraków, Łódź – wschodnią część Beskidów Zachodnich, a Katowice i Gliwice – zachodnią część Beskidów Zachodnich.

Poniżej poziomu 900 m n.p.m. znajduje się aż 80% wszystkich obiektów, natomiast powyżej niej położone są tylko 3 bazy, w których skupia się 29% wszystkich miejsc noclegowych – jedna w Beskidzie Żywieckim na Hali Górowej (1134 m n.p.m.) i dwie w Gorcach – na Lubaniu (1200 m n.p.m.) i na Gorcu (1154 m n.p.m.). Analiza rozmieszczenia nieistniejących baz namiotowych pozwala natomiast stwierdzić, że poziomą graniczną wzrostu bądź spadku liczby obiektów jest poziomica 600 m n.p.m. 68,5% nieistniejących obiektów położone było poniżej tej poziomicy. Żaden obiekt nie był też zlokalizowany na wysokości powyżej 900 m n.p.m.

## **Podsumowanie**

Cechy środowiska przyrodniczego i kulturowego sprzyjające rozwojowi turystyki stanowią bogaty potencjał regionu, którego wykorzystanie uzależnione jest w dużej mierze od wielkości i rodzaju zagospodarowania turystycznego. Studenckie bazy namiotowe są wyjątkowym elementem potencjału turystycznego i stanowią tradycyjną część zagospodarowania turystycznego polskich Karpat.

Na podstawie analizy zróżnicowania studenckiej bazy namiotowej można wysunąć następujące wnioski:

1. Obserwuje się wyraźną koncentrację baz namiotowych tylko w Beskidach, w kilku zaledwie regionach. Są to Beskid Żywiecki, Pieniny, Beskid Sądecki i Gorce oraz wschodnia część Karpat – Beskid Niski i Bieszczady.
2. Studenckie bazy namiotowe nie występują obecnie w ogóle na Pogórzu Karpackim oraz w Tatrach.
3. Jedna czwarta baz znajduje się w przedziale wysokości 700–800 m n.p.m.
4. O rozwoju regionów, w których dominujące znaczenie w zagospodarowaniu turystycznym odgrywały badane obiekty noclegowe, decydowały przede wszystkim warunki naturalne (wysokość nad poziomem morza, położenie), a także historia regionów.

Odmienne typy ruchu turystycznego w Karpatach polskich w przeszłości wymagały innego zagospodarowania niż obecnie. Góry, zwłaszcza tak atrakcyjne jak Karpaty, stanowiły i nadal stanowią silny magnes dla rozwoju różnych form ruchu turystycznego. Ważny wydaje się więc rozwój tych elementów bazy turystycznej, które są najbardziej przydatne dla dominujących w danym regionie form turystyki. Bazy namiotowe prowadzone przez koła studenckie były i są jedną z popularniejszych form noclegu dla turystów pieszych, szczególnie we wschodniej części Karpat. Służą one turystom już od lat 50. XX wieku, popularyzując kulturę studencką i dziedzictwo kulturowe regionów. Współcześnie można zaobserwować nasilające się tendencje indywidualizacji studenckiego ruchu turystycznego. Wyraża się to

spadkiem popularności tradycyjnych form turystyki, takich jak rajdy czy obozy wędrowne. W ciągu kilkudziesięciu ostatnich lat można zaobserwować tendencję odchodzenia od wielkich imprez turystycznych na rzecz bardziej kameralnych, a tym samym przyjaznych środowisku i gór.

Współcześnie dla umocnienia potencjału turystycznego niezwykle istotny jest planowy rozwój turystyki oraz promowanie takich jej form, które pozostają w zgodzie z wartościami przyrodniczymi i kulturowymi regionów. Studenckie bazy namiotowe, które na stałe wkomponowały się w krajobraz Karpat, nadają im niepowtarzalny charakter i są jednym z unikatowych elementów zagospodarowania turystycznego polskich gór.

## **TOURISM POTENTIAL OF THE POLISH CARPATHIAN MOUNTAINS ON THE EXAMPLE OF STUDENT TENT SITES ACTIVITY**

### **Summary**

The article presents the process of shaping tourism infrastructure of the Polish Carpathian Mountains after the Second World War on the example of student tent sites. In late 20<sup>th</sup> century, at the time when Student Guide Circles were developing in whole Poland, tent sites were supply points as well as starting and ending points for several-day-long hikes. Increasing tourist traffic, particularly of youth and student groups, caused such type of tourism infrastructure in Polish mountains to develop intensively. The first such facilities appeared in early 1960s in the Tatras and the Bieszczady Mountains. Particularly in the latter, almost entirely deserted and devoid of hostels, these were the only chance for a roof over the head for a hiking tourist. With time, they appeared in other mountains, as well as in lowland. At the peak of their development there were several tens of them in Poland. Alone in Bieszczady for many years 12-14 sites were open every year, offering over 400 accommodation places.

The Author indicates the differentiation of the site base in particular parts of the Carpathian Mountains, drawing attention to factors which either stimulated its development or caused it to decrease. The article presents the areas of student tent sites concentration and attempts to assess them. While assessing, two elements were taken into consideration: the number of accommodation places in the site tents and the height above sea level.

*Translated by Agnieszka Maria Gernand*