

# Adam E. Szczepanowski

---

## Walory turystyczne województwa podlaskiego potencjałem rozwojowym regionu

---

Ekonomiczne Problemy Usług nr 52, 415-425

---

2010

Artykuł został opracowany do udostępnienia w internecie przez Muzeum Historii Polski w ramach prac podejmowanych na rzecz zapewnienia otwartego, powszechnego i trwałego dostępu do polskiego dorobku naukowego i kulturalnego. Artykuł jest umieszczony w kolekcji cyfrowej [bazhum.muzhp.pl](http://bazhum.muzhp.pl), gromadzącej zawartość polskich czasopism humanistycznych i społecznych.

Tekst jest udostępniony do wykorzystania w ramach  
dozwolonego użytku.

*ADAM E. SZCZEPANOWSKI*

Wyższa Szkoła Finansów i Zarządzania w Białymstoku

## **WALORY TURYSTYCZNE WOJEWÓDZTWA PODLASKIEGO POTENCJAŁEM ROZWOJOWYM REGIONU**

### **Wprowadzenie**

Walory przyrodnicze, kulturowe i te, które specjalnie są przygotowywane dla turystów przez człowieka, już od początku istnienia zorganizowanych form poznawania świata poprzez podróże, miały decydujący wpływ na wybór podróży i satysfakcję turystów. Dlatego wspomniane dobra zwane walorami turystycznymi wymagają dogłębnego poznania od strony usługodawców turystycznych, ciągłej troski o ich wysoką jakość, aby były zawsze jak najbardziej atrakcyjne dla turystów. Walory turystyczne odgrywają olbrzymią rolę w kształtowaniu geografii ruchu turystycznego, umożliwiając identyfikację miejscowości i regionów, a także określając ich tożsamość i wizerunek.

W niniejszym opracowaniu dokonano przeglądu literatury dotyczącej pojęcia „walory turystyczne” oraz dokonano ich klasyfikacji. W drugiej części skupiono się na przedstawieniu potencjału turystycznego województwa podlaskiego, czyli na najważniejszych walorach turystycznych (przyrodniczych i antropogenicznych) regionu. Ważność tych walorów dla rozwoju turystyki w województwie podlaskim przedstawiono na podstawie badań własnych, przeprowadzonych w latach 2008–2009.

## 1. Pojęcie waloru turystycznego

Słowo walor (łac. *valor*) w *Słowniku wyrazów obcych* definiuje się jako wartość, znaczenie, zaletę<sup>1</sup>, a w *Słowniku języka polskiego* jako pozytywną cechę, zaletę<sup>2</sup>. W literaturze przedmiotu istnieje wiele prób określenia istoty waloru turystycznego. S. Wodejko podaje, że walory turystyczne są podstawowym dobrem turystycznym, najistotniejszym celem podróży turystycznej i stanowią najważniejszy czynnik decydujący o lokalizacji pozostałych elementów podaży turystycznej<sup>3</sup>. Z kolei W. Kurek za **walor turystyczny** uważa zespół elementów środowiska naturalnego oraz elementów pozaprzyrodniczych (społecznych), które wspólnie lub każdy z osobna są przedmiotem zainteresowania turystów<sup>4</sup>. Niektórzy autorzy rozszerzają pojęcie walory turystyczne na zasoby turystyczne, czyli dobra, które nie są jeszcze poznane (zweryfikowane) przez turystów. Można je wówczas określić jako walory potencjalne. W kontekście takiego podejścia nawet najlepsze zasoby przyrodnicze, takie jak czyste powietrze, wody, bogactwo fauny i flory, mogą pozostać tylko cennym, a nawet bardzo cennym zasobem, ale niezauważonym przez turystę. Również zasoby antropogeniczne, czyli dobra materialne (infrastruktura turystyczna) oraz dobra kultury, z którymi nigdy nie zetknął się turysta, pozostają tylko potencjalnymi walorami dla turystów i mogą nigdy nie stanowić walorów użytkowych (poza funkcją oczyszczającą powietrze, czyli dostarczającą większej ilości tlenu).

W stosunku do walorów przyrodniczych używa się często zamiennie terminu walory naturalne, a czasami dobra naturalne. Poprzez walory naturalne należy rozumieć dobra dane nam przez Stwórcę, które powstały niezależnie od woli i działania człowieka. Są to: klimat, ukształtowanie terenu oraz bogactwo fauny i flory. Stanowią one jeden z najważniejszych czynników decydujących o podróżach turystycznych. Związek z czystą, nieskażoną przyrodą, światem roślinnym i zwierzęcym, cennymi minerałami i urokami natury są magnesem przyciągającym turystów, którzy gotowi są pokonać setki, a nawet tysiące kilometrów, aby odpocząć, podłedczyć się i zasmakować niezwykłego kontaktu z naturą, szczególnie tą, która jest unikalna w skali światowej.

Walory naturalne to najczęściej obszary i obiekty, które objęte są różnymi formami ochrony. Wśród nich wyróżniamy: parki narodowe, parki krajobrazowe, rezerваты przyrody, obszary krajobrazu chronionego, a także pomniki przyrody. W tej grupie znajdują się też obiekty przyrodnicze nie objęte ochroną konserwatorską, np. unikatowe obszary leśne o bogatej faunie i florze, odkrywki geologiczne,

---

<sup>1</sup> *Słownik wyrazów obcych*, red. J. Tokarski, PWN, Warszawa 1980, s. 798.

<sup>2</sup> *Słownik języka polskiego*, www.sjp.pl, 24.09.2008.

<sup>3</sup> S. Wodejko, *Ekonomiczne zagadnienia turystyki*, Prywatna Wyższa Szkoła Handlowa, Warszawa 1997, s. 25.

<sup>4</sup> *Turystyka*, red. W. Kurek, Wyd. Naukowe PWN, Warszawa 2007, s. 24.

zespoły parkowe itd. Interesujące dla turysty są również ośrodki dydaktyczne parków narodowych, edukacyjne ścieżki przyrodnicze itp.

Walory naturalne wykorzystywane w turystyce opierają się na zasobach naturalnych, które w myśl ustawy o zachowaniu narodowego charakteru strategicznych zasobów naturalnych kraju stanowią własność Skarbu Państwa<sup>5</sup>. Do strategicznych zasobów naturalnych kraju zalicza się:

- wody podziemne oraz wody powierzchniowe w ciekach naturalnych i w źródłach, w kanałach, w jeziorach i zbiornikach wodnych o ciągłym dopływie,
- wody polskich obszarów morskich wraz z pasmem nadbrzeżnym i ich naturalnymi zasobami żywymi i mineralnymi, a także zasobami naturalnymi dna i wnętrza ziemi znajdującego się w granicach tych obszarów,
- lasy państwowe,
- złoża kopalin niestanowiące części składowych nieruchomości gruntowej,
- zasoby przyrodnicze parków narodowych.

Jednak same zasoby naturalne nie wystarczą, aby turysta zechciał skorzystać z pobytu turystycznego na danym obszarze, szczególnie przez dłuższy czas. Niezbędne są walory antropogeniczne, a więc te, które są wytworzone przez człowieka i dla człowieka, czyli dla turysty. Szczególne znaczenie dla turystów wśród walorów antropogenicznych mają walory kulturowe. Są to walory, które powstały w wyniku działalności człowieka i świadczą o kulturze dawniejszych oraz obecnych pokoleń<sup>6</sup>. Dobra kulturowe są bardzo ważną spuścizną historyczną regionów, narodów, która pozostała po naszych przodkach i stanowi dziedzictwo narodowe, które chętnie poznają rodzimi i zagraniczni turyści. Wśród walorów kulturowych można wyróżnić: zabytki historyczne i kulturalne, muzea, architekturę, pojedyncze dzieła sztuki, ekspozycje, wystawy, imprezy kulturalne itp.

Podsumowując powyższe rozważania, można powiedzieć, że walory turystyczne to zalety (atuty) środowiska przyrodniczego i antropogenicznego, docenione (zweryfikowane) przez turystów jako wartości wypoczynkowe, prozdrowotne i poznawcze.

## 2. Rodzaje walorów turystycznych

Biorąc pod uwagę motywy turysty, wyróżnia się następujące rodzaje walorów: wypoczynkowe (ściśle zależne od warunków środowiska naturalnego), krajoznawcze (osobliwości przyrodnicze oraz elementy kultury materialnej i duchowej) oraz

---

<sup>5</sup> Ustawa z dnia 6 lipca 2001 r. o zachowaniu narodowego charakteru strategicznych zasobów naturalnych kraju, Dz.U. 2001, nr 97, poz. 1051, Dz.U. 2003, nr 113, poz. 1068, art. 1–3.

<sup>6</sup> T. Jędrzyśiak, *Turystyka kulturowa*, PWE, Warszawa 2008, s. 18.

specjalistyczne (umożliwiające uprawianie różnych form turystyki kwalifikowanej)<sup>7</sup>.

Klasyfikację uwzględniającą pochodzenie walorów turystycznych przedstawił W. Kurek, dzieląc walory turystyczne na dwie grupy, tj. walory przyrodnicze i walory antropogeniczne (pozaprzyrodnicze). Wśród walorów przyrodniczych wyróżnił walory ukształtowane bez ingerencji człowieka: osobliwości fauny i flory, skałki i grupy skał, wąwozy, doliny, przełomy rzeczne, jaskinie i grotty, głazy zrzucone i głazowiska, inne obiekty geologiczne. W grupie walorów przyrodniczych stanowiących obiekty utworzone przez człowieka znajdują się: parki zabytkowe, muzea i zbiory przyrodnicze, ogrody botaniczne, ogrody zoologiczne. Do grupy tej należy również zaliczyć obiekty przyrodnicze obszarowe, które przy udziale człowieka chronią najlepsze walory naturalne ukształtowane bez ingerencji człowieka. Wśród nich znajdują się: parki narodowe i krajobrazowe, rezerваты przyrody, obszary chronionego krajobrazu, a także punkty widokowe eksponujące najlepsze walory krajobrazowe<sup>8</sup>. Ze względu na miejsce położenia, walory turystyczne można również podzielić na: punktowe (obiekt kulturowy, przyrodniczy), obszarowe (park narodowy lub krajobrazowy) oraz liniowe (szlaki turystyczne).

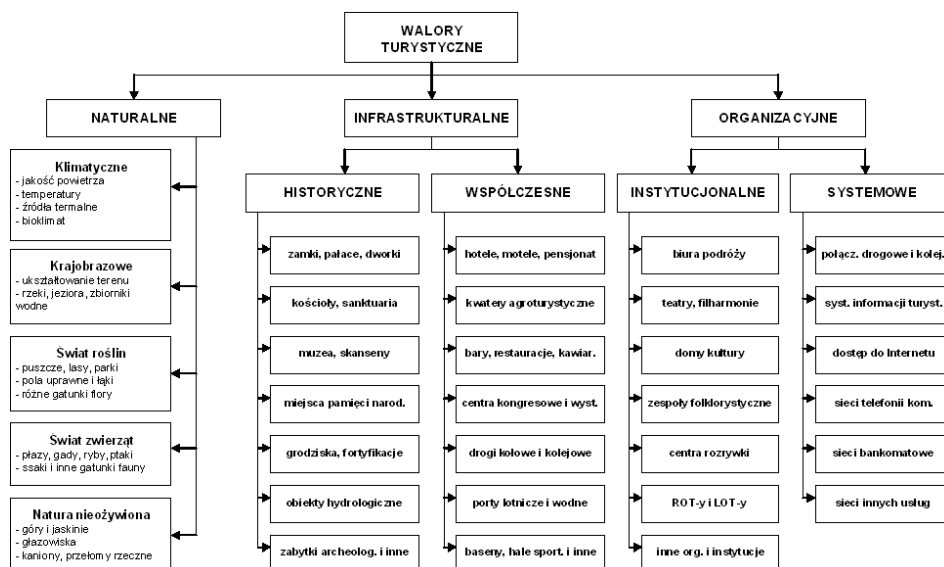
Usystematyzowaną klasyfikację walorów turystycznych przedstawiono na rysunku 1. Pierwszą grupę stanowią walory naturalne (przyrodnicze), na które składają się: walory związane z klimatem, krajobrazem, fauną i florą oraz elementy natury nieożywionej. Elementami walorów klimatycznych są: jakość i temperatura powietrza, źródła termalne oraz specyficzny bioklimat (mikroklimat) występujący na danym obszarze. Walory krajobrazowe związane z ukształtowaniem terenu, pięknem jezior, rzek, strumieni, są chronione i udostępniane turystom na odpowiednich szlakach i punktach widokowych w parkach krajobrazowych. Bogaty, a czasami unikatowy świat roślinny (lasy, puszcze, parki, pola, łąki) oraz zwierzęcy (płazy, gady, ryby, ssaki i inne gatunki fauny) jest chroniony, udostępniany i eksponowany w parkach narodowych i krajobrazowych. Interesującymi dla wielu turystów są walory świata nieożywionego, do którego zaliczamy góry, pagórki, jaskinie, głazowiska, kaniony, przełomy rzeczne.

Podział walorów infrastrukturalnych na historyczne i współczesne nie jest ostry, gdyż jednocześnie tworzone obiekty bazy noclegowej mogą być sytuowane w obiektach historycznych, takich jak zamki, pałace, dworki, a te z kolei mogą być całkowicie rekonstruowane jako repliki obiektów historycznych. Autor zwraca szczególną uwagę na walory organizacyjne, które można podzielić na walory instytucjonalne i systemowe. Walory instytucjonalne są związane ze sprawnym funkcjonowaniem instytucji przygotowujących i sprzedających walory turystyczne natural-

<sup>7</sup> T. Lijewski, B. Mikułowski, I. Wyrzykowski, *Geografia turystyki Polski*, PWN, Warszawa 2008, s. 16, oraz J. Warszńska, A. Jackowski, *Podstawy geografii turystyki*, PWN, Warszawa 1978, s. 127–192.

<sup>8</sup> *Turystyka...*, *op.cit.*, s. 25.

ne oraz infrastrukturalne dla turystów. Bez sprawnej organizacji, a także skutecznego zarządzania instytucjami kultury, parkami narodowymi i krajobrazowymi, biurami podróży, regionalnymi i lokalnymi organizacjami turystycznymi, niemożliwe byłoby ukazanie wielu walorów naturalnych, kulturowych i infrastrukturalnych. Wówczas pozostałyby one tylko potencjalnymi walorami turystycznymi, nieprzynoszącymi korzyści turystom oraz całemu społeczeństwu.



Rys. 1. Klasyfikacja walorów turystycznych

Źródło: opracowanie własne

Walory systemowe, do których zaliczyć można system połączeń drogowych i kolejowych, system lub systemy informacji turystycznej, Internet oraz sieci telefonii komórkowej, bankomatowe i innych usług są głównie osiągnięciami XX i XXI wieku, a ich istnienie w dobie globalizacji jest wręcz nieodzowne w podaży i popycie walorów turystycznych, które są podstawowymi składnikami rzeczywistego produktu turystycznego<sup>9</sup>. Walory infrastrukturalne i organizacyjne można też nazwać walorami antropogenicznymi. Walory instytucjonalne i systemowe, które wyróżniono w grupie organizacyjnych, można jeszcze uzupełnić o walory niematerialne, a związane z uprzejmością i gościnnością społeczności lokalnych oraz wszystkich usługodawców w poszczególnych obiektach i całym regionie recepcji turystycznej.

<sup>9</sup> Por. J. Altkorn, *Marketing w turystyce*, Wyd. Naukowe PWN, Warszawa 2000, s. 102.

Przedstawiona klasyfikacja walorów turystycznych jest propozycją, która może być przyczynkiem do dyskusji oraz dalszego udoskonalania systematyki jednego z najważniejszych elementów, które stanowią podstawę rozwoju turystyki.

### 3. Najważniejsze walory turystyczne w województwie podlaskim

Olbrzymi potencjał rozwojowy województwa podlaskiego tkwi w walorach turystycznych, a przede wszystkim w walorach przyrodniczych (naturalnych) regionu. Walory te są eksponowane i udostępniane turystom przede wszystkim w czterech parkach narodowych i trzech krajobrazowych, wśród których należy wymienić:

- Białowiecki Park Narodowy – pierwszy park narodowy w Polsce, utworzony w 1932 roku, który został uznany przez UNESCO za Światowy Rezerwat Biosfery i umieszczony na Liście Dziedzictwa Światowego;
- Biebrzański Park Narodowy – to największy park narodowy w Polsce, rozciągający się na powierzchni ponad 59 000 ha, z największym i najlepiej zachowanym w Europie kompleksem bagien i torfowisk;
- Narwiański Park Narodowy – to najdłuższy park w Polsce, który rozciąga się wzdłuż rzeki Narew zwanej „Polską Amazonką”, składający się z szeregu rozszerzonych basenów przypominających przełomy rzeczne;
- Wigierski Park Narodowy – to niezwykle urokliwa część Pojezierza Wschodniosuwalskiego oraz północnej Równiny Augustowskiej. Park ten powstał podczas ostatniego zlodowacenia bałtyckiego stadia pomorskiego, który charakteryzuje się zróżnicowaną rzeźbą terenu, licznymi jeziorami i lasami;
- Suwalski Park Krajobrazowy – jest najstarszym spośród polskich parków krajobrazowych (powstał w 1976 roku) i stanowi wręcz baśniową krainę wzgórz i jezior, wymodelowaną przez lody ostatniego zlodowacenia, zwanego bałtyckim lub zlodowaczeniem Wisły; osobliwością parku jest najgłębsze polskie jezioro Hańcza;
- Park Krajobrazowy Puszczy Knyszyńskiej – jest największym obszarem chronionym województwa podlaskiego i jednym z największych w Polsce ze wspaniałym ekotypem sosny supraskiej, urozmaiconą rzeźbą terenu, licznymi źródłkami, morenowymi pagórkami i zagłębieniami wytopiskowymi;
- Łomżyński Park Krajobrazowy Doliny Narwi – wyróżnia się występowaniem wielu rzadkich i zagrożonych wyginięciem gatunków roślin i zwierząt oraz unikalnymi wartościami krajobrazowymi, szczególnie strefą krawędziową z malowniczymi wzniesieniami sięgającymi 40-50 m nad poziom rzeki niedaleko Łomży.

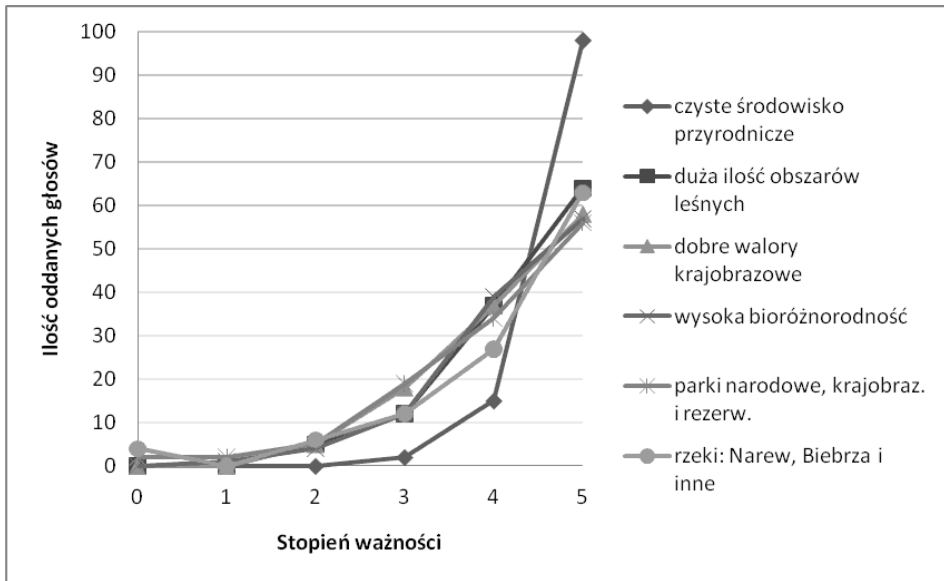
W celu ukazania najważniejszych potencjalnych walorów przyrodniczych i antropogenicznych istniejących na terenie województwa podlaskiego, w latach 2008–2009 przeprowadzono szerokie badania. Badania te zostały przeprowadzone wśród mieszkańców regionu Podlasia, Suwalszczyzny i Kurpi Północnych. Ludzie ci posiadają największą wiedzę i doświadczenie w zakresie rozwoju turystyki w województwie podlaskim. Ankiety skierowano do 34 największych hoteli, mote-  
li, zajazdów, oddziałów PTTK, biur podróży, Podlaskiej Regionalnej Organizacji Turystycznej oraz lokalnych organizacji turystycznych na obszarze województwa podlaskiego. Drugą grupę stanowiły gospodarstwa prowadzące działalność w zakresie turystyki na terenach wiejskich (w tym gospodarstwa agroturystyczne). Uzyskano 84 odpowiedzi ankietowych spośród gospodarstw wiejskich rozmieszczonych we wszystkich gminach województwa podlaskiego.

Wielość czynników składających się na walory turystyczne (rysunek 1) sprawiła, że konieczne stało się dokonanie w niniejszym artykule pewnego wyboru. Skupiono się zatem na najważniejszych walorach przyrodniczych oraz antropogenicznych, które wybrano po konsultacjach z ekspertami w zakresie turystyki oraz najbardziej doświadczonymi osobami z branży turystycznej. W grupie walorów przyrodniczych znalazły się następujące czynniki:

- czyste środowisko przyrodnicze (powietrze, wody, gleby),
- duża ilość obszarów leśnych (ok. 30% powierzchni województwa),
- wysoka bioróżnorodność (bogactwo fauny i flory),
- dobre walory krajobrazowe (różnorodność i piękno ukształtowania terenu),
- istnienie czterech parków narodowych, trzech krajobrazowych i ok. 90 rezerwatów przyrody,
- istnienie rzek (np. Narew, Biebrza, Czarna Hańcza, Rospuda) i Pojezierza Augustowskiego.

Zapytano respondentów, w jakim stopniu wybrane walory przyrodnicze i antropogeniczne wpływają lub mogą wpływać na rozwój turystyki w województwie podlaskim. Przyjęto skalę 0-5, gdzie 0 oznacza, że dany walor nie wpływa na rozwój turystyki, a 5 oznacza, że dany walor wpływa w stopniu najwyższym. Zestawienie wyników dotyczące stopnia ważności walorów przyrodniczych w rozwoju turystyki w województwie podlaskim przedstawiono na rysunku 2.





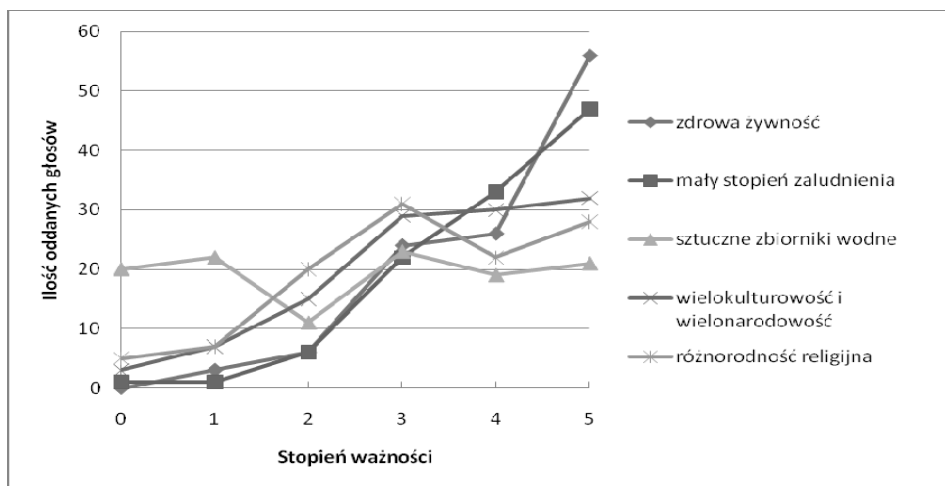
Rys. 2. Najważniejsze walory przyrodnicze województwa podlaskiego

Źródło: opracowanie własne.

Wartość rozumiany jako czyste środowisko przyrodnicze otrzymał najwyższą ocenę – śr. 4,83. Aż 98 respondentów oceniło ten walor najwyższym stopniem 5. Na kolejnych pozycjach znalazły się następujące walory: duża ilość obszarów leśnych – śr. 4,34, dobre walory krajobrazowe – śr. 4,25, wysoka bioróżnorodność – 4,12. Badania wykazały, że parki narodowe i krajobrazowe, które w obiegowych opiniach były najwyżej oceniane, znalazły się dopiero na piątej pozycji, choć również z dość wysoką oceną – śr. 4,11.

W grupie walorów antropogenicznych, które wpływają lub mogą wpływać na rozwój turystyki w województwie podlaskim (rysunek 3), badano następujące czynniki:

- istnienie zdrowej żywności (proekologicznej),
- mały stopień zaludnienia wiążący się z ciszą, intymnością,
- istnienie sztucznych zbiorników wodnych (Zalew Siemianówka, Dojlidy, Korycin i inne),
- wielokulturowość i wielonarodowość (Polacy, Litwini, Romowie, Tatarzy, i inni),
- różnorodność religijna (katolicy, prawosławni, ewangelicy, baptyści, muzułmanie i inni).



Rys. 3. Najważniejsze walory antropogeniczne województwa podlaskiego

Źródło: opracowanie własne.

Uzyskane oceny walorów antropogenicznych były na niższym poziomie (nie przekroczyły średniej 4,0) i charakteryzowały się większym zróżnicowaniem. Najwyżej oceniono następujące walory: zdrowa żywność – śr. 3,99 oraz mały stopień zaludnienia – śr. 3,78, a także wielokulturowość i wielonarodowość – śr. 3,42. Najniżej oceniono różnorodność religijną – śr. 3,12. Charakterystyczne jest wskazanie na małe i bardzo małe znaczenie sztucznych zbiorników wodnych dla rozwoju turystyki. Wynika to najprawdopodobniej z faktu dużego zanieczyszczenia największego Zalewu Siemianówka (częste występowanie sinic w okresie letnim) oraz dość odległego położenia zalewu od Białegostoku (ok. 60 km).

Respondenci mieli też możliwość podania innych walorów turystycznych, które ich zdaniem wpływają lub mogą wpływać na rozwój turystyki w województwie podlaskim. Wskazano głównie na następujące czynniki: niewielkie przekształcenie środowiska naturalnego (dzikość przyrody), istnienie jezior zasobnych w ryby, możliwość polowań.

Wśród atrakcji przyrodniczych, które wzbogacone walorami antropogenicznymi stanowią jeszcze bardziej atrakcyjne walory turystyczne, respondenci najwyżej ocenili Puszcę Białowieską z Muzeum Przyrodniczo-Leśnym – śr. ocena 4,09. Na drugim miejscu ze śr. oceną 3,88 znalazły się Bagna Biebrzańskie z Muzeum Twierdza Osowiec oraz spływy kajakowe Czarną Hańczą, Rospudą, Narwią, Biebrzą i innymi rzekami. Na kolejnym miejscu uplasowały się spływy kajakowe Kanałem Augustowskim – śr. 3,70.

Jeśli chodzi o walory antropogeniczne, to wskazano na dużą wartość wiejskiej architektury drewnianej. Spośród obiektów architektonicznych najwięcej respondentów podkreśliło znaczenie:

- Pałacu Branickich w Białymstoku – śr. 4,00,
- Muzeum Ikon w Supraślu – śr. 3,26,
- Synagogę żydowską w Tykocinie – śr. 3,00,
- Letnią Rezydencję Branickich w Choroszczy – śr. 2,97,
- Meczet w Kruszynianach – śr. 2,38,
- Kościół Św. Rocha w Białymstoku – śr. 2,26.

Wysoko oceniono kuchnię regionalną – śr. 3,81. Najwyższe znaczenie wśród potraw regionalnych uzyskała kiszka i babka ziemniaczana, sękacz oraz kartacze. Podkreślono też duże znaczenie otwartości, serdeczności i gościnności mieszkańców w rozwoju turystyki na terenie województwa podlaskiego.

## Podsumowanie

Walory turystyczne stanowią, lub mogą stanowić, cel ruchu turystycznego i w decydujący sposób przyczyniają się do ukierunkowania wyjazdów. Należy przy tym zaznaczyć, że współczesny turysta nie oczekuje tylko jednego elementu waloru turystycznego, tj. tylko czystego środowiska naturalnego, elementów kultury i dziedzictwa narodowego, dobrej infrastruktury, ale wielu takich elementów. Stąd ważne jest tworzenie zespołu elementów środowiska naturalnego oraz elementów poza-przyrodniczych, które wspólnie składają się na produkty turystyczne. W oparciu o walory naturalne, charakteryzujące się szczególnie wybitnymi cechami oraz w oparciu o walory infrastrukturalne (antropogeniczne), takie jak zabytki architektury, kultury ludowej, turyści pragną odpoczywać, czasami leczyć się oraz poznać nowe interesujące obiekty, obszary przyrodnicze i kulturowe, odkrywać nowe zakątki regionów.

Województwo podlaskie posiada szczególne, znakomite i często unikalne walory przyrodnicze i antropogeniczne, które zostały zbadane, usystematyzowane i częściowo opisane w niniejszym opracowaniu. Walory naturalne, takie jak: klimat (bioklimat), czyste powietrze i wody, oraz bogaty świat roślinny i zwierzęcy umożliwiają dobry wypoczynek, pozwalają na regenerację sił, a także leczą różnego typu schorzenia. Można zatem przyjąć, że walory turystyczne (w tym walory turystyczne województwa podlaskiego) stanowią najważniejszy potencjał w rozwoju turystyki.

Walory turystyczne stanowią podstawę w rozwoju turystyki i składają się w zasadzie na wszystkie elementy produktu turystycznego, który jest obecnie na rynku turystycznym głównym elementem podaży i popytu. Rola walorów turystycznych zarówno dla turystów, jak też usługodawców i organizatorów turystyki jest decydująca i często najważniejsza w podejmowaniu decyzji o tworzeniu, kreowaniu produktów turystycznych oraz ich zakupie. W tym kontekście znajomość walorów turystycznych danego regionu stanowi podstawę w przygotowaniu dobrej oferty turystycznej. Dlatego potrzebne są dalsze badania w zakresie identyfikacji

---

walorów turystycznych, zarówno wśród szeroko pojętych organizatorów turystyki, jak też od strony samych turystów, ponieważ to oni mogą najbardziej obiektywnie ocenić stopień atrakcyjności tych walorów.

## **THE TOURISTIC AMENITIES OF PODLASKIE VOIVODESHIP AS THE DEVELOPMENTAL POTENTIAL OF THE REGION**

### **Summary**

The touristic amenities play a decisive role in the formation of the geography of the touristic movement, they make possible the identification of localities and regions, they define their identity and picture. In first part of the article the author performed the literature review in the range of defining the notion of touristic amenities and he presented the author's classification of these values. In second part of the study, on the basis of own investigations, the most important natural and anthropogenical values of Podlaskie Voivodeship were presented which constitute the basic potential in the development of tourism in the region.

*Translated by Agnieszka Orciuch*