

Paweł Eider, Michał Tarnowski

Znajomość regionalnych walorów krajoznawczych przez studentów Instytutu Kultury Fizycznej Uniwersytetu Szczecińskiego

Ekonomiczne Problemy Usług nr 78, 77-95

2011

Artykuł został opracowany do udostępnienia w internecie przez Muzeum Historii Polski w ramach prac podejmowanych na rzecz zapewnienia otwartego, powszechnego i trwałego dostępu do polskiego dorobku naukowego i kulturalnego. Artykuł jest umieszczony w kolekcji cyfrowej bazhum.muzhp.pl, gromadzącej zawartość polskich czasopism humanistycznych i społecznych.

Tekst jest udostępniony do wykorzystania w ramach dozwolonego użytku.

Paweł Eider, Michał Tarnowski

Uniwersytet Szczeciński

**ZNAJOMOŚĆ REGIONALNYCH WALORÓW KRAJOZNAWCZYCH
PRZEZ STUDENTÓW INSTYTUTU KULTURY FIZYCZNEJ
UNIwersYTETU SZCZECIŃSKIEGO**

Wstęp

Na Pomorzu Zachodnim, podobnie jak na wszystkich (lub olbrzymiej większości) tzw. Ziemiach Odzyskanych bardzo wyraźnie występuje problem niewielkiej identyfikacji i poczucia związku jego mieszkańców z miejscem urodzenia. Ich tożsamość regionalna jest bardzo słabo ukształtowana [Głębiński, 2008, s. 13]. Główna przyczyna takiego stanu rzeczy wydaje się oczywista. Migracje, w których wyniku przybyli na te ziemie przesiedleńcy którzy musieli zostawić swoje dotychczasowe małe ojczyzny, z ich historią, kulturą regionalną, cmentarzami, gdzie pochowano ich przodków, były czymś niespotykanym we współczesnej historii Europy. Historia miejsc/miast to historia murów (określenie umowne, rozumiane przez autorów przede wszystkim jako wytwory kultury materialnej, ale można je rozszerzyć także na kulturę niematerialną) i mieszkających w nich ludzi. Nowi mieszkańcy dzisiejszego Pomorza Zachodniego – pochodzący przecież nie z jednego, ale z wielu regionów, nietworzący więc grupy jednorodnej kulturowo czy etnicznie, mający różne zwyczaje i tradycje – przybyli na ziemie, których dotychczasowi mieszkańcy byli im obcy kulturowo i narodowościowo (nawet przy najlepszych chęciach dziedzictwo historyczne i kulturowe regionu trudno ściśle wiązać z historią Polski i tym samym z histo-

rią przodków migrantów), a następnie sami zostali przesiedleni, zabierając pamięć o miejscach i zdarzeniach, a zostawiając tylko zrujnowane (nieraz w bardzo znacznym stopniu) miejscowości. Według H. Rogackiego, taka jak na Pomorzu Zachodnim zmiana struktury narodowościowej nie zaszła nigdzie we współczesnej Europie [Głębiński, 2008, s. 11].

Szczecin, będący stolicą regionu, jest szczególnym przypadkiem. O ile historię miasta i regionu można traktować jako miejsc ścierania się wpływów i interesów wielu państw [Baranowska, 2001, s. 3], a dziedzictwo kulturowe jako dorobek wielu narodów [Baranowska, 2001, s. 11], o tyle wielkomiejski Szczecin¹ powstał w momencie szczytowego rozwoju państwa pruskiego i ukształtowania się modelu państw narodowych, był zatem miastem niemieckim.

Stosunek ludności przybyłej na te ziemie musiał więc być w najlepszym wypadku ambiwalentny. Jeśli dodamy do tego poczucie tymczasowości (niepewności) nowych mieszkańców z powodu przynależności Szczecina do Polski oraz, będących już osobną kwestią prób kształtowania nowego człowieka/obywatela, jego zwyczajów, tradycji po 1945 roku, wielu zmian administracyjnych, a także przemian społecznych, ekonomicznych i kulturowych po 1989 roku, to należy się zgodzić z tezą, że warunki do rozwoju tożsamości regionalnej i związków mieszkańców Pomorza Zachodniego ze swoją małą ojczyzną były bardzo trudne. Zagadnienia związane ze świadomością i tożsamością regionalną szczegółowo omawia w swojej pracy Z. Głębiński [2008]. Szczególnie ważne wydają się być opinie cytowanych w niej autorów. J. Leoński stwierdza, że „regionalizm zachodniopomorski istnieje na poziomie struktur instytucjonalnych i kultury oficjalnej. (...) na poziomie świadomości społecznej nie można jeszcze mówić o występowaniu integracji regionalnej. (...) Pomorze Zachodnie jest regionem bardziej w sensie administracyjnym niż świadomościowym” [Głębiński, 2008, s. 76]. Trywializując nieco zagadnienie, odpowiedzią na pytanie, czy istnieje region zachodniopomorski jako odrębny byt kulturowy, są pytania szczegółowe: czy istnieje lokalny (regionalny) sposób spędzania świąt, regionalna potrawa (wpisane na listę potraw tradycyjnych pasztecik czy papyrykarz

¹ W drugiej połowie XIX w. powstał układ urbanistyczny nadający miastu jego wyjątkowy klimat; na przełomie XIX i XX w. zaprojektowano i wybudowano wiele najważniejszych budowli, np. będące wizytówką miasta Wały Chrobrego to Hakenterasse. W okresie międzywojennym powstały lub zostały włączone w obręb administracyjny dzielnice miasta, które do dziś mają na ogół niezmienny kształt [Łopuch, 1999].

szczeciński wydają się należeć jednak do innej kategorii niż np. oscypek czy kutia²), taniec, ubiór, tradycje, zwyczaje itp. Odpowiedzi są jednoznacznie przeczące.

Oczywiście, można stwierdzić, że nie ma bezpośredniego związku tożsamości regionalnej z ekonomią, która decyduje o rozwoju danego regionu. Znajomość własnej małej ojczyzny (edukacja) to jednak większy z nią związek. Ten zaś już może się przekładać na kształtowanie na Pomorzu Zachodnim jego specyficznej kulturowej i społecznej charakterystyki, będącej jedną ze składowych atrakcji turystycznej, które „odgrywają olbrzymią rolę w kształtowaniu geografii ruchu turystycznego, umożliwiają identyfikację miejscowości i regionów, określają ich tożsamość i wizerunek (image)” [Kruczek, Sacha, 2001, s. 10]. Należy ponownie odwołać się do pracy Z. Głębińskiego, który cytując Z. Rykiela³, stwierdza, że „w kształtowaniu świadomości regionalnej dzieci i młodzieży niezwykle odpowiedzialna rola przypada systemowi edukacji formalnej. W ramach procesu nauczania ważnym czynnikiem stymulującym ten proces może być ruch turystyczno-krajoznawczy dzieci i młodzieży” [Głębiński, 2008, s. 14]. Mimo że proces kształtowania związku ze swoim regionem będzie bardzo długotrwały⁴, to należy go wdrażać i promować. Nauczyciele i specjaliści od turystyki powinni więc kształtować te związki u dzieci i młodzieży. Z badań przeprowadzonych w szczecińskich szkołach średnich wynika, że nauczyciele wychowania fizycznego są najbardziej aktywnymi turystycznie nauczycielami – tak twierdzili zarówno dyrektorzy szkół, jak i uczniowie [Tarnowski, 2004, 2004a]. Ich przygotowanie podczas studiów do pracy turystyczno-krajoznawczej jest zatem bardzo ważne – stąd, między innymi, obecność przedmiotów związanych z turystyką na uczelniach kształcących przyszłych nauczycieli wf.

Program turystyki dla studentów (przyszłych nauczycieli wychowania fizycznego i wychowawców, a także dla animatorów turystyki), powinien poszerzać ich wiedzę krajoznawczą i przygotowywać do prowadzenia zajęć terenowych – będących propedeutyką „dużej” turystyki – w swojej „małej ojczyźnie”

² Na oficjalnej stronie internetowej Ministerstwa Rolnictwa i Rozwoju Wsi wpisano 13 produktów pochodzących z województwa zachodniopomorskiego.

³ „Świadomość regionalna jest kształtowana przez tradycję rodzinną i nauczanie szkolne” [Głębiński, 2008, s. 14].

⁴ Należy mieć świadomość, że liczbę uczniów zainteresowanych formalnym udziałem w szkolnych kołach krajoznawczo-turystycznych, a więc w tych, które można uznać za najbardziej aktywne turystycznie, szacuje się na około 5–10 % [Tarnowski, 2009].

(rajdów, wycieczek po rodzinnej miejscowości i najbliższej okolicy/regionie). Ciekawa wydaje się jednak próba określenia wiedzy o swoim regionie i stosunku emocjonalnego do swojej małej ojczyzny tych absolwentów szkół średnich, którzy wybierając wymienione kierunki, powinni z definicji mieć wyższy jej poziom. Wiedza ta jest też pewnym wskaźnikiem (nie do końca miarodajnym, ale jednak) poziomu edukacji regionalnej w szkołach⁵.

W artykule przedstawiono wypowiedzi studentów Instytutu Kultury Fizycznej Uniwersytetu Szczecińskiego kierunków: wychowanie fizyczne (III rok studiów, studia pierwszego stopnia) oraz turystyka i rekreacja (I rok studiów, studia pierwszego stopnia)⁶, którzy na pierwszych ćwiczeniach z turystyki w latach akademickich 2009/2010 i 2010/2011 wypełniali krótkie kwestionariusze. Odpowiadali w nich na pytania dotyczące ich doświadczeń, preferencji, marzeń i planów turystycznych, a także zagadnień związanych z percepcją geograficzno-turystyczną ich małej ojczyzny i stosunku do niej. Ćwiczenia te miały na celu wprowadzenie studentów w przedmiot i przekazanie informacji prowadzącym, jak studenci postrzegają turystykę przed rozpoczęciem cyklu obligatoryjnych zajęć. Ponieważ stwierdzono, że na ich podstawie można wysnuwać pewne wnioski co do ewentualnej przydatności doświadczeń i zainteresowań turystycznych studentów w ich przyszłej pracy, postanowiono przedstawić je w formie publikacji.

W artykule przedstawiono wypowiedzi studentów na temat ich znajomości krajoznawczych walorów turystycznych swojej małej ojczyzny i stosunku do swego miejsca urodzenia.

1. Cel, materiał i metodologia badań

Celem badań było określenie stosunku emocjonalnego studentów do swego miejsca zamieszkania i znajomości krajoznawczych walorów turystycznych swojej małej ojczyzny.

Metodą badawczą był sondaż diagnostyczny, narzędziem badawczym był kwestionariusz ankiety, w którym zastosowano zarówno pytania otwarte

⁵ Są ścieżki edukacji regionalnej i podręcznik do edukacji regionalnej dla Pomorza Zachodniego [Baranowska, 2001].

⁶ Jest to pierwszy rocznik studiujący na nowo otwartym kierunku, dlatego brakuje badań w roku akademickim 2009/2010.

(przede wszystkim w przypadku prośby o wymienianie walorów turystycznych) jak i zamknięte. Kwestionariusze wypełniło 162 studentów urodzonych w latach 1985–1991. Informacje o charakterystyce badanej populacji przedstawiono w tabeli 1.

Tabela 1

Charakterystyka badanej populacji

Zmienna	Kategoria studentów	Liczba	%
Kierunek studiów	– kierunek wychowawanie fizyczne w latach akademickich 2009/2010 i 2010/2011	123	75,9
	– kierunek turystyka i rekreacja w roku akademickim 2010/2011	39	24,1
Płeć	– kobiety	82	50,6
	– mężczyźni	74	45,7
	– brak informacji	6	3,7
Miejsce zamieszkania (rodzinna miejscowość)	– Szczecin	57	35,2
	– pozostałe miejscowości*	96	59,2
	– brak informacji	9	5,5
Miejsce zamieszkania (województwo)	– zachodniopomorskie	137	84,6
	– pozostałe**	16	9,9
	– brak informacji	9	5,5
Rok urodzenia	– 1985	4	2,5
	– 1986	6	3,7
	– 1987	21	12,9
	– 1988	56	34,6
	– 1989	39	24,1
	– 1990	11	6,8
	– 1991	20	12,3
	– brak informacji	5	3,1

* 54 miejscowości, z których zidentyfikowano 50. Większość to mniejsze miejscowości województwa zachodniopomorskiego; największe z nich to Stargard Szczeciński, Świnoujście, Police i Goleniów.

** Z województwa lubuskiego pochodziło 6 osób, z pomorskiego – 3 osoby, warmińsko-mazurskiego – 2, dolnośląskiego – 1; nie zidentyfikowano miejscowości czterech osób.

Źródło: opracowanie własne.

Studentów pytano między innymi o ich subiektywną ocenę:

- swego związku z miejscem zamieszkania (małą ojczyzną);
- znajomości okolicy/regionu swego miejsca zamieszkania.

Proszono ich również o wymienienie walorów kulturowych (przy czym na użytek niniejszego opracowania ograniczono je w zasadzie do zabytków kultury materialnej) i przyrodniczych swojej małej ojczyzny. Na tej podstawie podjęto

próbę oceny ich percepcji przestrzeni geograficzno-turystycznej swego miejsca zamieszkania. Założono, że dla statystycznej oceny znajomości swojego miejsca zamieszkania najistotniejsze jest wymienienie jego najważniejszych walorów krajoznawczych i ich liczba⁷. B. Mikułowski i Z. Werner [1999] dokonali krajoznawczego opisu tych polskich miejscowości i obiektów, które charakteryzują się atrakcyjnością turystyczną, i wymienili najważniejsze ich walory. Sprawdzono, które z tych walorów i ile wymienili studenci, opisując swoją miejscowość rodzinną.

W przypadku walorów krajoznawczych przyrodniczych brano pod uwagę przede wszystkim wymienianie przez studentów położonych w regionie parków narodowych, parków krajobrazowych, rezerwatów przyrody oraz pozostałych form ochrony przyrody ujętych w Ustawie z dnia 16 kwietnia 2004 roku o ochronie przyrody.

Z powodu małej liczby studentów turystyki i rekreacji oraz faktu, że badania obejmowały studentów tylko dwóch roczników, analizę statystyczną ograniczono do podania wartości procentowych.

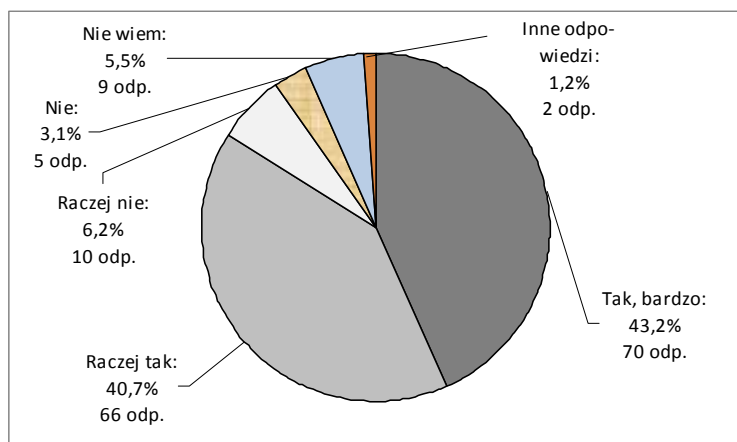
2. Omówienie wyników

Studentom zadano pytanie o ich subiektywną ocenę związku z małą ojczyzną⁸. Zdecydowana większość odpowiedzi świadczy o tym, że związek ten jest powszechnie deklarowany (rys. 1).

Nie stwierdzono zasadniczych różnic w odpowiedziach ze względu na miejscowość rodzinną (studenci ze Szczecina i pozostałych miejscowości). Większy deklarowany związek z miejscem zamieszkania daje się natomiast zauważyć u mężczyzn (tabela 2).

⁷ Na przykład trudno przypuszczać, że związany ze swoim miejscem urodzenia mieszkaniec Krakowa, pytany o wymienienie najważniejszych walorów swego miasta, nie potrafi wymienić więcej niż kilku z nich i w dodatku nie tych najważniejszych (Planty, Sukiennice, Wawel, kościół Mariacki itp.). W takim przypadku można by przyjąć, że nie zna swego miasta, a ewentualny związek z rodzinnym miastem nie jest oparty na „korzeniach historycznych”. Upraszczając: o ile jest możliwa dobra znajomość swego miejsca urodzenia bez poczucia tożsamości regionalnej, o tyle głęboka tożsamość regionalna nie jest możliwa bez znajomości swego miejsca zamieszkania i jego historii.

⁸ „Czy czuje się Pan(i) związany(a) emocjonalnie ze swoją miejscowością/okolicą (czy może Pan(i) powiedzieć, że jest to dla Niego/Niej „mała ojczyzna”, tzn. miejsce szczególnie bliskie)?”



Rys. 1. Rozkład odpowiedzi studentów na pytanie o ocenę związku z miejscem zamieszkania ($n = 162$)

Źródło: opracowanie własne.

Tabela 2

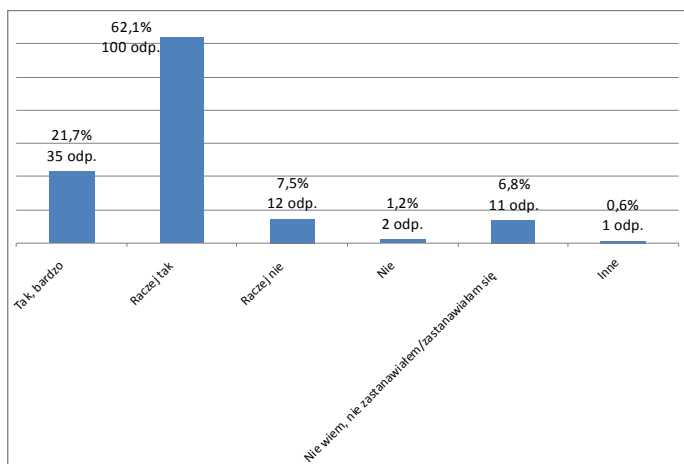
Rozkład odpowiedzi na pytanie o związek z małą ojczyzną z uwzględnieniem miejsca zamieszkania i płci badanych

Odpowiedzi	Kobiety		Mężczyźni		Szczecin		Pozostałe miejscowości	
	liczba	%	liczba	%	liczba	%	liczba	%
Tak, bardzo	29	35,3	37	50,0	26	45,6	39	40,6
Raczej tak	34	41,5	31	41,9	21	36,8	44	45,8
Raczej nie	7	8,5	2	2,7	5	8,8	3	3,1
Nie	3	3,6	2	2,7	2	3,5	3	3,1
Nie wiem	7	8,6	2	2,7	2	3,5	6	6,2
Inne odpowiedzi	2	2,5	0	0,0	1	1,8	1	1,0
Σ	82	100	74	100	57	100	96	99,8

Źródło: opracowanie własne.

Na pytanie, czy zna Pan(i) dobrze swoją okolicę (miejscowość, region), odpowiedziało 161 osób. Zdecydowana większość (135 osób) odpowiedziała, że zna ją bardzo dobrze i dobrze. Tylko 14 zadeklarowało jej nieznaną (odpowiedzi raczej nie i nie), a 11 stwierdziło, że nie zastanawiało się nad tym (rys. 2). Z deklaracji studentów w sprawie stosunku do miejsca zamieszkania

i jego znajomości można wnioskować, że są one bardzo zadowalające. Jednak rozkład odpowiedzi na pytanie, czy urządza Pan(i) wycieczki po okolicy⁹, sugeruje, że do wyników tych trzeba podchodzić ostrożnie. Trudno bowiem znać swoją okolicę, gdy się jej nie zwiedza. Tymczasem mniej osób urządza wycieczki często i czasami, a więcej rzadko i wcale (odpowiednio 72 i 87 osób) – rysunek 3. Kobiety częściej niż mężczyźni deklarują, że często i czasami urządza wycieczki (odpowiednio 48,8% i 40,5%).

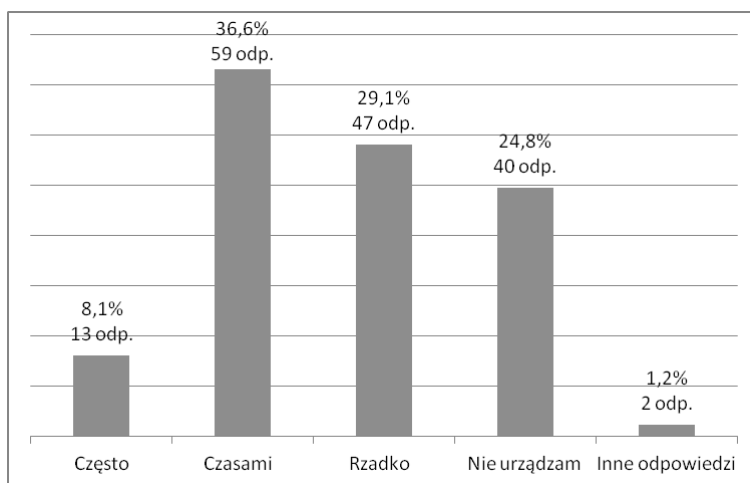


Rys. 2. Rozkład odpowiedzi na pytanie o znajomość swojej okolicy zamieszkania ($n = 161$)

Źródło: opracowanie własne.

Rozkład odpowiedzi na pytanie o znajomość zabytków budownictwa w rodzinnej miejscowości (jakichkolwiek) również budzi wątpliwości co do zgodności deklaracji znajomości swojej małej ojczyzny przez studentów ze stanem faktycznym; pośrednio także dotyczy odpowiedzi o związek z nią – słaba znajomość rodzinnej miejscowości i jej okolicy nie wyklucza, co prawda, silnego z nią związku, ale na pewno jej nie potwierdza. Twierdząco odpowiedziało 129 osób (79,6%), nieznajomość zadeklarowały 33 osoby (20,4%). Większość kobiet (25,6%) niż mężczyzn (14,9%) stwierdziła, że nie zna żadnych zabytków.

⁹ W pytaniu nie sugerowano ich rodzaju (piesze, rowerowe, samochodowe itp.).



Rys. 3. Rozkład odpowiedzi na pytanie o urządzanie wycieczek po okolicy swego miejsca zamieszkania ($n = 161$)

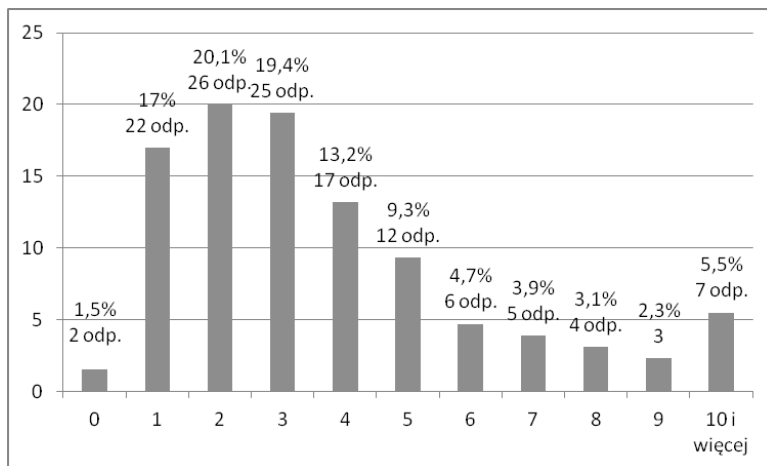
Źródło: opracowanie własne.

Z odpowiedzi na nieco odmienne pytanie (czyli o zabytki rodzinnej miejscowości) wynika, że opinii o nieznanym okolicy (łącznie odpowiedzi raczej nie, nie i nie wiem, nie zastanawiałem się) było mniej niż w przypadku rodzinnej miejscowości (odpowiednio 25 i 33). Trudno zakładać, że statystycznie więcej osób lepiej zna okolice niż swoją miejscowość.

Studentów, którzy stwierdzili, że znają zabytki w swojej rodzinnej miejscowości, poproszono o ich wymienienie. Ankietowani wymieniali od 0 do 15 zabytków, przy czym większość (71,3% – 92 osoby) wymieniało do 5 obiektów (rys. 4).

Średnio wymieniano 3,8 zabytku w swojej miejscowości – nie było statystycznych różnic między kobietami (3,8) a mężczyznami (3,7). Trudno jednak oceniać znajomość miejscowości przez ankietowanych tylko za pomocą liczb bezwzględnych, szczególnie przy takiej liczebności populacji i charakterystyce rodzinnych miejscowości (tabela 1). W mniejszych miejscowościach lub w tych, w których liczba materialnych walorów kulturowych jest mniejsza, studenci wymieniali ich mniejsze (ale za to większość lub wszystkie istniejące

zabytki), co świadczy o większej znajomości swego miejsca zamieszkania, niż wymienienie większej liczby walorów, ale nie wszystkich lub ich większości¹⁰.



Rys. 4. Liczba wymienionych przez studentów zabytków w ich rodzinnych miejscowościach ($n = 129$)

Źródło: opracowanie własne.

Faktyczny stan wiedzy studentów o materialnych, kulturowych walorach krajoznawczych swoich miejscowości rodzinnych lepiej potwierdza inne zestawienie. Porównywano liczbę wymienionych przez studentów zabytków w ich rodzinnej miejscowości (czyli można założyć, że uznanych przez nich za najważniejsze) z liczbą podaną w opisie miejscowości w atlasie krajoznawczym Polski [1999]¹¹. Miejscowości, które były w nim scharakteryzowane, opisywało 99 osób (41 ze Szczecina i 58 z innych miejscowości). Średnio wymieniali 42,8% tych zabytków (tabela 3), które także w atlasie uznano za decydujące o wartości krajoznawczej danych miejscowości (w tym wypadku nieco większa zgodność walorów występowała u kobiet – odpowiednio 44,9%, i 40,9% u mężczyzn).

¹⁰ Mieszkańcy Szczecina wymieniali od 1 do 15 zabytków (średnia 5,4), natomiast pochodzący z innych miejscowości – od 1 do 12 (średnia 3,3).

¹¹ Miejscowości, które wg opisu krajoznawczego atlasu miały jeden walor było 1, dwa – 17, trzy – 12, cztery – 9, pięć – 2, sześć – 5, siedem – 12, więcej – 3.

Tabela 3

Liczba osób wymieniająca zabytki
opisane w atlasie krajoznawczym Polski
w umownych zakresach zgodności

Liczba osób	Procent zgodności
4	od 0–10
13	11–20
15	21–30
25	31–40
19	41–50
4	51–60
5	61–70
3	71–80
11*	100
99	x

* Tylko w dwóch przypadkach, gdy w atlasie wymieniano w danej miejscowości więcej niż 2 zabytki (odpowiednio 4 i 7), można mówić o tym, że wymienienie ich w 100% przez studentów świadczy o ich wysokiej wiedzy krajoznawczej.

Źródło: opracowanie własne.

Jak stwierdzono, czym innym jest wymienienie wszystkich zabytków, jeśli w atlasie podano 2 (czyli teoretycznie doskonała znajomość swojego miejsca urodzenia), a czym innym podanie na przykład 50%, jeśli było ich, jak w Szczecinie, 13. Porównując odpowiedzi mieszkańców Szczecina i innych miejscowości, stwierdzono różnicę¹², lecz zasadniczo można powiedzieć, że realna znajomość materialnych, krajoznawczych walorów kulturowych w obu przypadkach nie jest zbyt powszechna. Świadczy o tym głównie znajomość zabytków swego miasta przez studentów ze Szczecina. W tym wypadku autorzy mogli dokładnie porównać wiedzę studentów ze stanem faktycznym. W Szczecinie wytyczono miejski szlak turystyczny [Kotła], obejmujący 42 obiekty, z których większość to ważne zabytki. Studenci pochodzący z tego miasta wymieniali zaledwie 17

¹² Średnia dla mieszkańców Szczecina ($n = 41$), którzy opisywali walory swojej miejscowości, wynosi 39,4% zabytków wymienionych w atlasie. Średnia dla osób z innych miejscowości ($n = 58$) jest nieco wyższa i wynosi 45,2%.

z nich, a 6 najbardziej charakterystycznych dla miasta obiektów wymieniło nie więcej niż dziesięciu szczecinian¹³.

Studentów zapytano o znajomość walorów przyrodniczych najbliższej okolicy¹⁴. Twierdząco odpowiedziały 97 osoby (59,9%), nieznajomość zadeklarowały 63 (38,9%), nie uzyskano odpowiedzi w dwóch przypadkach. Nie stwierdzono różnic w deklaracjach w zależności od miejsca zamieszkania; mężczyźni nieco częściej deklarowali znajomość walorów przyrodniczych niż kobiety (odpowiednio 64,8% i 57,3%). Zwraca uwagę fakt, że mniej osób niż w przypadku walorów kulturowych deklarowało znajomość walorów przyrodniczych. Można to tłumaczyć szerszym zakresem pytania, ale także preferencjami studentów – spytano bowiem także, czy podczas wyjazdów lubią zwiedzać muzea, zabytki, parki narodowe, parki krajobrazowe itp. Najmniej chętnie zwiedzano muzea, ale większy procent badanych wolał zwiedzać zabytki niż walory przyrodnicze (tabela 4).

Tabela 4

Rozkład odpowiedzi o preferencje krajoznawcze studentów ($n = 162$)

Atrakcje krajoznawcze	Tak	Nie	Są mi obojętne
Muzea	35 (21,6)	54 (33,3)	50 (30,9)
Zabytki	124 (76,5)	12 (7,4)	19 (11,7)
Parki narodowe, krajobrazowe, pomniki przyrody itd.	103 (63,6)	14 (8,6)	34 (21,0)

Źródło: opracowanie własne.

Wydaje się jednak, że znajomość walorów przyrodniczych regionu jest jeszcze mniejsza niż walorów kulturowych. Studenci wymieniali od 0 do 6 (w większości przypadków 1) obiektów¹⁵ (średnia 1,9) – tabela 5. Najczęściej deklarowali znajomość Wolińskiego Parku Narodowego i leżącej w granicach

¹³ Warto zaznaczyć, że tylko 16 osób (28%), dla których Szczecin jest rodzinnym miastem, deklarowało, iż zwiedziło miejski szlak turystyczny. Dla porównania wśród studentów pochodzących z innych miast takich osób było 17 (17,7%).

¹⁴ Dla uniknięcia niejasności do pytania dołączono dokładne instrukcje: „czy zna Pan(i) obiekty przyrodnicze (np. parki narodowe, parki krajobrazowe, rezerваты przyrody, pomniki przyrody – głązy narzutowe, drzewa itd.) w najbliższej okolicy (ewentualnie w regionie, województwie)?”

¹⁵ Wymieniano nawet 15 walorów kulturowych.

Szczecina Puszczy Bukowej. Ważne walory przyrodnicze regionu (parki narodowe i krajobrazowe) wymieniali pojedynczy respondenci.

Tabela 5

Liczba wymienianych przez studentów
znanych im walorów przyrodniczych ($n = 97$)

Walory	Liczba osób	Procent
0	3	3,1
1	43	44,3
2	29	29,9
3	12	12,4
4	6	6,2
5	2	2,0
6	2	2,0
Σ	97	100

Źródło: opracowanie własne.

Nie stwierdzono zróżnicowania odpowiedzi ze względu na płeć i rodzinną miejscowość.

3. Dyskusja

Dyskusje na temat powstania i kształtu najbardziej udanego projektu edukacyjnego ostatnich lat, jakim jest Muzeum Powstania Warszawskiego, świadczą o tym, że zagadnienia związane z kształtowaniem tożsamości regionalnej, patriotyzmu lokalnego, są obarczone, niestety, konotacjami politycznymi – nie da się uniknąć różnic zdań na temat dziedzictwa narodowego, tego, co w historii jest godne pochwały i propagowania wśród młodego pokolenia, a tego, co nie, z czego można być dumnym, czego należy się wstydzić (prowadzona jest przecież dyskusja, czy w ogóle należy propagować dumę narodową i patriotyzm). Bez odpowiedzi na te pytania nie można mówić o nadaniu działaniom na rzecz wzmocnienia tożsamości regionalnej określonego kierunku. Dotyczy to zwłaszcza

cza Ziemi Odzyskanych, gdzie w ogóle trudno mówić o historycznych związkach ich obecnych mieszkańców z zamieszkiwanymi przez nich małymi ojczyznami.

Bez względu na poglądy i ewentualne kontrowersje w sprawie kierunku działań na rzecz tożsamości regionalnej ich konieczność, jeśli nie jest przeciwstawiana patriotyzmowi, nie budzi żadnych wątpliwości. Potrzeba takich działań, zarówno ze względów społecznych (konieczność poczucia wspólnoty, korzeni¹⁶), jak i ekonomicznych (odrębność regionalna jest składową atrakcyjności turystycznej), wydaje się oczywista.

Według K. Denka kształtowanie postaw patriotycznych trzeba rozpocząć jak najwcześniej, a szkoła i organizacje turystyczne są tu najważniejszymi środowiskami [Denek, 2000, s. 129]¹⁷. Jeśli wyniki niniejszych badań potraktować jako wskaźnik efektywności edukacji regionalnej w szkołach (a przed ćwiczeniami, na których przeprowadzono badania, studenci nie mieli żadnych zajęć związanych z szeroko rozumianym krajoznawstwem), to można stwierdzić, że jej poziom jest niezadowalający. Teza ta wydaje się szczególnie usprawiedliwiona w świetle wyników badań Z. Głębińskiego [2008]. Autor stwierdza, że „szkolny ruch turystyczno-krajoznawczy jest ważnym, ale niestety niedocenionym w praktyce czynnikiem kształtowania tożsamości regionalnej. (...) Potencjał krajoznawczy województwa zachodniopomorskiego jest wykorzystywany w zdecydowanie niewystarczającym stopniu. (...) Wynika to z (...): a) niskiego poziomu przygotowania nauczycieli do realizacji zajęć terenowych; b) niskiego poziomu wiedzy nauczycieli i rodziców o zasobach krajoznawczych regionu” [Głębiński, 2008, s. 113]. Wyniki tych badań potwierdzają tezę, że przyszli nauczyciele, animatorzy ruchu turystycznego, trafiają na uczelnie nieprzygotowani przez szkołę¹⁸ i rodzinę do przekazywania nowym pokoleniom wiedzy o rodzinnym regionie.

¹⁶ Widać chociażby u kibiców Pogoni Szczecin. Ujmując rzecz publicystycznie i, mocno upraszczając (65 lat polskiego Szczecina pozostawiło już bowiem swoje piętno we wspomnieniach), na pytanie, jaki mogą mieć wspólny temat dwaj przeciętni mieszkańcy Szczecina spotykający się poza swoim miastem, odpowiedź brzmi: Pogoń Szczecin. Po czym można ich odróżnić od mieszkańców innych miast? Po barwach klubowych.

¹⁷ Według T. Łobożewicza jednym z podstawowych celów pracy krajoznawczo-turystycznej w szkole jest kształtowanie postaw patriotycznych [Łobożewicz, 1996, s. 7].

¹⁸ Dzieje się tak, mimo że w Rozporządzeniu Ministra Edukacji Narodowej i Sportu w § 2 stwierdzono, że „organizowanie przez szkoły krajoznawstwa i turystyki ma na celu w szczególności poznawanie kraju, jego środowiska przyrodniczego, tradycji, zabytków kultury i historii”. W propozycjach koncepcji nauczania turystyki w szkole stwierdza się, że poznawanie otoczenia

Brak powszechnej znajomości swego miejsca zamieszkania przez studentów potwierdzają niepublikowane dane z ostatnich 14 lat – na ćwiczeniach z turystyki i rekreacji studenci Instytutu Kultury Fizycznej Uniwersytetu Szczecińskiego w nieco innej formie niż kwestionariusz mieli wykazać się wiedzą o walorach kulturowych i przyrodniczych swego miejsca urodzenia. Mimo oczywistego zróżnicowania wiedzy, statystycznie rzecz ujmując, poziom znajomości swojej małej ojczyzny nie zmieniał się w ciągu tego okresu i był niewysoki¹⁹. Obserwacje poczynione przez autorów podczas wieloletniej pracy dydaktycznej pozwalają jednak stwierdzić, że niski poziom wiedzy krajoznawczej nie jest jednoznaczny z niechętnym nastawieniem studentów do wiedzy o małej ojczyźnie. Ta, przekazywana podczas wykładu o Szczecinie, często wywoływała żywe reakcje. Można więc stwierdzić, że studenci nie wiedzą, jakie mają braki. Jeśli im przybliżyć tę wiedzę, to przygotowanie studentów – oczywiście nie wszystkich, ale przynajmniej znacznej części – do działań na rzecz wzmocnienia tożsamości regionalnej ich przyszłych wychowanków może przynieść wymierne efekty. Należy jednak w większym stopniu uwzględnić szeroko rozumiane treści krajoznawcze w programie studiów (co jest podejmowane na powstałym na bazie Instytutu Kultury Fizycznej Wydziale Kultury Fizycznej i Promocji Zdrowia Uniwersytetu Szczecińskiego). Wobec stwierdzonej słabej znajomości walorów przyrodniczych należy zwracać uwagę na ćwiczenia terenowe i zintensyfikować działania na rzecz identyfikacji walorów przyrodniczych. Z. Głąbiński we wnioskach ze swoich badań stwierdza między innymi, że biorąc pod uwagę zasłóści historyczne, „zasoby o charakterze przyrodniczym są i będą elementem silniej wpływającym na kształtowanie się świadomości terytorialnej mieszkańców naszego regionu” [Gąbiński, 2008, s. 114].

Biorąc pod uwagę małą wiedzę studentów o regionie, pocieszające są ich deklaracje o związku emocjonalnym z nim. Podobne wyniki uzyskali inni autorzy (choć trzeba zaznaczyć, że częste zastosowanie w badaniach nieporównywalnych wskaźników oraz metodologii może prowadzić do wyciągania różnych wniosków). Mimo że zakres badań był znacznie szerszy, a problem badawczy

może następować przez „logiczne rozrastające się kręgi – własna okolica, region, kraj” w celu ukształtowania „postawy gospodarza – dobrze znającego swój teren, dbającego o jego poziom i rozwój, chętnie przyjmującego turystycznych gości” [Lubowicz, 1991, s. 5].

¹⁹ Podobne obserwacje poczyniono przy okazji badań nad aktywnością turystyczną uczniów szczecińskich szkół średnich [Tarnowski, 2009]. Można także założyć, że gdyby w badaniach rozszerzyć znajomości małej ojczyzny o wiedzę o faktach historycznych, postaciach związanych z jej dziejami, wyniki byłyby jeszcze mniej optymistyczne.

ujęty nieco inaczej, warto przytoczyć wyniki badań cytowanych i komentowanych przez K. Denka [2000, s. 123–130]. Stwierdził, że w porównaniu z młodzieżą szkół podstawowych i ponadpodstawowych studenci znacznie słabiej emocjonalnie odbierają te pojęcia²⁰. Czynnikiem różnicującym odpowiedzi na temat ojczyzny jest też między innymi płeć badanych i to, że „współcześni Polacy posiadają świadomość ogólnej przynależności narodowej, natomiast słabiej rozwinięte jest poczucie tożsamości z małą ojczyzną” [Denek, 2000, s. 128].

Z powodu stosunkowo małej próby badawczej i małego zakresu czasowego (badaniami objęto dwa roczniki studentów), badania te należy traktować jako pilotażowe, a wnioski – jako wstępne. Narzędzie badawcze będzie udoskonalane, a badania kontynuowane. Wnioski oparte na tak małej próbie powinny jednak przekładać się na praktykę dydaktyczną. Autorzy badań – pracownicy dydaktyczni – stawiają sobie za cel rozwijanie percepcji przestrzeni turystyczno-geograficznej wśród swoich studentów. Mimo że mają oni głównie na uwadze aspekty wychowawcze, to nie należy zapominać, iż szkolny ruch krajoznawczo-turystyczny ma również przełożenie na aspekty regionalnego rozwoju turystyki. Wycieczki szkolne często są oparte na ofercie turystycznej, na przykład muzeów [Kulesza, 1999], szeroko rozumianej infrastruktury turystycznej (zaplecze noclegowe, ścieżki edukacyjne, szlaki, itp.). Turystyka szkolna wpływa więc na gospodarkę regionu i jest szansą – oczywiście nie największą – jego rozwoju ekonomicznego. Najważniejszą rolą turystyki szkolnej jest jednak kształtowanie patriotyzmu i tożsamości regionalnej młodych mieszkańców.

²⁰ Trzeba jednak podkreślić, że są to wyniki sprzed ponad dziesięciu lat, a postawy młodzieży zmieniają się dynamicznie. W tym kontekście ciekawe są niepublikowane wyniki badań M. Tarnowskiego z 2001 r. dotyczące aktywności turystycznej uczniów szczecińskich szkół średnich, w których zadano im takie samo pytanie, jak studentom Instytutu Kultury Fizycznej: czy czują się związani z małą ojczyzną? W porównaniu z odpowiedziami studentów (rys. 1) ówcześni uczniowie deklarowali słabszy związek z miejscem zamieszkania (61% odpowiedzi „tak, bardzo” i „raczej tak” – także wówczas stwierdzono przewagę chłopców – 28,9% „raczej nie” i „nie”, 10,1% „nie wiem”). Wyniki te skłaniają do powtórzenia badań wśród uczniów szczecińskich szkół.

Zakończenie

1. Stosunek badanych studentów do małej ojczyzny na poziomie deklaracji jest bardzo zadowalający – większość studentów czuje się z nią związana, a odsetek nieodczuwających związków jest niewielki.
2. Poziom wiedzy o krajoznawczych walorach turystycznych swojego regionu, małej ojczyzny, jest raczej niski; dotyczy to zwłaszcza znajomości przyrodniczych walorów krajoznawczych.
3. W odpowiedziach nie stwierdzono na tyle istotnych różnic ze względu na płeć i miejsce pochodzenia badanych, by na tej podstawie wysnuwać zdecydowane wnioski.
4. Autorzy postulują położenie szczególnego nacisku na uwzględnienie rozwijania percepcji przestrzeni geograficzno-turystycznej u studentów w programie studiów.

Literatura

- Baranowska O., *Pomorze Zachodnie. Moja mała ojczyzna*, INES, Szczecin 2001.
- Denek K., *W kręgu edukacji, krajoznawstwa i turystyki w szkole*, Eruditus, Poznań 2000.
- Głąbiński Z., *Szkolny ruch turystyczno-krajoznawczy jako czynnik kształtowania tożsamości regionalnej*, Forum Turystyki Regionów, Szczecin 2008.
- Kotla R., *Szczecin. Miejski szlak turystyczny*, Regionalna Pracownia Krajoznawcza PTTK, Szczecin.
- Kruczek Z., Sacha S., *Geografia atrakcji turystycznych Polski*, Proksenia, Kraków 2001.
- Kulesza I., *Analiza ruchu turystycznego w atrakcjach turystycznych. Muzea*, Instytut Turystyki, Warszawa 1999.
- Lubowicz Z., *Turystyka w szkole. Koncepcja nauczania*, Instytut Turystyki, Warszawa 1991.
- Łobożewicz T., *Turystyka dzieci i młodzieży szkolnej*, Wydawnictwo AWF, Warszawa 1996.
- Łopuch W., *Dzieje architektoniczne nowoczesnego Szczecina*, Książnica Pomorska, Szczecin 1999.
- Mikułowski B., Werner Z., *Polska, Atlas krajoznawczy*, Polskie Przedsiębiorstwo Wydawnictw Kartograficznych, Warszawa 1999.

Tarnowski M., *Turystyczno-sportowe uprawnienia i umiejętności nauczycieli wychowania fizycznego szczecińskich szkół średnich*, Zeszyty Naukowy nr 384, Prace Instytutu Kultury Fizycznej nr 20, Szczecin 2004.

Tarnowski M., *Praca nauczycieli w działalności turystycznej w ocenie uczniów szczecińskich szkół średnich*”, w: *Aktywność ruchowa ludzi w różnym wieku*, red. D. Umiastowska, Wydawnictwo Promocyjne „Albatros”, Szczecin 2004.

Tarnowski M., *Uwarunkowania aktywności turystycznej młodzieży szczecińskich szkół średnich*, Uniwersytet Szczeciński, Szczecin 2009.

Akty prawne i strony internetowe

Rozporządzenie Ministra Edukacji Narodowej i Sportu z dnia 8 listopada 2001 r. w sprawie warunków i sposobu organizowania przez publiczne przedszkola, szkoły i placówki krajoznawstwa i turystyki, DzU 2001, nr 135, poz. 1516.

Ustawa z dnia 3 października 2008 r. o zmianie ustawy o ochronie przyrody oraz niektórych innych ustaw, DzU 2008, nr 201, poz. 1237.

Ustawa z dnia 16 kwietnia 2004 r. o ochronie przyrody, DzU 2004, nr 92, poz. 880, z późn. zm.

<http://www.minrol.gov.pl/pol/Jakosc-zywnosci/Produkty-regionalne-i-tradycyjne/Lista-produktow-tradycyjnych/>, 2011.

KNOWLEDGE OF REGIONAL LANDMARKS AMONG STUDENTS OF INSTITUTE OF PHYSICAL EDUCATION OF THE UNIVERSITY OF SZCZECIN

Summary

In the Western Pomeranian Region we are facing a serious problem of low identification and not strong enough bond between the citizens and their place of birth. Their regional identity is underdeveloped. The bond between the citizens and their homeland may affect forming the specific cultural and social identity in the Western Pomeranian, which is a part of what may be defined as tourist appeal. Which, in turn, can be crucial for the economic development.

The system of education plays vital part in shaping regional awareness among children and teenagers. Future teachers and organizers of tourism should be thus pre-

pared for this role. That is why the authors have made an attempt to measure the knowledge about the region of the students of the Institute of Physical Education (field study: physical education, tourism and recreation) and to describe their emotional ties with their homeland.

It has been discovered that the majority of students pledge allegiance to their homeland. However, their knowledge of tourist attractions in their hometowns is scarce. It has also been found that they have a special problem with the identification of the natural places of interest in their region.

The authors call for placing special emphasis on developing geographical and tourist perception in the studies syllabus.

Translated by Andżelika Boniecka