

# Katarzyna Warzecha

---

## Podmioty z udziałem kapitału zagranicznego w Polsce ze szczególnym uwzględnieniem mikro i małych przedsiębiorstw w województwie śląskim w latach 2003-2009

---

Ekonomiczne Problemy Usług nr 81, 166-178

---

2011

Artykuł został opracowany do udostępnienia w internecie przez Muzeum Historii Polski w ramach prac podejmowanych na rzecz zapewnienia otwartego, powszechnego i trwałego dostępu do polskiego dorobku naukowego i kulturalnego. Artykuł jest umieszczony w kolekcji cyfrowej [bazhum.muzhp.pl](http://bazhum.muzhp.pl), gromadzącej zawartość polskich czasopism humanistycznych i społecznych.

Tekst jest udostępniony do wykorzystania w ramach dozwolonego użytku.

KATARZYNA WARZECHA

Uniwersytet Ekonomiczny w Katowicach

**PODMIOTY Z UDZIAŁEM KAPITAŁU ZAGRANICZNEGO W POLSCE  
ZE SZCZEGÓLNYM UWZGLĘDNIENIEM  
MIKRO I MAŁYCH PRZEDSIĘBIORSTW W WOJEWÓDZTWIE ŚLĄSKIM  
W LATACH 2003–2009**

Przedmiotem niniejszych badań jest analiza podmiotów z udziałem kapitału zagranicznego oraz ich struktur w podziale terytorialnym na poziomie województw Polski ze szczególnym uwzględnieniem badanych podmiotów w województwie śląskim w latach 2003–2009. Badane podmioty podzielone są z punktu widzenia klasy wielkości podmiotu na cztery grupy: mikroprzedsiębiorstwa (liczba pracujących do 9 osób), małe przedsiębiorstwa (liczba pracujących od 10 do 49 osób), średnie przedsiębiorstwa (liczba pracujących od 50 do 249 osób) i duże przedsiębiorstwa (liczba pracujących powyżej 249 osób). Podstawowym źródłem danych statystycznych o badanych podmiotach są roczne sprawozdania KZ (kapitał zagraniczny)<sup>1</sup> sporządzane przez wszystkie jednostki z kapitałem zagranicznym<sup>2</sup>, które prowadzą działalność gospodarczą na terytorium Polski.

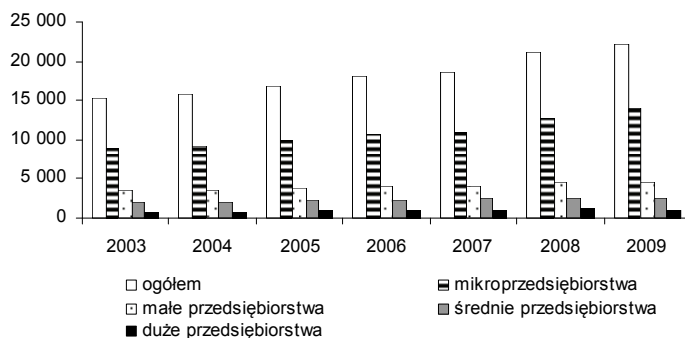
W Polsce w latach 2003–2009 obserwuje się systematyczny wzrost liczby podmiotów z udziałem kapitału zagranicznego ogółem oraz wzrost liczby firm w poszczególnych grupach przedsiębiorstw podzielonych ze względu na liczbę pracujących (rys. 1). Według danych zebranych na podstawie formularza KZ w Polsce w 2009 roku zarejestrowanych było 22 176 aktywnie działających przedsiębiorstw z kapitałem zagranicznym (w stosunku do 2003 roku nastąpił wzrost tej grupy podmiotów o około 32%). W tej liczbie przedsiębiorstw 1172 to podmioty nowo powstałe, wśród których 984 firmy to przedsiębiorstwa nowe, tzw. *greenfields* (stanowiące w tej grupie podmiotów około 84%), 188 firm (stanowiących 16%) było wynikiem przekształceń. Wśród podmiotów nowych w 2009 roku najwięcej firm prowadziło działalność w sekcji handlowej, naprawy pojazdów samochodowych (326 firm,

<sup>1</sup> Dane zawarte w tym sprawozdaniu dotyczą faktycznie działających przedsiębiorstw z udziałem kapitału zagranicznego na terenie Polski, podczas gdy informacje zawarte w systemie REGON mogą obejmować podmioty gospodarcze nieaktywne operacyjnie.

<sup>2</sup> Dane zawarte w sprawozdaniu nie uwzględniają podmiotów prowadzących działalność bankową, maklerską, ubezpieczeniową, towarzystw inwestycyjnych i emerytalnych, Narodowych Funduszy Inwestycyjnych, szkół wyższych, gospodarstw indywidualnych w rolnictwie, samodzielných publicznych zakładów opieki zdrowotnej i instytucji kultury posiadających osobowość prawną.

które stanowiły 33,1% wszystkich *greenfields*), w dalszej kolejności w sekcji przetwórstwa przemysłowego (124 firm, które stanowiły 12,6% wszystkich *greenfields*) oraz w sekcji działalności profesjonalnej, naukowej i technicznej (95 firm, które stanowiły około 10% wszystkich *greenfields*). Analizując przestrzenne rozmieszczenie nowych podmiotów z udziałem kapitału zagranicznego, można stwierdzić, że najwięcej *greenfields* w 2009 roku powstało w województwie mazowieckim (374 – co stanowiło 38% wszystkich nowych firm w Polsce), w województwie dolnośląskim (88 – co stanowiło około 9% wszystkich nowych firm w Polsce) oraz w województwie pomorskim (85 – co stanowiło 8,64% wszystkich nowych firm w Polsce). Biorąc pod uwagę formę prawną przedsiębiorstw z udziałem kapitału zagranicznego, największą grupę firm w 2009 roku stanowiły spółki z ograniczoną odpowiedzialnością (93,6%), w dalszej kolejności: spółki akcyjne (stanowiły 3,9%), spółki komandytowe (stanowiły 1,5%), oddziały przedsiębiorców zagranicznych (stanowiły 0,6%) oraz pozostałe formy prawne (stanowiły 0,3%)<sup>3</sup>.

Biorąc pod uwagę liczbę pracowników, stwierdza się, że wśród przedsiębiorstw z kapitałem zagranicznym w latach 2003–2009 dominującą grupę stanowiły mikroprzedsiębiorstwa, tj. firmy zatrudniające do 9 pracowników. Najmniej przedsiębiorstw z udziałem kapitału zagranicznego w badanym okresie stanowiły firmy duże, tj. zatrudniające powyżej 249 pracowników.



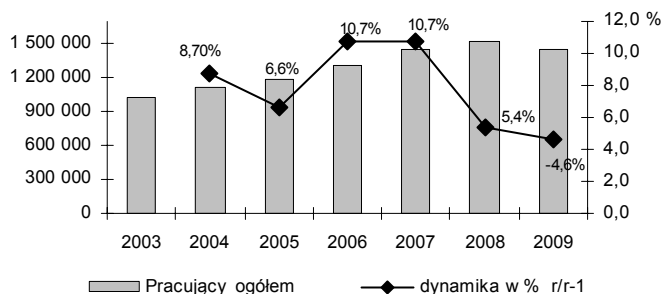
Rysunek 1. Podmioty z udziałem kapitału zagranicznego w Polsce w latach 2003–2009.

Źródło: opracowanie własne na podstawie publikacji GUS: *Działalność gospodarcza podmiotów z kapitałem zagranicznym w 2009 roku*; *Działalność gospodarcza podmiotów z kapitałem zagranicznym w 2007 roku*, [www.stat.gov.pl](http://www.stat.gov.pl) (5.11.2011).

Zatrudnienie w firmach z kapitałem zagranicznym w latach 2003–2008 z roku na rok systematycznie wzrastało (rys. 2). Przedsiębiorstwa z udziałem kapitału zagranicznego w Polsce w 2009 roku zatrudniały 1,46 mln pracowników, czyli o około 43% więcej niż

<sup>3</sup> Dane pochodzą z publikacji GUS: *Działalność gospodarcza podmiotów z kapitałem zagranicznym w 2009 roku*, [www.stat.gov.pl](http://www.stat.gov.pl).

w 2003. Największy wzrost (o około 11%) liczby pracujących w firmach z udziałem kapitału zagranicznego w Polsce nastąpił w latach 2006 i 2007 (w porównaniu z rokiem poprzednim) – rysunek 2. Spadek liczby pracujących o 4,6% nastąpił w 2009 roku w porównaniu z 2008.



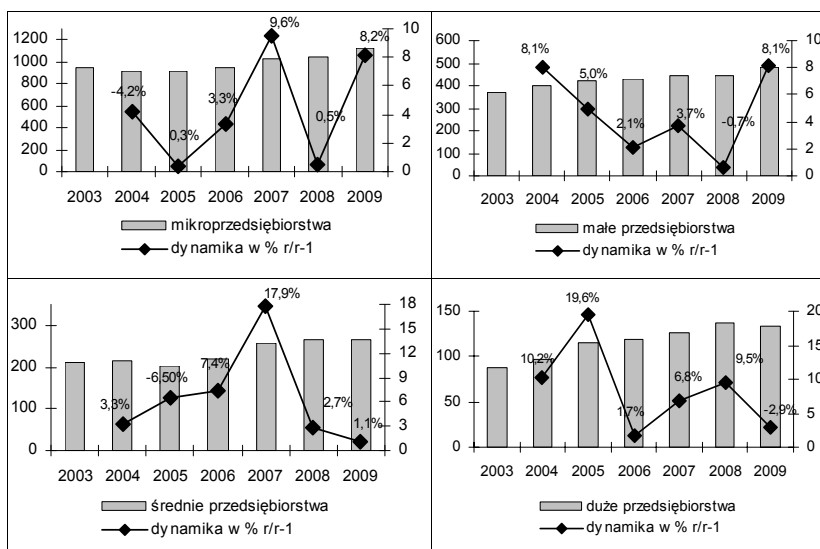
Rysunek 2. Liczba pracujących w przedsiębiorstwach z udziałem kapitału zagranicznego w Polsce w latach 2003–2009

Źródło: opracowanie własne na podstawie publikacji GUS: *Działalność gospodarcza podmiotów z kapitałem zagranicznym w 2009 roku*; *Działalność gospodarcza podmiotów z kapitałem zagranicznym w 2007 roku...*

Analizując wykresy przedstawione na rysunku 3, zauważa się, że liczba przedsiębiorstw w każdej z wyróżnionych klas wielkości systematycznie rosła w latach 2003–2009. Tempo wzrostu w poszczególnych klasach wielkości było jednak nierównomierne.

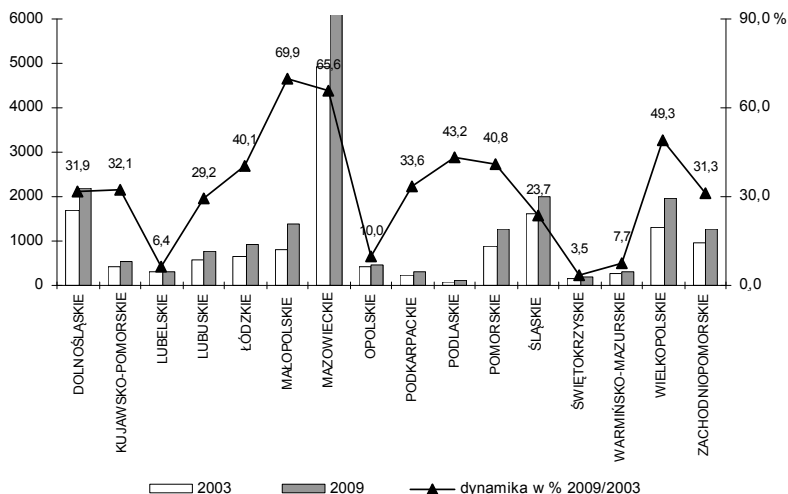
W grupie mikroprzedsiębiorstw najczęściej nowych firm w porównaniu z rokiem poprzednim powstało w 2007 roku (wzrost o 9,6%) i w roku 2009 (wzrost o 8,2%). W grupie małych przedsiębiorstw najczęściej nowych firm w porównaniu z rokiem poprzednim powstało w 2004 i 2009 roku (wzrost o 8,1%). W grupie średnich przedsiębiorstw najczęściej nowych firm w porównaniu z rokiem poprzednim powstało w 2007 roku (wzrost o 17,9%). W grupie dużych przedsiębiorstw najczęściej nowych firm w porównaniu z rokiem poprzednim powstało w 2004 roku (wzrost o 12,2%) i w roku 2005 (wzrost o 19,6%), co w znacznym stopniu było związane z wstąpieniem Polski do Unii Europejskiej.

Na przestrzeni badanych 7 lat największe zmiany w liczbie firm z udziałem kapitału zagranicznego nastąpiły (rys. 4) w województwach: mazowieckim (w 2009 roku w porównaniu z 2003 liczba badanych podmiotów wzrosła o 65,6%), małopolskim (w 2009 roku w porównaniu z 2003 liczba badanych podmiotów wzrosła o 69,9%) i wielkopolskim (w 2009 roku w porównaniu z 2003 liczba badanych podmiotów wzrosła o 49,3%). Najmniej podmiotów z udziałem kapitału zagranicznego w badanych latach działało w województwie świętokrzyskim i lubelskim.



Rysunek 3. Podmioty z udziałem kapitału zagranicznego w Polsce według klas wielkości w latach 2003–2009

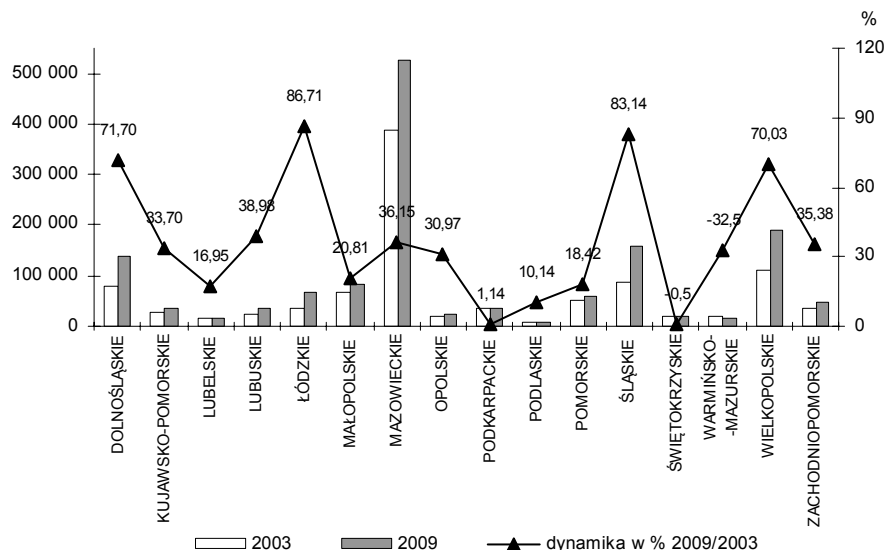
Źródło: opracowanie własne na podstawie publikacji GUS: *Działalność gospodarcza podmiotów z kapitałem zagranicznym w 2009 roku*; *Działalność gospodarcza podmiotów z kapitałem zagranicznym w 2007 roku*...



Rysunek 4. Podmioty z udziałem kapitału zagranicznego według województw w latach 2003 i 2009

Źródło: opracowanie własne na podstawie publikacji GUS: *Działalność gospodarcza podmiotów z kapitałem zagranicznym w 2009 roku*; *Działalność gospodarcza podmiotów z kapitałem zagranicznym w 2007 roku*...

Najwięcej osób zatrudniają firmy z udziałem kapitału zagranicznego w województwie mazowieckim (w tym województwie zlokalizowanych jest najwięcej tego typu przedsiębiorstw w kraju), w dalszej kolejności województwa: wielkopolskie, śląskie i dolnośląskie (rys. 5). Najmniejszą liczbę osób pracujących w firmach z kapitałem zagranicznym ma województwo podlaskie, gdzie działa najmniej firm tego typu w Polsce. Największy przyrost liczby pracujących w badanych przedsiębiorstwach nastąpił w 2009 roku w porównaniu z 2003 rokiem w województwie łódzkim (wzrost o 86,7%) i województwie śląskim (wzrost o 83,1%), natomiast największy spadek liczby pracujących wystąpił w województwie warmińsko-mazurskim (spadek o 32,5%) – rysunek 5.



Rysunek 5. Pracujący ogółem w przedsiębiorstwach z udziałem kapitału zagranicznego według województw w latach 2003 i 2009

Źródło: opracowanie własne na podstawie publikacji GUS: *Działalność gospodarcza podmiotów z kapitałem zagranicznym w 2009 roku*; *Działalność gospodarcza podmiotów z kapitałem zagranicznym w 2007 roku...*

Z analizy struktury podmiotów z kapitałem zagranicznym pod względem klas wielkości (rys. 6 i tab. 1) wynika, że wśród badanych firm w poszczególnych województwach najwięcej było mikro i małych przedsiębiorstw. Około 40% wszystkich mikroprzedsiębiorstw i ponad 32% wszystkich małych przedsiębiorstw z udziałem kapitału zagranicznego w Polsce znajdowało się w 2009 roku w województwie mazowieckim. Również w województwie mazowieckim było najwięcej średnich (ponad 29% wszystkich), i dużych (ponad 32% wszystkich) przedsiębiorstw z kapitałem zagranicznym działających w Polsce. W województwie śląskim znajdowało się odpowiednio: 8,05% całej zbiorowości mikroprzedsiębiorstw, 10,67% całej zbiorowości małych przedsiębiorstw, 10,21% całej zbiorowości

średnich przedsiębiorstw i 11,92% całej zbiorowości dużych przedsiębiorstw (woj. śląskie zajmuje drugą pozycję w kraju pod względem liczby dużych przedsiębiorstw). Najmniej firm z udziałem kapitału zagranicznego, niezależnie od wielkości, znajdowało się w województwie podlaskim, świętokrzyskim i lubelskim.

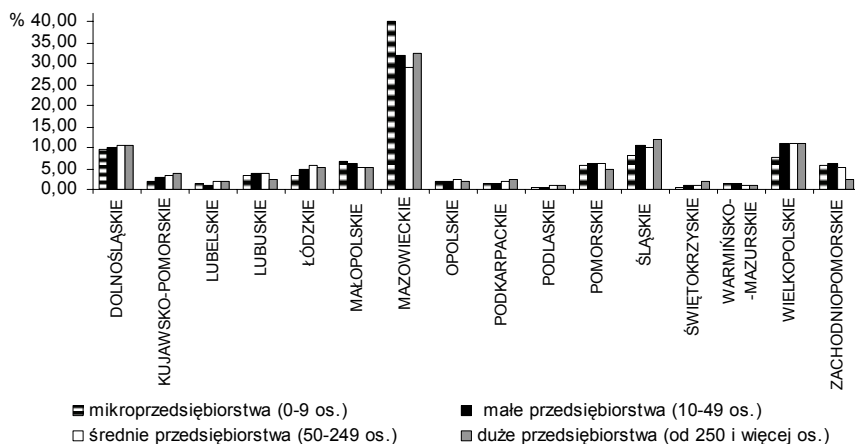
Tabela 1

Struktura przedsiębiorstw z udziałem kapitału zagranicznego i pracujących w Polsce według województw i klas wielkości przedsiębiorstw w 2009 roku (%)

Województwo	Przedsiębiorstwa					Pracujący				
	ogółem	mikro	małe	średnie	duże	ogółem	mikro	małe	średnie	duże
Polska	100	100	100	100	100	100	100	100	100	100
Dolnośląskie	9,97	9,74	10,13	10,67	10,50	9,48	9,52	10,27	10,38	9,14
Kujawsko-pomorskie	2,50	2,14	2,67	3,56	3,83	2,55	2,28	2,69	3,79	2,18
Lubelskie	1,43	1,44	1,05	1,91	1,78	1,14	1,46	1,13	1,93	0,91
Lubuskie	3,45	3,38	3,74	3,79	2,40	2,43	3,29	3,75	3,91	1,83
Łódzkie	4,13	3,53	4,74	5,74	5,34	4,61	4,09	4,98	5,39	4,36
Małopolskie	6,23	6,56	6,01	5,28	5,16	5,68	6,32	5,96	5,07	5,81
Mazowieckie	36,68	39,91	32,15	29,06	32,47	36,05	37,84	31,40	29,40	38,39
Opolskie	2,08	2,12	1,76	2,45	1,96	1,62	2,14	1,81	2,46	1,33
Podkarpackie	1,47	1,31	1,51	1,80	2,49	2,35	1,25	1,69	2,12	2,52
Podlaskie	0,57	0,57	0,29	0,88	0,98	0,61	0,59	0,31	0,98	0,53
Pomorskie	5,73	5,67	6,01	6,00	4,63	4,11	6,20	6,01	5,79	3,37
Śląskie	9,03	8,05	10,67	10,21	11,92	10,87	8,81	10,34	10,24	11,18
Świętokrz.	0,80	0,66	0,73	1,19	1,87	1,26	0,68	0,91	1,46	1,25
Warmińsko-mazurskie	1,39	1,39	1,58	1,19	1,16	0,96	1,47	1,45	1,22	0,82
Wielkopol.	8,85	7,59	10,93	11,05	11,03	13,07	8,09	11,40	10,89	14,03
Zachodnio-pomorskie	5,70	5,94	6,01	5,24	2,49	3,22	5,97	5,88	4,97	2,35

Źródło: opracowanie własne na podstawie publikacji GUS: *Działalność gospodarza podmiotów z kapitałem zagranicznym w 2009 roku...*

Podmioty z udziałem kapitału zagranicznego w województwie śląskim stanowiły 9,03% wszystkich tego typu jednostek w kraju (w 2003 roku 10,5%). Wielkość ta plasowała Śląskie na 3 miejscu po województwach: mazowieckim (8135 podmiotów w 2009 r., co stanowiło 36,7% wszystkich firm z udziałem kapitału zagranicznego w kraju) i dolnośląskim (2210 podmiotów w 2009 r., co stanowiło około 10% wszystkich firm z udziałem kapitału zagranicznego w kraju) – rysunek 4 i tabela 1.



Rysunek 6. Struktura podmiotów z udziałem kapitału zagranicznego według klas wielkości i województw na tle kraju w 2009 roku

Źródło: opracowanie własne na podstawie publikacji GUS: *Działalność gospodarcza podmiotów z kapitałem zagranicznym w 2009 roku...*

Stopień podobieństwa struktur przedsiębiorstw i pracujących w firmach z udziałem kapitału zagranicznego województw podzielonych wg klas wielkości 2009 roku oceniono, wykorzystując współczynnik podobieństwa struktur  $w_{pi,k}$  obliczony według wzoru:

$$W_{pi,k} = 1 - \frac{\sum_{j=1}^r |w_{ij} - w_{kj}|}{2} \quad (1)$$

gdzie:  $i, k$  – numery porównywanych struktur województw;  $j$  – numer składnika struktury;  $r$  – liczba składników struktury;  $w_{ij}, w_{kj}$  – odpowiednie składniki struktury.

Wskaźnik ten przyjmuje wartości  $[0,1]$ , przy czym wyższa wartość wskazuje na większe podobieństwo między badanymi strukturami<sup>4</sup>.

Na podstawie danych zawartych w tabeli 2 obliczono według wzoru (1) współczynniki podobieństwa struktur przedsiębiorstw z udziałem kapitału zagranicznego województw podzielonych według klas wielkości w 2009 roku<sup>5</sup>. Wartości miary podobieństwa wskazują, że badane wojewódzkie struktury przedsiębiorstw są do siebie bardzo podobne oraz podobne są do struktury krajowej przedsiębiorstw (współczynniki podobieństwa były rzę-

<sup>4</sup> Więcej na temat miar zgodności struktur można znaleźć, w: K. Kukuła, *Przegląd wybranych miar zgodności struktur*, „Przegląd Statystyczny” 1986, nr 4, s. 385–401; K. Kukuła, *Statystyczne metody analizy struktur ekonomicznych*, Wydawnictwo Edukacyjne, Kraków 1996, s. 38–43.

<sup>5</sup> Ze względu na ograniczoną liczbę stron w niniejszym artykule nie podano tablic ze wszystkimi współczynnikami podobieństwa struktur badanych grup przedsiębiorstw. W tekście podano jedynie niektóre informacje o podobieństwie struktur wybranych województw.



du 0,836–0,986). Na taki wynik duży wpływ ma bardzo duża (dominująca) liczba mikroprzedsiębiorstw w każdym województwie. Najbardziej podobne struktury przedsiębiorstw miały województwa: dolnośląskie i pomorskie (miara podobieństwa 0,985), dolnośląskie i lubuskie (miara podobieństwa 0,982), mazowieckie i małopolskie (miara podobieństwa 0,975). Najmniej podobne były struktury województw: mazowieckiego i świętokrzyskiego (miara podobieństwa 0,836) oraz świętokrzyskiego i zachodniopomorskiego (miara podobieństwa 0,837). Do krajowej struktury przedsiębiorstw najbardziej podobne były struktury województw: dolnośląskiego (miara podobieństwa 0,986) i pomorskiego (miara podobieństwa 0,984), najmniej podobne były struktury województw: podlaskiego (miara podobieństwa 0,899) i świętokrzyskiego (miara podobieństwa 0,875).

Tabela 2

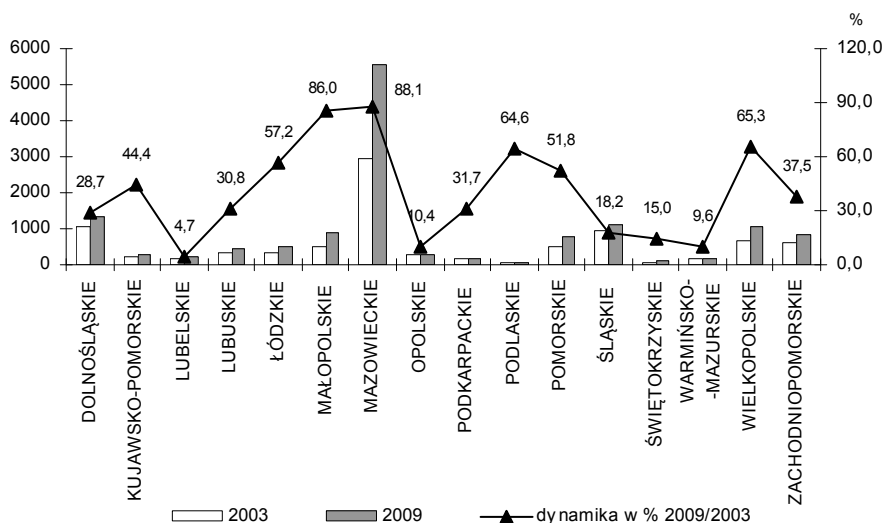
Struktura przedsiębiorstw z udziałem kapitału zagranicznego i pracujących w Polsce według województw i klas wielkości przedsiębiorstw w 2009 roku (%)

Województwo	Przedsiębiorstwa					Pracujący				
	ogółem	mikro	małe	średnie	duże	ogółem	mikro	małe	średnie	duże
Polska	100	62,89	20,25	11,79	5,07	100	2,33	7,04	20,44	70,19
Dolnośląskie	100	61,45	20,59	12,62	5,34	100	2,33	7,63	22,38	67,65
Kujawsko-pomorskie	100	53,87	21,62	16,76	7,75	100	2,08	7,44	30,39	60,09
Lubelskie	100	63,21	14,78	15,72	6,29	100	2,97	6,93	34,47	55,63
Lubuskie	100	61,57	21,96	12,94	3,53	100	3,16	10,89	32,98	52,98
Łódzkie	100	53,77	23,28	16,39	6,56	100	2,06	7,62	23,89	66,43
Małopolskie	100	66,26	19,55	9,99	4,20	100	2,59	7,39	18,26	71,76
Mazowieckie	100	68,42	17,75	9,34	4,49	100	2,44	6,14	16,68	74,75
Opolskie	100	64,21	17,14	13,88	4,77	100	3,08	7,90	31,16	57,86
Podkarpackie	100	56,13	20,86	14,42	8,59	100	1,23	5,08	18,44	75,25
Podlaskie	100	62,70	10,32	18,25	8,73	100	2,24	3,61	32,89	61,26
Pomorskie	100	62,28	21,26	12,36	4,09	100	3,51	10,30	28,77	57,43
Śląskie	100	56,04	23,93	13,34	6,69	100	1,88	6,70	19,26	72,16
Świętokrz.	100	51,98	18,64	17,51	11,86	100	1,25	5,09	23,66	70,00
Warmińsko-mazurskie	100	62,78	22,98	10,03	4,21	100	3,56	10,63	25,97	59,84
Wielkopol.	100	53,92	25,03	14,73	6,32	100	1,44	6,15	17,04	75,37
Zachodniopomorskie	100	65,59	21,36	10,84	2,22	100	4,32	12,87	31,55	51,27

Źródło: opracowanie własne na podstawie publikacji GUS: *Działalność gospodarcza podmiotów z kapitałem zagranicznym w 2009 roku...*

Obliczone według wzoru (1) współczynniki podobieństwa struktur pracujących w przedsiębiorstwach z udziałem kapitału zagranicznego województw podzielonych według klas wielkości wskazują, że:

- badane wojewódzkie struktury pracujących są bardziej zróżnicowane między sobą niż badane wcześniej struktury przedsiębiorstw; najbardziej zróżnicowane struktury pracujących miały województwa: wielkopolskie i zachodniopomorskie (miara podobieństwa 0,759), podkarpackie i zachodniopomorskie (miara podobieństwa 0,760), mazowieckie i zachodniopomorskie (miara podobieństwa 0,765),
- najbardziej podobne struktury pracujących miały województwa: mazowieckie i wielkopolskie (miara podobieństwa 0,990), dolnośląskie i łódzkie (miara podobieństwa 0,985),
- do krajowej struktury pracujących najbardziej podobne były struktury województw: śląskiego (miara podobieństwa 0,980) i małopolskiego (miara podobieństwa 0,978); najmniej podobne były struktury województw: lubuskiego (miara podobieństwa 0,828) i zachodniopomorskiego (miara podobieństwa 0,811).



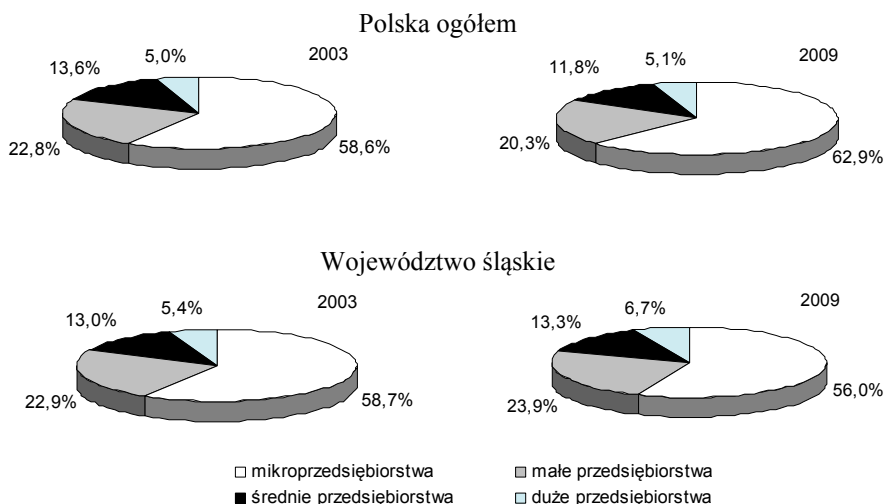
Rysunek 7. Mikroprzedsiębiorstwa z udziałem kapitału zagranicznego według województw w latach 2003 i 2009

Źródło: opracowanie własne na podstawie publikacji GUS: *Działalność gospodarcza podmiotów z kapitałem zagranicznym w 2009 i 2007 roku...*

Analiza grupy podmiotów z udziałem kapitału zagranicznego prowadzi do wniosku, że w latach 2003 i 2009 największe zmiany w liczbie mikroprzedsiębiorstw z udziałem kapitału zagranicznego dokonały się (rys. 7) w województwach: mazowieckim (w 2009 roku w porównaniu z 2003 liczba badanych podmiotów wzrosła o 88%), małopolskim (w 2009 roku w porównaniu z 2003 liczba badanych podmiotów wzrosła o 86%) i wielkopolskim (w 2009 roku w porównaniu z 2003 liczba badanych podmiotów wzrosła o 65,3%).

### Podmioty z udziałem kapitału zagranicznego w województwie śląskim na tle kraju

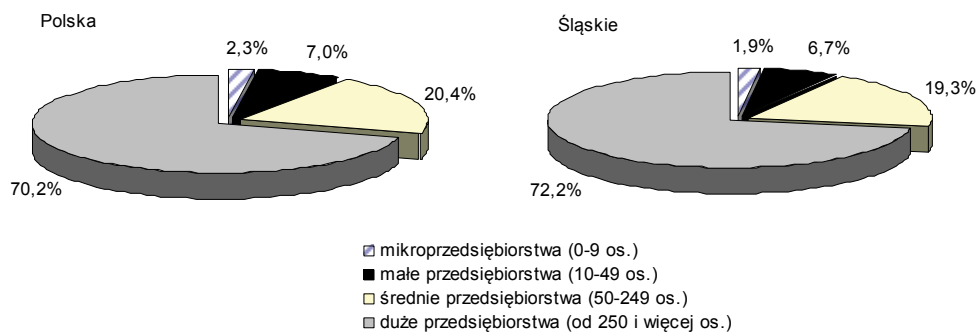
W województwie śląskim w 2009 roku zarejestrowane były 2002 aktywnie działające przedsiębiorstwa z udziałem kapitału obcego pochodzącego z zagranicy, co oznaczało wzrost tego rodzaju podmiotów o 23,7% w porównaniu z 2003 rokiem. W 2009 w porównaniu z 2003 rokiem w województwie śląskim (rys. 8) nastąpił spadek liczby mikroprzedsiębiorstw z kapitałem zagranicznym o około 2,7% (dla porównania w Polsce ogółem była tendencja odwrotna, liczba mikroprzedsiębiorstw w badanych latach wzrosła o około 4,3%), natomiast wzrosła liczba firm w pozostałych analizowanych grupach: liczba małych przedsiębiorstw wzrosła o 1% (w Polsce spadek o 2,5%), liczba średnich przedsiębiorstw wzrosła o 0,3% (w Polsce spadek o 1,8%), a liczba dużych przedsiębiorstw wzrosła o 1,3% (w Polsce wzrost o 0,1%).



Rysunek 8. Struktura podmiotów z udziałem kapitału zagranicznego według klas wielkości w Polsce i w województwie śląskim w latach 2003 i 2009

Źródło: opracowanie własne na podstawie publikacji GUS: *Działalność gospodarcza podmiotów z kapitałem zagranicznym w 2009 i 2007 roku...*

Struktury pracujących w firmach z udziałem kapitału zagranicznego w Polsce i w województwie śląskim są do siebie bardzo zbliżone (rys. 9). Najwięcej osób pracowało w badanych latach w dużych przedsiębiorstwach (przy czym odsetek pracujących w województwie śląskim wyniósł 56% w 2009 roku i był niższy o około 7 punktów procentowych od odsetka krajowego), najmniej w mikroprzedsiębiorstwach (gdzie z kolei odsetek pracujących w województwie śląskim wyniósł 6,7% w 2009 roku i był wyższy o 1,6 punktu procentowego od odsetka krajowego).



Rysunek 9. Struktura pracujących w przedsiębiorstwach z udziałem kapitału zagranicznego w Polsce ogółem i w województwie śląskim w 2009 roku

Źródło: opracowanie własne na podstawie publikacji GUS: *Działalność gospodarcza podmiotów z kapitałem zagranicznym w 2009 roku...*

Na podstawie przeprowadzonych badań można stwierdzić, że województwo śląskie w porównaniu z krajem jest bardziej zróżnicowane pod względem struktur liczby przedsiębiorstw z udziałem kapitału zagranicznego (miara podobieństwa 0,931) niż pod względem struktur liczby pracujących (miara podobieństwa 0,98).

W 2009 roku kapitał podstawowy podmiotów z udziałem kapitału zagranicznego, które były zarejestrowane w województwie śląskim, wyniósł 16,62 mld zł, co oznaczało ponaddwukrotny wzrost w stosunku do 2003 roku (dla porównania w Polsce w badanych latach nastąpił 1,5-krotny wzrost kapitału podstawowego) – por. tabela 3. W skali kraju kapitał podstawowy śląskich firm z udziałem kapitału zagranicznego stanowił w 2009 roku 9,2% (w 2003 odpowiednio 6,7%). Wielkość ta lokowała województwo śląskie na 3 miejscu po województwach: mazowieckim i dolnośląskim.

Największa część kapitału podstawowego przedsiębiorstw z udziałem kapitału zagranicznego pochodziła z zagranicy. Na koniec 2009 roku wartość kapitału zagranicznego w województwie śląskim wynosiła 13,43 mld zł (co lokowało je na 3 pozycji pod tym względem w Polsce) po województwie mazowieckim (75,49 mld zł) i województwie dolnośląskim (14,36 mld zł). W 2009 roku w śląskich firmach z udziałem kapitału zagranicznego kapitał zagraniczny stanowił w strukturze kapitału podstawowego 80,8% (w Polsce ogółem 85,4%), kapitał krajowy – 17,7% (w Polsce ogółem 12,2%), a kapitał rozproszony 1,5% (w Polsce ogółem 2,4%) – tabela 3.

W 2009 roku kapitał zagraniczny zaangażowany w spółkach województwa śląskiego pochodził przede wszystkim z krajów Unii Europejskiej (rys. 10). Najwięcej kapitału w 2009 roku ulokowali w województwie śląskim inwestorzy z Niemiec (2630,6 mln zł, tj. 19,6% całego kapitału zagranicznego ulokowanego w województwie śląskim). Drugim co do wielkości zaangażowanego kapitału krajem inwestującym w województwo śląskie były Włochy (2096,6 mln zł, tj. 15,6% całego kapitału zagranicznego ulokowanego w tym wo-

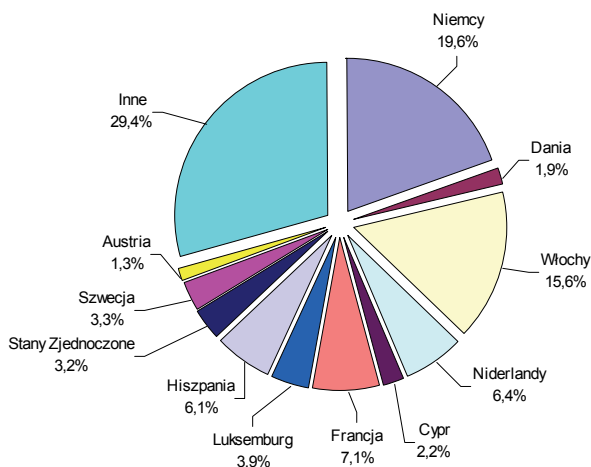
jewództwie), trzecim była Francja (953,5 mln zł, tj. 7,1% całego kapitału zagranicznego ulokowanego w województwie śląskim).

Tabela 3

Kapitał podstawowy podmiotów z udziałem kapitału zagranicznego i jego struktura w województwie śląskim i w Polsce ogółem w latach 2003 i 2009

Wyszczególnienie	Liczba firm	Kapitał podstawowy			
		ogółem	krajowy	zagraniczny	rozproszony
		mln zł			
Polska 2003	15371	120 925,5	20 954,0	97 020,7	2 950,8
Polska 2009	22176	179 877,8	21 954,1	153 577,8	4 345,9
Struktura Polska w 2009 roku		100%	12,2%	85,4%	2,4%
Śląskie 2003	1618	8 068,1	831,5	7 065,9	170,7
Śląskie 2009	2002	1 6621,4	2 934,5	13 432,3	254,6
Struktura Śląskie w 2009 roku		100%	17,7%	80,8%	1,5%

Źródło: opracowanie własne na podstawie publikacji GUS: *Działalność gospodarcza podmiotów z kapitałem zagranicznym w 2009 i 2007 roku...*



Rysunek 10. Struktura kapitału zagranicznego według kraju pochodzenia udziałowców w województwie śląskim w 2009 roku

Źródło: opracowanie własne na podstawie publikacji GUS: *Działalność gospodarcza podmiotów z kapitałem zagranicznym w 2009 roku...*

## Podsumowanie

Analizując podmioty z udziałem kapitału zagranicznego oraz ich struktury, można wyciągnąć następujące wnioski:

- większość przedsiębiorstw z udziałem kapitału zagranicznego w Polsce to mikro-przedsiębiorstwa,
- województwem najbardziej wyróżniającym się pod względem liczby podmiotów, które w swoim majątku mają kapitał pochodzący od zagranicznych inwestorów, jest województwo mazowieckie (co trzecia firma z kapitałem zagranicznym w kraju działa na terenie tego województwa),
- województwo śląskie zajmuje 2 miejsce w kraju (po mazowieckim) pod względem liczby dużych firm z kapitałem zagranicznym, w których pracuje 72% ogółu pracujących w województwie śląskim,
- badane jednostki terytorialne mają bardziej zróżnicowane struktury pracujących niż struktury przedsiębiorstw (wartości miary podobieństwa dla struktur pracujących są rzędu 0,76–0,99, dla struktur przedsiębiorstw rzędu 0,84–0,99),
- wzrastająca z roku na rok liczba podmiotów z udziałem kapitału zagranicznego to pozytywny sygnał, że Polska jest atrakcyjnym krajem dla inwestorów zagranicznych (w szczególności dotyczy to województw: mazowieckiego, dolnośląskiego i śląskiego, na terenie których działa najwięcej tego typu podmiotów).

### ENTITIES WITH FOREIGN CAPITAL SHARES IN POLAND WITH PARTICULAR EMPHASIS ON MICRO AND SMALL ENTERPRISES ON THE SILESIA REGION IN 2003–2009

#### Summary

The main goal of this article is to analyze the entities with foreign capital shares of and their structures in the territorial division of Polish provinces with particular emphasis on enterprises within Silesia Region. Operators are divided in terms of body size class into four groups of enterprises: micro-entities with up to 9 employees, small entities with 10 to 49 employees, medium entities with 50 to 249 employees and large entities with more than 249 employees. Statistical data come mainly from publications of GUS, *Economic activity of entities with foreign capital*. The research was conducted in 2003–2009.

*Translated by Katarzyna Warzecha*