

Krystyna Buchta, Małgorzata Skiert

Wzorce aktywności turystycznej studentów turystyki i rekreacji w uczelni wychowania fizycznego

Ekonomiczne Problemy Usług nr 84, 23-32

2012

Artykuł został opracowany do udostępnienia w internecie przez Muzeum Historii Polski w ramach prac podejmowanych na rzecz zapewnienia otwartego, powszechnego i trwałego dostępu do polskiego dorobku naukowego i kulturalnego. Artykuł jest umieszczony w kolekcji cyfrowej bazhum.muzhp.pl, gromadzącej zawartość polskich czasopism humanistycznych i społecznych.

Tekst jest udostępniony do wykorzystania w ramach dozwolonego użytku.

KRYSTYNA BUCHTA

MAŁGORZATA SKIERT

Akademia Wychowania Fizycznego Józefa Piłsudskiego w Warszawie

WZORCE AKTYWNOŚCI TURYSTYCZNEJ STUDENTÓW TURYSTYKI I REKREACJI W UCZELNI WYCHOWANIA FIZYCZNEGO¹

Wprowadzenie

Problematyka aktywności turystycznej stanowi centralny punkt odniesień w badaniach nad fenomenem turystyki. Wiedza na temat uwarunkowań, poziomu i struktury aktywności turystycznej społeczeństwa stanowi bowiem podstawowy wyznacznik polityki turystycznej państwa, pełniąc także rolę czynnika decydującego o działalności biznesu turystycznego².

W tematyce badawczej nauk zajmujących się turystyką ważny segment stanowi problematyka aktywności młodzieży studenckiej. Badanie uczestnictwa studentów w ruchu turystycznym nabiera szczególnego znaczenia w okresie przemian społecznych. Przemiany cywilizacyjne i tendencje edukacyjne wywierają bowiem znaczący wpływ na świadomość młodzieży, przekształcając ich preferencje dotyczące celów, dążeń i stylów życia.

¹ Praca powstała w ramach projektów badań BW.III/29 i DS.177, finansowanych przez MNiSW.

² W. Alejziak, *Determinanty i różnicowanie społeczne aktywności turystycznej*, „Studia i Monografie” AWF, nr 56, Kraków 2009, s. 433–434.

Prezentowane opracowanie jest próbą dokonania diagnozy aktywności turystycznej młodzieży studiującej na kierunku turystyka i rekreacja (TiR) na Wydziale Wychowania Fizycznego i Sportu (WWFiS) warszawskiej AWF w Białej Podlaskiej. Badania podjęto z zamiarem identyfikacji postaw i zachowań turystycznych oraz określenia czynników determinujących uczestnictwo studentów w turystyce.

Materiał źródłowy stanowiły wyniki badań ankietowych przeprowadzonych w roku akademickim 2011/2012 wśród 186 studentów drugiego stopnia TiR.

„Wzorców” aktywności turystycznej poszukiwano w oparciu o studia porównawcze dwóch grup, wyróżnionych spośród respondentów ze względu na częstotliwość odbywanych wyjazdów. Grupę pierwszą, nazwaną umownie A, stanowili studenci deklarujący uczestnictwo w wyjazdach turystycznych kilka razy w roku ($N = 114$), zaś pozostali – rzadziej podróżujący – stanowili grupę B ($N = 72$). Analizy statystyczne przeprowadzono za pomocą testu chi-kwadrat i testu t-Studenta, uznając za znaczące różnice na poziomie istotności $p < 0,05$.

1. Wyniki badań

1.1. Charakterystyka badanych

Analiza wyróżnionych grup A i B pokazała znaczne podobieństwo w strukturze cech charakteryzujących studentów. Wśród badanych nieznacznie częściej wystąpili mężczyźni (52%) oraz mieszkańcy miast (64%). Ponad połowa respondentów oceniła swoją sytuację materialną jako przeciętną (53%), zaś dalsze 39% – jako dobrą. Badanych nie różnicował także poziom kompetencji formalnych mierzonych średnią ocen ze studiów, przy czym większość (37%) stanowili studenci ze średnią z przedziału 4,1–4,5. Wśród respondentów dominowali studenci kontynuujący kształcenie na kierunku TiR (ok. 70%), zaś jedynie co piąty z badanych ukończył studia licencjackie na kierunku wychowanie fizyczne. Gros badanych nie pracowało zawodowo w czasie studiów (69%).

1.2. Motywy wyjazdów turystycznych

Przy podejmowaniu próby określenia postaw i zachowań turystycznych studentów AWF w czasie wolnym niezbędne było ustalenie okoliczności de-

terminujących uczestnictwo w turystyce. Badano m.in. motywy podróżowania, które są czynnikami kształtującymi aktywność turystyczną studentów³, zaś ich znajomość może stanowić cenną informację, chociażby przy kreowaniu oferty turystycznej⁴.

Analiza zgromadzonego materiału pokazała, że podejmując decyzję o wyjeździe, kierowano się zazwyczaj kilkoma przesłankami, przy czym najważniejsze okazało się dążenie do zaspokojenia potrzeby wypoczynku i rozrywki (średnie ocen powyżej 4,0 w skali 5-punktowej). Ważna była także realizacja funkcji poznawczej, nakierowanej na zwiedzanie i poznawanie nowych miejsc (3,85). Z kolei najniżej w hierarchii ważności znalazły się: motywy religijne, edukacyjne i zdrowotne (średnie ocen poniżej 3,0).

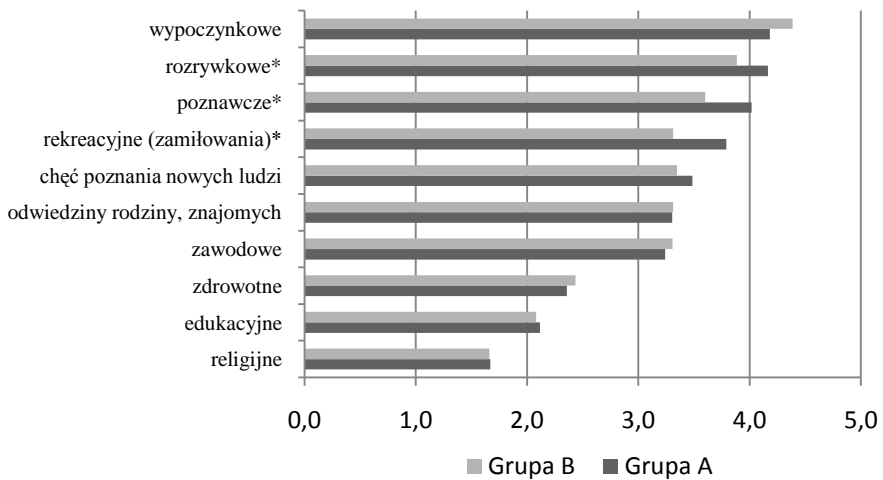
Przeprowadzona analiza porównawcza pokazała ponadto, że podejmując wyjazdy turystyczne, studenci z grupy A (wyższy poziom aktywności turystycznej) bardziej cenili rolę rozrywki, poznania i rekreacji, niż to odnotowano wśród przedstawicieli grupy B (różnice istotne statystycznie; $p < 0,05$). Zostało to zobrazowane na rysunku 1.

1.3. Oczekiwania studentów wobec oferty turystycznej

Ważnym etapem procesu decyzyjnego przed podjęciem podróży jest wybór oferty turystycznej. Studentów poproszono zatem o ocenę znaczenia różnych elementów charakteryzujących ofertę w skali 5-punktowej (1 – mało ważne, 5 – bardzo ważne). Według deklaracji badanych, przy podejmowaniu tego rodzaju decyzji istotnymi okazały się: cena, walory krajobrazowe i warunki klimatyczne, a także zaplecze zapewniające odpowiedni poziom rozrywki w czasie pobytu (średnie ocen powyżej 4,0), przy czym ten ostatni element wyżej ocenili studenci aktywniej uczestniczący w turystyce (grupa A). Najmniejsze znaczenie dla ogółu badanych miały z kolei takie czynniki, jak: odległość i walory kulturowe docelowego miejsca wypoczynku (rysunek 2).

³ K. Łopaciński, *Aktywność turystyczna polskich studentów w 1988 roku*, „Problemy Turystyki” 1989, nr 3, s. 14.

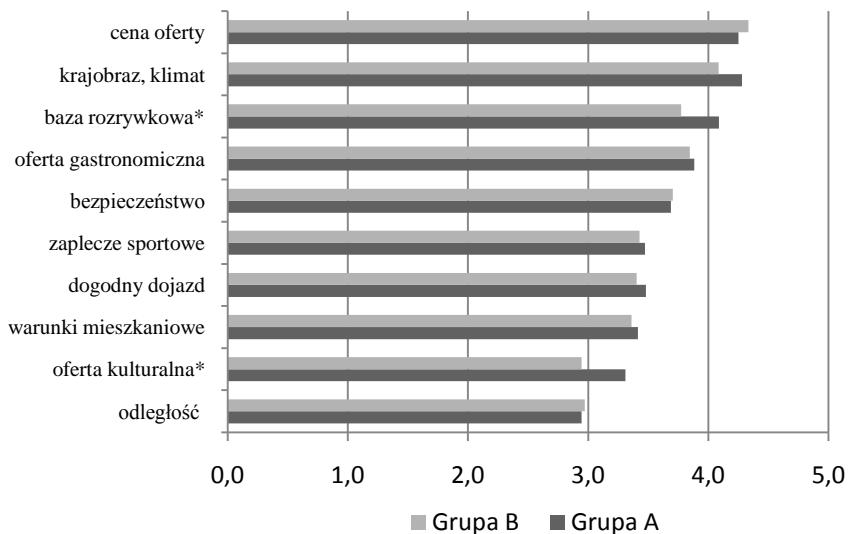
⁴ E. Szulc-Dąbrowiecka, *Preferencje w turystyce wyjazdowej studentów Warszawy (na przykładzie zachowań studentów Wyższej Szkoły Turystyki i Rekreacji WSTiR)*, „Turyzm” 2001, nr 1, s. 77.



* różnice istotne statystycznie; średnie ocen w skali 1–5; 5 – bardzo ważne; $p < 0,05$

Rys. 1. Znaczenie wybranych motywów przy podejmowaniu wyjazdów turystycznych

Źródło: opracowanie własne.



* różnice istotne statystycznie; średnie ocen w skali 1–5; 5 – bardzo ważne; $p < 0,05$

Rys. 2. Czynniki rzutujące na wybór oferty turystycznej

Źródło: opracowanie własne.

2. Kierunek i formy uczestnictwa studentów w turystyce

Przyjmując jako wskaźnik aktywności turystycznej odsetek osób uczestniczących w turystyce w stosunku do ogółu badanej populacji⁵, ustalono, że przeciętny poziom uczestnictwa wynosił ok. 99% i jedynie dwóch respondentów przyznało, że w ciągu kilku ostatnich lat nie wyjeżdżało w celach turystycznych. Studenci zdecydowali się głównie na wyjazdy w czasie wakacji letnich (93%), organizując je najczęściej prywatnie, wspólnie z grupą znajomych (65%). Jedynie co piąty badany korzystał tu z pośrednictwa biura podróży.

Analiza charakteru i form konsumpcji turystycznej pokazała, że wyraźnie większą popularnością cieszyło się podróżowanie po kraju (74% wskazań) niż wyjazdy zagraniczne (26%). Obie grupy studentów odbywały podróże turystyczne w podobnych kierunkach, przy czym najbardziej atrakcyjną formą spędzania wolnego czasu był wypoczynek nad polskimi jeziorami (43%) i morzem (29%). Ponadto blisko co trzeci z badanych jako miejsce docelowe pobytu wybierał góry. Mniejszym zainteresowaniem badanych cieszyły się duże miasta (17%).

3. Inhibitory aktywności turystycznej badanych

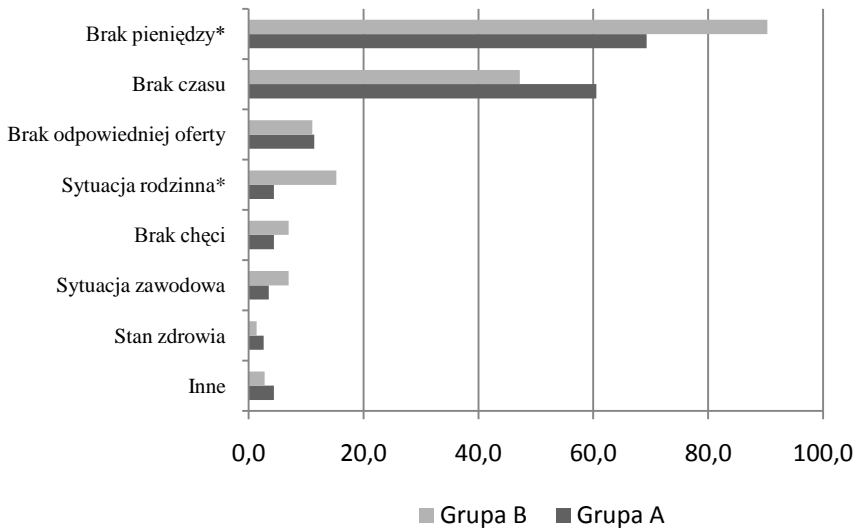
Ze względu na pożądane jak najszersze uczestnictwo społeczeństwa w turystyce, która oprócz funkcji ekonomicznych pełni także wiele innych ważnych funkcji (wypoczynkowe, zdrowotne, wychowawcze itp.), priorytetowym kierunkiem w badaniach nad aktywnością turystyczną staje się zjawisko „ekskluzji turystycznej”⁶.

Podjęta próba identyfikacji czynników utrudniających uczestnictwo w turystyce pokazała, że w przypadku ankietowanych studentów największe znaczenie odegrała sytuacja materialna, przy czym konsekwentnie trudności finansowe częściej deklarowali studenci podróżujący rzadziej (grupa B – 90%) niż reprezentanci grupy A (69%). Istotnym utrudnieniem dla ponad połowy respondentów był również brak wolnego czasu, sygnalizowany częściej przez studen-

⁵ W. Alejsiak, *Metodologia badania i określania aktywności turystycznej ludności w wybranych krajach*, w: *Studia nad czasem wolnym mieszkańców dużych miast Polski i jego wykorzystaniem na rekreację ruchową i turystykę*, AWF, Wrocław 2000, s. 167.

⁶ W. Alejsiak, *Determinanty i zróżnicowanie...*, *op. cit.*, s. 435.

tów z grupy A (61% vs. 47%). W mniejszym stopniu poziom konsumpcji turystycznej determinowała sytuacja rodzinna badanych, przy czym częściej dotyczyło to studentów z grupy B (15% vs. 4%). Ponadto co dziewiąty z ogółu respondentów wskazywał na brak odpowiednio atrakcyjnej oferty turystycznej, zaś tylko nieliczni na takie czynniki, jak sytuacja zawodowa czy stan zdrowia (rysunek 3).



* różnice istotne statystycznie; $p < 0,05$

Rys. 3. Czynniki utrudniające podejmowanie aktywności turystycznej (%)

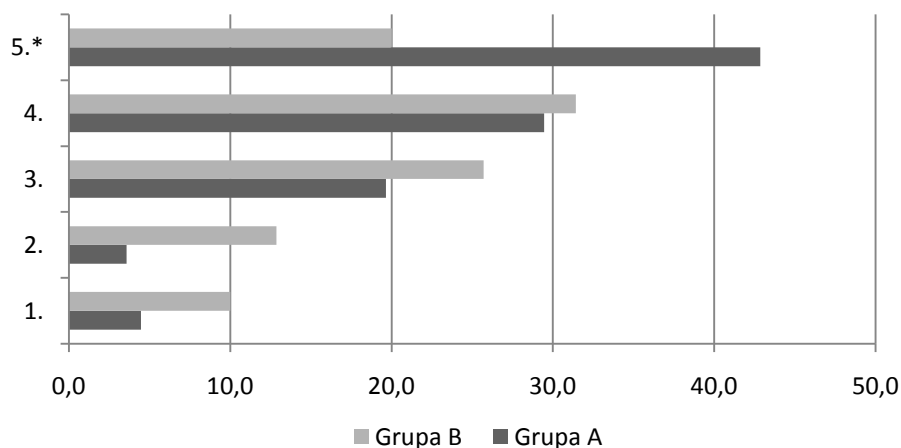
Źródło: opracowanie własne.

Ze względu na znaczącą rolę czynnika ekonomicznego, głębszej analizie poddano także opinie badanych dotyczące wydatków na cele turystyczne. Przeprowadzona analiza pokazała, że blisko połowa studentów z grupy B i jedynie co trzeci badany z grupy częściej podróżujących (A) zadeklarowali wydatkowanie na cele turystyczne kwoty nie przekraczającej jednego tysiąca złotych w skali roku. Badani z grupy A przeznaczali na takie potrzeby znacznie większe kwoty, najczęściej w granicach od jednego do dwóch tysięcy złotych rocznie (49% wskazań). Respondenci pytani o źródła finansowania realizowanych wyjazdów turystycznych najczęściej wymieniali środki uzyskane z własnej pracy

zarobkowej (61%), własne oszczędności (36%) i pochodzące od rodziców (co trzeci badany). Deklaracje studentów z grup A i B były w tym przypadku zbieżne.

4. Mobilność turystyczna studenta jako element kompetencji zawodowych

Aktywność turystyczna, będąc istotnym elementem stylu życia współczesnego człowieka, stanowi szczególną wartość w przypadku studenta kierunku turystyka i rekreacja realizowanego w AWF. Za aktywnym uczestnictwem w turystyce studentów uczelni wychowania fizycznego przemawia ich potencjalna rola jako propagatorów i animatorów kultury fizycznej w przyszłych środowiskach pracy. Postawy wykształcone w tym zakresie stanowią – obok wiedzy i umiejętności – ważny składnik edukacji absolwentów badanego kierunku. Podejmując próbę określenia wpływu doświadczeń turystycznych studentów na kształtowanie i pogłębianie się ich kompetencji zawodowych, ustalono, że opinie ankietowanych były w tym względzie zróżnicowane (rysunek 4).



* różnice istotne statystycznie; oceny w skali 1–5; 5 – max; $p < 0,05$

Rys. 4. Wpływ doświadczeń turystycznych na kształtowanie się kompetencji zawodowych (%)

Źródło: opracowanie własne.

Znacząco silniej rolę tego czynnika zaakcentowali studenci z grupy częściej podróżujących (A), oceniając doświadczenia turystyczne jako bardzo ważne w procesie kształtowania kompetencji zawodowych (43% vs. 20%; rysunek 4).

Uwagi końcowe

Wyniki przeprowadzonych analiz pokazały wysoki poziom uczestnictwa badanych w turystyce, głównie krajowej, przy czym do najczęściej uczęszczanych miejsc należą: jeziora, morze i góry.

Biorąc pod uwagę zarówno wyniki prezentowanych badań, jak też rezultaty ustaleń wcześniejszych dotyczących uczestnictwa w turystyce studentów badanego kierunku, można wnioskować, że turystyka stanowi istotny element stylu życia młodzieży studiującej na kierunku turystyka i rekreacja w uczelni wychowania fizycznego. Przyjmując ponadto, że udział w ruchu turystycznym jest odpowiedzią na chęć realizacji określonych potrzeb kształtujących w konsekwencji motyw podjęcia podróży⁷, można wnioskować, że badani dążą do zrealizowania wielu celów związanych najczęściej z wypoczynkiem, rozrywką czy poznawaniem świata.

Przeprowadzone badania pokazały, że nie ma „wzorcowego” doświadczenia turystycznego⁸, bowiem określone zachowania nazywane jako turystyczne kształtowane są pod wpływem wielu czynników i okoliczności. Ustalono jednak, że częstotliwość podejmowania tej formy aktywności jest funkcją głównie możliwości finansowych badanych i ich „wolnego czasu”, zaś zmienne społeczno-demograficzne odgrywają tu znacznie mniejszą rolę. Poziomu uczestnictwa w turystyce nie różnicowały także średnia ocen i rok studiów.

Porównując przytaczane rezultaty badań z ustaleniami odnotowanymi w materiale z lat 2006/2007⁹, należy stwierdzić, że zarówno poziom aktywności turystycznej, preferencje wyjazdowe studentów TiR Wydziału WFiS warszawskiej AWF w Białej Podlaskiej, jak i determinanty uczestnictwa młodzieży

⁷ R. Seweryn, *Wewnętrzne wyznaczniki aktywności turystycznej Polaków*, „Problemy Turystyki” 2004, nr 3–4, s. 16–17.

⁸ J. Urry, *Spojrzenie turysty*, Wyd. Naukowe PWN, Warszawa 2007, s. 14.

⁹ K. Buchta, M. Skiert, *Aktywność turystyczna studentów uczelni wychowania fizycznego*, w: *Turystyka aktywna i jej rozwój na roztoczu – regionie pogranicza*, red. A. Świeca, K. Kałamucki, Wyd. Kartpol s.c., Lublin 2006, s. 97–104.

w turystyce były w obu okresach podobne. Z kolei próba porównania wyników prezentowanych badań z ustaleniami badawczymi nad aktywnością turystyczną studentów innych uczelni, mimo znacznych trudności – głównie metodologicznych (zróżnicowane narzędzia badawcze, różne systemy klasyfikacji i typologizacji), pozwoliła na ustalenie pewnych prawidłowości dotyczących przede wszystkim:

- motywów wyjazdów, przy czym do najważniejszych zaliczono: wypoczynek i relaks, rozrywkę i zabawę oraz cele poznawcze¹⁰;
- sposobów organizacji wyjazdów – najczęściej prywatnie, z grupą przyjaciół¹¹;
- kierunków podróży turystycznych, gdzie preferowano popularne regiony Polski (morze, jeziora i góry)¹²;
- czynników determinujących uczestnictwo w turystyce (sytuacja materialna, brak czasu, ceny usług turystycznych)¹³.

Podsumowując powyższe rozważania, należy podkreślić szczególne znaczenie problematyki uczestnictwa w turystyce studentów uczelni wychowania fizycznego. Ukształtowane w trakcie studiów wzorce postaw i zachowań są bowiem zwykle kontynuowane przez późniejszego absolwenta, a w konsekwencji mają duże szanse na upowszechnianie się w szerszym środowisku społecznym. Podjęta problematyka wpisuje się także w nurt przypisanych uczelni działań zmierzających do poprawy „zatrudnialności” absolwentów, a także przygotowania ich do funkcjonowania w społeczeństwie i gospodarce opartej na wiedzy. Zgodnie z ustaleniami procesu bolońskiego, szkolnictwo wyższe ma przekazywać studentom nie tylko wiedzę teoretyczną umożliwiającą rozumienie

¹⁰ J. Rodziewicz-Gruhn i wsp., *Aktywność turystyczna studentów Akademii im. Jana Długosza w Częstochowie – badania pilotażowe*, w: *Aktywność ruchowa ludzi w różnym wieku*, red. D. Umiasłowska, Wyd. Promocyjne Albatros, Szczecin 2008, s. 232; E. Szulc-Dąbrowiecka, *Preferencje w turystyce...*, *op. cit.*, s. 77.

¹¹ E. Szulc-Dąbrowiecka, *Preferencje w turystyce...*, s. 77.

¹² J. Latosińska, D. Ludwicka, *Aktywność turystyczna młodzieży akademickiej na przykładzie wyższych uczelni w Łodzi*, „Turizm” 2010, nr 1, s. 25; E. Szulc-Dąbrowiecka, *Preferencje w turystyce...*, *op. cit.*, s. 74.

¹³ G. Gołębski, B. Hołderna-Mielcarek, A. Niezgodna, P. Szmatuła, *Model zachowań turystycznych w czasie wolnym polskiej młodzieży studiującej*, „Problemy Turystyki” 2002, nr 1–2, s. 75; Z. Pawlak, A. Smoleń, *Turystyka w stylu życia wybranych grup społecznych*, w: *Strategia rozwoju turystyki w Polsce na lata 2007–2013. Założenia teoretyczne jako inspiracja dla praktyki*, red. A. Dąbrowski, R. Rowiński, AWF, Warszawa 2006, s. 356.

współczesnego świata i umiejętności praktyczne pozwalające na podjęcie działalności zawodowej, ale powinno także sprzyjać formowaniu określonych postaw społecznych i etycznych¹⁴. Jedną z możliwości jest kształtowanie postaw proturystycznych u studentów kierunku turystyka i rekreacja.

ACTIVITY PATTERNS OF TOURISM AND RECREATION STUDENTS FROM UNIVERSITIES OF PHYSICAL EDUCATION

Summary

The model of active relaxation poses new demands for institutions of higher education which train tourism and recreation specialists prepared to undertake roles as promoters and animators of physical education in their prospective workplaces.

The aim of the research was to determine the pro-tourism patterns of attitudes and behaviour of Tourism and Recreation students of the Faculty of Physical Education and Sport (FPES) in Biała Podlaska. The research was conducted by means of a diagnostic poll with the use of the random survey technique.

Results of the analyses indicate a high level of participation of students in tourism, mainly in its active form. Students who plan touristic journeys do it generally with the focus on relaxation and entertainment. Touristic activities of the respondents are also determined by cognitive and economic factors. Students who are active in tourism appreciate a positive role of journeys in the process of moulding their own work experience.

Translated by Krystyna Buchta

¹⁴ M. Wójcicka, *Zmiany w szkolnictwie wyższym z procesem bolońskim w tle*, „Przegląd Socjologiczny” 2009, nr 3, s. 11.