

Justyna Martyniuk-Pęczek, Olga Martyniuk

Wpływ procesu suburbanizacji na rozwój przedsiębiorstw sektora MŚP w Polsce

Ekonomiczne Problemy Usług nr 102, 96-105

2013

Artykuł został opracowany do udostępnienia w internecie przez Muzeum Historii Polski w ramach prac podejmowanych na rzecz zapewnienia otwartego, powszechnego i trwałego dostępu do polskiego dorobku naukowego i kulturalnego. Artykuł jest umieszczony w kolekcji cyfrowej bazhum.muzhp.pl, gromadzącej zawartość polskich czasopism humanistycznych i społecznych.

Tekst jest udostępniony do wykorzystania w ramach dozwolonego użytku.

JUSTYNA MARTYNIUK-PĘCZEK

Politechnika Gdańska

OLGA MARTYNIUK

Uniwersytet Gdański

WPLYW PROCEU SUBURBANIZACJI NA ROZWÓJ PRZEDSIĘ- BIORSTW SEKTORA MŚP W POLSCE

Wprowadzenie

Zrównoważone tempo urbanizacji nowych terenów prowadzące do powstania funkcjonalnie, przestrzennie i społecznie wyważonych przedmieść uznaje się za naturalny rozwój przestrzenny miast. Za historyczne początki procesu suburbanizacji, zjawiska od początku uznawanego za niekorzystne, uznać należy brytyjskie państwowe decyzje polityczno-ekonomiczne, które doprowadziły w pierwszej połowie XX wieku do rozrostu przedmieść miast Wielkiej Brytanii, a przede wszystkim Londynu. Znaczące pogłębienie negatywnego wymiaru procesu suburbanizacji nastąpiło w rozwoju miast amerykańskich, gdy mit o „darmowej ziemi” połączył się z wprowadzeniem w latach trzydziestych XX wieku zasad masowej produkcji dla budownictwa mieszkaniowego¹. Jak wynika z obserwacji tego zjawiska, procesy suburbanizacji zachodzące w różnych krajach Europy i świata nie są jednorodne. W Polsce charakterystyczne jest, że dopiero po roku 1989 ponownie zaczęła rozwijać się dynamicznie strefa podmiejska² wskutek zmian ustroju politycznego oraz przejścia z gospodarki planowej do gospodarki rynkowej. Reakcją na te zmiany w sferze ekonomii był dynamiczny rozwój sektora mikro, małych i średnich przedsiębiorstw. Obserwacje wskazują, że powstałe w ostatnich 30 latach polskie strefy podmiejskie są obszarami intensywnej aktywności gospodarczej mikro i małych przedsiębiorstw. Ta cecha odróżnia polskie suburbia od ich europejskich i amerykańskich odpowiedników. Jest to zatem wyjątkowo ważna strefa warunkująca rozwój gospodarczy miasta i regionu – obszar funkcjonalny łączący intensywnie działającą strefę pracy z umacniającą się strefą zamieszkania.

Wspólna przyczyna rozwoju tych dwóch zjawisk skłoniła autorów do podjęcia badań dotyczących wzajemnych relacji zachodzących pomiędzy nimi. Przeprowadzone badania wstępne obejmują analizę danych statystycznych dotyczących przedsiębiorstw sektora MŚP w Gdańsku (miasto centralne) i dwóch strefach podmiejskich.

¹ J. Martyniuk-Pęczek, *American Dream a sprawa polska: amerykański i polski kontekst suburbanizacji*, w: *Problem suburbanizacji*, red. P. Lorens, Warszawa 2005, Urbanista, s. 103–112.

² P. Lorens, *Suburbanizacja w procesie rozwoju miasta postsocjalistycznego*, w: *Problem suburbanizacji...*, s. 33–44.

skich Gdańska – Straszyna i Chwaszczyzna oraz analizy przestrzenne wybranych stref podmiejskich.

1. Istota procesu suburbanizacji

Tradycyjnie, terminem suburbanizacji określa się proces przenoszenia form przestrzennych miasta oraz form życia miejskiego poza miasto centralne, na tereny w jego sąsiedztwie oraz proces zespalania funkcjonalnego obszarów podlegających suburbanizacji z miastem centralnym³. Pojęcie „przenoszenia” rozpatrywać należy w kontekście migracji ludności i podmiotów gospodarczych z miasta centralnego do strefy podmiejskiej, powodujące wyraźną decentralizację, a nawet kurczenie się struktur miast centralnych przy nieograniczonym nacisku na rozrost stref podmiejskich. Samo pojęcie suburbanizacji ma jednak charakter wieloznaczny. W dobie globalizacji, proces ten w sposób szczególny poddany został dynamizacji przeradzając się w zjawisko *urban sprawl*, przejawiające się powstaniem amorficznej struktury peryferii miejskiej, w której relikty działalności rolniczej i ogniska intensywnej aktywności gospodarczej przenikają się z ułomnymi strukturami mieszkaniowymi i ekstensywnymi strefami nieużytków. Brak ścisłych regulacji przestrzennych, umożliwiającą we wstępnej fazie intensywny rozwój gospodarczy strefy podmiejskiej, kształtuje podstawy późniejszych konfliktów i barier rozwojowych, decydujących o osłabieniu potencjału funkcjonalnego strefy w jej dojrzałej fazie rozwojowej.

W obszarach metropolitarnych, w których obserwuje się wzmożony trend rozrastania i rozlewania się terenów podmiejskich, dochodzi często do powstania „nowej formy miasta w postaci międzymiasta, miasta rozproszonego, miasta sieciowego, układu rozmytego, funkcjonalnie silnie powiązanego, ale pozbawionego tradycyjnej zwartości przestrzennej i niespełniającego tradycyjnych kanonów ładu przestrzennego”⁴. Negatywne doświadczenia krajów europejskich w tym wymiarze doprowadziły w ramach polityki Unii Europejskiej do wzmożonych prac ograniczenia dynamiki tego procesu. Obok dokumentów politycznych, takich jak deklaracja Karta Lipska 2007, prowadzone są na szeroką skalę badania naukowe nad metodami sterowania i kontroli dynamiki procesu suburbanizacji (np. niemieckie badania w ramach projektu REFINA). W Polsce, w przeciwieństwie do krajów wysokorozwiniętych Europy, a szczególnie Stanów Zjednoczonych, doświadczenie skutków procesu suburbanizacji jest zjawiskiem nowym dla obecnych władarzy miejskich, stąd też często mylony jest on z naturalnym rozwojem miejskim. Brak odpowiedniej podbudowy teoretycznej powoduje, że w dobrej wierze sektor publiczny uchyla się od wspierania procesu urbanizacji, wynikającego z korzystnych impulsów gospodarczych poprzez adekwatne regulacje przestrzenne. Powoduje to przerodzenie się procesu suburbanizacji w zjawisko *urban sprawl* (rozlanie przestrzeni).

Rozlanie przestrzeni jest silnie związane z brakiem spójności przestrzeni pod względem morfologicznym. Charakteryzuje się tym, że lokalizacja obiektów jest

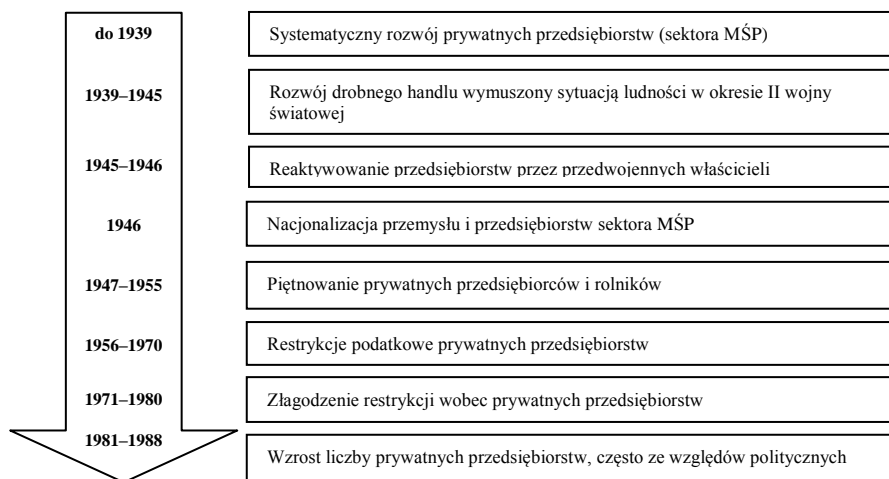
³ A. Lisowski, M. Grochowski, *Procesy suburbanizacji. Uwarunkowania, formy, konsekwencje*, Biuletyn KPZK nr 240/2009, t. 1, s. 216–280.

⁴ *Ibidem*, s. 221.

rozproszona i niepowiązana przestrzennie⁵. Ponadto forma ta zaczyna przejmować funkcje miasta centralnego, gdyż coraz częściej pojawiają się tu centra handlowe, nowe przestrzenie publiczne i tak zwane parki biznesowe⁶. Brakuje tradycyjnej zwartej strefy zabudowy, a powiązania między poszczególnymi elementami są dość przypadkowe. Nadmiernie rozbudowana i nieefektywnie powiązana staje się sieć transportowa i układ sieci infrastruktury technicznej mediów. W dobie globalizacji, proces niekontrolowanej suburbanizacji uznany został za jedno z największych zagrożeń równowagi gospodarczo-społecznej miast, podważających bezpieczeństwo ich rozwoju ekonomicznego.

2. Rozwój sektora MŚP w Polsce

Z rozwojem przedsiębiorstw sektora MŚP wiąże się nierozdzielnie klimat i atmosfera sprzyjająca przedsiębiorczości. Jednak polscy przedsiębiorcy w okresie gospodarki planowej, zdominowanej przez sektor państwowy, napotykali wiele trudności w prowadzeniu własnych przedsiębiorstw. Nie wynikały one jednak z ograniczonego popytu na oferowane przez nich wyroby i usługi, ale z działań państwa zniechęcających do prowadzenia działalności gospodarczej. Na rysunku 1 zaprezentowano okresy rozwoju przedsiębiorstw sektora MŚP w Polsce w latach 1939–1988.



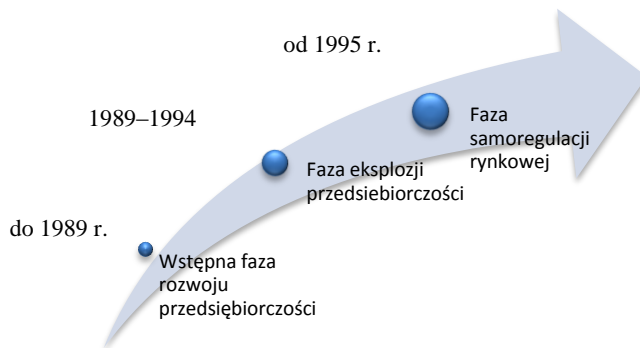
Rysunek 1. Rozwój przedsiębiorstw sektora MŚP w Polsce w latach 1939–1988

Źródło: opracowanie własne na podstawie K. Krajewski, *Kreowanie miejsc pracy w małych i średnich przedsiębiorstwach*, Wynagrodzenia nr 19/199, dodatek miesięczny nr 9.

⁵ Por. A. Duany, E. Plater-Zyberk, J. Speck, *Suburban Nation: The Rise of Sprawl and the Decline of the American Dream*, North Point Press, New York 2001.

⁶ M. Czerny, *Przestrzenna ekspansja miasta – przegląd współczesnej tematyki badawczej*, w: *Współczesne problemy i koncepcje teoretyczne badań przestrzenno-ekonomicznych*, red. H. Rogacki, Biuletyn KPZK nr 219/2005, s. 156–172.

Przełomowym okresem dla działalności sektora małych i średnich przedsiębiorstw w Polsce był 1989 rok. Właśnie wtedy rozpoczęła się transformacja, polegająca na odejściu od gospodarki centralnie planowanej do gospodarki wolnorynkowej. W tym okresie można wyróżnić trzy fazy rozwoju sektora mikro, małych i średnich przedsiębiorstw, co przedstawiono na rysunku 2.



Rysunek 2. Fazy ekspansji sektora MŚP w Polsce 1989–1995

Źródło: *Raport o stanie sektora małych i średnich przedsiębiorstw w Polsce w latach 2007–2008*, red. A. Żołnierski, Wydawnictwo Naukowe Instytutu Technologii Eksploatacji – PIB, s. 23.

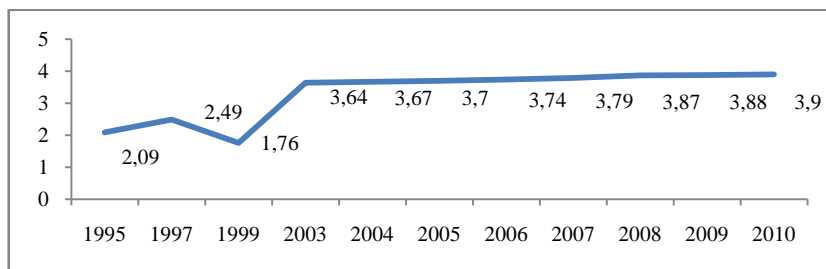
Faza pierwsza rozpoczęła się zanim wprowadzono gospodarkę wolnorynkową i została nazwana fazą wstępnego rozwoju przedsiębiorczości. Wprowadzono wtedy korzystne dla rozwoju przedsiębiorczości ustawy. Druga faza to okres od roku 1989 do 1994 roku, który charakteryzuje się dynamicznym wzrostem liczby przedsiębiorstw sektora MŚP. W tych latach nastąpił ponad dwukrotny wzrost liczby małych podmiotów, co w dużej mierze było spowodowane recesją gospodarczą. Sektor ten stał się miejscem pracy dla osób, które straciły zatrudnienie w dużych państwowych przedsiębiorstwach. Innymi przyczynami zakładania przedsiębiorstw było zapewnienie bytu rodzinie, potrzeba samorealizacji, wyzwolenie podstaw przedsiębiorczych czy chęć niezależnienia się. Faza samoregulacji rynkowej rozpoczęła się po 1995 roku. Wówczas liczba podmiotów nadal rosła, ale tempo wzrostu zaczęło się stabilizować. Było to wynikiem eliminacji najsłabszych ekonomicznie przedsiębiorstw, które nie zdołały przetrwać na coraz bardziej dojrzałym i konkurencyjnym rynku⁷ (rys. 3).

Obecnie gospodarka wolnorynkowa jest już dojrzała istnieją więc inne powody, dla których przedsiębiorcy zaczynają pracować na własny rachunek. Często pracownicy rezygnują z pracy etatowej na rzecz samozatrudnienia (najczęściej za namową swojego pracodawcy).

MŚP pełnią nie tylko wiele funkcji gospodarczych, ale także społecznych. Podstawową funkcją społeczną jest formowanie samodzielnej ekonomicznie klasy śred-

⁷ G. Sobczyk, *Strategie konkurencji małych i średnich przedsiębiorstw*, Wydawnictwo Uniwersytetu Marii Curie-Skłodowskiej, Lublin 2006, s. 19–21.

niej. Powszechnie uważa się, że dobrobyt państwa oraz sprawne funkcjonowanie mechanizmu rynkowego zależy od stopnia rozwoju klasy średniej w danym społeczeństwie⁸. Dzięki skłonności przedsiębiorstw sektora MSP do wykorzystania lokalnych zasobów oraz łatwości, z jaką z tych zasobów umieją skorzystać, powstają efektywne procesy gospodarcze, wzrasta zamożność społeczeństwa w regionie, zmienia się styl życia właścicieli i pracowników oparty na swobodzie wyborów rynkowych, wolności gospodarczej i efektywnej przedsiębiorczości. Wspomniana funkcja społeczna polega również na zmniejszeniu wysokich kosztów społecznych oraz złagodzeniu napięć społecznych związanych z transformacją gospodarczą.



Rysunek 3. Rozwój sektora MŚP w Polsce w latach 1995–2010

Źródło: opracowanie własne na podstawie danych PARP.

3. Charakterystyka wybranego miasta centralnego i stref podmiejskich

Trójmiejski Obszar Metropolitalny (TOM) stanowi istotny element struktury funkcjonalno-przestrzennej województwa pomorskiego, a także jeden z najważniejszych ośrodków gospodarczych i społecznych południowego Bałtyku. Gdańsk, obok Gdyni i Sopotu, stanowi centrum aglomeracji. Obszar funkcjonalny aglomeracji tworzą miasta – Pruszcz Gdański, Rumia, Reda, Wejherowo, Tczew, gmina miejsko-wiejska Żukowo oraz gminy wiejskie – Pruszcz Gdański, Kolbudy, Szemud, Wejherowo, Kosakowo. Badane strefy podmiejskie należą do:

- Chwaszczyno – gmina miejsko-wiejska Żukowo (powiat kartuski),
- Straszyn – gmina wiejska Pruszcz Gdański (powiat gdański).

Jak wynika z Planu Zagospodarowania Przestrzennego Województwa Pomorskiego, centrum aglomeracji (Gdańsk, Gdynia, Sopot) to obszar m.in. o największej koncentracji ludności rynku pracy. Nie zapewnia jednocześnie przystępnej lub atrakcyjnej (głównie cenowo) oferty terenów inwestycyjnych i nowych zasobów mieszkaniowych. Miasta te, w tym Gdańsk, wykazują zróżnicowaną dynamikę wzrostu ludności i zasobów mieszkaniowych, ale jako całość Trójmiasto traci ludność. Liczba ludności w Gdańsku obecnie wynosi 460,5 tys. (w roku 2000 i 1990 liczba ludności wynosiła odpowiednio 463 tys., 465,1 tys.⁹). Spadku ludności nie hamuje

⁸ M. Oliński, *Pomoc publiczna a rozwój małych i średnich przedsiębiorstw*, w: B. Kożuch, *Problemy zarządzania organizacjami publicznymi*, UJ, Kraków 2006, s. 134.

⁹ www.stat.gov.pl (16.11.2012).

rozwój nowych osiedli na wielkich obszarach (Gdańsk Południe). Gdańsk zmniejsza liczbę ludności, tracąc często najzamożniejszą i najaktywniejszą grupę mieszkańców, którzy w poszukiwaniu wyższego standardu zamieszkania przenoszą się do gmin podmiejskich. Z kolei obszar funkcjonalny aglomeracji (pierścień gmin) wykazuje zarówno dynamikę demograficzną, jak i inwestycyjną. Wskaźnik migracji w roku 2010 wynosił odpowiednio:

- dla powiatu kartuskiego, w którym znajduje się Chwaszczyno + 1017 (ludność Chwaszczyna – 2678),
- dla powiatu gdańskiego, w którym znajduje się Straszyn + 1873 (ludność Straszyna – 1782),
- dla porównania dla miasta Gdańsk wynosił – 112 (ludność Gdańska – 460 517)¹⁰.

W obszarze funkcjonalnym aglomeracji rośnie powierzchnia terenów zainwestowanych zarówno na cele mieszkaniowe, jak i na potrzeby komercyjnych usług i produkcji. Poprawa wskaźników jakości zamieszkania idzie w parze z żywiołowym procesem rozwoju nowych zasobów mieszkaniowych. Dynamiczne procesy suburbanizacji w TOM mają w większości charakter „spontaniczny” lub wręcz „chaotyczny”, nie kształtując pełnowartościowej struktury przestrzennej¹¹. Wynika to z:

- kierowania się przy wyborze lokalizacji swoich przedsięwzięć inwestycyjnych głównie dostępnością komunikacyjną i ceną gruntów,
- podaży terenów budowlanych w odpowiedzi na popyt – właściciele gruntów próbują zbyć wszystkie tereny, które mogą znaleźć potencjalnych nabywców.

Rozwój przestrzenny w niewielkim stopniu jest efektem działań samorządów, przygotowujących z wyprzedzeniem tereny inwestycyjne (planistycznie i infrastrukturalnie).

Wyjaławianie tkanki miejskiej polega na przenoszeniu działalności gospodarczej poza obszary miejskie lub na ich peryferia oraz na odpływie zakładów usługowych i produkcyjnych razem z ich siedzibami, bez kompensacji lokalizacji miastotwórczych usług wyższego rzędu.

W wszystkich badanych obszarach przeważają mikro i małe przedsiębiorstwa, stanowiąc blisko 90% wszystkich podmiotów gospodarczych. W Gdańsku w odróżnieniu do Chwaszczyna i Straszyna udział firm mikro w strukturze przedsiębiorstw znacznie przewyższa pozostałe klasy przedsiębiorstw. Należy jednak stwierdzić, że rozkład przedsiębiorstw według klas wielkości we wszystkich trzech obszarach jest zbliżony. W tabeli 1 przedstawiono strukturę przedsiębiorstw według klas wielkości zarejestrowanych w Gdańsku, Chwaszczynie, Straszynie¹².

¹⁰ *Ibidem*. W latach 1995–2007 saldo migracji w Trójmieście systematycznie spadało i w roku 2007 wyniosło –3,5%, z tego w Gdańsku –1,8%. W tym samym okresie powiaty otaczające Trójmiasto odnotowały wartości dodatnie: gdański (+24,6%), wejherowski (+10,0%), kartuski (+10,0%) i pucki (+7,4%). Por. *Plan Zagospodarowania Przestrzennego Województwa Pomorskiego*, Gdańsk 2009, s. 70.

¹¹ *Ibidem*, s. 65–66.

¹² Do ustalenia liczby przedsiębiorstw w Gdańsku, Chwaszczynie, Straszynie w podziale na klasy, wielkości i rok założenia wykorzystano bazę danych Solidet, zawierającą wszystkie podmioty zarejestrowane w systemie REGON; www.solidet.pl (16.11.2012).

Tabela 1

. Struktura przedsiębiorstw według klas wielkości – stan na 15.11.2012

Wielkość przedsiębiorstwa (wielkość zatrudnienia w osobach)	Gdańsk (%)	Chwaszczyno (%)	Straszyn (%)
mikro (2–9)	55	49	46
małe (10–49)	35	40	41
średnie (50–249)	8	10	9
duże (powyżej 250)	2	1	3

Źródło: opracowanie własne na podstawie danych statystycznych¹³.

Okres rozwoju przedsiębiorstw sektora MŚP w badanych obszarach przedstawiono w tabeli 2. Dane wskazują na dynamiczny rozwój przedsiębiorstw sektora MŚP w latach 1989–1995 i 2002–2007 w Chwaszczynie i Gdańsku, natomiast w przypadku Straszyna liczba zakładanych przedsiębiorstw rosła w całym okresie od 1989 roku do 2007 roku. Jest to związane z rozwojem południowych dzielnic Gdańska (Gdańsk Południe), z którymi Straszyn sąsiaduje oraz intensywną rozbudową infrastruktury drogowej w jego okolicach.

Tabela 2

Termin rozpoczęcia działalności przedsiębiorstw w Gdańsku, Chwaszczynie, Straszynie (%)

Rok założenia	przed 1989	1989–1995	1996–2001	2002–2007	po 2008
Gdańsk	6	31	25	28	10
Chwaszczyno	7	38	15	27	13
Straszyn	6	22	25	35	13

Źródło: opracowanie własne.

Po roku 2008 liczba nowo zakładanych przedsiębiorstw w badanych obszarach znacznie się zmniejszyła. Jest to okres, w którym nastąpił gwałtowny wzrost liczby przedsiębiorstw jednoosobowych (tzw. samozatrudnienie). Szczególnie zmiana ta dotyczyła stref podmiejskich, w których liczba jednoosobowych działalności wzrosła w porównaniu do lat 2002–2007 odpowiednio:

- w Chwaszczynie ponad sześciokrotnie,
- w Straszynie ponad ośmiokrotnie.

¹³ Z grupy mikroprzedsiębiorstw wyeliminowano firmy jednoosobowe, których dynamiczny przyrost nastąpił po 2008 r. w związku z nową tendencją na polskim rynku pracy – tzw. samozatrudnieniem.

Może to oznaczać, że migracja ludności z Gdańska dotyczyła osób bardziej aktywnych, chętniej podejmujących ryzyko. Były to prawdopodobnie w dużej części osoby wykonujące wolne zawody, zajmujące stanowiska kierownicze lub specjaliści w swoich dziedzinach, ponieważ takie osoby najczęściej zamieniały umowę o pracę na samozatrudnienie (jednoosobowa działalność gospodarcza).

Analizując rodzaj prowadzonej działalności przez podmioty gospodarcze w Gdańsku, Chwaszczynie i Straszynie należy stwierdzić, że najwięcej firm działa w branży budownictwo (Gdańsk – 18%, Chwaszczyno – 28%, Straszyn – 25%). W strefach podmiejskich drugą dominującą grupę przedsiębiorstw stanowią podmioty zajmujące się przemysłem i produkcją (Chwaszczyno – 16%, Straszyn – 13%, Gdańsk – 7%). Są to często działalności wymagające powierzchni produkcyjnych, których posiadanie lub wynajem jest znacznie tańszy w strefach podmiejskich niż w Gdańsku. Ponadto w Chwaszczynie znajduje się stosunkowo dużo przedsiębiorstw działających w branży motoryzacja (11%). W przypadku usług wyższego rzędu (medycyna i zdrowie, prawo, edukacja i szkolnictwo) przedsiębiorstwa tych branż w Gdańsku stanowią 20% ogółu, natomiast w przypadku Chwaszczyna i Straszyna odpowiednio 9% i 11%. Wynika to prawdopodobnie z tego, że mieszkańcy Gdańska i różnych stref podmiejskich korzystają z tych usług w Gdańsku. Często usługi tego rodzaju są postrzegane jako wyższej jakości, jeśli są świadczone w mieście centralnym ze względu na bliskość uczelni wyższych, specjalistycznej publicznej służby zdrowia, sądów. Potwierdzeniem tego jest brak w Chwaszczynie i Straszynie przedsiębiorstw świadczących usługi prawnicze.

4. Aktywność gospodarcza mieszkańców stref podmiejskich i miast centralnych

Porównując dane statystyczne dotyczące liczby ludności oraz zarejestrowanych przedsiębiorstw w mieście centralnym (Gdańsku) i strefach podmiejskich (Chwaszczyno i Straszyn) można określić aktywność gospodarczą mieszkańców. W ten sposób ustaloną aktywność gospodarczą dla badanych obszarów przedstawiono w tabeli 3.

Tabela 3
Aktywność gospodarcza mieszkańców Gdańska, Chwaszczyna, Straszyna

	Liczba ludności (os.)	Liczba MŚP ¹⁴ (przedsiębiorstwo)	Aktywność	
			mieszkańców (os./ MŚP)	rodzin ¹⁵ (rodzina/ MŚP)
Gdańsk	460 517	8 019	57	14,2
Chwaszczyno	2678	149	18	4,5
Straszyn	1782	206	9	2,25

Źródło: opracowanie własne.

¹⁴ Bez przedsiębiorstw jednoosobowych.

¹⁵ Zakłada się, że przeciętna rodzina to 4 osoby.

Zaprezentowane dane wskazują znacznie większą aktywność gospodarczą mieszkańców stref podmiejskich w porównaniu do mieszkańców miasta centralnego. Głównymi przyczynami lokalizacji przedsiębiorstw MŚP w wybranych strefach podmiejskich są:

- renta lokalizacyjna (niższe koszty gruntów, wynajmu),
- bliskość węzłów komunikacyjnych, np. Straszyn i Chwaszczyno zlokalizowane są blisko Obwodnicy Trójmiejskiej oraz szlaków komunikacyjnych na Kaszuby – Chwaszczyno droga 20, Straszyn droga 222,
- tańsza siła robocza – bezpośrednie połączenie z Kaszubami umożliwia pracę ludności wiejskiej, łatwiejszy dojazd niż do Gdańska, znacznie krótszy czas (koszty utraconego czasu) i tańszy (koszty paliwa, biletów).

Wydaje się jednak, że nie determinują tego jedynie czynniki ekonomiczne. Przyczyniają się do tego także uwarunkowania społeczne, które wynikają z cech ludności zamieszkującej strefy podmiejskie. Rodowici mieszkańcy, dawni właściciele gruntów zajmujący się w przeszłości rolnictwem, po sprzedaży części gruntów uzyskane środki finansowe inwestują w nowe przedsiębiorstwa zakładane osobiście lub przez dzieci. Kolejnym motywatorem zakładania przedsiębiorstwa w strefie podmiejskiej są względy rodzinne (ograniczenie czasu i kosztów dojazdu do miasta), a także nowe potrzeby ludności wynikające z napływu mieszkańców. Można zatem stwierdzić, że wykształceni, aktywni i kreatywni mieszkańcy stref podmiejskich sprzyjają rozwojowi lokalnej przedsiębiorczości.

Podsumowanie

W strefach podmiejskich aktywność gospodarcza jest intensywniejsza. Doświadczenia krajów wysoko rozwiniętych wskazują, że o ich sile gospodarczej decydują właśnie przedsiębiorstwa sektora MŚP. Powinniśmy więc skorzystać z tej sytuacji i wypracować własny (polski) model godzący aspekty ekonomiczno-społeczno-przestrzenne, polski model „Edge City” bazujący na rozwoju mikro i małych przedsiębiorstw. Władze lokalne stref podmiejskich zmienić powinny więc swoją często bierną postawę w kontekście kreowania rozwoju przestrzennego na potrzeby małych i mikro przedsiębiorstw. Rozwój przedsiębiorstw tego sektora, których cechą charakterystyczną są silne związki z lokalną społecznością i otoczeniem powodują, że ich właściciele często osobiście zabiegają o rozwój infrastruktury lokalnej, wiedząc że będzie ona wykorzystywana nie tylko przez ich przedsiębiorstwo, ale i rodzinę. Są więc bardziej chętni do partycypacji w kosztach jej rozbudowy i aktywnie uczestniczą w procesie zagospodarowania przestrzennego miejsca prowadzenia działalności. Ponadto forma prawna najpopularniejsza w tym sektorze, czyli jednoosobowa działalność osoby fizycznej powoduje, że podatki związane z prowadzeniem działalności gospodarczej są odprowadzane do lokalnych gmin. Tym samym nie występuje transfer środków finansowych z miejsca prowadzenia działalności do miejsca siedziby przedsiębiorstwa ponieważ są one tożsame. Oznacza to, że rozwój sektora MŚP powoduje rozwój stref podmiejskich i może się przyczynić do sfinansowania działań na rzecz poprawienia ładu przestrzennego, zniwelowania negatywnych skutków suburbanizacji. Podsumowując, polskie strefy

podmiejskie to inkubatory przedsiębiorczości, co wyróżnia je od stref podmiejskich Stanów Zjednoczonych czy krajów Europy Zachodniej.

**SUBURBANIZATION PROCESS INFLUENCE ON DEVELOPMENT OF
SME IN POLAND**

Summary

Suburbanisation processes taking place in various countries are not homogenous. This is due to the fact that suburban areas in different countries are shaped by different socio-economic-spatial factors. In Poland the dynamic development of the suburban zone started again only after 1989 due to changes in the political system and the transition from planned to market economy. In the reaction to the changes in the economic sphere there has been a rapid development of SME sector. A common cause of development of these two phenomena in Poland inclines authors to take up a multi-disciplinary research on the interactions occurring between them. The article presents preliminary study results concerning Gdansk (main city) and two suburbs (Chwaszczyno, Straszyn).

Translated by Olga Martyniuk