

Anna Radomska, Jolanta Przyłuska

Umiejętność budowania oferty informacyjnej zgodnie z potrzebami użytkowników : doświadczenia Biblioteki Naukowej IMP w Łodzi

Forum Bibliotek Medycznych 1/2, 65-68

2008

Artykuł został opracowany do udostępnienia w internecie przez Muzeum Historii Polski w ramach prac podejmowanych na rzecz zapewnienia otwartego, powszechnego i trwałego dostępu do polskiego dorobku naukowego i kulturalnego. Artykuł jest umieszczony w kolekcji cyfrowej bazhum.muzhp.pl, gromadzącej zawartość polskich czasopism humanistycznych i społecznych.

Tekst jest udostępniony do wykorzystania w ramach
dozwolonego użytku.



Mgr Anna Radomska



Dr Jolanta Przyłuska

Łódź – IMP

UMIEJĘTNOŚĆ BUDOWANIA OFERTY INFORMACYJNEJ ZGODNIE Z POTRZEBAMI UŻYTKOWNIKÓW. DOŚWIADCZENIA BIBLIOTEKI NAUKOWEJ IMP W ŁODZI

Pozyskiwanie dokumentów dla użytkowników Biblioteki IMP

Biblioteki medyczne obsługują specyficzną grupę użytkowników oczekujących wiarygodnej, rzetelnej, często najnowszej wiedzy. Podstawą sprawnego i szybkiego pozyskiwania materiałów informacyjnych jest właściwie przygotowana własna kolekcja zbiorów, organizacja dostępu do odpowiednich tematycznie zasobów elektronicznych oraz korzystanie ze zbiorów innych bibliotek. Wobec integracji wielu dziedzin nauki i podejmowanych badań wielośrodkowych na potrzeby specjalistów nie wystarczają zbiory z dziedzin medycznych. Aby wesprzeć badania interdyscyplinarne bibliotekarz medyczny powinien posiadać umiejętność poruszania się po szerszych zasobach informacyjnych, w tym również technicznych i humanistycznych. Dynamiczny rozwój nauki umożliwia przeprowadzanie specjalistycznych, bardzo wnikliwych badań, powodując tym samym wąską specjalizację dziedzinową. Jednakże do rozwiązania wielu problemów badawczych potrzebna jest zarówno wiedza ogólna jak też synteza wyników badań z wielu wąskich dziedzin.

W Bibliotece Naukowej IMP specjalizującej się w szeroko pojętej medycynie pracy gromadzone są materiały z medycyny ogólnej, toksykologii, farmakologii, zdrowia publicznego, higieny pracy, organizacji ochrony zdrowia. Dodatkowo uzupełniane są zbiorami z psychologii, socjologii, epidemiologii, chemii i fizyki, prawa i bezpieczeństwa chemicznego. Na potrzeby pracowników Instytutu zamawiane są publikacje z innych bibliotek polskich i zagranicznych (np. przez serwis Subito).

Zapewnienie dostępu do zbiorów innych bibliotek wiąże się ze sprawnie działającą współpracą międzybiblioteczną i wykorzystaniem narzędzi do szybkiego przesyłania dokumentów. Praca przedstawia sieć bibliotek polskich współpracujących w latach 2000-2006 z Biblioteką IMP w zakresie pozyskiwania kopii dokumentów.

Analiza współpracy z innymi bibliotekami

W celu realizacji potrzeb informacyjnych pracowników naukowych IMP dostęp do publikacji budowano w oparciu o zbiory dużych bibliotek medycznych (doc@med), zbiory bibliotek akademickich uniwersytetów i uczelni technicznych a także z małych bibliotek posiadających wąsko sprofilowane zbiory. Do analizy kierunków współpracy międzybibliotecznej wykorzystano dane ze sprawozdań Biblioteki IMP dotyczące polskich bibliotek, z których pobierano publikacje w latach 2000-2006. Określono liczbę bibliotek, ich rodzaj, lokalizację oraz liczbę zrealizowanych zamówień.

Liczba bibliotek współpracujących:

W latach 2000 – 2006 Biblioteka IMP współpracowała ze 121 naukowymi bibliotekami w Polsce. Z tej liczby stałą współpracę nawiązano z 24 bibliotekami (20%). Ze zbiorów pozostałych placówek korzystano w miarę zaistniałych potrzeb.

Typy bibliotek:

Wyróżniono cztery główne typy bibliotek, z którymi współpracowała Biblioteka IMP:

- biblioteki medyczne (uczelni medycznych, instytutów medycznych, Główna Biblioteka Lekarska)
- biblioteki techniczne i przyrodnicze (uczelni technicznych i rolniczych oraz dziedzinowych instytutów naukowych)
- biblioteki humanistyczne i ekonomiczne (uniwersyteckie i uczelni ekonomicznych)
- pozostałe biblioteki (m.in. Biblioteka Narodowa).

Lokalizacja bibliotek (Fig. 1.):

Biblioteki, z którymi współpracuje Biblioteka IMP usytuowane są w całej Polsce (22 miasta). Najwięcej bibliotek, bo aż połowa, znajduje się w Warszawie. Pozostałe zlokalizowane są w największych polskich miastach (m.in. Kraków, Łódź, Poznań, Wrocław, Gdańsk, Szczecin) oraz kilku mniejszych miejscowościach, w których działają wyspecjalizowane ośrodki naukowe (np. Instytut Sadownictwa i Kwiaciarnictwa w Skierniewicach, Wyższa Szkoła Biznesu w Nowym Sączu, Instytut Podstaw Inżynierii Środowiska oraz Centrum Chemii Polimerów w Zabrze, Instytut Medycyny Pracy i Zdrowia Środowiskowego w Sosnowcu).



Fig. 1. Location of libraries cooperating with the NIOM Medical Library

Ilość pobranych publikacji (Fig. 2.):

Analiza wykazała, że 73% wszystkich zamówionych publikacji pozyskano z bibliotek medycznych, w tym 50% z uczelni medycznych a 23% z instytutów naukowych. Następne, pod względem liczby sprowadzonych publikacji, są biblioteki politechnik, uczelni rolniczych oraz dziedzinowych instytutów naukowych. Dostarczyły one łącznie 22% wszystkich sprowadzonych materiałów. Dopelnieniem tej liczby są publikacje zamówione w bibliotekach o profilu humanistycznym oraz ekonomicznym - 4%. Z pozostałych bibliotek pozyskano 1% artykułów.

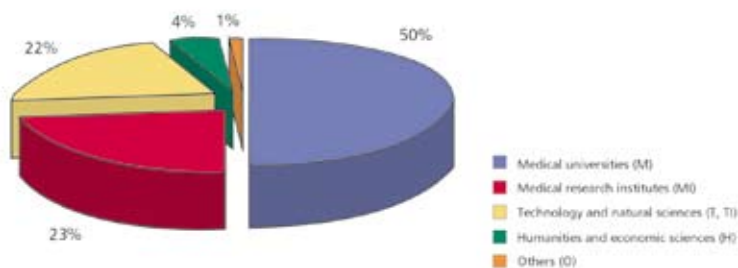


Fig. 2. A percentage share of individual libraries in filling orders of the NIOM Scientific Library.

Rola bibliotekarza medycznego w organizowaniu dostępu do wiedzy

Zadaniem bibliotekarza medycznego wobec wymagań współczesnych badań naukowych jest umiejętność wyszukiwania informacji nie tylko biomedycznej ale również z innych dziedzin (Fig. 3.).

Bibliotekarz medyczny powinien znać ofertę tematyczną bibliotek z różnych obszarów wiedzy. By zaspokoić interdyscyplinarne potrzeby współczesnych naukowców nie wystarczą kolekcje gromadzone w największych bibliotekach dziedzinowych. Niezbędna staje się współpraca z niewielkimi, wąsko wyspecjalizowanymi tematycznie bibliotekami. Często te placówki jako jedyne w kraju posiadają w swoich archiwach daną publikację, czy prenumerują określone czasopismo.

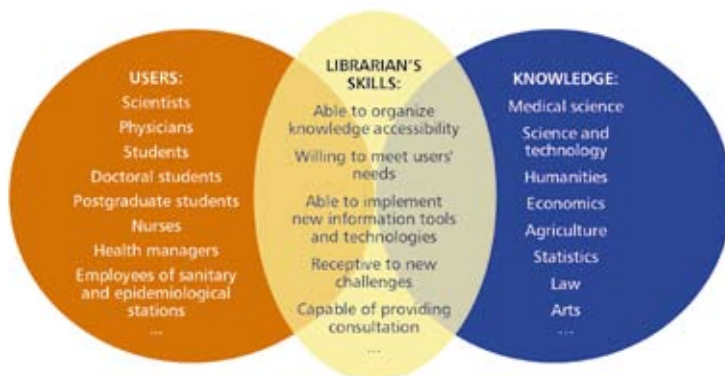


Fig. 3. The librarian's mediation role in the organization of the access to knowledge

Umiejętność budowania oferty informacyjnej wobec różnorodnych potrzeb użytkowników w małej bibliotece medycznej opiera się na:

- rozpoznaniu tematyki prowadzonych badań i potrzeb informacyjnych pracowników naukowych
- zgromadzeniu niezbędnych zasobów własnych
- zapewnieniu dostępu do źródeł zewnętrznych (print i electronic collection)
- nawiązaniu współpracy z akademickimi bibliotekami naukowymi ze wszystkich dziedzin

nawiązaniu współpracy z bibliotekami instytutów badawczych.

Wobec wzrastających możliwości dostępu do zewnętrznych źródeł elektronicznych istotne staje się budowanie właściwej kolekcji poprzez odpowiedni wybór pakietów tematycznych.