

**Jan Supiński, Urszula Supińska,  
Wiesław Błach, Tomasz Hajdrych**

---

**Predyspozycje osobowościowe  
studentów wychowania fizycznego w  
ich samoocenie**

---

Idō - Ruch dla Kultury : rocznik naukowy : [filozofia, nauka, tradycje wschodu,  
kultura, zdrowie, edukacja] 6, 276-282

---

2006

Artykuł został zdigitalizowany i opracowany do udostępnienia w internecie przez Muzeum Historii Polski w ramach prac podejmowanych na rzecz zapewnienia otwartego, powszechnego i trwałego dostępu do polskiego dorobku naukowego i kulturalnego. Artykuł jest umieszczony w kolekcji cyfrowej [bazhum.muzhp.pl](http://bazhum.muzhp.pl), gromadzącej zawartość polskich czasopism humanistycznych i społecznych.

Tekst jest udostępniony do wykorzystania w ramach dozwolonego użytku.

## **Predyspozycje osobowościowe studentów wychowania fizycznego w ich samoocenie / Teachers' competance and the personal predisposition of students of the Academy of Physical Education in their selfesteem**

Słowa kluczowe: predyspozycje zawodowe, osobowość, samoocena

Celem pracy jest analiza poziomu samooceny i predyspozycji osobowościowych analizowanych pod kątem wykonywania w przyszłości zawodu nauczyciela u studentów i studentek II roku Akademii Wychowania Fizycznego. Badaną populację stanowi grupa młodzieży akademickiej, drugiego roku kierunku wychowanie fizyczne – Akademii Wychowania Fizycznego w liczbie 186 osób (w tym 86 kobiet i 100 mężczyzn), średnia wieku obu grup wynosiła 21 lat. W pracy zastosowano metodę sondażu diagnostycznego, technikę ankietową oraz podstawowy opis statystyczny. Materiał faktograficzny zebrano za pomocą kwestionariusza pożądaných predyspozycji zawodowych Blackforda i Newcomba [za: Baley 1967] oraz kwestionariusza samooceny Niebrzydowskiego [1976].

Na podstawie analizy wyników przeprowadzonych badań należy wskazać, iż niewiele ponad połowa badanej populacji na tym etapie studiów w swojej samoocenie cech osobowości postrzega u siebie predyspozycje do pracy nauczyciela wychowania fizycznego. Jednak znaczna część badanej populacji reprezentuje samoocenę nieadekwatną. Analiza i wyniki badań pozwalają na stwierdzenie, iż na tym poziomie edukacji akademickiej niewiele ponad połowa badanych utożsamia się z zawodem nauczyciela wychowania fizycznego.

*Esencją wysokiej samooceny jest  
zaufanie do własnego umysłu oraz  
przekonanie, że zasługujemy na szczęście  
(Nathaniel Branden 2003)*

Znajomość samego siebie jest jednym z warunków kreatywnego spełniania się pozytywnego przystosowania do życia w społeczeństwie. Warto ukształtować u podmiotów edukacyjnych potrzebę oraz nawyk systematycznej obserwacji samego siebie, które pozwolą na orientację działań w systematycznym budowaniu wysokiej, adekwatnej samooceny.

Próby poszukiwań dotyczących pożądanego wizerunku nauczyciela-wychowawcy oraz jego kompetencji zawodowych przez badaczy reprezentujących nauki humanistyczne są podejmowane niemal od „zawsze”, tzn. od kiedy istnieje proces nauczania nie tylko w kształceniu zorganizowanym.

Aktualnie w zreformowanej edukacji szkolnej zdecydowanie więcej zależy od autonomicznie działającego nauczyciela, niż miało to miejsce w innych systemach kształcenia w Polsce. Przed nauczycielem wychowania fizycznego stoją nie tylko nowe wyzwania, związane z integracją europejską, ale i wielka szansa uznania wychowania fizycznego za rzeczywiście znaczące w szerokim rozumieniu wychowania ogólnego. Warto się więc zastanowić nad tym, jakim potencjałem cechują się nasi przyszl, bo jeszcze studiujący – nauczyciele wychowania fizycznego.

W obszernej literaturze przedmiotu wielu badaczy podejmowało próbę scharakteryzowania sylwetki zawodowej nauczycieli w jej ogólnym obrazie bez specjalizacji przedmiotowej w kontekście różnych koncepcji edukacyjnych [Banach 1995]. Obraz i kompetencje warsztatu wychowawczo-dydaktycznego nauczyciela wychowania fizycznego w opiniach uczniów, rodziców czy samych wychowawców, penetrowali naukowo m.in. Cieśliński [1991], Żukowska [1996], Supińska i Grzesiak [2001], Supińska i Laudańska [2001], Supiński i Supińska [2001]. Omawiana problematyka jest stale aktualna, bowiem wraz ze zmianami w różnych dziedzinach rzeczywistości, powstają nowe potrzeby w zakresie przygotowania do kreatywnego życia w społeczeństwie podmiotu, na wszystkich poziomach edukacji tak szkolnej jak wyższej.

Nauczyciel wychowania fizycznego to nie tylko nauczyciel prowadzący lekcje o charakterze ruchowym, ale przede wszystkim osoba przyjmująca na siebie obowiązki sterowania procesem dydaktyczno – wychowawczym, jakim jest szkolna edukacja fizyczna i zdrowotna uczniów.

Nauczyciel ten jest najbardziej władny do realizacji „zadań szkoły”, które określają warunki prawidłowego rozwoju psychofizycznego, wiedzy, umiejętności oraz sprawności uczniów, a także

działań wychowawczych zmierzających do kształtowania pozytywnych postaw wobec aktywności ruchowej. Istotne jest więc pytanie, jakimi cechami ma charakteryzować się nauczyciel wychowania fizycznego, jako osoba, która na co dzień będzie pracować z dziećmi i młodzieżą szkolną, które z cech uważane są za bardziej, a które za mniej istotne.

Do podstawowych elementów warsztatowych należy znajomość celów i zadań edukacyjnych szkoły oraz metod ich realizacji. Nowoczesny wychowawca musi sprawnie operować wszystkimi elementami sytuacji wychowawczych (tymi, które podlegają jego kompetencji), składającymi się na całość warunków, w jakich przebiegają interakcje wychowawcze. Wynika stąd konieczność rozwijania przez nauczyciela tych dyspozycji, które są niezbędne do efektywnego kierowania procesami wychowania.

Do podstawowych czynności wychowawcy należy indywidualne stymulowanie aktywności wychowanka, także tej, która dotyczy samowychowania. Zdolność do takiej więzi, a więc do psychicznego kontaktu z wychowankiem, to kolejny ważny element jego kwalifikacji.

Stymulowanie aktywności wychowanków na podłożu wpływu osobistego wymaga uzyskania przez nauczyciela swoistej pozycji w ich oczach. Jest to pozycja osoby ogólnie akceptowanej i kompetentnej. Dyspozycje niezbędne do tego, aby przyjąć znaczącą rolę w życiu wychowanka, jako przewodnika i doradcy w realizacji procesu wychowania fizycznego, należy uznać za ważne wyposażenie osobowościowe nowoczesnego nauczyciela.

Nasze zainteresowania badawcze dotyczą cech osobowości studentów oraz predyspozycji zawodowych niezbędnych w pracy nauczyciela wychowania fizycznego w ich samoocenie.

Celem pracy jest analiza poziomu samooceny i predyspozycji osobowościowych analizowanych pod kątem wykonywania w przyszłości zawodu nauczyciela u studentów i studentek II roku Akademii Wychowania Fizycznego.

Aby zrealizować powyższy cel sformułowano następujące pytania badawcze:

- Jaki jest poziom samooceny cech osobowości oraz predyspozycji zawodowych niezbędnych w pracy nauczyciela wychowania fizycznego badanej młodzieży akademickiej?
- Czy istnieje różnica w nasileniu cech określających predyspozycje do wykonywania zawodu nauczyciela wychowania fizycznego wśród badanych studentek i studentów?
- Jaki jest stan adekwatności samooceny w opinii badanej populacji studentów i studentek w zakresie cech osobowości?

Odpowiedzi na powyższe pytania badawcze zweryfikowały następującą hipotezę:

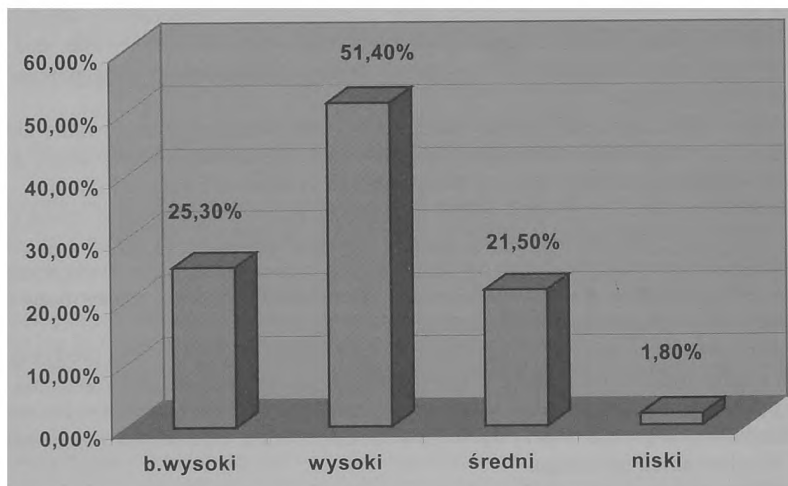
**Poziom samooceny i zawodowych predyspozycji osobowościowych badanej młodzieży akademickiej jest zróżnicowany.**

Grupę badawczą stanowi młodzież akademicka, studenci i studentki drugiego roku kierunku wychowanie fizyczne – Akademii Wychowania Fizycznego we Wrocławiu, w liczbie 186 osób (w tym 86 kobiet i 100 mężczyzn). Średnia wieku obu grup wynosiła 21 lat. Badania przeprowadzono w marcu 2002 roku. W pracy zastosowano metodę sondażu diagnostycznego, technikę ankietową oraz podstawowy opis statystyczny. Materiał faktograficzny zebrano za pomocą kwestionariusza pożądaných predyspozycji zawodowych Blackforda i Newcomba [za: Baley 1967, s. 250] oraz kwestionariusza samooceny Niebrzydowskiego [1976, s. 91]. Pierwszy z nich zawiera 23 cechy z zakresu pożądaných predyspozycji osobowości charakterystycznych dla sylwetki zawodowej nauczyciela wychowania fizycznego, a mianowicie sfery: fizycznej, psychicznej i emocjonalnej, które analizujemy w czterostopniowej skali: poziom „bardzo wysoki”, „wysoki”, „średni” i „niski”.

Kwestionariusz samooceny Niebrzydowskiego [1976 s. 91] został zweryfikowany w badaniach pilotażowych oraz zmodyfikowany poprzez dostosowanie skali pomiaru dla młodzieży akademickiej. Narzędzie to zawiera 24 przymiotniki określające wybrane cechy osobowości, w których respondenci rozpoznają u siebie, analizujemy ich nasilenie w czterostopniowej skali jednego wyboru. Materiał empiryczny uzyskany w badaniach poddany został analizie ilościowej oraz jakościowej. Predyspozycje zawodowe w naszej pracy analizujemy w czterech zakresach: „bardzo wysokim”, „wysokim”, „średnim” i „niskim”, natomiast cechy osobowości w stopniu: „wysokim”, „średnim”, „niskim”, „zerowym” (brak). Samoocenę respondentów interpretujemy za pomocą trzech typów: nieadekwatnym – zaniżonym, adekwatnym i nieadekwatnym zawyżonym.

## ANALIZA WYNIKÓW BADAŃ

Pierwotnie, badani respondenci dokonywali samooceny w zakresie pożądaných predyspozycji zawodowych niezbędnych w pracy nauczyciela wychowania fizycznego. Ponad połowa badanych studentek określiła swoje predyspozycje do zawodu w stopniu „wysokim” (ryc. 1).



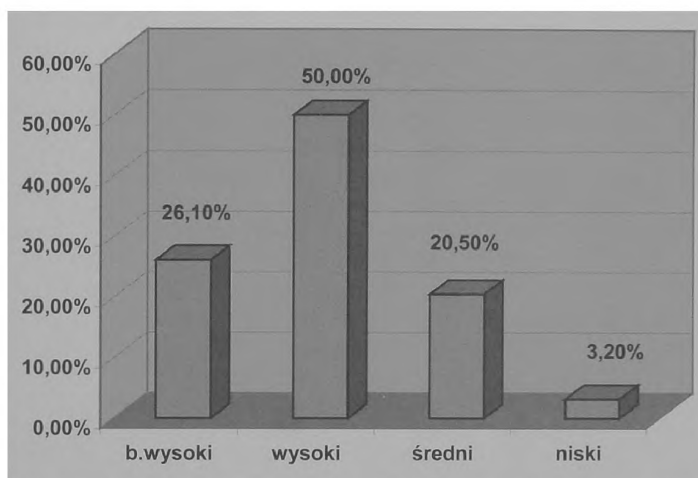
Ryc. 1. Procentowy rozkład nasilenia samooceny pożądaných cech w zawodzie nauczyciela w opinii studentek (N = 86)  
Fig. 1. Percentage of intensity of self-esteem about needed qualities for teachers of Physical Education by female students (total – 86)

Zdecydowana większość studentek, bo 76,7%, stopień nasilenia cech predyspozycji zawodowych określiła jako „wysoki” i „bardzo wysoki”. Piąta część respondentek postrzega u siebie powyższe cechy na poziomie „średnim”. Tylko nieznaczny odsetek jednak utożsamia cechy pożądané u siebie na poziomie „niskim” (ryc. 1)

W samoocenie obu badanych grup, na poziomie „bardzo wysokim” czyli najwyżej, respondenci określili „stan swojego zdrowia jako czynnik niezbędny przy wykonywaniu zawodu” (47,1% wyborów respondentek i 54,9% respondentów). W dalszej kolejności w opinii studentek najczęściej wskazań dotyczyło „życzliwości w stosunku do innych” (42,5%) i „odpowiedzialności za innych” (41,4%). Najmniej wyborów w omawianym obszarze badań, respondentki dokonały w ocenie swojej „zdolności koncentracji w trudnych sytuacjach” (9,2%) oraz „w ocenie wytrzymałości swojego organizmu na zmęczenie psychiczne” (8%).

Nasilenie cech predyspozycji zawodowych w stopniu „wysokim” w samoocenie respondentek oscylowało wokół twierdzeń „obiektywizm w stosunku do siebie” (69%), „oceny swojej prawdomówności” (64,4%) oraz „oceny wyglądu zewnętrznego jako przydatnego w wykonywaniu zawodu nauczyciela”, „lojalności w stosunku przełożonych” (po 59,8%).

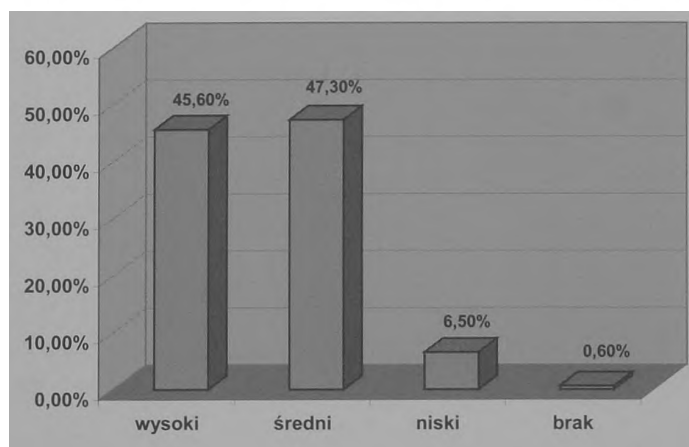
Analityczny jest rozkład stopnia nasilenia badanych cech u mężczyzn. Zdecydowana większość respondentów dokonała samooceny pożądaných predyspozycji na poziomie „wysokim” i „bardzo wysokim”. Różnice między badanymi w rozkładzie procentowym są niewielkie na poziomie wszystkich stopni nasilenia i są to różnice nieistotne statystycznie.



Ryc. 2. Procentowy rozkład nasilenia samooceny pożądanych cech w zawodzie nauczyciela w opinii studentów (N = 100) / Fig. 2. Percentage of intensity of self-esteem about needed qualities for teachers of Physical Education by male students (total – 100)

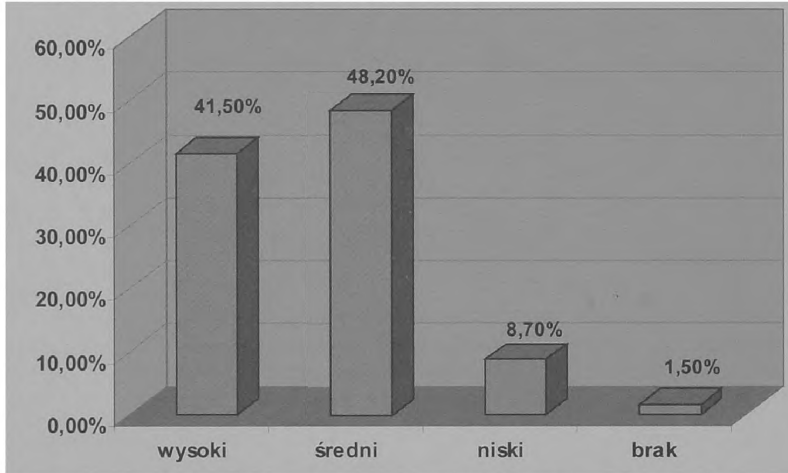
Studenci na poziomie „bardzo wysokim” oprócz „stanu zdrowia” ocenili „sprawność fizyczną” (47,1% wyborów), „poczucie humoru” i „pozytywne nastawienie do pracy i uczniów” (po 46,1%). Natomiast dwie pierwsze cechy w opinii badanych studentów, w stopniu „wysokim” są identyczne z opiniami studentek, trzecia w wyborze respondentów to „zdolność dostrzegania zmian zachowania u innych” (59,8%). Najmniej wyborów w samoocenie badanych studentów dotyczy „obiektywizmu w stosunku do siebie” i „obiektywizmu w stosunku do innych” (po 11,8%) oraz „oceny zdolności do analitycznego myślenia (13,7%).

Drugi obszar pomiarów dotyczy cech osobowości. Respondenci w czterostopniowej w skali oceniali rozpoznanie danej cechy u siebie. U badanych studentek większość uznała poziom cech osobowości za „wysoki” i „średni”, przy czym rozkłady na obu poziomach są zbliżone. Różnica w rozkładach samooceny jest niewielka, bo wynosi 1,7% (ryc. 3). Wśród wyborów w stopniu „wysokim” w samoocenie studentek dominują: jestem „koleżeńska”, „odpowiedzialna” (po 69,8%), „zdrowa” (67,4%), „pункtualna” (59,3%). Najmniej wskazań w omawianym obszarze w samoocenie studentek to cechy: jestem „oszczędna” (21,9%), „odważna” (23,3%), „ładna” (20,9%).



Ryc 3. Procentowy rozkład nasilenia cech osobowości w samoocenie studentek (N = 86) / Fig. 3. Percentage of intensity of personal qualities in female students' self-esteem (total – 86)

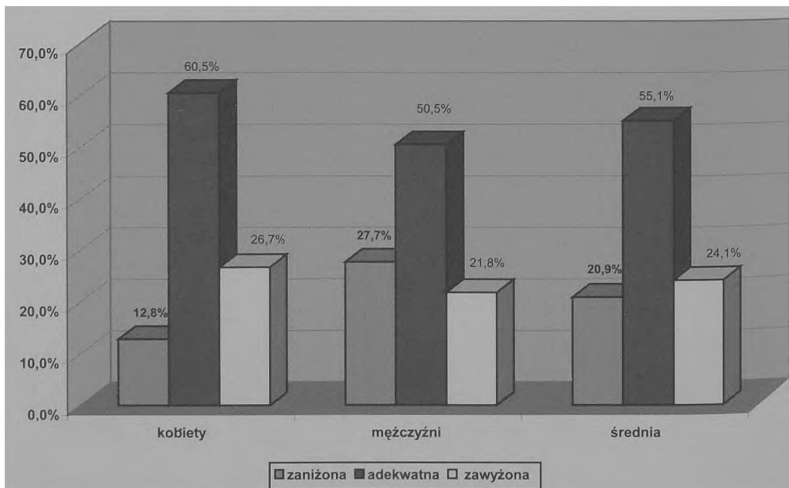
Młodzież męska w samoocenie analogicznie określiła cechy osobowości na poziomie „wysokim” i „średnim”. Różnica deklaracji dotyczących analizowanej sfery wśród respondentów wynosi 6,7% i jest wyższa niż w samoocenie respondentek. W opiniach obu badanych grup największe nasilenie pozytywnej samooceny jest na poziomie średnim. Wartości wszystkich wyborów układają się w tej samej kolejności (ryc. 3 i 4).



Ryc. 4. Procentowy rozkład nasilenia cech osobowości w samoocenie badanych studentów (N = 100)  
Fig. 4. Percentage of intensity of personal qualities in male students' self-esteem (total – 100)

W opiniach badanych studentów w zakresie cech osobowości na poziomie „wysokim” najczęściej wyborów o najwyższym nasileniu dotyczy: „jestem; „sprawny fizycznie” (69,3%, „zdrowy” (po 66,3%), „słowny” (51,5%). Natomiast najmniej wskazań: „jestem; „skromny” (25,5%), „ładny” (24,8%), „samokrytyczny”, „oszczędny” (po 23,8%).

Istotnym elementem analizy samooceny cech osobowości badanych jest określenie stopnia jej adekwatności. Typy samooceny respondentów określamy w trzech zakresach, jako: nieadekwatna zaniżona, adekwatna i nieadekwatna zawyżona.



Ryc. 5. Procentowy rozkład typów samooceny badanej populacji (N = 186) / Fig. 5. Percentage of types of self-esteem in research population (N = 186)

Poziom samooceny adekwatnej jest najwyższy w obu badanych grupach jednak więcej o 10% studentek niż studentów utożsamia się z tym typem samooceny. Różnice wśród respondentów obu płci dotyczą obu pozostałych typów. Więcej studentów (o 14,9%) prezentuje samoocenę nieadekwatnie zaniżoną. Natomiast odwrotne proporcje procentowe obserwujemy w obszarze samooceny nieadekwatnie zawyżonej, bowiem większy odsetek studentek (o 5,9%) utożsamia się z tym typem samooceny (ryc. 5).

Ponad połowa badanych charakteryzuje się typem samooceny adekwatnej, nieadekwatnie zawyżoną samooceną charakteryzuje się o 3,2% więcej ogółu badanych niż poziomem nieadekwatnie zaniżonym.

### Podsumowanie

Na podstawie analizy i syntezy wyników badań należy podkreślić, iż niewiele ponad połowa badanej populacji na tym etapie studiów w swojej samoocenie postrzega u siebie predyspozycje do pracy nauczyciela wychowania fizycznego. Jednak znaczna część badanej populacji reprezentuje samoocenę nieadekwatną. Oba typy samooceny nieadekwatnej są niepokojące, bowiem tak samoocena zawyżona jak i zaniżona może negatywnie ograniczyć obraz własny osoby, a co za tym idzie poczucie własnej wartości. Analiza i wyniki badań pozwalają na stwierdzenie, iż na tym poziomie edukacji akademickiej niewiele ponad połowa badanych utożsamia się z zawodem nauczyciela wychowania fizycznego.

### Wnioski

- Poziom samooceny predyspozycji zawodowych w opinii połowy badanej populacji jest „wysoki”, dla czwartej części „bardzo wysoki”, jako „średni” określiła się co piąta osoba.
- Poziom samooceny cech osobowości badanych w kolejności deklaruje jako „średni”, „wysoki”, „niski”, najmniejszy, nieznaczny odsetek respondentów dostrzega u siebie ich brak.
- Płeć nie różnicuje istotnie badanych studentów w samoocenie cech osobowości.
- U ponad połowy badanych samoocena cech osobowości jest adekwatna, u pozostałych więcej ogółu populacji prezentuje samoocenę nieadekwatnie zawyżoną niż nieadekwatnie zaniżoną.

Właściwe funkcjonowanie nauczyciela wychowania fizycznego zależy od optymalnej równowagi wszystkich elementów składających się na kształtowaną osobowość studenta i jego samoocenę. W trosce o tę równowagę w toku studiów szczególnego znaczenia nabiera poziom nastawienia do przyszłego zawodu. Nauczycielstwo jest specyficznym rodzajem zawodu, który dopuszcza integrację struktury psychofizycznej osobowości ze stroną profesjonalną oraz pedagogiczną i należy o nim mówić jako o misji czy powołaniu. Ze względu na specyfikę tego zawodu konieczna jest antycypacja długiego procesu: nastawienia zawodowego oraz uwypuklenie poszczególnych cech osobowościowych i odpowiedniego poziomu samooceny, które doprowadzą do tego wyboru.

Problematyka poruszona w naszym doniesieniu stanowi pewien fragment badań. Jak będzie się kształtować dalej poziom samooceny w omawianych obszarach będzie przedmiotem dociekań w trakcie dalszego poznania naukowego.

### BIBLIOGRAFIA

1. Banach Cz. (1995), *Cechy osobowościowe nauczycieli*, „Nowa Szkoła”, nr 3.
2. Baley S. (1967), *Psychologia wychowawcza w zarysie*, PWN, Warszawa.
3. Cieśliński (1991), *Przygotowanie do zawodu i pozycja społeczna nauczyciela wychowania fizycznego*. AWF, Warszawa.
4. Niebrzydowski L. (1976), *O poznawaniu i ocenie samego siebie*, Nasza Księgarnia, Warszawa.
5. Hodań B., Żukowska Z. (1996), *Nauczyciel wychowania fizycznego i jego funkcje społeczne*. Olomunc-Warszawa, AWF, Warszawa.
6. Supińska U., Grzesiak B. (2001), *Pożądaný a rzeczywisty obraz nauczyciela wychowania fizycznego w opinii maturzystów* [w:] Jonkisz J., Lewandowski M., [red.], *Wychowanie i kształcenie w zreformowanej szkole*, AWF, Wrocław.

7. Supińska U, Ludańska M. (2001), *Wizerunek nauczyciela wychowania fizycznego w opinii studentów Kolegium Karkonoskiego w Jeleniej Górze* [w:] Jonkisz J., Lewandowski M., [red.] *Wychowanie i kształcenie w zreformowanej szkole*, AWF, Wrocław.
8. Supiński J., Supińska U. (2001), *Profile of a Physical Education Teacher in Opinion of Female Graduates of a Secondary School. 6<sup>th</sup> Annual Coengress of the European College of Sport Science*, Cologne, 24–28 July.

**Key words: job predisposition, personality, selfesteem**

## SUMMARY

Attempts to find the needed picture of the teacher-tutor and their job competence among the humanities were taken since “always”, that means there was the process of teaching not only in organized forms. Nowadays, in reformed educational system, much more depends on independently working teacher than it was in the past. Teachers of Physical Education are facing not only new challenges connected with integration with the European Union but also a great chance of accepting Physical Education as a really valuable subject in the whole pducational process, which could be expressed by the motto: There is no Education without the Physical Education. It is worthwhile to think what potential for our future, because still studying, teachers possess.

We were interested in job predispositions of the students who were in the middle of the educational process at the Academy of Physical Education, finding intensity of qualities mentioned as job predispositions and the level of those qualities in students’ self-esteem.

The aim of this research was to analyze the level of self-esteem and personal predispositions analyzed in the aspect of future teachers, now students of year two at the Academy of Physical Education.

Researched material was a group of academic youth, students of year two studying Physical Education the Academy of Physical Education. The total number was 186 including 86 female and 100 male students. The average age was 21 for both groups. Research was carried out in March, 2002. The method used was diagnostic survey, questionnaire and basic statistical description. The material was gathered using the questionnaire of needed job predispositions by Blackford and Newcomb [Baley 1967, p. 250] and questionnaire of selfesteem by Niebrzydowski [1976, p. 91]. The first of them contains 23 features of needed personal predispositions characteristic for the picture of Physical Education teachers, including physical and psychological factors analyzed in the following scale: very high, high, average, and low level.

Judging from the analysis of the carried research it could be stated that only a little more than a half of the population of students see themselves as predispositioned for future job as Physical Education teachers. However, the significant part of the students represent inadequate self-esteem (too high or too low). Both of those types are alarming, because too high or too low self-esteem could show the picture of oneself in the wrong light and, what follows, the feeling of one’s value. The results and analysis of the research lead to the conclusion that, at that point of academic education, only a few more than a half researched students see themselves as future teachers of Physical Education.