

Grażyna Różańska

Biblijne teksty ikoniczne w edukacji polonistycznej

Język - Szkoła - Religia 6, 334-345

2011

Artykuł został opracowany do udostępnienia w internecie przez Muzeum Historii Polski w ramach prac podejmowanych na rzecz zapewnienia otwartego, powszechnego i trwałego dostępu do polskiego dorobku naukowego i kulturalnego. Artykuł jest umieszczony w kolekcji cyfrowej bazhum.muzhp.pl, gromadzącej zawartość polskich czasopism humanistycznych i społecznych.

Tekst jest udostępniony do wykorzystania w ramach dozwolonego użytku.

Grażyna Róžańska
Akademia Pomorska w Słupsku

BIBLIJNE TEKSTY IKONICZNE W EDUKACJI POLONISTYCZNEJ

Biblia, czyli księgi, to fundamentalne źródło kultury europejskiej. Z łaciny biblia znaczy zbiór ksiąg, uważanych przez żydów i chrześcijan za święte. Katolicki kanon ksiąg Pisma Świętego, ustalony na Soborze Trydenckim w XVI wieku, obejmuje 46 ksiąg Starego i 27 Nowego Testamentu.

Biblia jest dla wielu najważniejszą księgą. Jest to jedno z najstarszych źródeł kultury, sięgając XII w. p.n.e. Pismo Święte to uznane arcydzieło literatury, stanowiące natchnienie dla artystów. Jest skarbnicą, z której czerpią pisarze, malarze, rzeźbiarze, poeci i muzycy. Teksty biblijne stały się motywami wykorzystywanymi w utworach różnych epok. Dlatego ten, kto nie zna w ogóle Biblii, nie zrozumie większości dzieł sztuki naszej cywilizacji. Nasuwa się, więc pytanie, dlaczego Biblia inspiruje artystów? Przecież można by sądzić, że księga tak stara, nie może zawierać nic ciekawego, godnego uwagi, a przecież to tam można znaleźć naukę, mądrość i prawdy moralne.

Ikonografia biblijna w ostatnich latach stała się bardzo popularnym tematem w edukacji polonistycznej. Wraz z reformą oświaty w 1999 roku do programów nauczania języka polskiego weszła Biblia w bardzo poszerzonym zakresie. Wykorzystując obrazy ikoniczne przedstawiające sceny biblijne, nauczyciele łatwiej realizują wiele zagadnień polonistycznych, kulturowych i aksjologicznych. Biblia jest niewyczerpanym źródłem przypowieści, morałów, nauk i tematów do refleksji nad egzystencją człowieka i jego kondycją na przestrzeni dziejów oraz nad ewaluacją otaczającej nas rzeczywistości. Dlatego też stanowi ona istotny i widoczny element kształcenia kulturowego młodzieży na lekcjach języka polskiego.

Aby móc przejść do analizy i interpretacji dzieł ikonicznych odzwierciedlających motyw biblijny w kulturze, trzeba omówić i wyjaśnić uczniom podstawowe pojęcia dotyczące tego bardzo obszernego tematu. Biblia znana jest uczniom już z lekcji religii, jednak konieczna i niezbędna jest również polonistyczna jej interpretacja. Warto pokusić się o to, by uczniowie na podstawie omawianych różnorodnych, nie tylko biblijnych tekstów kultury, uzmysłowili

sobie, jak duży wpływ tradycja miała na kształtowanie pewnych pojęć, stylów i motywów. Uczniowie poznają i omawiają charakterystyczne motywy świątyn gotyckich: strzeliste łuki, wieże, kolumny, motyw labiryntu na posadzce czy plan krzyża, na którym świątynie były budowane, motywy zdobnicze portali średnio-wiecznych kościołów, np. Ukrzyżowanie, Sąd Ostateczny, Apokalipsa, również wizerunki Madonny i wszystkich świętych. Analizują i omawiają nowe pojęcia, np. sacrum i profanum, wyjaśniają znaczenie wielu znanych, choć często niezrozumiałych frazeologizmów, jak: *zakazany owoc*, *salomonowy wyrok*, *marność nad marnościami*, *trąby jerychońskie*, jak również często w ostatnim czasie przytaczane *Golgota*.

Uczniowie powinni uświadomić sobie, że bez znajomości Biblii nie mogliśmy ogarnąć znacznego obszaru kultury polskiej i europejskiej, a jest to konieczne dla właściwej płaszczyzny porozumień między ludźmi. Biblia stanowi jedno z najważniejszych źródeł kultury europejskiej. Dla wielu jest księgą świętą, a dla wszystkich tekstem niezbędnym do rozumienia świata, w którym żyjemy.

Wynikiem wstępnych działań dydaktycznych powinno być określenie trzech podstawowych sensów biblii:

- moralnego – Biblia zawiera normy postępowania, uniwersalne normy moralne, jakimi się kierujemy w swym życiu;
- symbolicznego i alegorycznego – przedstawione w niej obrazy, sceny i sytuacje mają charakter ponadczasowy i uniwersalny;
- eschatologicznego – mówi o zbawieniu i życiu pośmiertnym człowieka.

Uczniowie w swych polonistycznych działaniach mogą wskazywać na symboliczny bądź alegoryczny charakter niektórych – wybranych przez nauczyciela – ksiąg, obrazów i motywów biblijnych, np. stworzenie świata, pierwsi ludzie w raju, przypowieści biblijne czy Apokalipsa.

Pracę nad analizą ikonicznych tekstów biblijnych możemy zacząć od wyjaśnienia symboliki krzyża. Można to zrobić, wykorzystując dzieła malarskie, np. C. D. Friedricha, Rubensa czy El Greco.



Oglądając obraz Friedricha *Krzyż w górach*¹, uczniowie gromadzą słownictwo wokół symboliki krzyża, np. poświęcenie, męczeństwo, martyrologia, zbawienie, odkupienie, odrodzenie, tajemnica, zmartwychwstanie, śmierć, boskość, Golgota, cierpienie, Droga Krzyżowa. Mając tak opracowany zbiór pojęć, starają się wyjaśnić i zinterpretować symbolikę obrazu przedstawiającego pejzaż górski z krzyżem na czerwonym tle zachodzącego słońca. W oddali wśród szczytów gór będących symbolem nadziei, zbawienia i życia wiecznego dominuje wizerunek Chrystusa na krzyżu. Nienaturalnie padające promienie

światła sprawiają, że odbiorca ma wrażenie, jakoby blask rozchodził się spod stóp owego krzyża. Trzy szerokie promienie symbolizują Trójcę Świętą. Krzyż oświetlają promienie słońca – boskiego źródła życia. Po drzewcu pnie się winorośl, która jest symbolem Eucharystii. Nastrój kompozycji przepętnia mistycyzm i tajemnica. Krzyż usytuowany w samotnej przestrzeni surowych gór jest nagi i pustelniczny. Panuje tu atmosfera powagi, zadumy i wymownego spokoju. Całość sprawia wrażenie niezłomności, trwania i pewności.

Uczniowie podkreślają uniwersalność symboliki krzyża i cierpienia, które nabierają szczególnego znaczenia w trudnych sytuacjach w jakich znalazł się człowiek lub naród. Pojęcie Golgoty kojarzą z miejscem kaźni, męki i cierpienia, wywózką na Sybir. Jest to symbol okupionej krwią walki o niepodległość, obozów zagłady, a także „żywych krzyży” układanych przez ludzi w momentach szczególnego cierpienia narodu (stan wojenny czy niedawna katastrofa samolotu prezydenckiego z najważniejszymi osobami państwa polskiego). Jest to motyw, który swą uniwersalną wymową może towarzyszyć polonistycznym rozważaniom na temat egzystencji człowieka, martyrologii, bólu, poświęcenia i sensu ludzkiego cierpienia. Można go połączyć np. z omawianiem wiersza C.K. Norwida *Krzyż i dziecko*:

*Ojcie mój! twa łódź
Wprost na most płynie –
Maszt uderzy!... wróć...
Lub wszystko zginie.*

¹ http://upload.wikimedia.org/wikipedia/commons/b/b3/Caspar_David_Friedrich_040.jpg

*Patrz! jaki stąd krzyż,
 Krzyż niebezpieczny –
 Maszt się niesie w z-wyż,
 Most mu poprzeczny – –*

*– Synku! trwogi zbądz;
 To znak – zbawienia;
 Płyńmy! bądź co bądź –
 Patrz, jak? się zmienia...
 Oto – wszecz i w z-wyż
 Wszystko – toż samo.*

– Gdzież się podział k r z y ż?

– Stał nam się b r a m a!

(C.K.G.W.K. Norwid, 1821–1883; *Dziecko i krzyż*, 1866)

Uczniowie pod kierunkiem nauczyciela wnioskujeją, iż łódź to symboliczna podróż życia, droga, którą przemierza człowiek. Układ krzyża jaki stworzyły maszt łodzi i linia pozioma mostu, to wbrew pozorom brama, która wskazuje drogę wędrowki człowieka, sferę sacrum, słoneczny szlak, jakim człowiek zmierza ku zbawieniu. Krzyż, choć kojarzy się najczęściej z cierpieniem i śmiercią, jest drogowskazem, przepustką człowieka do nowego życia, zmierzaniem ku wartościom, jest symbolem życia odrodzonego.

Odmiernym motywem często pojawiającym się w edukacji polonistycznej jest biblijne stworzenie świata, raj, eden, kraina wiecznej szczęśliwości. Wielu twórców poświęciło temu swe dzieła, przede wszystkim Michał Anioł, ale również m.in. Tycjan, Józef Mehoffer czy Wiliam Blake.

Biblijny raj to ogród stworzony przez Boga dla człowieka: kwitnący życiem, przepelniony wspaniałą roślinnością, obfitością zwierząt, drzewami rodzącymi cudowne owoce. W Edenie panuje spokój, harmonia, praludzie mają zapewniony szczęśliwy, beztrudny byt. Wszystko to kończy się z momentem zerwania przez Ewę, za namową węża-szatana, owocu z drzewa poznania dobra i zła. Ogród w Biblii symbolizuje bezgrzeszny prabyt ludzkości, szczęśliwe życie, zbawienie, a także dom i azyl. Zerwanie owocu oznacza dążenie człowieka do poznania tajemnicy i prawdy, pragnienie pogłębiania wiedzy, wtajemniczenia, ale także nieposłuszeństwo, pychę i samowolę, natomiast samo jabłko za sprawą Księgi Rodzaju stało się symbolem grzechu. Jak widzimy rajski ogród cechował spokój i porządek, człowiek zaś był dobrem pochodzącym od Boga.



Tycjan *Adam i Ewa*²

Motyw raju i problematyka moralna z nim związana jest wielką kopalnią wiedzy aksjologicznej i kulturowej. Wiele tematów lekcji w gimnazjum odbywa się pod wspólnym hasłem „Ewo, cóżeś uczyniła?” i realizuje różnorodną problematykę moralną, literacką i ikonieczną.

W ludzkie elementy rajskiego bytowania wprowadza uczniów tekst *Pamiętników Adama i Ewy* autorstwa Marka Twaina. W wesoły, niepozabawiony ironii sposób tworzy on historię poznawania się dwojga pierwszych ludzi, uczenia się siebie i miłości. Ważne są słowa, które stwarzają ich dla siebie. Ewa dopiero wtedy zaczyna istnieć

dla Adama, kiedy wyjawia mu swoje imię. Podobnie zresztą pierwsi ludzie tworzą rajski świat. Z nadania Boga nazywają kolejne rośliny i zwierzęta. Najpiękniejszym elementem tego tekstu jest napis na grobie Ewy sformułowany przez Adama: „Gdziekolwiek była ona, tam był Raj”. Zawarte w tym tekście wyznanie pokazuje, że miłość może przewyciężyć śmierć i grzech. Człowiek potrafi, bowiem w miłości do drugiego człowieka odnaleźć swój raj.

Inną wersję rozumienia momentu zerwania biblijnego owocu daje w swoich wierszach z cyklu *W malinowym chruśniaku...* Bolesław Leśmian. Raj w *Malinowym chruśniaku* umiejscawia się i w przestrzeni, i w konstrukcji utworu, w którym dwoje ludzi, jeszcze nie kochanków, zrywa owoce z krzewów.

W malinowym chruśniaku, przed ciekawych wzrokiem
Zapodziani po głowy, przez długie godziny
Zrywaliśmy przybyłe tej nocy maliny.
Palce miałaś na oślep skrwawione ich sokiem.

Natura, która ich otacza, mimo że bujna, przenikniona jest jakimś dziwnym spokojem obumierania.

Bąk złoźnik huczał basem, jakby straszyl kwiaty,
Rdzawe guzy na słońcu wygrzewał liść chory,
Złachmaniałych pajęczyn skrzyły się wisiory
I szedł tyłem na grzbiecie jakiś żuk kosmaty.

² http://pl.wikipedia.org/wiki/Plik:Hugo_van_der_Goes_009.jpg. Plik **Hugo van der Goes 009.jpg** znajduje się w Wikipedia Commons – repozytorium wolnych zasobów.

Sytuacja ta stanowi interpretację momentu kuszenia Adama przez Ewę. Tak jak Ewa kusiła Adama owocami z drzewa „poznania”, tak i w wierszu mężczyzna „z podanej dłoni” zjada maliny. Powodują one, „krwawe” ślady na ciałach kochanków, stają się przyczyną... dziwnego mistycznego zespolenia z materią, ze śmiertelną naturą. Kochankowie łamią prawa boskie (wszak kryją się „przed wzrokiem”), starają się wyrwać ponad naturę, dążą do poznania (poprzez siebie).

Zupełnie innym od Tycjanowskiej wizji rajy jest obraz *Urizen stwarzający świat*³ czy *Stworzenie świata* Wiliama Blacke’a. To dzieło bardzo nowoczesne i oryginalne w swym przedstawieniu. Omawiane w ostatniej klasie gimnazjum i szkole ponadgimnazjalnej ze względu na trudność interpretacyjną i wielość złożonych symboli.

W obrazie Wiliama Blacke’a uwagę widza przyciąga wypełniająca centralną część obrazu postać Boga uchwyconego w momencie tworzenia świata. Pochyla się on nad ciemnością, dzierżąc w ręce potężny złoty cyrkiel. Bóg o ciele młodego mężczyzny i twarzy starca emanuje energią, która rozświetla obszar wokół niego. Pozostała część płótna jest ukryta w ciemności, symbolizująca otchłań, pustkę, chaos i nicność, panującą przed stworzeniem świata. Rozwiane, srebrnobiałe włosy i skupiona twarz Stwórcy pozwalają sądzić, iż jest on całkowicie pochłonięty swym dziełem tworzenia. Osią konstrukcyjną i zarazem kluczem do odczytania dzieła Blacke’a jest kontrast. W postaci Boga malarz splótł w całość życiowe doświadczenie starca z krzepkością i energią mężczyzny w sile wieku. Zastosowana jaskrawa czerwień i rażąca żółć kłócą się z głęboką czernią. Czerń symbolizuje zło, pesymizm, niebezpieczeństwo i śmierć. Czerwień natomiast to krew, ogień, ale również królewskie dostojęstwo. Żółty kolor daje iskierkę nadziei na lepsze i szczęśliwe życie. Zastosowana zasada kontrastu uwypukla wielkość i siłę postaci, jego nadprzyrodzoną moc. Po dokładnym przyjrzeniu się dziełu Williama Blacke’a można dostrzec na obrazie znajdujące się greckie znaki – alfę (α) – oznaczającą początek, ukrytą w konturach cyrkla, oraz umieszczoną na wspomnianym już rozświetlonym okręgu omegę (Ω) – symbolizującą koniec wszystkiego. Nieprzypadkowo autor obrazu wybrał akurat taką



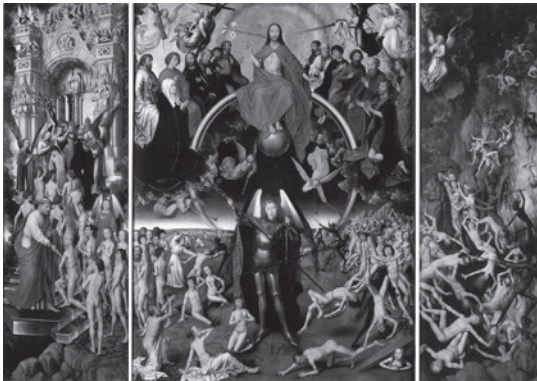
³ <http://www.ibiblio.org/wm/paint/auth/blake/ancient.jpg>. Powyższe zdjęcie (lub inny plik multimedialny) jest **własnością publiczną**, ponieważ prawa autorskie do niego **wygasły**.

konfigurację. Symbol cyrkla, będącego jednocześnie znakiem początku, dzierży właśnie Bóg, który za chwilę da początek światu. Nie bez powodu malarz ukrył symbol końca w obłoku unoszącym postać Stwórcy. Jest to znak, iż nieuniknioną koniecznością jest Sąd Ostateczny i stawienie się przed obliczem Boga. Obraz Blacke'a skłania uczniów do refleksji na temat ponadczasowych wartości jakimi są dobro uczciwość, miłość, przemijanie czy sens uczciwego i prawego ludzkiego życia.

Najbardziej znanym i omawianym na różnych etapach kształcenia motywem biblijnym przenoszonym na karty literatury i innych tekstów kultury jest Apokalipsa. Słowo *apokalipsa* pochodzi z greckiego *apokalipsis* i oznacza 'odsłonięcie, objawienie'. Jest to rodzaj utworu biblijnego, w którym mówi się o tajemnicach dotyczących sensu dziejów i końca świata. *Apokalipsa świętego Jana* stanowi ostatnią księgę Biblii. Zawiera proroczą wizję wydarzeń towarzyszących końcowi dziejów.

Nie jest to jedyna apokalipsa biblijna, uważa się ją jednak za najistotniejszą. Księga przynosi widzenie świętego Jana, ostatniego pozostałego przy życiu apostoła. Miał on otrzymać na wyspie Patmos objawienie dotyczące losów Kościoła, aż do ponownego nadejścia Chrystusa. Celem *Apokalipsy* było pokrzepienie serc chrześcijan, polegającym na przedstawienu w języku mistycznym i symbolicznym ostatecznego triumfu Dobra nad Złem. Apokalipsa jako gatunek literacki znana była w literaturze żydowskiej już od V w. przed Chrystusem. Adresatem *Apokalipsy świętego Jana* byli chrześcijanie z Azji Mniejszej, prześladowani przez cesarzy rzymskich (m.in. przez Nerona). Święty Jan, występując w imieniu Boga, przekazał im objawienie, stosując je również do przyszłych wiernych. Główną ideą objawienia było zwycięstwo Chrystusa i triumf wiernych.

Najbardziej znanym w edukacji polonistycznej jest tryptyk Hansa Memlinga *Sąd Ostateczny*⁴.



⁴ Podręcznik szkolny – Plastyka dla gimnazjum wyd. OPERON.

Górną część kompozycji zapełniają postacie niebiańskie. W centrum znajduje się Chrystus, zasiadający na tęczy. Tęcza w Starym Testamencie była symbolem przymierza Boga i ludzi (Rdz 9,12-16), a w *Apokalipsie* pojawia się w scenie sądu (Ap 10,1). Władca wszechświata trzyma nogi na złotej kuli, co oznacza Jego panowanie nad całym globem. Purpurowy płaszcz przypomina mękę Jezusa. Zbawiciel został przecież tak przebrany przez żołnierzy dla pośmiewiska. Narzędzia Jego męki trzymają w rękach towarzyszący Jezusowi aniołowie. Chrystus jest dobrym sędzią. Prawą rękę podnosi w geście błogosławieństwa, a lewą trzyma opuszczoną, nikogo nie potępia. Obok Jego głowy znajdują się dwa inne symbole: biała lilia, oznaczająca czystość i niewinność oraz ognisty miecz, symbol kary i wygnania z raju. Po obu stronach władcy zasiada dwunastu apostołów, a nieco niżej Maryja i św. Jan Chrzcziciel, którzy wstawiają się za ludźmi u Chrystusa. Górną część tryptyku zamykają postacie czterech aniołów ogłaszających trąbieniem zmartwychwstanie umarłych. Dolny fragment kompozycji to sceny rozgrywane na ziemi. Tutaj centralne miejsce zajmuje Michał Archanioł z wagą, na której waży ludzkie zasługi. Ten, którego dobre uczynki przeważą, idzie do nieba. Na bocznych skrzydłach tryptyku ołtarzowego autor namalował właśnie niebo i piekło. Wśród potępionych szaleją diabły, przedstawione jako przerażające, dziwaczne stwory, symbolizujące ludzkie grzechy. Z tyłu, za Archaniołem, obserwujemy walkę pomiędzy aniołem i szatanem o duszę człowieka. Szatan ma skrzydła motyla – symbol niestałości w wierze. Zapewne zwycięży anioł, scena rozgrywa się bowiem na terytorium dobra.

Apokalipsa jest motywem omawianym głównie w połączeniu z utworami o tematyce wojennej i martyrologicznej, czego przykładem jest apokaliptyczny wiersz K.K. Baczyńskiego *Z lasu*.

Z lasu

*Las nocą rośnie jak jezior poszum.
Droga kołysze we mchu, we mchu.
Ciężkie kolumny mroku się wznoszą.
Otchłanie puste z ciemności płoszą
krzyk zły, wysoki jak ze snu.
A dołem potok ludzi i wozów
i bronie chrzęst we mgłę, we mgłę.
Spod stóp jak morze wydęte grozą
nieujarzmiona piętrzy się ziemia
i głosy ciemne leżą w przestrzeniach
jak to, co czeka obce i zle.
(...) Las nocą rośnie. Otchłań otwiera
usta ogromne, chłonie i ssie.
To tak jak dziecko, kiedy umiera,
i tak jak ojciec, który żyć musi.*

*Przeszli, przypadli; dym tylko dusi
i krzyk wysoki we mgle, we mgle.*

27 VI 44 r.

Apokalipsa jest tematem tekstów poetyckich wcześniejszych epok np. romantyzmu czy Młodej Polski. Przykładem może być omawiany w szkole hymn *Dies irae* Jana Kasprowicza, w którym poeta ukazuje katastroficzną wizję Sądu Ostatecznego. Koniec świata zapowiada dźwięk anielskich trąb. Sąd poprzedzony jest przerażającymi wydarzeniami. Cała natura zamiera przynięcioną strachem, nawałnice powalają lasy. Z bagien wyłażą zmije, pijawki, jaszczurki. Ziemię porastają krzyże, zmarli łączą się z żywymi i idą na Sąd Ostateczny. Nad światem szaleje ogień i ciemność, równocześnie wichur i martwota, panuje atmosfera strachu, grozy i ostatecznej katastrofy. Ludzie doświadczają gniewu Bożego. Podmiot liryczny utworu przerażony sytuacją, wypowiada słowa: „Idą na się zmartwychwstali, ogniem wojny świat się pali, tłumy w krwawej brodzą fali”. Temu przerażającemu zjawisku przypatruje się Stwórca nazwany przez poetę „Łaską łask i gniewem gniewów”. Przed jego obliczem staje anonimowa rzesza ludzka, która nawet w Dniu Sądu nie może wyzbyć się wzajemnej nienawiści i grzechu. Cierpiący ludzie zwracają się do Boga z prośbą o litość i odpuszczenie win.

*O Boże miłosierny, zmiłuj się nad nami!
Twojego gniewu nadszedł wielki czas,
głos już zagrzmiął hiobowy,
niebios wałą się posowy,
z owiniętej cierniem Głowy
rzeką i morzem płynie ciepła krew,
w rzekę i morze krwi jej ból się zmienia...
W świątyni bożej zamilkł święty śpiew,
już się zasłona rozdarła na dwoje,
mur się już wali i skała już pęka...
A krew w tych morzach, w tych czerwonych rzekach,
ścięła się w ciemny łód...
Kyrie elejson!*

W imieniu tej przerażonej ludzkości, podmiot liryczny nie tylko błaga o zmiłowanie, ale także ośmiela się podjąć spór z Najwyższym Sędzią. Zarzuca Mu, że przewidział istnienie grzechu i zła, zbrodnie jednostek i całych narodów. To on zaszczeplił w duszy człowieka żądzę władzy, zwierzęce instynkty, gniew, zawiść. Wyraża to słowami: „Przedem mną przepaść, zrodzona przez winę, przez grzech Twój, Boże! [...] Ginę!” Nagromadzenie obrazów o spotęgowanej sile wyrazu, kontrastów, zarysowanie ostrych przeciwieństw znaczeniowych, spotęgowanie emocjonalnego napięcia wskazuje na poetykę ekspresjonizmu.

W zupełnie inny sposób maluje wizję apokalipsy Czesław Miłosz w *Piosence o końcu świata*. Nie jest to obraz przepełniony katastrofizmem, jak u Kasprowicza, ten koniec świata jest „zwyczajny” i „staje się już” – po prostu. Dzień Sądu Ostatecznego nie wyróżnia się niczym spośród wszystkich innych dni. Żadne znaki nie wskazują na to, że za chwilę wydarzy się jakaś katastrofa. Wszystko jest spokojne, sielskie i statyczne. Ci, którzy oczekiwali błyskawic, gromów i archanielskich trąb odczuwają zawód i niedosyt zwyczajności końca świata. W świecie ukazanym przez poetę wciąż trwa życie, ożywiony ruch. Siwy staruszek pielęgnuje pomidory i nie zamierza przerwać swojego zajęcia. Mówi: „Innego końca świata nie będzie.” On wie, że końcem świata dla każdego człowieka jest śmierć. Jego postawa świadczy o mądrości, jaką posiada na temat przemijania. Tylko przyjąwszy rozumowo to, co nieuniknione, można spokojnie żyć. Mądry staruszek nie chce czekać na katastrofę, woli pielęgnować pomidory. Utwór Cz. Miłosza parafrazuje, przekształca i uwspółcześnia sens biblijnych zapowiedzi kresu ludzkości. Poeta nawiązuje również do wojny. Wydaje się, że chce powiedzieć: „Innego końca świata nie będzie.” – skoro wojna zniszczyła wszystko, nawet tradycyjne symbole zagłady i wyobrażenia o niej.

W kształceniu kulturowym pod hasłem *Prawo moralne we mnie* toczy się dyskusje z uczniami na temat moralności i rozumienia jej w kulturze europejskiej i poza nią. Czy dobro i zło jest tak samo rozumiane w różnych kulturach? Czy w różnych epokach historycznych podobnie pojmowano normy moralne, czy istnieją takie sytuacje, które usprawiedliwiłyby naruszenie tych reguł? Inspiracją do tych rozważań może być dzieło Rembrandta van Rijn *Mojżesz rozbija Tablice Prawa*.

W edukacji polonistycznej bardzo popularnym motywem są również przypowieści biblijne. Pierwsza z nich o synu marnotrawnym została uwieczniona przez Rembrandta na obrazie zatytułowanym *Powrót syna marnotrawnego*⁵.

Na pierwszym planie znajdują się postacie syna marnotrawnego i ojca. Postać syna budzi współczucie i żal. Strudzony kładzie głowę na kolanach ojca, który wzruszony przytula go czule. Na nogach wędrowca widoczne są rozpadające się chodaki, ukazujące poranione stopy, a brudne ubranie jest w strzępach. Głowa jest ogolona i pokryta strupami. Twarz syna nie jest



⁵ http://pl.wikipedia.org/w/index.php?title=Plik:Rembrandt_The_return_of_the_prodigal_son.jpg&filetimestamp=20051227022350 Plik **Rembrandt-The return of the prodigal son.jpg** znajduje się w Wikimedia Commons – repozytorium wolnych zasobów.

dobrze widoczna, ale widać na niej grube rysy i ból. Postać ojca wyraża ulgę z powrotu już oplakanego syna. Dłonie ojca są symbolicznie różne – jedna jest szeroka, twarda, spracowana, druga zaś smukła i biała, jakby kobieca. Zdają się badać ciało wynędzniałego przybysza. Ojciec ubrany jest starannie, ale ubogo. Wybacz synowi grzechy, oplatając go dłońmi. Obraz ma podniosły charakter. Jedną z postaci drugiego planu jest wierny syn, który pozostał z ojcem w domu. Jest on bogato ubrany, a jego twarz wyraża zdziwienie. Jest wyraźnie niezadowolony z reakcji ojca na powrót niewiernego syna, który go opuścił. Złości go to, że z taką czułością ojciec przyjął swego syna, który opuścił go i roztrwonił ofiarowane mu bogactwo. Widocznie nie jest zadowolony z powrotu swego brata.

Powracający syn jest symbolem człowieka, uciekającego od tego, co dobrze znane, by zaznać przygód, wzbogacić się. Świat nie jest jednak tak kolorowy, jak marzenia młodzieńca, który zmuszony jest tułać się po świecie jako żebrak. Jego ojciec zaś to człowiek mądry, miłosierny, nie cofa się przed synem, wybacz mu i cieszy się jego powrotem.

Do obrazu Rembrandta odwołuje się w swym wierszu Jacek Kaczmarski, wykorzystując elementy rembrandtowskiej wizji przypowieści. I choć jest to wersja bardzo uwspółcześniona, to właśnie ona najbardziej przemawia do wyobraźni uczniów, gdyż dotyczy bezpośrednio ich świata.

Syn marnotrawny – Jacek Kaczmarski,

*Jestem młody, jestem nikim – będę nikim.
Na gościach zdarłem buty i kapotę.
Nie obchodzi mnie co będzie ze mną potem,
Tylko chciałbym gdzieś odpocząć od paniki,
Co goni mnie z miejsca na miejsce o głodzie i chłodzie...*

*(...) Jakaś ciepła mnie otacza cisza wokół,
Padam z nóg i czuję ręce na ramionach,
Do nóg czyichś schylam głowę, jak pod topór.
Moje stopy poranione świecą w mroku,
Lecz panika – nie wiem skąd wiem – jest już dla mnie skończona...*

Równie popularne w kształceniu kulturowym są inne przypowieści: o miłosiernym Samarytaninie, o siewcy czy Hiobie. Przypowieści biblijne wykorzystywane są w szkole do rozważań aksjologicznych nad znaczeniem domu i rodziny w życiu każdego człowieka, do dyskusji o tym, czym jest miłość, dobro, przebaczenie, zdrada, kłamstwo i nieposłuszeństwo, ogólnie dobro i zło.

Biblia to źródło myśli filozoficznej, religijnej, źródło mądrości i wzorców postępowania. Siła jej oddziaływania na odbiorców ukryta jest m.in. w języku.

Język biblijny jest obrazowy – pewne wartości przyswajamy nie poprzez nakazy i pouczenia, ale dzięki opowieściom, które przemawiają do wyobraźni człowieka. Indywidualne losy ludzi ulegają uogólnieniu, stają się symbolami łatwymi do odczytania zawsze i wszędzie, ciągle aktualnymi. Z tego powodu Biblia jest bardzo bogatym źródłem tematów, motywów i wartości podejmowanych w sztuce. Najobficiej czerpie z niej oczywiście literatura, ale dzięki obrazowości można je przenieść na sztuki plastyczne, a dzięki nastrojowości – na muzykę. W każdej epoce, także współcześnie, powstają dzieła nawiązujące do Biblii. Imiona bohaterów, nazwy miejsc, zdarzenia trafiły też do języka potocznego. Ale to już temat na inny artykuł. Aby więc móc pełniej uczestniczyć w życiu kulturalnym, odnajdywać i rozumieć inspiracje biblijne należy przynajmniej w podstawowym stopniu poznać te święte księgi.

Summary

The issue of reading biblical literary and iconic texts is a permanent element of Polish language teaching process. These texts are widely read in education, student books and other cultural texts. Knowing them is essential to let a young person understand the evolution of culture in Europe and Poland during his/her further education.

The aim of this article is to present a Polish language teacher the ways of reading those uneasy iconic messages at the same time inspiring a teacher to multithreaded and wide periphrasis in both literary and iconic context. It is a crucial element of students' cultural competence training which is essential in a young person education.