

# Okulicz, Jerzy

---

## Dr Jerzy Antoniewicz (1919-1970)

---

Komunikaty Mazursko-Warmińskie nr 4, 675-678

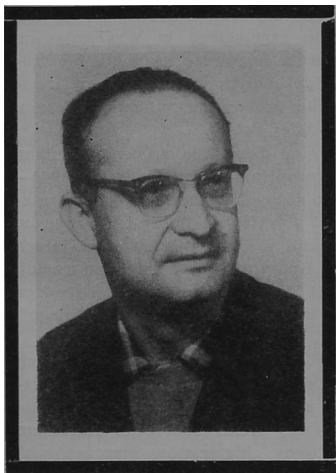
---

1970

Artykuł został zdigitalizowany i opracowany do udostępnienia w internecie przez Muzeum Historii Polski w ramach prac podejmowanych na rzecz zapewnienia otwartego, powszechnego i trwałego dostępu do polskiego dorobku naukowego i kulturalnego. Artykuł jest umieszczony w kolekcji cyfrowej [bazhum.muzhp.pl](http://bazhum.muzhp.pl), gromadzącej zawartość polskich czasopism humanistycznych i społecznych.

Tekst jest udostępniony do wykorzystania w ramach dozwolonego użytku.

Dr JERZY ANTONIEWICZ  
(1919—1970)



29 czerwca 1970 r. zmarł nagle w wieku 51 lat wybitny archeolog, regionalista i edytor, zasłużony dla Warmii i Mazur działacz kulturalny, dr Jerzy Antoniewicz.

Jerzy Antoniewicz urodził się 3 maja 1919 r. w Piotrkowie Trybunalskim w rodzinie nauczycielskiej. Ojciec jego Tadeusz był profesorem gimnazjalnym w Piotrkowie i Tomaszowie Mazowieckim. Jerzy Antoniewicz ukończył w 1938 r. Gimnazjum Ziemi Mazowieckiej w Warszawie, a następnie powołany został do odbycia służby wojskowej w Szkole Podchorążych Rezerwy Artylerii we Włodzimierzu Wołyńskim. We wrześniu 1939 r. brał udział w walkach z hitlerowskim najeźdźcą pod Wieluniem, a także uczestniczył w obronie Warszawy. Wzięty do niewoli uciekł wraz z większą grupą jeńców i przez okres okupacji przebywał na terenie Warszawy. W tym czasie pracował jako robotnik, a później urzędnik aprowizacji w Młocinach, jedno-

nocześnie podejmując studia w dziedzinie prahistorii i historii średniowiecznej na tajnym kursie Uniwersytetu Warszawskiego. Zainteresowania w tym kierunku wykazywał już zresztą wcześniej, kiedy to jako uczeń gimnazjalny ogłaszał krótkie sprawozdania z objazdu muzeów rumuńskich i recenzje w „Przeglądzie Klasycznym”. W czasie studiów interesowały go szczególnie problemy archeologii północno-wschodnich ziem polskich i Prus Wschodnich. Zainteresowanie to wiązało się z powierzonym mu w pracy konspiracyjnej zadaniem zbierania wiadomości o wywożonych przez okupanta zbiorach muzeów regionalnych w Płocku, Mławie, Nowogrodzie Łomżyńskim i Suwałkach. Poprzez osobiste kontakty z warszawską grupą ludowców zaangażował się w akcję mającą na celu włączenie do oswobodzonej Polski Warmii i Mazur. W czasie powstania warszawskiego Jerzy Antoniewicz był jednym z kolporterów prasy powstańczej, brał także udział w słynnej akcji zorganizowanej przez prof. dr. Stanisława Lorentza przy zabezpieczaniu dóbr kulturalnych Warszawy, za co przy wyzwoleniu został odznaczony Srebrnym Krzyżem Zasługi.

Po zakończeniu wojny kontynuował studia i w 1946 r. uzyskał w Uniwersytecie Warszawskim stopień magistra nauk humanistycznych w zakresie prahistorii na podstawie pracy pt. *Geneza i chronologia pomorskich urn domkowych*. Już wcześniej, od pierwszych miesięcy po wyzwoleniu podjął pracę w Państwowym Muzeum Archeo-

logicznym w Warszawie, początkowo jako asystent, następnie starszy asystent, adiunkt i wreszcie kustosz aż do 1962 r.

W pierwszych latach po wojnie, z ramienia Państwowego Muzeum Archeologicznego i Ministerstwa Kultury i Sztuki zajął się zabezpieczaniem rozproszonych zbiorów dawnych muzeów gdańskiego i królewieckiego oraz regionalnych zbiorów na terenie Warmii i Mazur. Jego zasługą w znacznej mierze było uratowanie przed zniszczeniem i zgromadzenie w Muzeum Mazurskim cennego dziś zbioru zabytków archeologicznych z poniemieckich kolekcji, znajdujących się w różnych regionach b. Prus Wschodnich. Podjął także akcję inwentaryzacji i rejestracji grodzisk i innych obiektów archeologicznych w województwach olsztyńskim, gdańskim, białostockim i warszawskim, zabezpieczając wiele z nich przed zniszczeniem. W latach czterdziestych prowadził badania na cmentarzysku kultury łużyckiej w Chłapowie, pow. pucki i w obrębie osady pruskiej z okresu rzymskiego w Wyszemborku, pow. mrągowski. Jednocześnie podjął ratownicze prace badawcze na wielu niszczo-nych stanowiskach w różnych stronach Polski. Dzięki stałym wędrówkom, w trud-nych, powojennych warunkach zdobywał cenną dla archeologa znajomość terenu i form zabytków występujących w północno-wschodniej Polsce.

Nie ograniczał się jednak wyłącznie do pracy w dziedzinie archeologii. Jako redaktor regionalny na województwo olsztyńskie czasopisma „Odra” w latach 1946—1948 opublikował szereg artykułów informujących o różnych zagadnieniach z przesz-łości Warmii i Mazur, zbierał materiały do biografii polskich działaczy i naukowców tego regionu. Współpracował z Instytutem Mazurskim w Olsztynie, będąc w latach 1946—1948 redaktorem serii historii i prehistorii „Komunikatów Działu Informacji Naukowej” tegoż Instytutu. W latach 1958—1961 był inicjatorem, współtwórcą i zastępcą redaktora naczelnego trzech pierwszych tomów „Rocznika Olsztyńskiego”, wydawanego przez Muzeum Mazurskie.

W Państwowym Muzeum Archeologicznym w Warszawie prowadził w latach 1948—1958 dział wydawnictw, był sekretarzem redakcji „Wiadomości Archeologicz-nych” i dzięki niemu w tym czasie czasopismo to stało się najbardziej reprezenta-tywnym organem odradzającej się po wojnie polskiej archeologii. Jego staraniem wydawano także „Sprawozdania PMA”, pierwsze tomy „Materiałów Starożytnych” i „Materiałów Wczesnośredniowiecznych”. Zyskał zasłużoną sławę znakomitego edytora.

Nie zarzucił jednak badań terenowych. W latach 1950—1954 prowadził z ramie-nia PMA i Komisji do Badań nad Początkami Państwa Polskiego prace wykopal-iskowe na grodzisku i osadzie w Jeziorku w pow. giżyckim. Odkryte tam warstwy z wczesnej epoki żelaza i z wczesnego średniowiecza dostarczyły cennych materiałów źródłowych do poznania dziejów kultury plemion pruskich. Opracowanie i opubliko-wane wspólnie z Jerzym Okuliczem wyniki tych badań stanowiły pierwszy, większy wkład archeologii polskiej w poznanie pradziejów Mazur.

Jerzy Antoniewicz w wielu rozprawach udowodnił, iż głoszone przez etniczną szkołę niemiecką tezy o zacofaniu ekonomicznym i społecznym wczesnośredniowiecz-nych Prusów były fałszywe, wskazując jednocześnie na bardzo silne ich związki z sąsiednimi plemionami słowiańskimi. Szerzej zajmował się problematyką wczesno-żelaznych osiedli obronnych na Warmii i Mazurach, rozpatrując na szerokim tle porównawczym warunki ekonomiczne i społeczne pojawienia się obronnej formy osadnictwa. Był to temat jego rozprawy doktorskiej, którą obronił w Uniwersytecie Jagiellońskim w Krakowie w 1961 r.

Jednym z największych osiągnięć Jerzego Antoniewicza było zorganizowanie szeroko zakrojonych badań na dziejami Jaćwieży. Akcja ta zaczęła się w 1955 r. od

skromnych początkowo badań archeologicznych na cmentarzysku kurhanowym z okresu rzymskiego w Szwajcarii, pow. suwalski. Wkrótce jednak w umiejętny sposób zgromadził wokół siebie znaczną grupę archeologów, antropologów, historyków, językoznawców, przyrodników i etnografów zainteresowanych badaniami nad Jaćwieżą i regionem suwalsko-augustowskim. Duże zainteresowanie miejscowego społeczeństwa rozbudowaną szeroko akcją popularyzacyjną sprawiło, iż w oparciu o fundusze województwa białostockiego w latach następnych udało mu się zorganizować badania kompleksowe na wielką skalę. Grupa archeologów i antropologów z różnych instytucji prowadziła więc prace wykopaliskowe na kilkunastu cmentarzyskach i osadach z pierwszego tysiąclecia naszej ery.

Staraniem Jerzego Antoniewicza w 1959 r. rozpoczął na Suwalszczyźnie terenowe badania językoznawcze zespół szwedzkich slawistów z Uniwersytetu w Lund kierowany przez prof. doktora Knuta Olafa Falka. Ekspedycja archeologiczna w Szwajcarii, pow. suwalski w okresie letnim przemieniła się w bazę dla wszystkich naukowców zainteresowanych Suwalszczyzną, ściągnęli tu historycy, etnografowie, przyrodnicy i językoznawcy — ludzie reprezentujący szeroki wachlarz dyscyplin i specjalizacji, opracowujący zagadnienia od najdawniejszej przeszłości po czasy współczesne. Zespół ten powstały samorzutnie przekształcił się wkrótce, bo w 1962 r. w Białostockie Towarzystwo Naukowe, a Jerzy Antoniewicz jako sekretarz generalny przez pierwsze lata włożył wiele wysiłku w organizację tej instytucji. W 1961 r. wraz z grupą białostoczan zaczął wydawać przy tamtejszym muzeum „Rocznik Białostocki”, pełniąc funkcję zastępcy naczelnego redaktora. Czasopismo to otworzyło swe łamy dla badaczy regionalnych Suwalszczyzny i Podlasia. Nie zaspokajało to jednak szerszych ambicji Jerzego Antoniewicza. Nawiązał on ściśle współpracę z historykami i archeologami radzieckimi z Republik Litewskiej i Białoruskiej zajmującymi się przeszłością i czasami najnowszymi. Dla rozwinięcia badań nad problemami pogranicza litewsko-polsko-białoruskiego Białostockie Towarzystwo Naukowe rozpoczęło w 1964 r. wydawanie rocznika „Acta Baltico-Slavica”, którego redaktorem został Jerzy Antoniewicz. W roczniku tym ukazują się prace w kilku językach poruszające szeroką problematykę historyczną, sprawozdania i referaty z organizowanych przez BTN konferencji i sympozjów naukowych. Artykuły do tego wydawnictwa nadsyłał wybitni naukowcy z kilku krajów. Jednocześnie Jerzy Antoniewicz prowadził przy BTN dział wydawnictw, w ramach którego ukazało się kilka cennych pozycji książkowych, a także monografie powiatów augustowskiego, suwalskiego i sejneńskiego oraz Białegostoku.

W latach 1961—1963 Jerzy Antoniewicz prowadził wykłady z zakresu Pradziejów Polski (epoka żelaza) dla studentów sekcji Archeologii Polski Uniwersytetu Warszawskiego. Był też sekretarzem redakcji tomów 23 i 24 „Światowita”, rocznika wydawanego przez Katedrę Archeologii Pierwotnej i Wczesnośredniowiecznej Uniwersytetu Warszawskiego.

Od 1967 r. Jerzy Antoniewicz pełnił obowiązki sekretarza naukowego Mazowieckiego Ośrodka Badań Naukowych. Tu także, wykorzystując swe bogate doświadczenie edytorskie, prowadził dział wydawnictw, redagował cały szereg opracowań naukowych dotyczących Mazowsza, wśród nich „Rocznik Mazowiecki”. W 1969 r. mianowany został samodzielnym pracownikiem naukowo-badawczym.

Dr Jerzy Antoniewicz został w 1959 r. laureatem nagrody naukowej województwa olsztyńskiego, zaś w latach 1960 i 1964 dwukrotnie laureatem nagrody naukowej województwa białostockiego. Był odznaczony Srebrnym Krzyżem Zasługi, Medalem 10-lecia PRL oraz Odznaką Tysiąclecia Państwa Polskiego. Na VI Międzynarodowym Kongresie Slawistów w 1968 r. został wybrany stałym członkiem Kon-

gresów Sławistycznych w Komisji Bałtosłowiańskiej. Był także członkiem Instytutu Zachodniego w Poznaniu i członkiem Rady Naukowej Ośrodka Badań Naukowych im. Wojciecha Kętrzyńskiego w Olsztynie. Pośmiertnie Polskie Towarzystwo Archeologiczne przyznało mu Medal Zasłużonym dla Archeologii Polskiej.

Ocena bogatej i wszechstronnej działalności Jerzego Antoniewicza jako archeologa, regionalisty i wytrawnego edytora wymagałaby specjalnego studium, a także spojrzenia z większej perspektywy czasu.

Jako autor ponad 100 rozpraw naukowych dotyczących szerokiej problematyki archeologicznej, historycznej i językoznawczej zyskał sobie sławę wybitnego znawcy pradziejów plemion bałtyjskich i kontaktów bałtosłowiańskich. Sformułowane przez niego poglądy na dzieje plemion pruskich stały się podstawą dalszej dyskusji i podjętą do rozwijania wszechstronnych badań nad pradziejami północnowschodnich ziem polskich. Organizowane przez niego badania terenowe doprowadziły do cennych odkryć na Mazurach i Suwalszczyźnie. Prowadził je w sposób nowoczesny, realizując może konsekwentniej, niż to czyniono dotychczas, postulat współpracy z naukami przyrodniczymi i osiągając dzięki temu doskonałe wyniki. Zachęcał też swych współpracowników do podejmowania badań i opracowań różnych tematów zapewniając za swej strony pomoc organizacyjną i naukową. Pozostawił niemal ukończony rękopis pracy habilitacyjnej pt. *Geneza podstaw gospodarczych i kształtowanie się pierwocin stosunków wczesnoklasowych u Baltów w okresie od V wieku p.n.e. do VI wieku n.e.* W pracy tej dał podsumowanie swych poglądów i hipotez dotyczących rozwoju plemion bałtyjskich. W ostatnich latach przeniósł swe zainteresowania na językoznawstwo, próbując łączyć we wnioskowaniu syntetycznym dane wynikające z analizy źródeł archeologicznych i językoznawczych dla formułowania hipotez etnicznych.

Nie ulega wątpliwości, że cała działalność naukowa Jerzego Antoniewicza stanowi trwały wkład do archeologii środkowoeuropejskiej, a jego przedwczesna śmierć jest wielką stratą dla nauki.

Nie można też pominąć, mówiąc o nim, osiągnięć w organizacji regionalnego ruchu naukowego na Warmii, Mazurach, Mazowszu, Podlasiu i Suwalszczyźnie. Z wielkim talentem organizacyjnym i energią pokonywał nawet największe trudności przy tworzeniu towarzystw naukowych, czy zakładaniu nowych czasopism. Swym przykładem pobudzał innych do działania. Ci, którzy zetknęli się z nim bliżej, wiedzą jak mało dbał o korzyści osobiste, borykając się często z trudnościami finansowymi i narażając zdrowie, by osiągnąć postawione przed sobą cele. Ceniony był szeroko jako człowiek umiejący bez reszty poświęcić się pracy, służący zawsze radą i pomocą, kolega i zwierzchnik.

*Jerzy Okulicz*