

Ryta Kozłowska, Iwona Dąbrowska

Sprawozdanie z badań wykopaliskowych przeprowadzonych na terenie osady wczesnośredniowiecznej we Franknowie, pow. Biskupiec Reszelski w latach 1971-1972

Komunikaty Mazursko-Warmińskie nr 3, 345-352

1973

Artykuł został zdigitalizowany i opracowany do udostępnienia w internecie przez Muzeum Historii Polski w ramach prac podejmowanych na rzecz zapewnienia otwartego, powszechnego i trwałego dostępu do polskiego dorobku naukowego i kulturalnego. Artykuł jest umieszczony w kolekcji cyfrowej bazhum.muzhp.pl, gromadzącej zawartość polskich czasopism humanistycznych i społecznych.

Tekst jest udostępniony do wykorzystania w ramach dozwolonego użytku.

SPRAWOZDANIE Z BADAŃ WYKOPALISKOWYCH
PRZEPROWADZONYCH NA TERENIE OSADY WZCIESNOŚREDNIO-
WIECZNEJ WE FRANKNOWIE, POW. BISKUPIEC RESZELSKI
W LATACH 1971—1972

Badania wykopaliskowe we Franknowie w latach 1971—1972 stanowiły kontynuację badań ratowniczych podjętych w 1969 r. przez Zespół do Badań Etnogenezy Słowian w Polsce Północno-Wschodniej Instytutu Historii Kultury Materialnej PAN*.

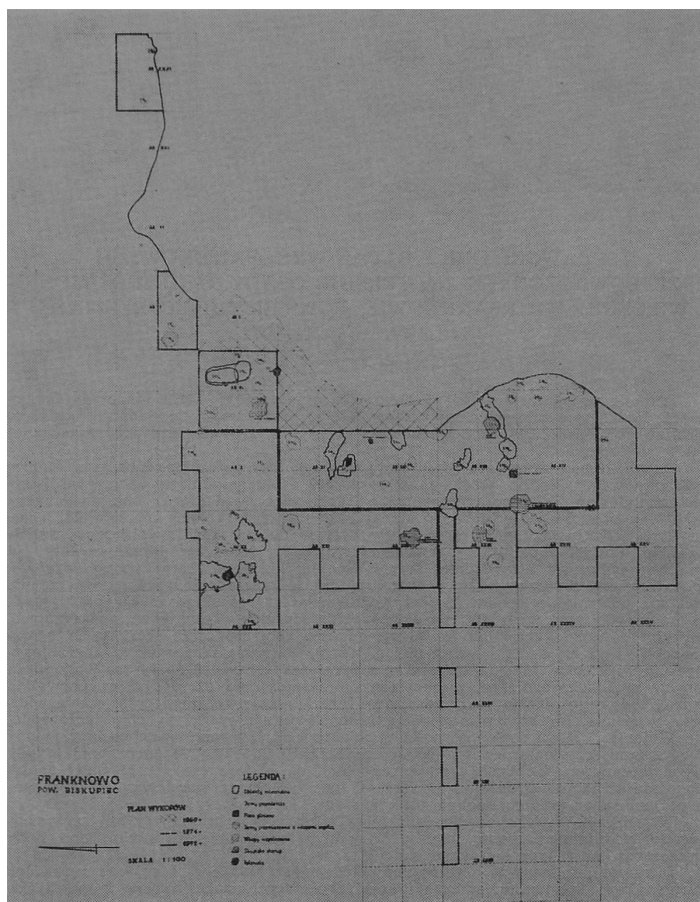
Badana osada zajmująca piaszczyste wzgórze morenowe, położona przy drodze z Franknowa do Modlin, w odległości około 400 m na południowy zachód od ostatnich zabudowań wsi, stanowi czynną do dzisiaj piaskownicę oraz śmietnisko wiejskie. W momencie podjęcia badań stanowisko w dwóch trzecich nie istniało, a zachowana jedynie zachodnia część osady była w dużym stopniu zniszczona współczesnymi dołami z padliną i śmieciami. Wykopy badawcze koncentrowały się w części północnej i zachodniej stanowiska, na kulminacji oraz zboczu wzgórza, w nawiązaniu do wykopów z 1969 roku (ryc. 1). Przekopano łącznie powierzchnię 1480 m², odsłaniając ogółem 46 jam, 1 palenisko oraz 2 skupiska naczyń (ryc. 2). 10 odkrytych jam spełniało prawdopodobnie funkcję budynków mieszkalnych. Z liczby tej tylko 7 posiadało kształty regularne, w przybliżeniu prostokątne, o rozmiarach 4,5×3 m; 4×2,5 m; 4×2 m i 2,5×2 m. Pozostałe nieregularne, charakterystycznie wydłużone, miały długość 6 m przy szerokości od 0,8 do 1,8 m. Wypełniska jam w profilach regularne, nieckowate, o miąższości od 0,2 do 1,2 m, pozwalają sądzić, iż były to obiekty półziemiankowe lub ziemiankowe, niekiedy znacznie wkopane w ziemię. Nie stwierdzono dotąd żadnych prawidłowości w ich orientowaniu.

W jamie 7/71, w części wschodniej obiektu zlokalizowano skupisko brył polepy z odciskami, o wymiarach 1,1×0,6 m, pochodzące zapewne ze zniszczonej kopuły pieca glinianego. W obrębie tego samego obiektu, w jego części zachodniej znaleziono płaski kamień granitowy ze śladami nacięć, pokryty warstewką czarnego natolu. Spełniał on prawdopodobnie funkcję stołu.

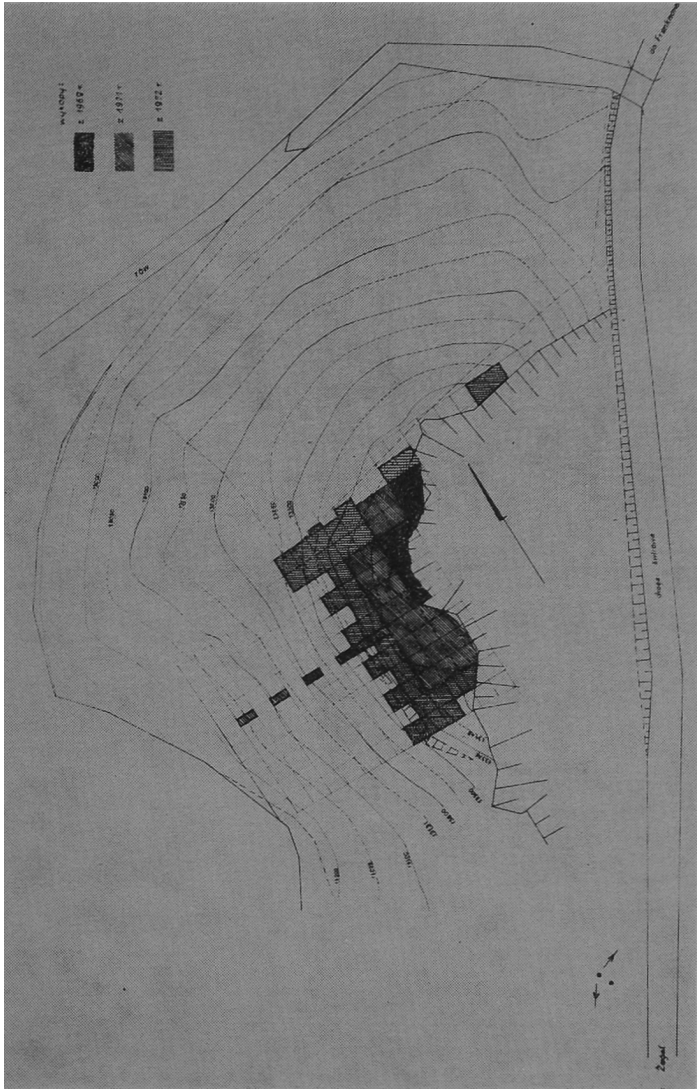
W jamie 18/72 zlokalizowano dno pieca glinianego o średnicy 1,2 m, usytuowanego w południowej części obiektu. W jednym tylko obiekcie stwierdzono ślady zniszczonej konstrukcji kamiennej paleniska.

Inwentarz ruchomy w obrębie budynków mieszkalnych zasługuje na szczególną uwagę. Obok fragmentów naczyń i kości zwierzęcych zlokalizowano 9 prześlików glinianych, nóż żelazny, haczyk do wędki, igłę rogową oraz łyżwę kościaną (ryc. 4, nr 1—6; ryc. 5, nr 1). Odkryte w obiektach mieszkalnych ozdoby z brązu świadczą o stopniu zaможności mieszkańców osady. Wśród nich na szczególną uwagę zasłu-

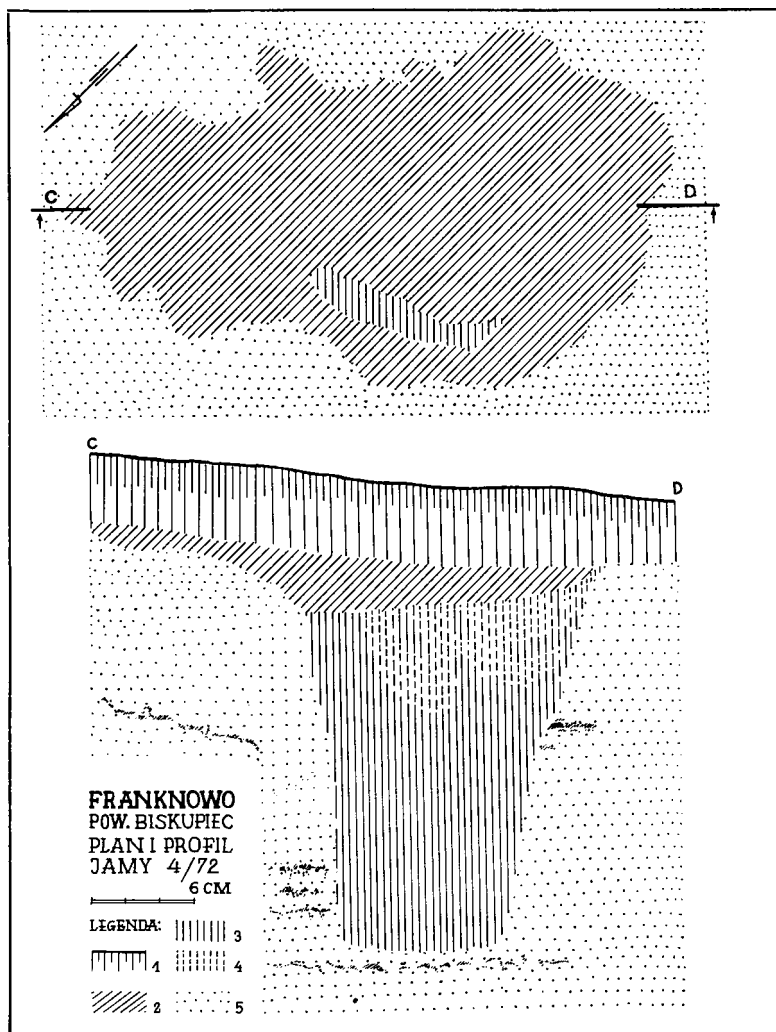
* *Informator Archeologiczny. Badania 1969*, ss. 254—256; *Badania 1971*, ss. 164—165; *Komunikaty Mazursko-Warmińskie*, 1970, nr 1, ss. 69—71.



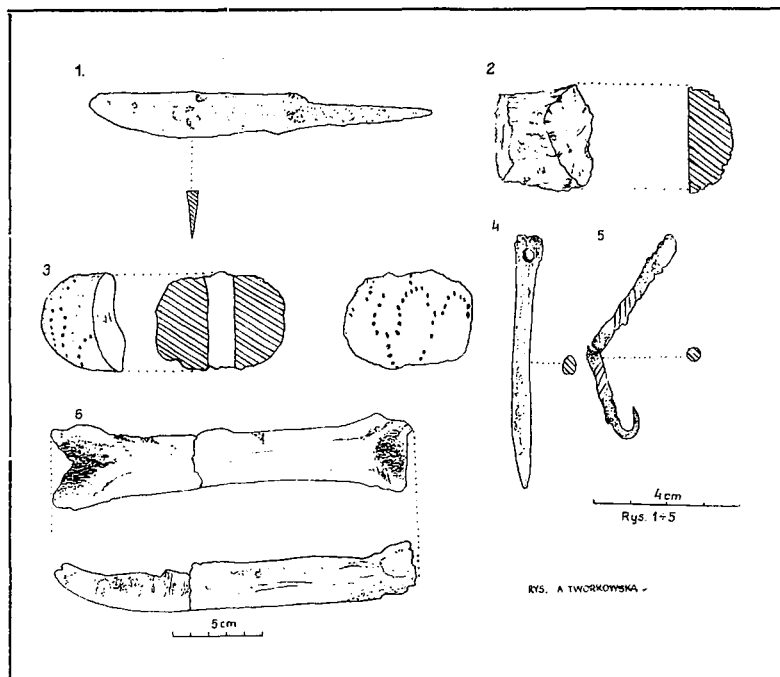
Ryc. 1. Franknowo, pow. Biskupiec Reszelski. Plan warstwicowy stanowiska z zaznaczeniem wykopów badawczych z lat 1969, 1971—1972



Ryc. 2. Frankowo, pow. Biskupiec Reszelski. Plan osady z badań w latach 1971—1972



Ryc. 3. Franknowo, pow. Biskupiec Reszelski. Plan i profil jamy 4/72. Legenda: 1. ziemia orna: warstwa kulturowa; 2. wypełniko barwy ciemnoszarej; 3. wypełniko barwy brązowej; 4. wypełniko barwy szarobrązowej; 5. żółty piasek calcowy



Ryc. 4. Franknowo, pow. Biskupiec Reszelski: 1. nóż żelazny; 2. półfabrykat rogowy; 3. przęślika gliniany; 4. igła żelazna; 5. haczyk żelazny; 6. łyżwa kościana.

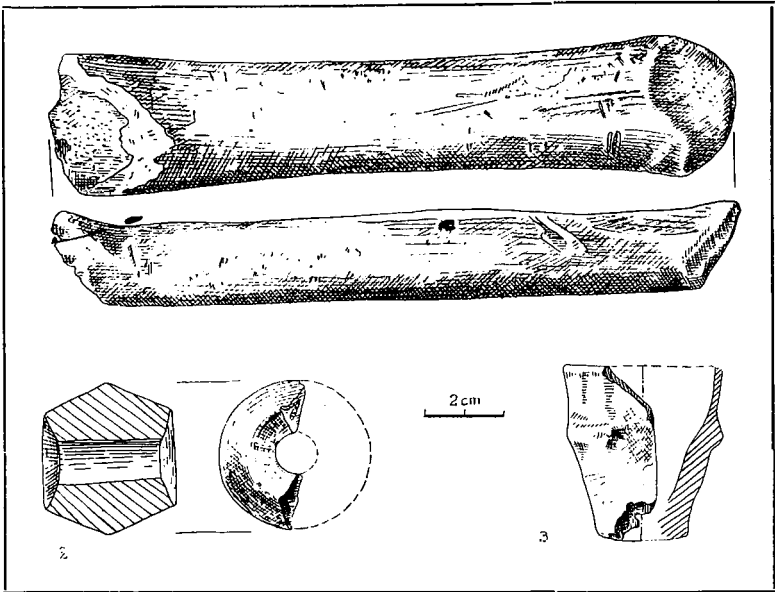
Rys. A. Tworowska

guje naszyjnik, pierścionek ze spiralnie zwiniętego drutu oraz fragment ornamentowanej bransolety (ryc. 6, nr 1—4).

Pozostałe obiekty to jamy o charakterze gospodarczym. Posiadają one kształty bardziej lub mniej regularne o średnicach od 0,8 do 3,5 m. Inwentarz ruchomy tych obiektów stanowiły drobne fragmenty naczyń i kości zwierzęce, obok kółeczka żelaznego, przęślika i 2 łyżew kościanych. Na szczególną uwagę zasługuje jama 4/72, regularna w planie i w profilach, o średnicy 1,6 m, miąższości wypełniska 2,35 m (ryc. 3). Spełniała ona prawdopodobnie funkcję jamy spiżrzowej. Palenisko zbudowane z dwóch warstw kamieni polnych, łupanych, posiadało średnicę 1 m. Inwentarz ruchomy obiektu stanowiły liczne fragmenty naczyń i kości zwierzęce.

W celu rozpoznania zachodniej granicy osady założono na zboczu wzgórza, na odcinku o długości 40 m w kierunku zachodnim ku brzegowi nieistniejącego dzisiaj jeziora, wykopy sondazowe. Pozwoliły one na uchwycenie nikłych śladów warstwy kulturowej na odcinku dziesięciometrowej długości. Nie stwierdzono dotąd żadnych śladów konstrukcji obronnych od strony jeziora.

W wyniku dwuletnich badań wykopaliskowych uchwyciono południową i zachodnią granicę osady, zaobserwowano wypływanie się warstwy kulturowej aż do



Ryc. 5. Franknowo, pow. Biskupiec Reszelski. 1. łyżwa kościana; 2. przęślik gliniany; 3. część miniaturowego naczynia. Rys. A. Tworkowska

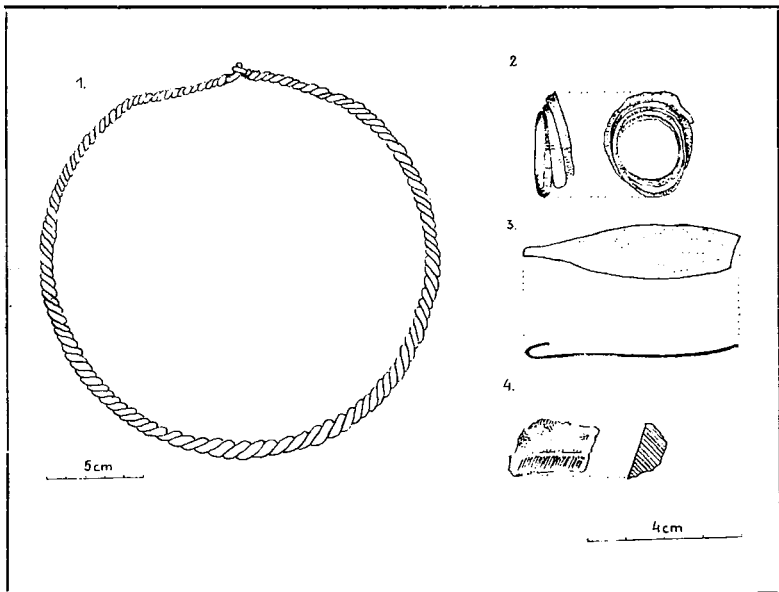
zupełnego jej zaniku w tej części wzgórza. Intensywną warstwę kulturową, związaną z bardziej regularną zabudową mieszkalnej części osady, stwierdzono w partii północno-zachodniej stanowiska, na jego kulminacji i zboczu. Dostarczono nowych źródeł do zagadnień rozplanowania i zagospodarowania badanej osady.

Analiza materiału zabytkowego pozwala roboczo ustalić chronologię osady we Franknowie na okres od końca VI do IX wieku. Topografia wzgórza wskazuje, że osadę założono w miejscu z natury obronnym, stanowiącym wydzieloną jednostkę wysoczyznową, otoczoną wokół jeziorami. Naturalna obronność w pełni uzasadniała jej lokalizację.

W sezonie wykopaliskowym 1972 w ramach problematyki badawczej pruskiego osadnictwa we wczesnym średniowieczu, przeprowadzono również badania sondażowe dwóch stanowisk oraz powierzchniowe najbliższej okolicy. Miały one na celu dostarczenie dodatkowych źródeł do rekonstrukcji „franknowskiego” zespołu osadniczego.

Badaniami powierzchniowymi objęto wzgórza morenowe w promieniu 1,5 do 2 km od Franknowa, położone nad dolinami osuszonych dzisiaj jezior, nierzadko porośnięte lasem. Badania te dały wynik negatywny. Nie zanotowano ani jednego punktu osadniczego. Jeżeli przyjmujemy, że w XVI wieku las pokrywał prawie cały obszar powiatu biskupieckiego, pustka osadnicza we wczesnym średniowieczu mogła być uzasadniona*. Badania sondażowe przeprowadzono na 2 stanowiskach.

* S. Zaniewski, *Środowisko geograficzno-przyrodnicze*, w: *Biskupiec. Z dziejów miasta i powiatu*, Olsztyn 1969, s. 13.



Ryc. 6. Franknowo, pow. Biskupiec Reszelski. 1. naszyjnik brązowy; 2. pierścionek brązowy; 3. biyszcz na ryby z brązu; 4. fragment bransolety brązowej.
Rys. A. Tworkowska

FRANKNOWO, STANOWISKO 2 („GRODZISKO”)

Grodzisko we Franknowie wielokrotnie wzmiankowane w literaturze i posiadające tam dość dokładną lokalizację, dzisiaj trudne jest do zidentyfikowania*. Szczegółowa penetracja terenu po obu stronach szosy Franknowo—Bisztyniek, a w szczególności wzgórze zwanego „Górą Zamkową”, nie przyniosło żadnych znalezisk archeologicznych.

Niewielkie bryłki polepy zlokalizowane na powierzchni wzgórza usytuowanego po lewej stronie szosy Franknowo — Bisztyniek, w odległości około 800 m na wschód od wsi, pozwoliły sądzić, iż mamy tu do czynienia z poszukiwanym grodziskiem. Wzgórze to, dominujące nad okolicą, kształtem swym przypominało ścięty stożek o średnicy górnej około 50 m. Wykop sondażowy o wymiarach 3×10 m, zorientowany po linii wschód—zachód, założony na koronie wału, obejmował część majdanu domniemanego grodziska. Wykop wyeksplorowano do głębokości 2 m, stwierdzając brak warstwy kulturowej oraz zaleganie jednolitej warstwy gliny zwalowej.

* R. Odoj, *Prehistoria*, w: *Biskupiec*, s. 28; B. Koziello-Poklewski, *Z dziejów wsi*, w: *Biskupiec*, ss. 161—163; M. Pollakówna, *Osadnictwo Warmii w okresie krzyżackim*, Poznań 1953, s. 158.

FRANKNOWO, STANOWISKO 3

W centrum wsi, na niewielkiej wyniosłości terenu, w odległości około 50 m na wschód od kościoła, na terenie zabudowań i ogródka warzywnego P. Tabero, zlokalizowano liczne fragmenty naczyń toczonych na kole. W dwóch dostępnych miejscach założono wykopy sondażowe o rozmiarach 1×1 m. Poniżej warstwy próchnicy ornej i rumoszu na głębokości średnio 1 m, znaleziono fundamenty budowli kamiennej. Według relacji gospodarza, fundamenty te posiadają wymiary około 20×15 m, przy szerokości muru ca 1 m. Bogaty materiał ceramiczny pozwala orientacyjnie datować obiekt na XIV wiek. Obiekt ten można identyfikować z wymienioną w dokumencie lokacyjnym (*Codex Diplomaticus Warmiensis II*) pruską jednostką osadniczą. Według tego dokumentu, wystawionego 3 grudnia 1346 r. przez wójta biskupiego Brunona z Lutr, powstaje na prawie chełmińskim wieś posiadająca dwie nazwy: niemiecką Frankenau i pruską Vamlauken, która z czasem zanika*. Być może, mamy tu do czynienia z okazałym dworem związanym z zasadźcą wsi Prusem imienia Heinko (potw. dokumentem lokacyjnym przez wójta biskupiego Brunona z Lutr). Z punktu widzenia problematyki badawczej pruskiego osadnictwa we wczesnym średniowieczu, zespół osadniczy we Franknowie ma podstawowe znaczenie. Obok osad w Bartołtach Wielkich i w Tumianach (stanowisko „Rybaczkówka”), osada we Franknowie stanowi trzecie tego typu systematycznie badane stanowisko.

* B. Koziełło - Poklewski, op. cit., ss. 161—163.