

Rzempołuch, Andrzej

Barokowy kościół drewniany w Pietrzwałdzie

Komunikaty Mazursko-Warmińskie nr 4, 531-545

1980

Artykuł został zdigitalizowany i opracowany do udostępnienia w internecie przez Muzeum Historii Polski w ramach prac podejmowanych na rzecz zapewnienia otwartego, powszechnego i trwałego dostępu do polskiego dorobku naukowego i kulturalnego. Artykuł jest umieszczony w kolekcji cyfrowej bazhum.muzhp.pl, gromadzącej zawartość polskich czasopism humanistycznych i społecznych.

Tekst jest udostępniony do wykorzystania w ramach dozwolonego użytku.

Andrzej Rzempełuch

BAROKOWY KOŚCIÓŁ DREWNIANY W PIETRZWAŁDZIE

Nieduży skromny kościółek w Pietrzwałdzie, pod wezwaniem św. Piotra w Okowach, poznałem bliżej podczas wykonywania ewidencji zabytków na terenie gminy Ostróda. Jest to budowla w całości drewniana, której nawa — konstrukcji zrębowej, węglowanej, jak należy się domyślać, na jaskółczy ogon, z zewnątrz oszalowana — założona została na planie wydłużonego ośmioboku (szerokość wnętrza 9,20 m, długość 14,10). Jedynym ozdobnikiem architektonicznym zewnętrznego strony budowli jest profilowany deskowy gzyms pod okapem stromego, ośmospadowego dachu. Pięć prostokątnych okien zapewnia dobre oświetlenie wnętrza. Dwa z nich, umieszczone po bokach nie używanego obecnie wejścia, nadają fasadowy charakter południowej ścianie kościółka (il. 1). Zakrystia i przedsionek, które dopełniają struktury budowli, są elementami bez znaczenia dla zasadniczych rozważań.

Do bardziej szczegółowego, niż to wynikało z moich obowiązków, zajęcia się tym obiektem skłoniła mnie analiza źródeł archiwalnych i literatury przedmiotu. Niezależnie bowiem od dyskusyjnych czasem wartości artystycznych samej budowli i wyjątkowo skromnego wyposażenia, zachodzi tutaj interesujące i wszechstronne połączenie problematyki historycznej, artystycznej, konserwatorskiej i częściowo socjologicznej, przy czym wiele spraw wymaga sprostowania lub pełnego wyjaśnienia. Stąd starałem się o kompleksowe przedstawienie powyższych zagadnień, zdając sobie równocześnie sprawę, że nie wyczerpałem wszystkich związanych z tematem treści. Zdawkowe potraktowanie spraw konstrukcji i wykonawstwa budowli, brak charakterystyki kościółka jako obiektu budownictwa drewnianego — są następstwem szczególnych okoliczności, które zostaną dalej wyjaśnione, oraz po części skutkiem świadomego wyboru autora. Podział pracy na trzy krótkie monotematyczne szkice służyć ma dokładniejszemu zarysowaniu kilku znaczących spraw szczegółowych.

DZIEJE

Jak podaje „Rocznik Diecezji Warmińskiej” 1974, w średniowieczu prawdopodobnie nie było w Pietrzwałdzie kościoła¹. Wieś zapewne od lokacji w 1364 roku aż po wiek XX należała do parafii w Smykowie². Znaczne ożywienie życia religijnego nastąpiło tutaj dopiero pod koniec XVI wieku, czego wyrazem stało się dążenie do wybudowania na miejscu kościoła.

1 Rocznik Diecezji Warmińskiej rok 1974 (dalej RDW), s. 354.

2 Parafia w Smykowie poświadczona 1351 (E. Hartmann, *Der Kreis Osterode (Ostpr.) Daten zur Geschichte seiner Ortsschaften*, Würzburg 1958, s. 527; *Kreisbuch Osterode Ostpreussen*, opr. K. Bürger (i inni), 1977, s. 515).

W roku 1588 gmina ewangelicka w Pietrzwałdzie (a z nią Jankowiec, Poburze i Zajączki) wystąpiła do księcia z prośbą o zezwolenie na budowę kościoła i ustanowienie przy nim pastora³. Książę zezwolenia nie udzielił, lecz mimo to kościół w Pietrzwałdzie wybudowano. Wiadomości o tym zawiera relacja pisarza starościńskiego z Ostródy z 1591 roku⁴. Według słów Ernsta Hartmanna, wiemy z niej, iż „w Pietrzwałdzie kościół powstał już wcześniej; teraz wybudowano we wsi nowy kościół”⁵. Oznaczałoby to, że pierwsza budowla do celów wspólnych zebrań i praktyk religijnych powstała, zanim jeszcze mieszkańcy Pietrzwałdu zwrócili się z oficjalną prośbą do księcia. Ów „nowy kościół” mógł już być wystawiony z myślą o pełnieniu przezeń funkcji świątyni parafialnej i musiał wyglądać okazalej. Wspomniany pisarz starościński określił tę budowlę jako bardziej przypominającą karczmę niż kościół⁶, co było jednak zwrotem o wydźwięku pejoratywnym i nie oddawało rzeczywistego wyglądu budynku, który nie różnił się zbytnio od zwykłych chałup⁷.

Taki był kościół w Pietrzwałdzie od schyłku XVI do początku XVIII wieku, kiedy to wystawiono kolejną budowlę drewnianą, tym razem na planie wydłużonego ośmioboku, identyczną niemal z nawą obecnego kościoła. I tu wypada nieco uwagi poświęcić sprawie datowania kościoła w dotychczasowej literaturze. W tak autorytatywnych opracowaniach, jak Georga Dehio i Ernsta Galla *Handbuch der deutschen Kunstdenkmäler* i Walthera Hubatscha *Geschichte der evangelischen Kirche Ostpreussens* powstanie o b e c n e g o kościoła określono na koniec XVI wieku⁸. Powodem tego było zapewne bezkrytyczne odczytanie zamieszczonych przez Agathona Harnocha⁹, a następnie Ernsta Hartmanna informacji na temat historii kościoła oraz fakt, iż rok 1591 (wg Harnocha 1592) jest jedyną znaną datą dotyczącą budowy, a nie przeróbek czy napraw. Odmienny, a przy tym właściwy pogląd wyraził, i to bardzo wcześnie, bo już w 1900 roku, Bernhard Schmid w niepublikowanej notatce z podróży naukowej. Według tego badacza, wielkiego znawcy sztuki terenu byłych Prus, budowla, którą miał możliwość osobiście obejrzeć, powstała dopiero na początku XVIII stulecia¹⁰. Stanowisko

3 E. Hartmann, op. cit., s. 436; informacje za Hartmannem przytacza Z. Lietz (Z. Lietz, *Z dziejów wsi, w: Ostróda. Z dziejów miasta i okolic, Olsztyn 1976, s. 194*) oraz Kreisbuch Osterode, ss. 515—516.

4 E. Hartmann, op. cit., s. 437; Z. Lietz, op. cit., s. 194; Kreisbuch Osterode, s. 516.

5 E. Hartmann, op. cit., s. 437.

6 Ibidem.

7 E. Hartmann (ibidem, s. 439) przytacza opinię przybyłej na miejsce komisji, która oświadczyła, iż „kościół w Pietrzwałdzie jest tylko krytym strzechą domkiem”.

8 G. Dehio, E. Gall, *Handbuch der deutschen Kunstdenkmäler, Deutschordenstand Preussen*, München 1952, s. 170; W. Hubatsch, *Geschichte der evangelischen Kirche Ostpreussens*, Bd. 2, *Bilder ostpreussischer Kirchen*, bearbeitet von I. Gundermann, Göttingen 1969, s. 135; Kreisbuch Osterode, s. 583. W polskiej literaturze za takim datowaniem opowiedział się M. Pokropek, *Atlas sztuki ludowej i folkloru w Polsce, Warszawa 1973, s. 264*.

9 A. Harnoch, *Chronik und Statistik den evangelischen Kirchen in den Provinzen Ost- und Westpreussen, Neidenburg 1890, s. 225*.

10 Wojewódzkie Archiwum Państwowe w Olsztynie (dalej WAPO), Urząd Konserwatora Zabytków Sztuki i Historii Prowincji Prus Wschodnich (Provinzialkonservator der Denkmäler Kunst und Geschichte der Provinz Ostpreussen — dalej Urząd Konserwatora Zabytków), sygn. XLII/Ost/ 26, Peterswalde, Ev. Kirche, fol. 8 Wkrótce potem Schmid zmienił zdanie, przesuując czas powstania budowli w Pietrzwałdzie na połowę XVIII w. (B. Schmid, *Weitere Nachrichten zu den „Bau- und Kunstdenkmälern des Oberlandes“*, Oberländische Geschichts-Blätter, H. 5, 1903, s. 64; tenże, *Bau- und Kunstdenkmäler der Ordenszeit in Preussen. II. Pomesanien, das Oberland und das Grosse Werder, Marienburg 1941, s. 137*).

to podtrzymał Richard Dethlefsen¹¹, a w polskiej literaturze przyjęli Ignacy Trybowski i Olgierd Zagórowski oraz Zygmunt Lietz¹².

Z reguły najwięcej wątpliwości w odtwarzaniu dziejów zabytkowych budowli — o ile nie są to dzieje dobrze udokumentowane — przysparza powiązanie szcążkowo zachowanych przekazów historycznych z istniejącymi lub dającymi się rekonstruować formami architektury. Ustalając datowanie kościółka w Pietrzwałdzie, Schmid oparł swój sąd na istnieniu bardzo bliskich analogii w rzutach między tym kościółkiem a kościołami w Rychnowie i Frednowach¹³; Dethlefsen wskazał takie same związki z budowlami w Piastrach Wielkich koło Górowa Iławeckiego i Stębarku¹⁴. Przytoczone przez obu autorów przykłady są wiarygodnie datowane na XVII i XVIII wiek. Mimo że zagadnienie chronologii nie powinno już wzbudzać zastrzeżeń, należy jeszcze podkreślić, że zarówno ośmioboczny plan, jak i skromny barokowy detal drewnianego wiejskiego kościółka były nie do pomyślenia pod koniec XVI stulecia¹⁵.

Przyczynkiem do uściślenia chronologii kościółka w Pietrzwałdzie jest zachowany bez zmian tamtejszy ołtarz, którego styl wskazuje na powstanie sprzętu około 1715 roku¹⁶. Ołtarz musiał być ustawiony do czasu konsekracji nowej budowli. Zastrzeżenia wzbudza natomiast ustalenie, na podstawie daty umieszczonej na zaginionym większym dzwonie, że w 1615 roku wybudowano przy kościele wolno stojącą dzwonnice¹⁷. Z tekstu inskrypcji dowiadujemy się, iż dzwon został odlany w 1614 roku w gdańskim warsztacie Andrzeja Lubitza, w rok później zaś — zapewne po zakupieniu — poświęcony¹⁸. Skoro jednak zachodzi rozbieżność pomiędzy datą budowy drugiego kościoła (1591) i datą ufundowania dzwonu, trzeba się liczyć z możliwością zakupu lub otrzymania w darze dopiero do trzeciej budowli, tej z początku XVIII wieku, nad którą wznosiła się wieżyczka dzwonna, rozebrana ze względów bezpieczeństwa w 1829 roku¹⁹. Natomiast identyfikowana jako pochodząca z XVII wieku dzwonnica stojąca wolno po zachodniej stronie kościoła²⁰ powstała w tymże roku w wyniku konieczności zastąpienia rozebranej sygnaturki i była początkowo umieszczona bliżej ściany północnej. Miała ona konstrukcję bardzo zbliżoną do zachowanej dzwonnicy przy kościele Metodystów w Kraplewie, wybudowanej zapewne około połowy XIX wieku.

Dalsze, lepiej udokumentowane losy budowli, to ciągła walka z niszczącym działaniem czasu i klimatu. W roku 1844 murszejące w szybkim tem-

11 R. Dethlefsen, *Bauernhäuser und Holzkirchen in Ostpreussen*, Berlin 1911, s. 62.

12 *Katalog Zabytków Sztuki. Powiat ostródzki*. Opracowali I. K. Trybowski i O. Zagórowski, maszynopis, 1954, s. 44; Z. Lietz, op. cit., s. 195.

13 Por. przyp. 10.

14 R. Dethlefsen, op. cit., s. 64.

15 Zwrócił na to uwagę w odniesieniu do Rychnowa R. Bergau, *Die Kirche zu Reichenau oetreffend*, *Altpreussische Monatsschrift* Bd. 19, s. 354.

16 A. Ulbrich, *Geschichte der Bildhauerkunst in Ostpreussen vom Ausgang des 16. bis in die 2. Hälfte des 19. Jahrhunderts*, Bd. 2, Königsberg (bez daty), s. 837; G. Dehio, E. Gall, op. cit., s. 170; W. Hubatsch, op. cit., s. 135.

17 G. Dehio, E. Gall, op. cit., s. 170; E. Hartmann, op. cit., s. 440; W. Hubatsch, op. cit., s. 135; Z. Lietz, op. cit., s. 194; *Kreitsbuch Osterode*, ss. 516, 683.

18 „anno domini 1615 ferbum domini et in aeternum — mit gottes hvlf gos mich andreas lubitz z v danzig 1614” (wg Peterswalde, *Ev. Kirche*, fol. 9 i 74); obecność dwu różnych dat wytłumaczył B. Schmid (ibidem, fol. 74).

19 Ibidem, fol. 21.

20 Por. przyp. 17.



1. Pietrzwald, Kościół p.w. św. Piotra w Okowach, Elewacja południowa. Fot. Andrzej Rzempoluch, 1980.

pie ściany oszalowano²¹, co o kilka dziesiątków lat opóźniło proces niszczenia. Pod rokiem 1882 znajdujemy informację o ponownym oszalowaniu (wymianie oszalowania); dach kościółka był już wówczas pokryty dachówką holenderską²². Mimo tych i wielu innych, mniej ważnych, zabiegów stan budowli na początku naszego stulecia był tak fatalny, że jej byt okazał się zagrożony²³. Domagano się nawet rozebrania kościółka, by zastąpić go okazałą budowlą ceglana. Zły stan budowli był oczywiście jednym z kilku argumentów. Nie bez znaczenia pozostawał tu zapewne kontekst propagandowy, ponieważ w niedalekich Głaznotach duży jak na tamtejsze warunki kościół wybudowali katolicy (1904)²⁴. Zdecydowane stanowisko ówczesnego konserwatora zabytków w Prusach Wschodnich, miłośnika budownictwa drewnianego, Richarda Dethlefsena, odniosło jednak skutek. I władze, i gmina w Pietrzwaldzie przekonały się do obowiązku ratowania jednego z ostatnich na tym terenie zabytków drewnianej architektury sakralnej. Problemem natomiast stało się znalezienie sposobu ocalenia.

Z tego czasu zachowały się w zbiorach Wojewódzkiego Archiwum Państwowego w Olsztynie dwa niedatowane i niesygnowane, lecz z pewnością tego samego autorstwa, projekty rozbudowy kościoła²⁵. W obu przewidziano wykorzystanie z niewielkimi tylko zmianami budowli istniejącej. Pierwszy z nich zakładał dostawienie prostokątnego w planie i równego wysokości kościołowi pomieszczenia, które mogło pełnić w zależności od życzenia in-

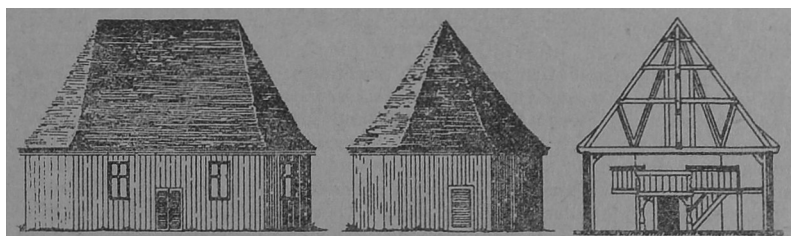
²¹ Peterswalde, Ev. Kirche, fol. 21; G. Dehio, E. Gall, op. cit., s. 170.

²² Peterswalde, Ev. Kirche, fol. 12.

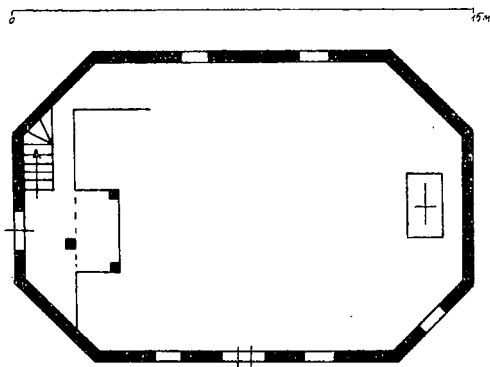
²³ Podane tutaj informacje na temat akcji na rzecz ocalenia zabytku oraz o działaniach konserwatorskich zawarte są w aktach „Peterswalde, Ev. Kirche”; por. także *Kreisbuch Osterode*, ss. 516–517.

²⁴ Ks. W. Barczewski, *Nowe kościoły na Mazurach*, Olsztyn 1926, s. 100; RDW, s. 353.

²⁵ Urząd Konserwatora Zabytków, sygn. XIII/DA/XXXVIII/87 i 88; według danych z korespondencji R. Dethlefsena rysunki powstały zapewne w 1921 r.



2. Kościół w Pietrzwałdzie. Elewacja południowa, elewacja zachodnia, przekrój poprzeczny. Wg R. Dethlefsena, *Bauernhäuser und Holzkirchen in Ostpreussen*, Berlin 1911, Repr. Andrzej Sliwa.
3. Plan kościoła w Pietrzwałdzie. Wg R. Dethlefsena, op. cit.



westora funkcję prezbiterium lub nawy. W tym drugim przypadku byłoby poprzedzone małym przedsionkiem. Następnym wariantem (według drugiego projektu) było dodanie prostokątnego, zamkniętego trójbocznego prezbiterium, nad którym miała wznosić się nieduża sygnaturka. I chociaż z projektów tych nie skorzystano, są one dla badacza doktryn konserwatorskich ciekawym przykładem — używając dzisiejszego języka — adaptacji historycznej budowli. Tak bowiem, z uwagi na założenia, jakie wytyczył sobie autor koncepcji, trzeba określić połączenie pierwotnej struktury z narzuconą przez względy użytkowe (konieczność powiększenia liczby miejsc siedzących), równorzędną w sensie kompozycyjnym dobudówką. Szczególnie udana jest wersja druga, w której nie zachodzi dysonans pomiędzy rzutami nawy i planowanego prezbiterium. Dążenie do uzyskania identycznej zrębowej konstrukcji ścian oraz dokładnie takich samych okien i gzymsu podokapowego.

W myśl współczesnych zasad konserwatorskich, kiedy nawet elementy rekonstruowane powinno się uwypuklać w celu odróżnienia ich od substancji oryginalnej, takie postępowanie byłoby nie do pomyślenia. Nie wiadomo, jaka była w kwestii wartości projektów opinia najbardziej zainteresowanego losami kościoła Richarda Dethlefsena. Wystarczy odnotować znamienne dla skrajnie zachowawczego stanowiska tego konserwatora zdanie: „Z punktu widzenia ochrony zabytków powiększenie jest tak samo niepożądane jak

każde inne przekształcenie”²⁶. Znalazło się ono w omówieniu tych właśnie koncepcji.

Wynik kilkunastoletnich przetargów (zachowana w WAPO korespondencja na temat konieczności podjęcia działań konserwatorskich datuje się od 1907 roku; o budowie nowego kościoła zamysłano już w 1903) w sprawie przyśrodkości kościoła w Pietrzwaldzie — zważywszy na zdecydowaną początkowo niezgodność poglądów władz, zainteresowanej parafii oraz samego Dethlefsena — stanowi bez przesady zaskoczenie. Zdecydowano oto, by odrestaurować budowlę w jej pierwotnym kształcie, co w praktyce oznaczało dodanie malej zakrytści od północnego wschodu i zachowanie empor, jakie w celu powiększenia pojemności budowli wybudowano wzdłuż ścian bocznych po 1900 roku. Niestety, z powodu niemożności uratowania zabytkowej substancji — „restauracją” było wystawienie „nowego kościółka w dawnej szacie, zabytku kultury i budownictwa o niepowtarzalnej wartości” — jak podkreślił autor artykułu na temat przedsięwzięcia w Pietrzwaldzie, zamieszczonego w „Königsberger Tageblatt”²⁷. Pierwsze plany restauracji sporządził radca budowlany Böttcher; prace ciesielskie wykonała w 1924 roku firma budowlana „Deiters i Pester” z Ostródy. Współwłaściciel firmy, architekt Pester, czuł nad tym, by przeprowadzić je „w prawdziwie artystyczny sposób”²⁸.

26 października 1924 roku odbyła się w Pietrzwaldzie uroczystość konsekracji „odnowionego” kościoła, na którą licznie przybyli przedstawiciele władz świeckich i duchownych z Królewca, Olsztyna i Ostródy oraz różni pomniejsi goście. Mowę traktującą o dziejach i przemianach budowli, z wyszczególnieniem działań rekonstrukcyjnych (skąd zaczerpnąłem niektóre dane), wygłosił wyższy wykładowca seminarium w Ostródzie, D.G. Sallet. Tekst przemówienia oraz skrócona relacja ukazały się później w prasie²⁹.

Ustalenie powyższych faktów jest bardzo istotne dla dalszych rozważań o kościele pietrzwaldzkim. Zaakcentowania wymaga stwierdzenie, że obecna budowla to w miarę wierna — wyjąwszy wspomniane już zmiany — kopia świątyni, która została rozebrana w 1924 roku. Był więc to drugi na terenie Prus Wschodnich, po wykonanej w 1913 roku dla Freiluftmuseum w Królewcu kopii kościółka w Rychnowie, przypadek skopiowania drewnianej budowli sakralnej. Porównanie jakości obu przedsięwzięć wypadła zdecydowanie na korzyść wcześniejszego. W budowlu-eksponacie muzealnym odtworzono wszystkie szczegóły konstrukcyjne, formy ciesielki, polichromię wnętrza i wyposażenie³⁰. „Odnowiony” kościół w Pietrzwaldzie w porównaniu z formą osiemnastowieczną różnił się wzmocnioną konstrukcją, posiadaniem zakrytści i empor bocznych, brakiem sygnaturki, innym opracowaniem ciesielki empory zachodniej. Słabym punktem zrealizowanego projektu rekonstrukcji było zastąpienie ozdobnie wyciosanych słupów nośnych i belek przedpiersia empory zachodniej, o której Dethlefsen wyraził się w 1908 roku, że „wykazuje w swych częściach konstrukcyjnych typowe formy dobrej ludowej

26 Peterswalde, Ev. Kirche, fol. 42.

27 Nr 124 z 5 V 1935 r., s. 9 (autor podpisany Y). Wycinek w: Peterswalde, Ev. Kirche, fol. 79.

28 Ibidem, fol. 75.

29 Wycinki w: Peterswalde, Ev. Kirche, fol. 74—75.

30 Jedynie w miejsce późnogotyckiego tryptyku wstawiono manierystyczny ołtarz z Różnyska Wielkiego.

sztuki mazurskiej³¹ — elementami topornymi i ciężkimi w proporcjach, o maksymalnie uproszczonej dekoracji³². W tej sytuacji, skoro można odtworzyć pierwotny wygląd kościółka i wiadomo, na czym polegały zmiany, jak najbardziej dozwolona jest analiza form architektonicznych budowli, należy jednak zrezygnować z prób scharakteryzowania samej ciesielki i użytego materiału oraz z oceny miejscowych wykonawców, których dziełem był osiemnastowieczny kościół.

ARCHITEKTURA

Pierwotny wygląd kościółka — a otrzymamy go dodając do rysunków z dzieła Dethlefsena *Bauernhäuser und Holzkirchen in Ostpreussen* (il. 2—3) sygnaturkę i „zdejmując” oszalowanie — przejawia wyjątkową zbieżność z kościołem w Rychnowie (il. 4—5). Identyczny ośmioboczny plan, takie samo rozmieszczenie otworów, usytuowanie empory organowej, a nawet wymiary (wewnętrzna długość nawy w Rychnowie 14 m, szerokość 8,5 m) zdają się przemawiać za „seryjnym” wykonaniem obu budowli. Tak jednak nie było, a program kościoła w Pietrzwałdzie dobitnie świadczył o jego ówczesnym statusie. Wystawiony sumptem mieszkańców, podobnie jak dwie wcześniejsze budowle, pozostawał bowiem kościół pod patronatem gminy³³. Już w 1595 roku, na skutek usilnych starań i prób zezwolono wsi na utrzymanie pastora³⁴, nie mógł być to jednak duchowny z pełnymi święczeniami. Sprawował on funkcję nauczyciela i kaznodziei, na nabożeństwa zaś mieszkańcy Pietrzwałdu nadal musieli chodzić do kościoła parafialnego w Smykowie. W 1740 roku pastor ze Smykowa udzielał komunii w Pietrzwałdzie tylko cztery razy do roku³⁵. Nic nie wskazuje na to, by pietrzwałdzki kościółek był otoczony zbyt dużą troską ze strony proboszcza, tym większe więc były starania gminy.

Właśnie z porównania pozostających niewątpliwie w ścisłym związku kościołów w Pietrzwałdzie i Rychnowie wynikają bardzo interesujące wnioski na ten temat. Obecną budowlę w Rychnowie postawiono około roku 1713³⁶ za sprawą ówczesnego właściciela dóbr, Zygmunta Ernesta von Kikoll³⁷. Jego opiece i pobożności zawdzięcza ona wyjątkowo bogaty, jak na kościół tej rangi, wystrój malarski i rzeźbiarski, a przede wszystkim upodobnienie do współczesnych sobie budowli murowanych. Do detalu

31 Peterswalde, Ev. Kirche, fol. 13.

32 Stwierdzenie I. Gundermann, jakoby „wygląd starego kościoła praktycznie nie został zmieniony” (I. Gundermann, *Kirchenwesen*, w: *Kreisbuch Osterode*, s. 517), trzeba więc nieco uściślić. Prawie nie zmieniony został tylko wygląd zewnętrzny kościółka a czasu przed rekonstrukcją, natomiast dalece przekształcono wnętrze. Oczywiście, przy otwieraniu budowli miano na uwadze taki kościół, jakim go został wiek XX, współczesnym mogło się tedy wydać, iż rekonstrukcja jest bardzo rzetelna.

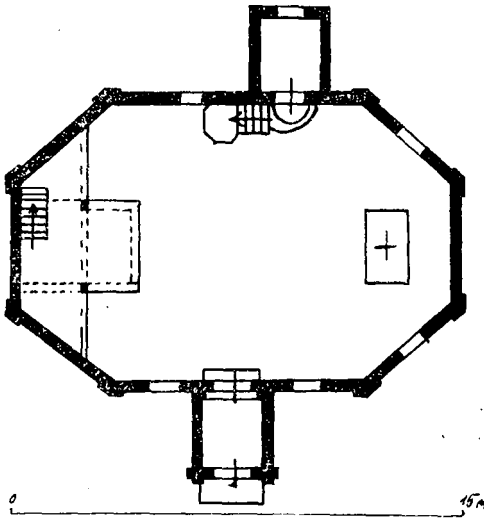
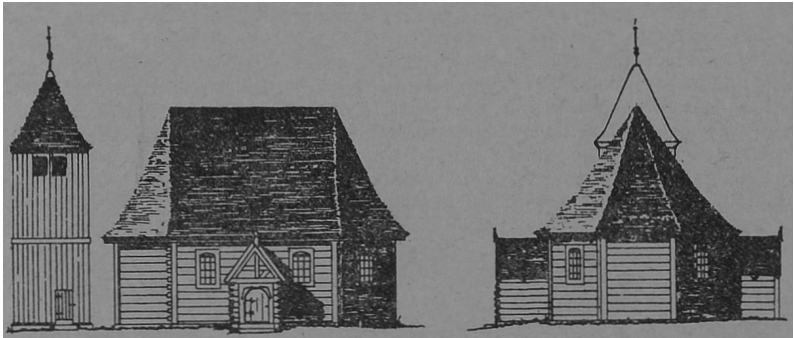
33 A. Harnoch, op. cit., s. 225.

34 E. Hartmann, op. cit., s. 439.

35 Ibidem, s. 441; Z. Lietz, op. cit., s. 195; *Kreisbuch Osterode*, s. 516.

36 R. Bergau, op. cit., s. 354; E. Hartmann, op. cit., s. 475; *Kreisbuch Osterode*, s. 499.

37 Do niego należy herb Drogomir, umieszczony na lewym skrajnym baldachimie ławy kolarskiej w Rychnowie; pod kartuszem herbowym znajdują się wypukłe inicjały S.(iegmund) E.(rnst) V. (on) K.(ikoll). Oprócz tego zachował się herb rodzinny von Wernsdorf, z inicjałami M.D.V.W. Według Trybowskiego i Zagórowskiego znajdowały się dwa dalsze herby (niezidentyfikowane, nieokreślona technika wykonania) z inicjałami A.B.H.B. (Adama Bogusława Hoverbecka?) oraz S.P. (*Katalog Zabytków Sztuki. Powiat ostródzki*, s. 50).

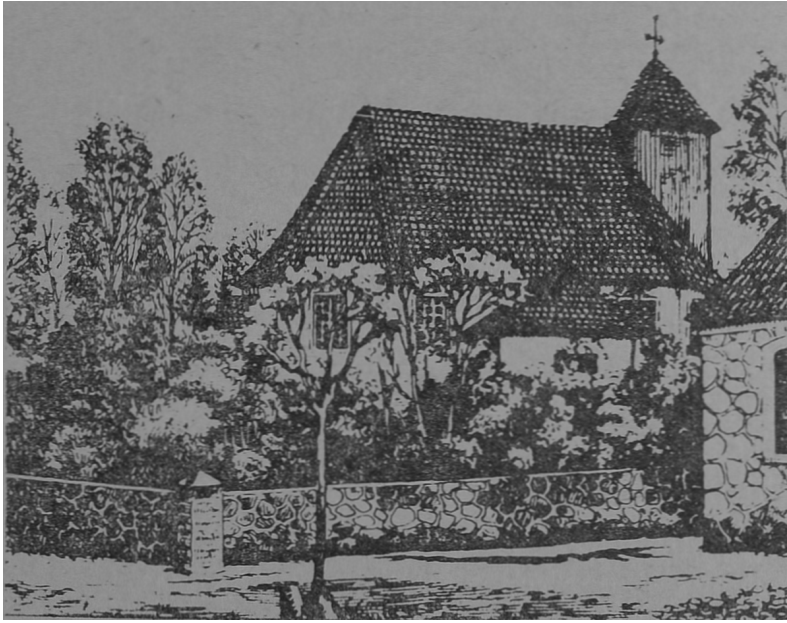


4. Rychnowo. Widok kościoła od południa, widok od wschodu. Wg R. Dethlefsena, op. cit. Repr. Andrzej Sliwa.

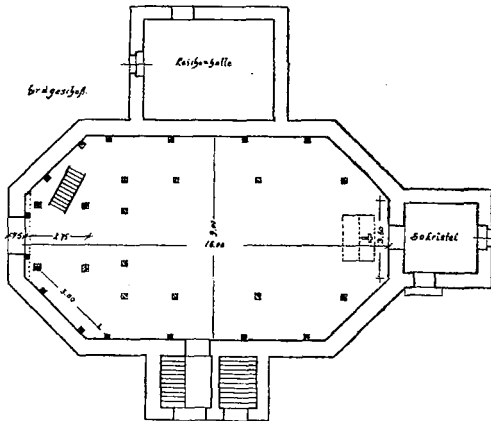
5. Plan kościoła w Rychnowie. Wg R. Dethlefsena, op. cit.

„wielkiej” architektury nawiązuje barokowy wykrój okien, profilowanie gzymsu podokapowego, formy empory zachodniej. Te same elementy w Pietrzwałdzie są odmienne: okna mają kształt prostokątny, profilowanie gzymsu jest uproszczone, ciesiołka empory — powtórzmy za Dethlefsenem — reprezentuje typowe formy sztuki ludowej. Zwraca uwagę nieobecność w Pietrzwałdzie zakrystii, co jest zrozumiałe przy braku normalnej posługi, oraz kruchty. Był natomiast tak istotny składnik budowli kościelnej jak sygnaturka, której w Rychnowie, gdzie wolno stojąca wieża wybudowano na kilka lat przed obecnym kościołkiem³⁸, nie znajdujemy. Przenosząc w dosłowny

³⁸ Prawdopodobnie w roku 1707 (G. Dehio, E. Gall, op. cit., s. 188; W. Hubatsch, op. cit., s. 132).



6. Stębark. Widok kościoła ok. 1900 r. Wg E. Schnipfel, *Das Rittergrab von Tannenberg*, *Oberländische Geschichts-Blätter*, H. 11, 1909 (egzemplarz wszyty w akta WAPO. Urząd Konserwatora Zabytków, sygn. XLII/Ost/32, Tannenberg). Repr. Jan Zakrzewski.



7. Plan kościoła w Stębarku przed rozbudową. Pomiar Henschkego. Fragment rys. ze zbiorów Wojewódzkiego Archiwum Państwowego w Olsztynie — Urząd Konserwatora Zabytków, sygn. XLII/DA/XXXVIII/94.

sposób formę i wymiary naśladowanej budowli, ograniczono się w Pietrzwaldzie do elementów koniecznych i uzasadnionych funkcjonalnie, a jak powiedzieliśmy — budowla była bardziej miejscem zebrań całej gminy niż świątynia.

Tak daleko posunięta zgodność obu kościółków oraz — o czym była już mowa — chronologia sprzętów dowodzą bliskości w czasie wykonania. Wykonawcy w jednym i w drugim przypadku rekrutowali się spośród miejscowych cieśli, z tym że w Rychnowie nad ich pracą czuwał zapewne dobry mistrz cechowy.

Kościół drewniany „od momentu kiedy zamiast rzemieślnika cechowego zaczął je projektować architekt — tzn. od połowy wieku XVII — »barokizują się« i poddają nowym wzorcom przestrzennym, stosowanym ówczesnie w budownictwie murywanym”³⁹. Wydaje się, że to zdanie Adama Miłobędzkiego bardzo dobrze przylega do omawianej tutaj sytuacji, co nie znaczy wszak, iż kościoły w Rychnowie i Pietrzwaldzie powstały według projektu architekta fachowca. Do takiego jednak ich traktowania upoważnia stopień wierności w naśladownictwie określonej budowli, której twórcą był na pewno architekt. Centralizujący plan wydłużonego ośmioboku, jaki nadano kościołom w Rychnowie i Pietrzwaldzie, znany był na terenie Prus z całą pewnością na początku XVIII wieku. O jego funkcjonowaniu w tutejszej myśli architektonicznej świadczą — niezależnie od tego, czemu miał służyć — przechowywany w Archiwum Diecezji Warmińskiej w Olsztynie projekt planu kościoła centralnego, w którym korpus nawowy ma formę właśnie lekko wydłużonego ośmioboku⁴⁰. Wszystkie zrealizowane budowle na tym planie były kościołami ewangelickimi, powstałymi (z wyjątkiem Pietrzwaldy) pod patronatem szlacheckim. Na lata 1615–1618 datowany jest kościół w Piastach Wielkich⁴¹, przytoczony jako analogia planistyczna do Pietrzwaldy przez Dethlefsena (por. 533). Przy zdecydowanie wydłużonych proporcjach rzutu (długość 26 m, szerokość 8,5 m) i oszkarpowanych narożnikach pozostaje on jednak reminiscencją architektury gotyckiej i nie może być zaliczony do wspólnej grupy, choć wskazuje na istnienie pewnych tradycji w kształtowaniu bryły budowli⁴².

Pod koniec XVII wieku powstała kolejna budowla na planie wydłużonego ośmioboku — kościół w Stębarku⁴³ (obecnie parafialny pod wezwaniem Przenajświętszej Trójcy i św. Stanisława Kostki), przekształcony nieznacznie w drugiej połowie XVIII wieku i rozbudowany w 1909 roku⁴⁴. Z uwagi na rolę, jaką przypada temu kościołowi w niniejszych rozważaniach, należy

39 A. Miłobędzki, *Zarys dziejów architektury w Polsce*, wyd. III, Warszawa 1978, s. 216.

40 Najnowsze badania J. Paszendy (J. Paszenda, *Kościół jezuitów w Słucku*, *Kwartalnik Architektury i Urbanistyki*, 1978, z. 3, ss. 221–235) wykazały, że był to roboczy projekt drewnianego kościoła przy kolegium jezuitów w Słucku (1715). Jak uważa Paszenda, jego autorem mógł być rektor słuckiego kolegium, a następnie superior w Świętej Lipce, Grzegorz Engell.

41 A. Harnoch, op. cit., s. 59; A. Bötticher, *Die Bau- und Kunstdenkmäler der Provinz Ostpreussen*, H. 2, *Natangen*, Königsberg 1892, s. 131; G. Dehio, E. Gall, op. cit., s. 347.

42 Innym wczesnym przykładem „wyoblenia” rzutu jest pochodzący z XVI w. niezachowany drewniany kościół w Różyńsku Wielkim, który miał trójbocznie zamknięte prezbiterium i podobnie ukształtowaną, wskutek ściecia narożników, zachodnią część nawy (plan zamieszczony w: A. Bötticher, *Die Bau- und Kunstdenkmäler der Provinz Ostpreussen*, H. 6, *Masuren*, Königsberg 1896, s. 92 oraz R. Dethlefsen, op. cit., tabl. 21, fig. 15).

43 G. Dehio, E. Gall, op. cit., s. 267; W. Hubatsch, op. cit., s. 134; *Kreisbuch Osterode*, s. 688.

44 Architekt Henschke z Ostródy; zachowany projekt rozbudowy znajduje się w WAPO, Urząd Konserwatora Zabytków, sygn. XLII/DA/XXXVIII/95.

uporządkować tutaj stan wiedzy na jego temat. Brak mu obecnie odpowiedniego „poloru stylowego”, co jest wynikiem kilku przekształceń i odnowień, niemniej odtworzenie początkowego kształtu budowli nie sprawia żadnych trudności. Składała się ona wówczas z osmiobocznej nawy, małej zakrystii, dostawionej od wschodu, oraz obszerniejszej kruchty od południa; w zachodnie trójboczne zamknięcie nawy wbudowana była empora. Istniejąca obecnie drewniana wieża ma charakter dodatku całkowicie przypadkowego, świadczy atoli o dążeniu do koniecznego scalenia dzwonnicy z budowlą. Można by więc sądzić, że wraz z budynkiem zaprojektowana i wykonana została również sygnaturka, którą później z jakichś przyczyn zdjęto, jak miało to miejsce w Pietrzwałdzie. Elewacje kościoła były ujęte w proste podziały ramowe.

W sumie nie było to dzieło wybitne, ale na swój sposób okazało i wyróżniające się nietypowym ówczesnie wyglądem (il. 6, 7). Wymiary wewnętrzne tego kościoła wynosiły 16 i 9 m¹⁵. Pogląd Galla, iż jego budowniczym mógł być architekt kościoła w Piastach Wielkich⁴⁶, jest niemożliwy do przyjęcia z takich choćby względów, jak zbyt duża rozbieżność chronologii i zasadnicze różnice w kształtowaniu struktury bryły (w Piastach Wielkich wysokie, wąskie okna, oszkarpowanie narożników). Wyjaśnienia wymaga jeszcze sprawa dolnego rzędu owalnych okien w Sębarku, które według Galla mogą pochodzić z drugiej połowy XVIII stulecia, kiedy to prawdopodobnie powstała kaplica grobowa przy północnej ścianie kościoła. Obecność takich okien byłaby uzasadniona potrzebą oświetlenia przestrzeni nawy pod wystawionymi wtedy emporami bocznymi, jednak ani na przekroju kościoła, wykonanym przez Henschkego w 1909 roku, ani na rysunkowych widokach budowli sprzed rozbudowy⁴⁷ nie są one zaznaczone. Okienka takie zaprojektował dopiero Henschke w dużym aneksie południowym. W celu ujednoczenia budowli musiano więc wykuć identyczne otwory również w ścianie północnej, po bokach kaplicy. Wskutek dobudowy aneksu południowego trzeba było rozebrać całą południową ścianę kościoła oraz kruchtę, przebudowana wcześniej w związku z umieszczeniem empor bocznych.

Wracając do zagadnienia pierwotnej formy tej budowli, sądzić można, że wiele nowych elementów do poznania nowożytnej architektury obszaru Prus wniosłaby próba wyjaśnienia genezy i treści centralnych układów planistycznych, opartych na kształcie wieloboku lub owalu, które pojawiły się tutaj w drugiej połowie XVII wieku, były sporadycznie stosowane w dwóch następnych stuleciach, a kopiowane nawet w czasach nam zupełnie bliskich⁴⁸. W przypadku kościoła w Sębarku, bardzo skąpe wiadomości historyczne nie pozwalają na wniknięcie w szczegóły i okoliczności fundacji. Wspomnieć tylko można próbę związania istniejącego kościoła z domniemanym grobem niemieckich rycerzy, pobitych w bitwie grunwaldzkiej, poddaną gruntownej krytyce przez Emila Schnippela⁴⁹.

45 Pomiaru kościoła przed rozbudową dokonał Henschke, ibidem, XLII/DA/XXXVIII/94.

46 G. Dehio, E. Gall, op. cit., s. 267.

47 Jeden zamieszczony w artykule E. Schnippela, *Das Rittergrab von Tannenberg*, *Oberländische Geschichts-Blätter*, H. 11, 1909, s. 75; drugi, prawdopodobnie wcześniejszy, w: *Kreisbuch Osterode*, s. 510.

48 Informacje na ten temat są zawarte w drugim tomie *Geschichte der evangelischen Kirche Ostpreussens* (W. Hubatsch, op. cit., s. 9); tamże zebrano dane o poszczególnych obiektach.

49 E. Schnippel, op. cit., ss. 69–80.

Świadczenie powtórzone — acz nie ze szczegółami — w Rychnowie, siłą inercji znalazła stębarska budowla swoje następstwo również w Pietrzwaldzie. Wielce znaczące jest stosunkowo wczesne powstanie tych trzech kościółków, zważywszy fakt, że najważniejsze i największe — poza Piastami Wielkimi i przykladami z terenu pruskiej Litwy — budowle na planie wydłużonego ośmioboku, kościoły we Frednowach i Strużynie, pochodzą z drugiej połowy XVIII wieku⁵⁰. Były tedy drewniane kościoły w Rychnowie i w Pietrzwaldzie przejawem aktualnych tendencji w architekturze, przy uproszczeniu formy i dekoracji (co wynikało z charakteru budulca oraz miejscowych potrzeb estetycznych) stanowiły może pośledniejszą, lecz integralną część typowej architektury. Zbyt bezpośrednie są te związki, aby można było zaliczyć nasze zabytki do budownictwa ludowego, jak czynią to etnografowie. Ludowe (a raczej chłopskie) było wykonanie, ale już fundacja w Rychnowie szlachecka; na fundacji szlacheckiej wzorowała się chłopska gmina w Pietrzwaldzie. Nie bardzo pasuje do tego opinia Józefa Grabowskiego, że m. in. kościół w Rychnowie „odzwierciedla charakter przeciętnej polskiej architektury ludowej”⁵¹, tym bardziej gdy tenże autor dwa zdania wcześniej stwierdza: „o ludowości kościołów drewnianych można mówić — z trudnością wówczas, gdy występuje trochę uproszczone i pogrubiony w proporcjach kształt przeniesiony z budownictwa murowanego”⁵².

WYSTRÓJ

Skromnie wyglądało dawniej wnętrze pietrzwaldzkiego kościółka. W roku 1854, według informacji proboszcza ze Smykowa, na wyposażenie składał się ołtarz „z rzeźbionymi przedstawieniami świętych”, drewniana ambona i mały pozytyw, zakupiony przez gminę w 1802 roku; w dzwonnicy na zewnątrz kościoła umieszczone były dwa dzwony⁵³. Od Harnocha wiadomo, iż pozytyw stał na chórze muzycznym, czyli emporze zachodniej. W 1876 roku zastąpiły go organy, które usytuowano „na posadzce pomiędzy ołtarzem i kazalnica”⁵⁴. Są one częściowo widoczne na fotografii wnętrza, wykonanej przez Antona Ulbricha w latach 1905—1909⁵⁵. Bardzo dobrze czytelne są na tym zdjęciu

⁵⁰ Frednowy — proj. J. S. Garling z Zajączków koło Pietrzwaldy w 1754, budowa ukończona 1768 (B. Schmid, *Die Bau- und Kunstdenkmäler der Provinz Westpreussen*, H. 12, *Kreis Rosenberg*, s. 157); Strużyna 1757—1764 (A. Harnoch, op. cit., s. 182; G. Dehio, E. Gall, op. cit., s. 153; W. Hubatsch, op. cit., s. 64). Trzeci po Rychnowie i Pietrzwaldzie kościół drewniany na planie wydłużonego ośmioboku znajduje się w Kucicach na Mazowszu. Wybudowany został w 1783 roku z fundacji kaszelańska wyszogrodzkiego Franciszka Kanigowskiego (*Katalog Zabytków Sztuki w Polsce*, t. 10, z. 16, *Płońsk i okolice*. Opracowanie autorskie I. Galicka i H. Sygietyńska oraz T. Mroczko, Warszawa 1979, ss. XI, 48 oraz fig. 45).

⁵¹ J. Grabowski, *Sztuka ludowa. Charakterystyki — porównania — odrębności*, Warszawa 1977, s. 108. Por. także F. Klonowski, *Park etnograficzny w Olsztynku*, wyd. 3, Olsztyn 1966, s. 11 oraz J. Wierczak, *Muzeum Budownictwa Ludowego w Olsztynku*, w: *Muzea skansenowskie w Polsce*, Poznań 1972, ss. 116 nn. M. Pekropek (op. cit., ss. 15, 210, 264, 288) kościoły w Kucicach, Pietrzwaldzie i Rychnowie zaliczył bez wyjątku do budownictwa ludowego.

⁵² J. Grabowski, op. cit., s. 108.

⁵³ WAPO, Urząd Konserwatora Zabytków, sygn. XLII/J 10, *Geistliche und Kunst-Denk-mäler im Kreise Osterode nach dem ausgefüllten Frageformischen bearbeitet von Heinrich Oute Pfarrer zu Fröhden bei Jüterbog 1858*, fol. 147; o zakupie pozytywu E. Hartmann, op. cit., s. 441; *Kreisbuch Osterode*, s. 516.

⁵⁴ A. Harnoch, op. cit., s. 225.

⁵⁵ Fotografia zamieszczona w aktach „Peterswalde, Ev. Kirche” fol. 1.

wspomniane „rzeźbione przedstawienia świętych” — pozostałości gotyckiego ołtarza szafowego, zakupione w 1669 roku z katolickiego kościoła w pobliskim Grabowie⁵⁶; siedząca figura Madonny z Dzieciątkiem, figury św. Małgorzaty i św. Katarzyny Aleksandryjskiej, reliefowe sceny Pokłonu Trzech Króli oraz Ofiarowania Chrystusa w świątyni, dwie hermy (obecnie w zbiorach Muzeum Warmii i Mazur w Olsztynie⁵⁷). Ustawiono je wzdłuż cokołu barokowej nastawy, niczym nie wyróżniającego się dzieła miejscowych (z jednego z pobliskich ośrodków) artystów, której konstrukcja była pomyślana jako obramienie do obrazu. Na temat pierwotnego obrazu brak jakichkolwiek informacji. Do czasu rozebrania autentycznego kościółka w ołtarzu znajdowało się wyobrażenie Chrystusa wśród dzieci, idealizujące w nastroju i namalowane z akademicką skrupulatnością płótno Marie Haebner⁵⁸. Po dodaniu w 1924 roku zakrytą ołtarz przekształcono na kazalny, skutkiem czego dawna ambona została całkowicie usunięta, natomiast obraz zawisł nad drzwiami w południowej ścianie kościoła.

Wewnętrzne ściany budowli były wylepione gliną i pobielone⁵⁹, w sposób typowy dla wiejskich kościołów, pozostających pod patronatem gminy. Całości wyposażenia dopełniały ławki, umieszczone również na wystawionych po 1900 roku emporach bocznych. Warto jeszcze wspomnieć o wymienionych przez Dethlefsena fragmentach dekoracji snycerskiej organów z około 1700 roku, które to fragmenty na początku naszego stulecia leżały na strychu kościoła⁶⁰. W odnowionym kościele zachowano ten układ wyposażenia, a nowością było tylko przekształcenie ołtarza i ozdobienie polichromią stropu. Wtedy bowiem „do harmonii szlachetnych form dodał mistrz malarski Tillman harmonię szlachetnych barw”⁶¹, czyli pokrył strop ornamentem imitującym kasetony.

Po ostatniej wojnie empory boczne zostały usunięte, zachowano jednak połączone z konstrukcją stropu słupy, których w osiemnastowiecznym kościełku nie było. Z ważniejszego wyposażenia przetrwał do dziś ołtarz, z którego po przejściu kościoła przez katolików wyjęto kazalnicę, i mniejszy dzwon, odlany w 1753 roku przez Jana Chrystiana Copinusa w Królewcu z fundacji pietrzwałdzkich włościan: Mateusza Stirno, Adama Rosmana i Jana Doprowskiego (obecnie zawieszony w rozwidleniu konarów drzewa, rosnącego w otoczeniu kościoła). Pełna inskrypcja na nim brzmi: „SIT NOMEN DOMINI BENEDICTU * ME FECIT IOHANN CHRISTIAN COPINUS REGOMONTI 1753 / MATTIAS STIRNO / ADAM ROSMAN / IANN DOPROWSKI”. Ponadto godne uwagi są dwa niepozorne, lecz interesujące i bez bliższych analogii dzieła, mianowicie krucyfiks i skarbona, odnotowane dopiero w katalogu zabytków powiatu ostródzkiego z 1954 roku⁶².

Skarbona — wydrążony ociosany słup o przekroju ośmiobocznym, pokryty u góry żelazną blachą z wyciętym otworem na monety i opatrzony żelaznymi okuciami, jest rzadkim przykładem dawnego wyrobu ludowego

56 B. Schmid, *Pomesanien, das Oberland und das Grosse Werder*, s. 137.

57 Por. K. Wróblewska, *Sztuka średniowieczna muzeów województwa olsztyńskiego. Katalog wystawy. Katalog zbiorów, Olsztyn 1979*, ss. 11, 42–43; il. 8–14. Tamże podana literatura przedmiotu.

58 Peterswalde, *Ev. Kirche*, fol. 80.

59 *Ibidem*, fol. 12.

60 *Ibidem*.

61 *Ibidem*, fol. 75.

62 *Katalog Zabytków Sztuki. Powiat ostródzki*, s. 44.

rzemieślnika z przeznaczeniem do kościoła. Trudno na podstawie formy sprzętu określić czas jego powstania, nie mieści się ona bowiem w kategoriach stylu. Wskazówką tutaj może być tylko stan zachowania i związek sprzętu z budowlą. Najprawdopodobniej skarbona pochodzi z XVIII wieku⁶³ i była umieszczona dawniej przy wejściu, na zewnątrz kościoła, jak o tym świadczy wypróchnienie od wilgoci dolnej części pnia. Obecnie znajduje się we wnętrzu, tuż obok drzwi do przedsionka. Nad skarboną wisi krucyfiks, który w XIX i na początku naszego stulecia nie mógł być jeszcze uznany za zabytek z powodu zbyt „młodego” wieku (powstał zapewne przed 1850) i niepokaźnego wyglądu. Dziś jednak stanowi on swego rodzaju osobliwość, jako nawiązanie w rzeźbie kultowej do sztuki wczesnego średniowiecza⁶⁴. Oparcie stóp Chrystusa na subpedaneum oraz przybicie ich obok siebie oddzielnymi gwoździami, obecne już w karolińskich miniaturach kodeksów i dziełach złotnictwa, było normą obowiązującą także w rzeźbie aż do schyłku romanizmu. Zgięte w łokciach ręce postaci Zbawiciela w Pietrzwałdzie, tworzące z korpusem układ krzyża, przywołują skojarzenia z przedstawieniami Chrystusa-Sędziego świata, które wyrosły z tradycji późnoantycznych przedstawień rzymskich cesarzy. Byłoby więc to połączenie dwóch archetypów w swoistym współbrzmieniu władzy, jaką Chrystus posiada nad ludźmi, oraz poświęcenia się dla nich w dziele Odkupienia. Takie ujęcie tematu Ukrzyżowania pozwala przypuszczać, że w wyborze źródeł inspiracji zważył rzeźbiarz jedynie na treści teozoficzne, nie zamyślając wcale naśladować po prostu określonych form dawnej sztuki. Dobra znajomość anatomii, proporcje smukłej sylwetki, charakter opracowania głowy, miękkie modelunek ciała Chrystusa — wszystkie te cechy wskazują na dobre opanowanie warsztatu i postbarokowy styl rzeźbiarza (nie rzeźby), o którego wycuciu formy świadczy potraktowanie perizonium, zdawałoby się — sprymitywizowanego. Ale takie właśnie, krótkie i ciasno opinające biodra, pogłębia harmonię całej postaci. Jest krucyfiks z Pietrzwałdu rzeźbą wyjątkową i zagadkową, doskonałą formę łączy z prostotą ujęcia. Żałować należy, że osoba wykonawcy tego dzieła pozostaje zupełnie nieznana.

⁶³ Tak też datują skarbonę autorzy katalogu, *ibidem*.

⁶⁴ Za cenne uwagi oraz za możliwość przedyskutowania związanych z krucyfiksem problemów wyrażam niniejszym podziękowanie p. mgr. Józefie Piskorskiej.

DIE HÖLZERNE BAROCKKIRCHE IN PIETRZWAŁD
Zusammenfassung

Von den drei in der Wojewodschaft Olsztyn erhalten gebliebenen hölzernen Dorfkirchen: in Rożental, Rychnowo und Pietrzwałd, ist die letztere am wenigsten bekannt. Der gegenwärtige Bau wurde 1924 ausgeführt und ist eine Nachbildung der kleinen Kirche, die aus dem ersten Viertel des XVIII. Jahrhunderts stammt. Die Nachbildung ist dem Original nicht treu, hinzugefügt wurde dazumal die Sakristei und verändert die Innenanordnung; nach dem letzten Krieg wurde auch noch ein Korridor hinzugebaut. Das Aussehen des originalen Bauwerks ist von Zeichnungen aus der Arbeit von Richard Dethlefsen „Bauernhäuser und Holzkirchen in Ostpreussen“ bekannt.

Der Kirche in Pietrzwałd hat man den Plan eines verlängerten Achtecks gegeben, derselbe wurde ziemlich häufig in der evangelischen Architektur Preussens im XVII. und XVIII. Jahrhundert angewandt. Jedoch unter allen Bauten mit diesem Plan unterscheidet sich die Kirche in Pietrzwałd deutlich wie auch die mit ihr verwandten Kirchen in Stębark und Rychnowo. Sie wird gekennzeichnet durch weit fortgeschrittenen Zentralisierung, guten Proportionen und räumlichen Verhältnissen, bei gleichzeitiger Strenge des Blocks und höchst sparsam angewandte architektonischer Verzierungem. Ausserdem stossen wir in Pietrzwałd und Rychnowo auf Formen, die für die damaligen Tendenzen der Ziegelarchitektur eigentümlich waren und direkt auf den Holzbau übertragen wurden.

Der bescheidenen Architektur der Kirche in Pietrzwałd entspricht auch das bescheidenen Innere. Von den ehemaligen Ausstattungen blieb bis auf den heutigen Tag nur der Altar erhalten. Andere Teile der gegenwärtigen Ausstattung, welche Aufmerksamkeit verdienen, sind das Kruzifix, die hölzerne Opferbüchse sowie die Glocke, sie entstanden entweder später oder waren nicht direkt mit diesem Bau verbunden.