

Grażyna Iwanowska

Prace wykopaliskowe na grodzisku wczesnośredniowiecznym w Jeglińcu w latach 1984-1986

Komunikaty Mazursko-Warmińskie nr 1-4, 113-132

1990

Artykuł został zdigitalizowany i opracowany do udostępnienia w internecie przez Muzeum Historii Polski w ramach prac podejmowanych na rzecz zapewnienia otwartego, powszechnego i trwałego dostępu do polskiego dorobku naukowego i kulturalnego. Artykuł jest umieszczony w kolekcji cyfrowej bazhum.muzhp.pl, gromadzącej zawartość polskich czasopism humanistycznych i społecznych.

Tekst jest udostępniony do wykorzystania w ramach dozwolonego użytku.

Grażyna Iwanowska
**Prace wykopaliskowe
 na grodzisku wczesnośredniowiecznym
 w Jeglińcu w latach 1984—1986**

Od 1984 r. Dział Archeologii Bałtów Państwowego Muzeum Archeologicznego w Warszawie prowadzi regularne prace wykopaliskowe na grodzisku (stan. 1) w Jeglińcu (gm. Szypliszki, woj. suwalskie). Kieruje nimi autorka niniejszego artykułu, przy konsultacji kierownika Działu, mgr. Mariana Kaczyńskiego. Wiosną 1985 r., w wyniku badań powierzchniowych, odkryto w bezpośrednim sąsiedztwie grodziska dwie osady (stan. 2 i 4). Sondażowe rozpoznanie stanowiska 4 przeprowadzono w 1986 r.¹

Grodzisko w Jeglińcu, wzmiankowane po raz pierwszy w 1784 r.² opisane w 1859 r. przez Aleksandra Połujańskiego³, zostało zweryfikowane przez mgr. Józefa Humnickiego i Mariana Kaczyńskiego, podczas objazdu terenowego w 1954 r.⁴ Obiekt ten, jeden z największych tego typu na Suwalszczyźnie, położony jest około 1,5 km na wschód od szosy Suwałki—Szypliszki—granica Państwa, 500 m od granicy polsko-radzieckiej i 27 km na północny wschód od Suwałk (ryc. 1). Grodzisko zostało ulokowane w najwyższym miejscu wzgórza morenowego, w punkcie bardzo dogodnym pod względem obronnym. Od strony zachodniej stoki wzgórza opadają stromo do dna parowu, biegnącego z południa ku północy i przechodzącego, w obu kierunkach, w szerokie, podmokłe doliny. Od południa wzgórze opada łagodnie, tarasowo ku podmokłej dolinie (ryc. 2). Od północy do podnóża grodziska dochodzi podłużna „grobla” długości około 100 m, o stromo opadających zboczach (szczególnie od strony zachodniej — miejscami osiągają one wysokość do 18 m) i szerokości grzbietu od około 6 m do około 20 m. Charakteryzuje się ona regularnym kształtem i wyrównanym grzbietem. Być może została celowo zniwelowana i przystosowana do pełnienia funkcji drogi dojazdowej do grodziska, położonego w trudno dostępnym terenie. Na jednym z jej zboczy, w wyniku penetracji powierzchniowych, znaleziono kilka fragmentów ręcznie lepionej ceramiki wczesnośredniowiecznej.

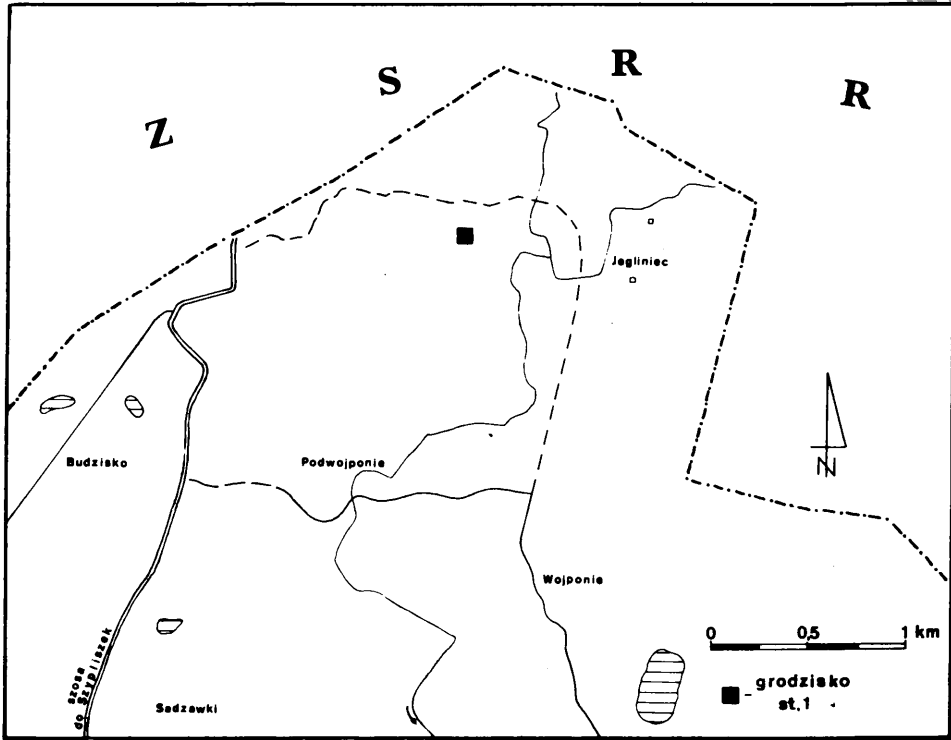
Grodzisko, owalne w rzucie poziomym, ma kształt ściętego stożka, jego wymiary u podstawy wynoszą w przybliżeniu 70 × 100 m (ryc. 3). Zewnętrzna wysokość wałów (mierzona po stoku), bardzo stromych i umocnionych kamieniami, wynosi od 18 do 21 m (od najłatwiej dostępnej strony wschodniej). Natomiast ich wysokość wewnętrzna osiąga maksymalną wartość około 7 m od południa i północy. Od strony wschodniej

1 Sprawozdanie z badań na grodzisku w 1984 r. znajduje się w „Informatorze Archeologicznym” za r. 1984 (s. 126), natomiast łączne — z prac prowadzonych w latach 1984, 1985 — w „Biuletynie Informacyjnym Zarządu Muzeów i Ochrony Zabytków”, 1986, nr 160, s. 4. Pragnę w tym miejscu podziękować Pani Wiesławie Gawrysiak za wykonanie w tuszu rysunków zabytków zamieszczonych w niniejszym artykule.

2 J. Wiśniewski, *Dzieje osadnictwa w powiecie suwalskim od XV wieku do połowy XVII wieku*, w: *Studia i materiały do dziejów Suwalszczyzny*, red. J. Antoniewicz, Białystok 1965, s. 58.

3 A. Połujański, *Wędrówki po guberni augustowskiej*, Warszawa 1859, ss. 144—145.

4 M. Kaczyński, *Grodzisko w miejscowości Jegliniec, pow. Suwałki*, *Wiadomości Archeologiczne*, 1955, t. 22, z. 3—4, ss. 367—368.



Ryc. 1. Wycinek mapy z lokalizacją grodziska w miejscowości Jęgliniec, woj. suwalskie

i zachodniej jest nieznaczna. Grodzisko było prawdopodobnie chronione także dodatkowymi umocnieniami u podnóży. Ślady tych wałów widoczne są od stron południowej, północnej i północno-wschodniej. Obecnie są one bardzo słabo czytelne, na skutek zniszczenia przez współczesne wkopy.

Majdan grodziska, owalny w kształcie, o wymiarach 20×40 m, podzielony jest na dwie części biegnącym jego środkiem niewielkim wałem. Różnica poziomów między wyodrębnionymi w ten sposób południową a północną partią majdanu dochodzi miejscami do 2 m. Wspomniany wał, szerokości około metra, jest od wschodu zakończony owalnym wzniesieniem, którego szczyt przed II wojną światową wyrównano, a ziemię zsypano na północną stronę, wskutek czego powstał tam podłużny garb. Na obszarze majdanu są również inne współczesne zniszczenia — stanowiska ogniowe, które naruszyły koronę wału oraz jego podstawę od strony północnej. Natomiast dwumetrowa przerwa w wale od strony północno-zachodniej nie powstała wskutek prac ziemnych z ostatnich kilkudziesięciu lat. Być może jest ona śladem funkcjonującego w starożytności wjazdu na grodzisko (brama?).

Badania, podjęte w 1984 r. na majdanie grodziska, miały w założeniu charakter sondażowy. Ich głównym celem było wstępne określenie chronologii i funkcji rozpoznawanego obiektu. Pierwsze wykopy założono w południowej partii majdanu (położonej wyżej), gdyż wydawało się, że jest ona mniej zniszczona od części północnej. Wyniki prac wykopaliskowych z tego roku pokazały jednak, że znacznie więcej informacji może

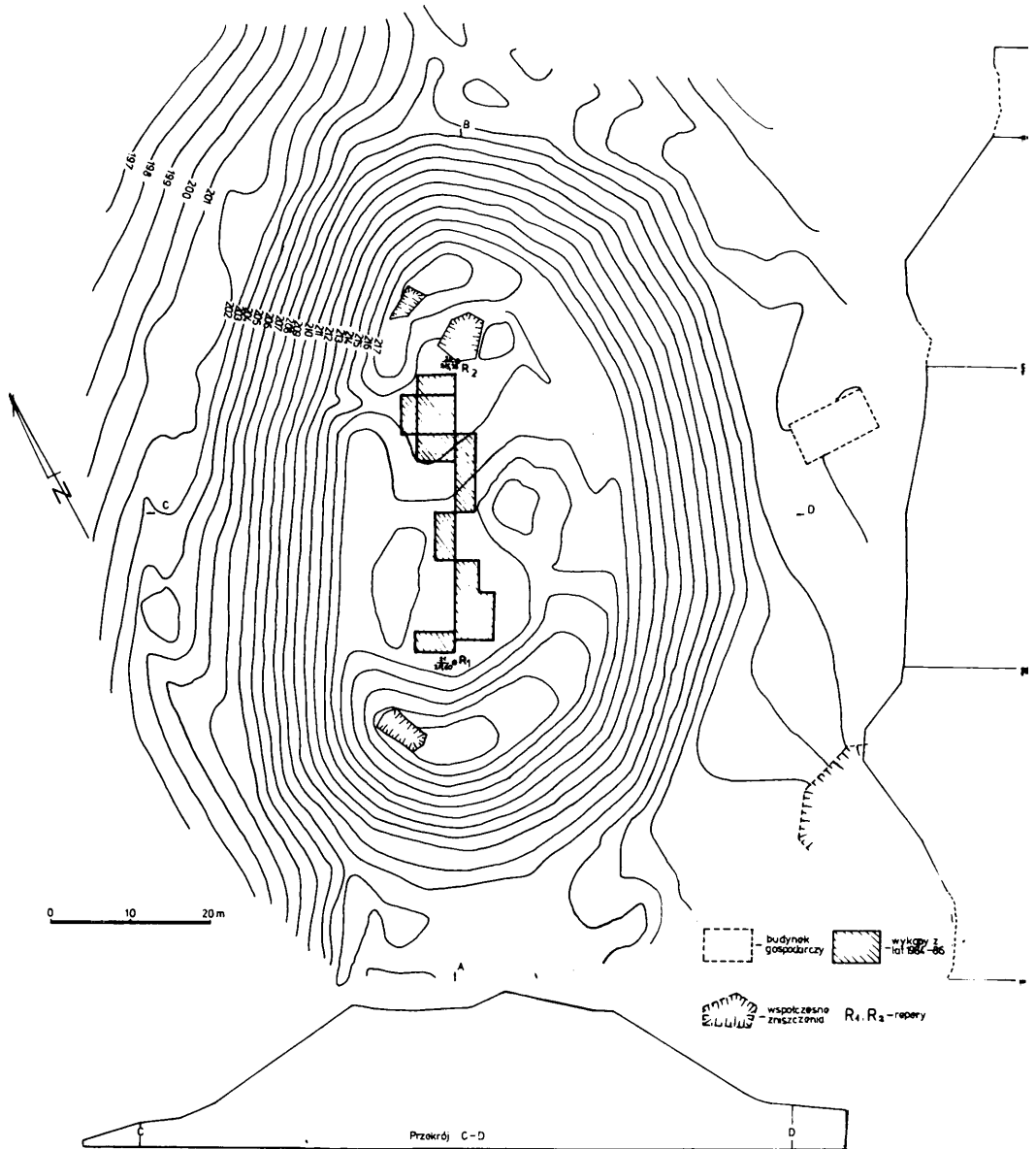


Ryc. 2. Jeglińiec, woj. suwalskie. Widok na grodzisko od strony południowej. Fot. M. Kaczyński

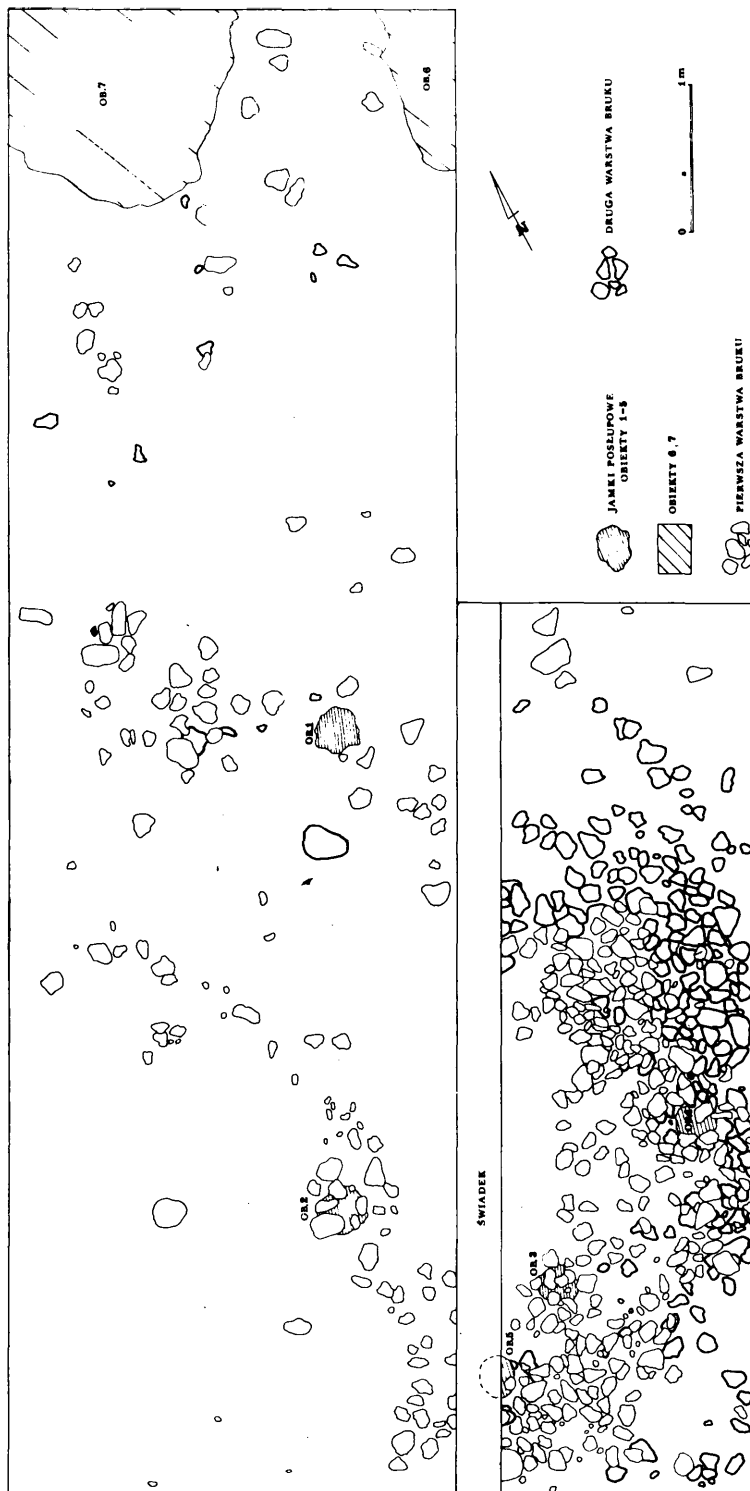
przynieść rozpoznanie położonych niżej partii północnych. Potwierdziło się to również w następnych sezonach badawczych. W związku z wyraźnym, dwuczęściowym ukształtowaniem majdanu grodziska przyjęto poniżej metodę odrębnego opisu jego partii południowej, środkowej (wspomniany wyżej niewielki wał) oraz północnej. Każda z nich pełniła prawdopodobnie inną funkcję.

POŁUDNIOWA CZĘŚĆ MAJDANU

W ciągu dwóch sezonów wykopaliskowych prowadzono tutaj prace na dwóch wykopach o łącznej powierzchni 54,5 m². Pierwszy z nich, eksplorowany w 1984 r. to ar A-1, ćw. D (3 × 4 m) i ar A-2, ćw. A, D (5 × 6 m). Pod warstwą szarobrunatnego humusu, o miąższości około 25 cm, we wschodniej części wykopu pojawiło się skupisko kamieni, tworzących łukowato wygięty pas długości 4 m i szerokości maksymalnej 1,5 m. Na pierwszym odsłoniętym poziomie bruk ten, zbudowany z kamieni średniej wielkości, nie stanowił silnie zwartej konstrukcji. Towarzyszyły mu niewielkie skupiska kamieni (na zachód od niego). Pojedyncze kamienie występowały również w pozostałej części wykopu. Po zdjęciu pierwszej warstwy bruku odsłonięto jego drugi poziom, kontynuację pierwszego w kierunku północnej krawędzi wykopu i częściowo pod nim zalegający (ryc. 4). Pojedyncze kamienie związane z omawianym brukiem wystąpiły jeszcze poniżej jego drugiej warstwy. Miąższość bruku osiągnęła maksymalną wartość (około 25 cm) w północnej części wykopu. Na poziomie jego drugiej warstwy oraz pod nią, w obrębie bruku i w jego bezpośrednim sąsiedztwie, zarysowało się 5 obiektów (nr 1—5): jamek posłupowych (ryc. 4). Były to niewielkie zaciemnienia, w rzucie poziomym owalne lub okrągłe, średnicy od 25 do 30 cm, o wypełnisku barwy jasnoszarej lub czarno-ciemno-



Ryc. 3. Jęgliniec, woj. suwalskie. Plan sytuacyjno-wysokościowy grodziska



Ryc. 4. Jeglińcu, woj. suwalskie, stan. 1, Ar A-1, ćw. D, ar A-2, ćw. A, D. Dwie warstwy bruku kamiennego oraz obiekty 1—7

szarej, zawierającym drobne ułamki węgla, niekiedy również grudki polepy (w dwóch przypadkach występowały także fragmenty kości zwierzęcych). Obiekty te miały w profilu postać mniej lub bardziej regularnych jamek, o miąższości od 15 do 40 cm, z przylegającymi do jednej ze ścian bocznych wydłużonymi kamieniami (w trzech obiektach).

W trakcie eksploracji bruku znaleziono około 100 fragmentów kości zwierzęcych i grudek polepy, kilkanaście drobnych ułamków ręcznie lepionej ceramiki, kółko brązowe i 2 żelazne groty strzał. Bruk jest, być może, pozostałością po konstrukcji mieszkalnej. Należy jednak zaznaczyć, że na skutek wzmiankowanych prac ziemnych, sprzed II wojny światowej, a polegających na wyrównywaniu powierzchni tej części majdanu, ślady osadnictwa mogły zostać zniszczone bądź przemieszczone.

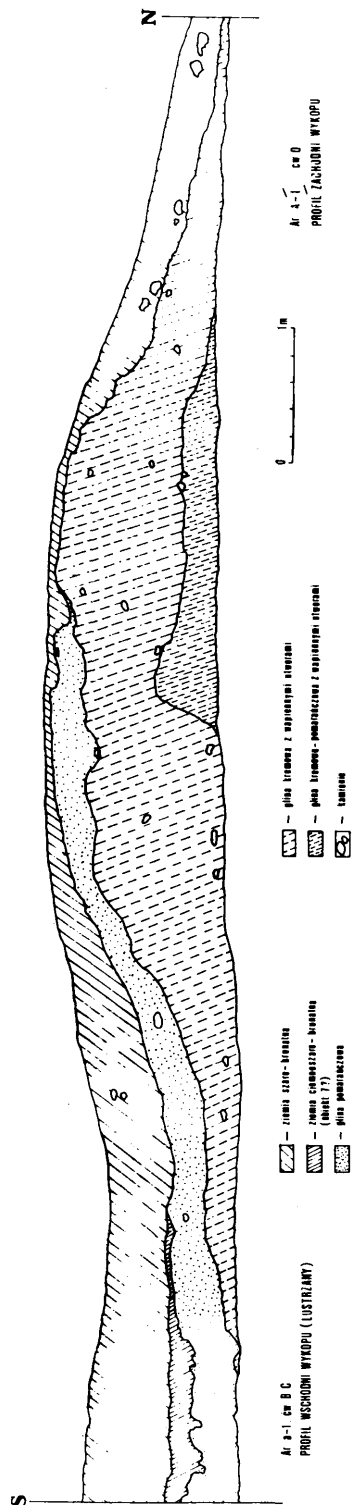
Przy północnym profilu omawianego wykopu, pod warstwą humusu, uchwycono fragmenty dwóch innych obiektów — nr 6 i 7 (ryc. 4). Obiekt 6, maksymalnej miąższości około 10 cm i o wypełnisku barwy ciemnobrunatno-czarnej, wystąpił w północno-wschodnim narożniku wykopu. Natomiast w narożniku północno-zachodnim zarysował się obiekt 7. Jego wypełniskiem była ziemia ciemnobrunatno-szara grubości około 40 cm. W obrębie tego obiektu, na kilku poziomach, wystąpiło dużo niewielkich kamieni, nie tworzących wyraźnych skupisk. Między nimi odkryto żelazną tulejkę grotu strzały, kilka fragmentów przepalanej ceramiki oraz nieliczne grudki polepy i ułamki kości zwierzęcych. Oba omówione obiekty są prawdopodobnie narożnikami większych jam o niewyjaśnionym przeznaczeniu.

Drugi wykop, eksplorowany w południowej części majdanu, miał wymiary 2,5 × 5 m (ar a-2, ćw. C) i przylegał do omówionego wyżej od strony południowo-zachodniej. Uchwycono w nim fragment dwuwarstwowego bruku, miąższości 30—40 cm, zalegającego tuż pod powierzchnią ziemi. Zbudowany był z kamieni ściśle przylegających do siebie, ale występujących na różnych poziomach i nie tworzących wyrównanej, jednolitej płaszczyzny. Bruk, o powierzchni około 7 m², zajmował całą środkową i zachodnią część wykopu, z wyjątkiem narożnika południowo-zachodniego oraz pasa ziemi przy profilu zachodnim. Pod nim zarejestrowano nikielne ślady warstwy zawierającej bardzo drobne ułamki węgla drzewnego. Materiał pozyskany w wyniku eksploracji pochodził prawie wyłącznie z obszaru bruku kamiennego i obejmował 33 fragmenty kości zwierzęcych, 9 ułamków ręcznie lepionej ceramiki oraz kilka przedmiotów metalowych: żelazny grot strzały, małą bransoletkę brązową, fragment drutu i pierścien z brązu.

ŚRODKOWA CZĘŚĆ MAJDANU

Prowadzone tutaj prace miały wyjaśnić konstrukcję niewielkiego wału, dzielącego wnętrze grodziska na dwie części o różnicy poziomów sięgającej 2 m. Eksplorowane w sezonach 1985 i 1986 wykopy (ar a-1, ćw. B, C oraz ar A-1, ćw. A, D), łącznej powierzchni 40 m², objęły nie tylko wspomniany wał, ale również przylegające do niego partie majdanu. Ar a-1, ćw. B, C (wykop o wymiarach 2,5 × 6 m), w swojej południowej części, stykał się z północno-zachodnim narożnikiem ćw. D ara A-1, badanej w 1984 r., gdzie uchwycono fragment omówionego już obiektu 7. Jego dalszą część, w postaci zaciemnienia o wymiarach 0,80 × 1,80 m i maksymalnej miąższości około 20 cm, odkryto w narożniku południowo-wschodnim ćw. C ara a-1 (rys. 5).

Wykopy, założone dla rozpoznania wału, podzieliły go na połowę. Ćw. B ara a-1 objęła w swojej północnej części jego południowe partie. Pod warstwą szarobrunatnego humusu (w północnej części wykopu jego miąższość wynosiła 5—6 cm, rosnąc w kierunku narożnika południowo-wschodniego i osiągając tam grubość 65—70 cm) stwierdzono występowanie pomarańczowej gliny, pod nią zaś bardzo twardej gliny kremowej



Ryc. 5. Jeglińiec, woj. suwalskie, stan. 1.
Ars-1, ćw. B, C, ar A-1, ćw. D. Profil walu
dzielącego majątki grodziska



Ryc. 6. Jęgliniec, woj. suwalskie, stan. I, Ar. A-I, ćw. D. Pierwsza warstwa bruku kamiennego. Fot. M. Gudzicki

z wapiennymi utworami. W południowej części wykopu ta ostatnia warstwa pojawiła się na głębokości około 1,30 m od powierzchni ziemi, natomiast w okolicach narożnika północno-wschodniego — około 30 cm (ryc. 5). Materiał uzyskany w trakcie eksploracji ara a-1 pochodził wyłącznie z szarobrunatnego humusu. Obok dwóch ulamków ceramiki i licznych szczątków kostnych (40 fragmentów), znaleziono 4 żelazne groty strzał (jeden z nich zachowany był częściowo — w postaci samej tulejki).

Drugi wykop założony w celu dalszego rozpoznania wału, ar. A-I, ćw. A, D, miał wymiary 2,5 × 10 m. Objął jego północną połowę oraz przylegającą do niej część majdanu, charakteryzującą się dużym spadkiem.

Po zdjęciu cienkiej warstwy szarobrunatnego humusu na powierzchni ćw. D odkryto bruk. Kamienie zajmowały środkową i północną część wykopu, grupując się przede wszystkim przy jego profilu wschodnim i zajmując około 6 m² (ryc. 6). Odsłonięta tu konstrukcja miała charakter zszypiskowego, trójwarstwowego skupiska kamieni, którego każdy kolejny poziom był przedłużeniem poprzedniego w kierunku północno-zachodnim. Bruk ten związany jest prawdopodobnie ze wspomnianym na początku artykułu owalnym pagórkiem, wznoszącym się powyżej wschodniej krawędzi wykopu, stanowiącym być może pozostałość po jednym z elementów systemu obronnego grodziska. W wyniku eksploracji opisywanego bruku oraz w jego sąsiedztwie znaleziono 2 kółka brązowe, 6 ulamków ceramiki oraz 14 fragmentów kości zwierzęcych.

Celem prac prowadzonych w obrębie ćw. D ara A-I było uzyskanie przekroju przez dalszą tzn. północną część wewnętrznego wału, dzielącego majdan. Odsłonięcie zachodniego profilu ćw. D potwierdziło wyniki uzyskane już w ubiegłym sezonie wykopaliskowym. Pod cienką warstwą humusu i pomarańczowej gliny, czytelnej na krótkim odcinku, zalegała bardzo twarda glina z wapiennymi utworami, wyżej mająca barwę kremową, a następnie przybierająca ciemniejszy odcień — pomarańczowy (ryc. 5). Tak więc pełny profil badanego wału potwierdził jego naturalny charakter, za czym przemawia układ i rodzaj opisanych wyżej warstw. Konstrukcja ta nie powstała więc



Ryc. 7. Jeglińiec, woj. suwalskie, stan. 1. Ar A-I, ćw. A, ar a-I, ćw. B. Bruk kamienny. Fot. A. Bitner-Wróblewska

w wyniku celowego działania, wydaje się jednak, że jest rezultatem prac prowadzonych na grodzisku w okresie wczesnośredniowiecznym. Polegały one prawdopodobnie na usuwaniu ziemi z północnej części majdanu, w celu jej pogłębienia i nadania wnętrzu grodu charakteru dwupoziomego. Podbieranie ziemi z jednej bądź z obu stron mogło ukształtować niewielki wał środkowy.

PÓŁNOCNA CZĘŚĆ MAJDANU

Badania prowadzone w ciągu trzech lat objęły powierzchnię 77,5 m². Obserwacje są jeszcze niepełne, a wysnute na ich podstawie wnioski mają roboczy charakter.

W miejscu, w którym wewnętrzny wał łagodnie opada w kierunku północnym, usytuowano 2 wykopy o łącznej powierzchni 30 m². W pierwszym z nich, o wymiarach 2,5 × 5 m (wspomniana już wcześniej ćw. A ara A-I), tuż pod powierzchnią ziemi, odsłonięto bruk kamienny. Zajmował on całą północną część wykopu (obszar około 2,5 × 3 m), wchodząc w jego profile: wschodni, zachodni i północny (ryc. 7). Tworzył zwartą płaszczyznę; zbudowany z niewielkich kamieni, ściśle przylegających do siebie, opadał w kierunku północnym (różnica poziomu między jego krawędzią południową i północną wynosiła 35—45 cm). Drugi wykop (ar a-I, ćw. B, wymiary 3,5 × 5 m), przedłużenie pierwszego w kierunku zachodnim, założono w celu uchwycenia dalszej części opisanej wyżej konstrukcji kamiennej. Tuż pod powierzchnią ziemi zalegał tam bruk, analogiczny do odkrytego wcześniej. Położony we wschodniej, środkowej i północnej części wykopu, zajmował powierzchnię około 3 × 3,30 m (ryc. 7). Materiał odkryty w obu wykopach był bardzo skromny — 7 ułamków ceramiki, 5 fragmentów kości oraz żelazny grot strzały.

Opisany wyżej bruk kamienny, na razie rozpoznany wstępnie, zajmujący powierzchnię około 19 m², stanowi część konstrukcji odkrytej podczas pierwszego sezonu badawczego na obszarze ćw. C ara a-II, służącej być może do umocnienia tych partii

majdanu, charakteryzujących się dużą różnicą poziomów. Ćw. C ara a-II (wykop o wymiarach 5×5 m) jest przedłużeniem ćw. B ara a-I w kierunku północnym. Podczas prac prowadzonych w 1984 r. odkryto tam, tuż pod powierzchnią ziemi, bruk kamienny, pokrywający obszar prawie całego wykopu, z wyjątkiem dwóch narożników południowo-zachodniego i północno-wschodniego. W następnym sezonie odsłonięto pod brukiem jego 4 kolejne poziomy, sukcesywnie zmniejszające swoją powierzchnię, położone w południowo-wschodnich partiach ćw. C. Bruk, który na poziomach trzecim i czwartym miał postać owalnego skupiska kamieni o wymiarach około $1,7 \times 1,9$ — $2,4$ m, nie tworzył jednak wyrównanej, jednolitej płaszczyzny. Kamienie różnej wielkości zalegały na kilku poziomach, niekiedy ściśle przylegając do siebie. Pojedyncze kamienie zarejestrowano także w pozostałej części wykopu, a w jego narożniku północno-zachodnim utworzyły one niewielkie pierścieniowate skupisko. Natomiast w zachodniej i północnej części wykopu zarysowała się warstwa kulturowa, ciemnobrunatno-czarna, o nieznacznej miąższości (10—20 cm), ciągnąca się wzdłuż profilu zachodniego do narożnika północno-zachodniego, a następnie przy profilu północnym. W jej obrębie wystąpiły 3 niewielkie zaciemnienia, również o nieznacznej grubości i słabo czytelnym granicach. Jedno z nich zarejestrowano w północno-zachodnim narożniku wykopu, 2 pozostałe — przy środkowych partiach profilów — zachodniego i północnego. W trakcie eksploracji tego ostatniego zaciemnienia znaleziono duży fragment czaszki ludzkiej. Przy wschodnim profilu wykopu, niedaleko narożnika północno-wschodniego, zarysował się kolejny obiekt, analogiczny do wyżej opisanych. W jego obrębie wystąpiło dużo drobnych ułamków węgla drzewnego oraz niewielka, podłużna belka długości około 7—8 cm i szerokości około 2 cm. Drugą belkę (długości około 15 cm) uchwyciono w sąsiedztwie opisywanego zaciemnienia, ale na niższym poziomie. Materiał znaleziony w trakcie eksploracji omawianego wykopu to, podobnie jak w poprzednich przypadkach, przede wszystkim kości zwierzęce (66 fragmentów), niewielka ilość ceramiki (33 fragmenty) oraz pojedyncze grudki polepy. Pewną odmianę stanowiło natomiast występowanie dużej liczby zabytków metalowych — w sumie 38 sztuk (w tym 7 żelaznych grotołów strzał, reszta to przedmioty brązowe). Większość z nich znaleziono w warstwie kulturowej, głównie w narożniku północno-zachodnim oraz przy północnym profilu wykopu. W związku z tym 2 kolejne, nowe wykopy, miały służyć rozpoznaniu obszaru przylegającego do ćw. C. Pierwszy z nich, ar a-II, ćw. D (o wymiarach 2×5 m), był przedłużeniem ćw. C w kierunku zachodnim. Już wstępna eksploracja przyniosła 44 przedmioty zabytkowe: 2 żelazne groty strzał, szklany paciorek i 41 wyrobów brązowych, przy ubóstwie materiału ceramicznego i kostnego.

Drugi wykop sąsiadujący z ćw. C, przylegający dłuższym bokiem do jej północnej krawędzi, to ćw. B ara a-II (o wymiarach $2,5 \times 5$ m). Między wykopami pozostawiono świadek szerokości 30 cm. W trakcie eksploracji ćw. B, w jej zachodniej części, na kolejnych poziomach, odsłonięto niewielkie skupiska luźnych kamieni. Część z nich (duże głązy tkwiące w profilu zachodnim) związana jest z umocnieniem podstawy wału, wznoszącego się powyżej zachodniej krawędzi wykopu (ryc. 8). W obrębie ćw. B nie zarejestrowano zarysów żadnych jam ani obiektów. Przez cały czas czytelna była na jej powierzchni warstwa ziemi ciemnobrunatno-szarej, początkowo w partiach zachodnich i środkowych, na niższych poziomach — wzdłuż całego profilu północnego, tworząc tam pas o szerokości około 1,40 m. Warstwa ta osiągnęła maksymalną miąższość (80—90 cm) właśnie przy profilu północnym. Ponadto w jej obrębie wystąpiły niktłe ślady spalenizny, w sąsiedztwie kamieni związanych z umocnieniem wału. Było to niewielkie, nieregularne zaciemnienie długości około 40 cm i miąższości około 16 cm. Obok niego znaleziono kilka grudek polepy oraz częściowo przepalony przęslik gliniany. Inne zabytki odkryte w trakcie eksploracji omawianego wykopu to szklane paciorki (12 egz., w tym 3 ze złotą wkładką), żelazne groty strzał (2 egz., jeden fragment) i drobne ułamki innych wyrobów



Ryc. 8. Jeglińiec, woj. suwalskie, stan. 1. Ar a-II, ćw. B. Ogólny widok wykopu od wschodu. Dużo glazy tkwiącej w jego profilu zachodnim związane są z umocnieniem podstawy wału. Fot. M. Gadziecki

z żelaza (7 fragmentów), przede wszystkim zaś niewielkie przedmioty z metali kolorowych (416 egz. z brązu, w tym 7 zabytków emaliowanych oraz 6 egz. wykonanych z jasnego metalu). Wymienione wyżej znaleziska (w sumie 445 sztuk) pochodziły z opisanej już warstwy ciemnobrunatno-szarej. Obserwacje prowadzone podczas eksploracji oraz planigrafie zabytków wydzielonych na kolejnych poziomach pokazały, że skupiły się one w obrębie trzech pierwszych metrów wykopu, od jego krawędzi zachodniej. Na wyższych poziomach znajdowane były głównie w okolicach narożnika południowo-zachodniego, następnie odkrywano je wzdłuż południowego profilu wykopu, w pasie o szerokości około metra. W trakcie kolejnych etapów eksploracji obszar występowania zabytków przesunął się w kierunku profilu północnego. Tam też znaleziono ostatnie przedmioty. Kości (160 fragmentów) oraz ceramika (40 drobnych ułamków) koncentrowały się również na podobnym obszarze, nie tworząc jednak żadnych skupisk. Odnotować należy jeszcze znalezienie kolejnego fragmentu kości ludzkiej (górnej szczęki). Wystąpił on w sąsiedztwie części czaszki, odkrytej na obszarze ćw. C, na tym samym poziomie. Wstępna analiza antropologiczna wykazała, że oba kawałki czaszki należą do różnych osobników⁵.

Przechodząc do analizy materiału zabytkowego z majdanu grodziska w Jeglińcu, należy stwierdzić, że poza przedmiotami metalowymi jest on przede wszystkim reprezentowany przez zwierzęce szczątki kostne (około 480 fragmentów). Grudki polepy towarzyszyły skupiskom kamieni i jamkom postłupowym, położonym w południowych partiach majdanu, natomiast w jego części północnej i środkowej należały do znalezisk

⁵ Według informacji Aliny Wiercińskiej z Pracowni Antropologicznej Państwowego Muzeum Archeologicznego w Warszawie.

wyjątkowych. Ceramika, zazwyczaj materiał masowy na stanowiskach osadniczych, jest reprezentowana głównie przez bardzo drobne i niecharakterystyczne ułamki. W ciągu trzech lat badań znaleziono 138 fragmentów ceramiki ręcznie lepionej, przede wszystkim wczesnośredniowiecznej, z domieszką drobnoziarnistego tłuczniwa kamiennego. Pojedyncze kawałki naczyń zdobione były dookólnymi żłobkami lub linią zygzakowatą. Datowanie tak rozdrobionego materiału ceramicznego jest utrudnione, należy jednak wspomnieć również o występowaniu pojedynczych ułamków naczyń o niewątpliwie wcześniejszej metryce, pochodzących z okresu wędrówek ludów lub późnego okresu wpływów rzymskich (fragmenty zdobione dolkami palcowymi, o karbowanych wylewach i chropowatej powierzchni). Znajdowano je razem z ceramiką wczesnośredniowieczną, w tych samych wykopach oraz na tych samych poziomach. Obok fragmentów naczyń jedynym zabytkiem glinianym, znalezionym na majdanie, był wspomniany już przęślik o dwustożkowatym kształcie.

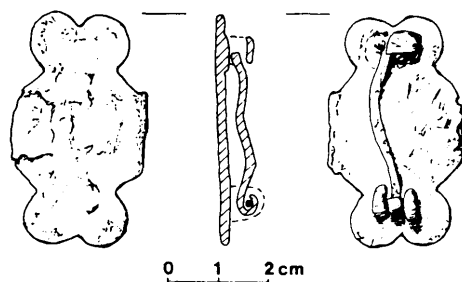
Grodzisko w Jeglińcu jest obiektem wyjątkowym pod względem liczby znalezionych tutaj przedmiotów zabytkowych, z których największą część stanowią wyroby brązowe obok nielicznych szklanych i żelaznych. Spośród 542 zabytków, odkrytych w latach 1984—1986, pojedyncze pochodzą z południowej i środkowej części majdanu, natomiast zdecydowana większość z trzech wykopów — ćw. B, C i D ara a-II, przy czym skupiły się one na obszarze o powierzchni około 15 m². O ile w obrębie ćw. C występowały one głównie w warstwie kulturowej oraz w granicach kilku zarejestrowanych tam zaciemnień, o tyle w dwóch pozostałych wykopach nie udało się ich powiązać z żadnymi obiektami. Wydaje się jednak, że pozyskany materiał stanowi zwarty zespół o dość specyficznych cechach. Jego precyzyjne datowanie następuje pewne trudności. Większość przedmiotów zachowana jest fragmentarycznie, poza tym reprezentują one bardzo często formy długotrwałe i niecharakterystyczne. Żelazne groty strzał (na obszarze całego majdanu znaleziono 18 całych oraz 3 fragmenty) należą do grupy przedmiotów używanych na terenach bałtyjskich od okresu wpływów rzymskich po czasy średniowiecza. Typy grotów reprezentowane przez materiał z Jeglińca (z tulejką lub z trzpieniem, z zadziorami i bez) są charakterystyczne dla okresu wczesnośredniowiecznego. Podobnie duża część zabytków brązowych. Obok konkretnych wyrobów (zapinki podkowiaste, pierścienie, zawieszki) i ich fragmentów, zdecydowaną większość stanowią kółka i kółeczka z drutu i z taśmy (114 egz.), spiralki (14 egz.), fragmenty drutu, o różnej długości i średnicy (132 egz.) czy też małe blaszki i ułamki różnorodnych wyrobów (69 egz.). Wiele spośród zabytków to formy spotykane przez cały okres wczesnośredniowieczny, jak np. spiralne pierścienie z drutu (19 egz.), dzwoneczki (6 egz.) czy też bransolety (jedna zachowana w całości, 9 fragmentarycznie).

Należy zatrzymać się przy trzech grupach przedmiotów, które w materiałach z Jeglińca występują w postaci bardzo interesujących okazów, znajdujących analogie na innych terenach bałtyjskich. Są to zapinki, pierścienie oraz zawieszki.

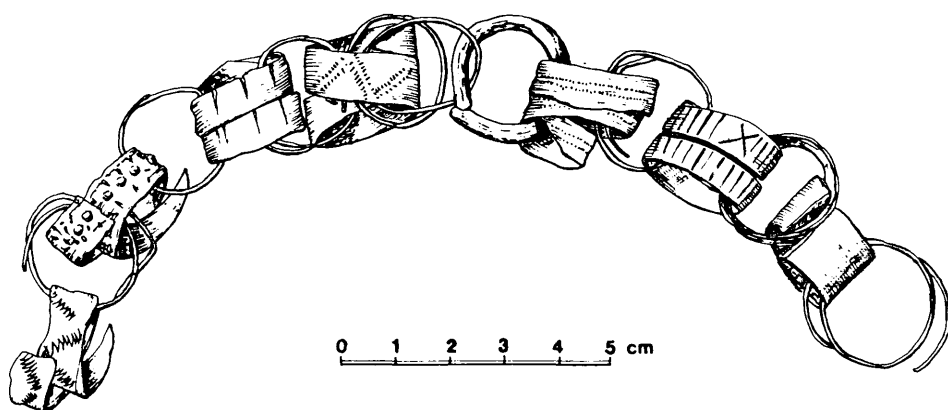
Pierwsza wyróżniona grupa zabytków — zapinki, składa się z dziewięciu zapinek podkowiastych (3 całe — bez kołców, 6 zachowanych fragmentarycznie) oraz jednej tarczowatej (ryc. 9). Zapinki podkowiaste charakteryzują się bardzo prostą formą. Tylko dwie z nich mają stylizowane zakończenia zoomorficzne, końce pozostałych są zawinięte w uszko. Ten ostatni typ występował na Litwie już od VIII wieku⁶. Wszystkie zapinki podkowiaste, z wyjątkiem jednego egzemplarza, odkryto w jednym wykopie — ćw. B ara a-II. Warto wspomnieć, że znaleziono tam 9 kołców od takich ozdób. Z tego samego wykopu pochodzi bardzo interesująca zapinka tarczowata (ryc. 9). Podobne okazy znane są z Litwy i datowane na IX—XII w.⁷ Na Łotwie zapinki tego typu pochodzą z wielu

6 *Lietuvos TSR Archeologijas Atlasas*, Vilnius 1978, t. 4, (I—XIII a. radiniai), s. 47, poz. 12, mapa 33.

7 *Ibidem*, s. 68, poz. 23, mapa 39.



Ryc. 9. Jeglińiec, woj. suwalskie, stan. 1. Ar a-II, ćw. B. Brązowa zapinka tarczowata

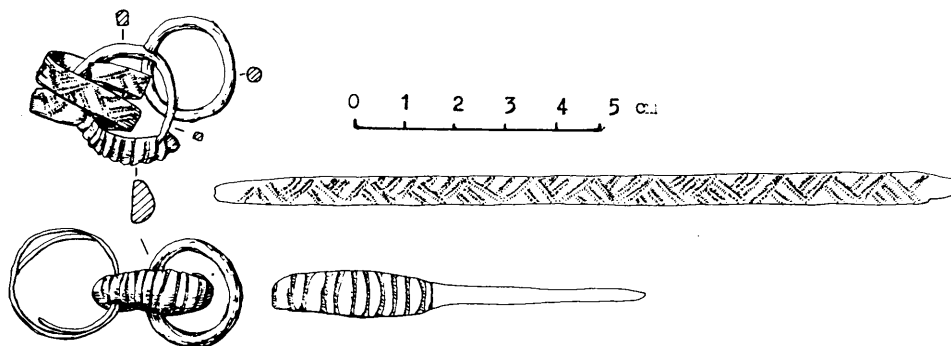


Ryc. 10. Jeglińiec, woj. suwalskie, stan. 1. Ar a-II, ćw. C. Łańcuch składający się z 14 brązowych pierścieni i kółka brązowego

stanowisk, m.in. z grodziska w Tervete (Dobe raj.), gdzie występowały w warstwach z XI—XIII w.⁸ Pierwotnie były one pokrywane ornamentowaną blaszką srebrną. Egzemplarz z Jeglińca nie posiada takiej blaszki, poza tym jest pozbawiony dwóch bocznych tarczek (zapinki litewskie i lotewskie mają 4 tarczki umieszczone dookoła części środkowej). Omawiany zabytek jest prawdopodobnie importem. W świetle bardzo szerokiego datowania takich zapinek na ziemiach bałtyjskich (IX—XIII w.), uściślenie chronologii egzemplarza znalezionego w Jeglińcu jest w tej chwili niemożliwe. Ponieważ jednak jego stan zachowania świadczy o długotrwałym użytkowaniu, ponadto widoczne są ślady naprawy, wydaje się, że omawianą zapinkę należy odnieść do późniejszych faz wczesnego średniowiecza.

Druga grupa zabytków — pierścienie, charakteryzuje się wielką różnorodnością. W trakcie badań znaleziono na majdanie 25 całych i 7 fragmentów brązowych pierścieni, w większości bogato zdobionych. Najciekawszym znaleziskiem jest odkryty na ćw. C ara a-II łańcuch składający się z 14 spiralnych pierścieni, wykonanych z taśmy brązowej (ryc. 10). Każdy z pierścieni, pokryty innym ornamentem, zahaczony był o poprzedni, między nimi znajdowało się dodatkowo, kółko z grubego drutu. Pierścienie spiralne stanowią większą część tej grupy zabytków. Występowały one pojedynczo, połączone z kółkiem czy

8 E. Brivkalne, *Tervetes saktas*, Arheologija un Etnografija, 1974, t. 11, s. 134, tab. 8.



Ryc. 11. Jęglińiec, woj. suwalskie, stan. 1. Ar a-II, ćw. B. Dwa brązowe pierścienie połączone z brązowym kółkiem

też z kółkiem i jeszcze jednym pierścieniem innego typu (ryc. 11). Obok nich znaleziono egzemplarze splecione z trzech drutów, proste obrączki, okazy z pogrubioną i poprzecznie nacinaną częścią środkową. Jeden z pierścieni był wykonany z fragmentu bransolety o zoomorficznych zakończeniach. Wszystkie wymienione wyżej typy pierścieni występowały na terenach bałtyjskich w całym okresie wczesnośredniowiecznym.

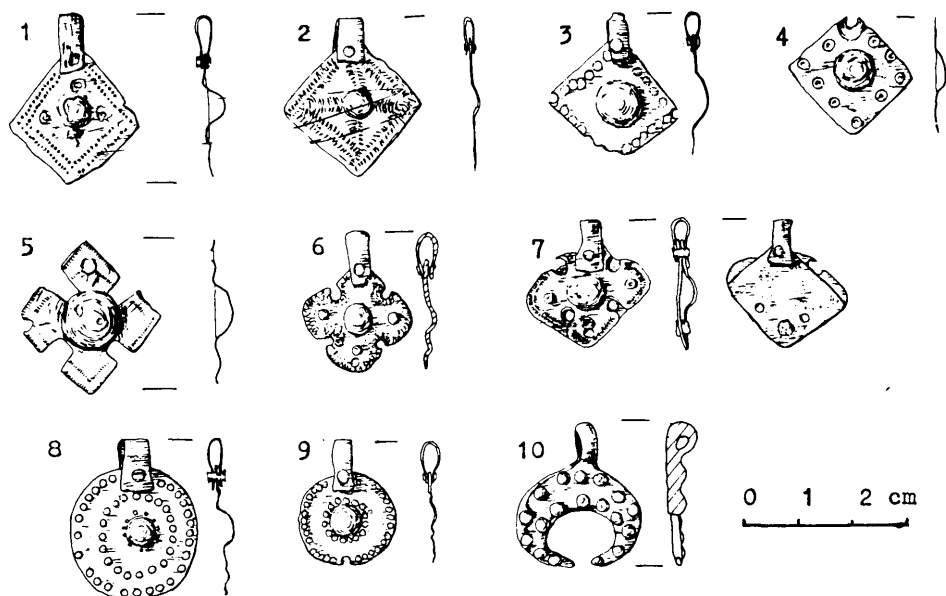
Zabytki trzeciej wyróżnionej grupy — brązowe zawieszki — należą do bardziej interesującego typu przedmiotów pochodzących z Jęglińca. Majdan grodziska (głównie ćw. B ara a-II) dostarczył bardzo bogatej kolekcji takich ozdób (ryc. 12:1—9). Zawieszki wykonywano z cienkiej blaszki i zaopatrywano w uszko, przymocowane przy pomocy nitu. Każda z nich pokryta była innym ornamentem. Ozdoby te można podzielić na 3 typy, według kształtu: okrągłe, rombownate oraz w kształcie listka koniczyny. W sumie znaleziono 56 brązowych zawieszek (w tym 16 zachowanych fragmentarycznie) oraz 4 uszka od nich. Pojedyncze zabytki tego typu znane są z grodzisk i cmentarzysk litewskich⁹, przede wszystkim jednak są bogato reprezentowane w materiałach pochodzących z Łotwy, gdzie datuje się je na okres X—XII w.¹⁰ Oprócz opisanych wyżej zawieszek, w obrębie ćw. B ara a-II znaleziono także 3 zawieszki — lunule, zdobione okrągłymi wypustkami — guzkami (granulacja), wykonane z jasnego metalu (srebrne lub posrebrzane? ryc. 12:10). Identyczne egzemplarze pochodzą z cmentarzyska w miejscowości Świętek-Strumiany, gm. Czyżew-Osada, woj. łomżyńskie, datowanego na XII—XIII w.¹¹ Ozdoby podobnego typu znane są nie tylko z terenów Łotwy, ale z rozległych obszarów całej Europy wschodniej.

Opisany wyżej materiał zabytkowy, znaleziony na majdanie grodziska, wskazuje na silne powiązania z pozostałymi terenami bałtyjskimi, przede wszystkim zaś z obszarem Łotwy, skąd być może pochodzą jeszcze inne, odkryte w Jęglińcu przedmioty. Nie jest jednak wykluczone, że stanowią one dowód kontaktów z Rusią Kijowską. Znane są bowiem przedmioty — analogie do kilku najciekawszych zabytków, znalezionych na grodzisku. Należy zauważyć, że wszystkie opisane niżej przedmioty występowały, jak większość materiału, na ćw. B ara a-II. Pierwszym z nich jest okrągły medalion, zaopatrzony w uszko i wykonany z jasnego metalu (ryc. 13 a, b). Na obu jego stronach czytelny jest wizerunek postaci ludzkiej oraz greckie litery. Brak analogii oraz ślady intensywnego używania utrudniają identyfikację osób wyobrażonych na medalionie.

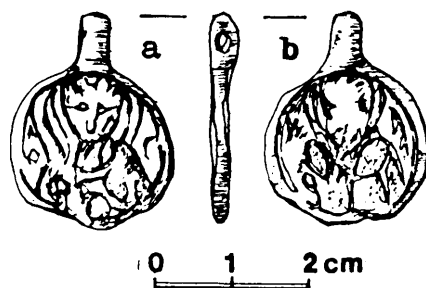
9 P. Kulikauskas, *Užnemunės piliakalnių*, Vilnius 1982, ryc. 110.4; J. Naudužas, *Šiaulių miesto archeologiniai paminklai*, Iš Lietuvos Kultūros Istorijos, 1959, t. 2, s. 183, ryc. 6.4.

10 *Latvijas PSR Arheoloģija*, Rīga 1974, tab. 50, ryc. 11; tab. 56, ryc. 1.

11 Według informacji Danuty Jaskanis.



Ryc. 12. Jeglińiec, woj. suwalskie, stan. 1. Ar a-II, ćw. B, C. Zawieszki: z brązu (1—9), z jasnego metalu (10)

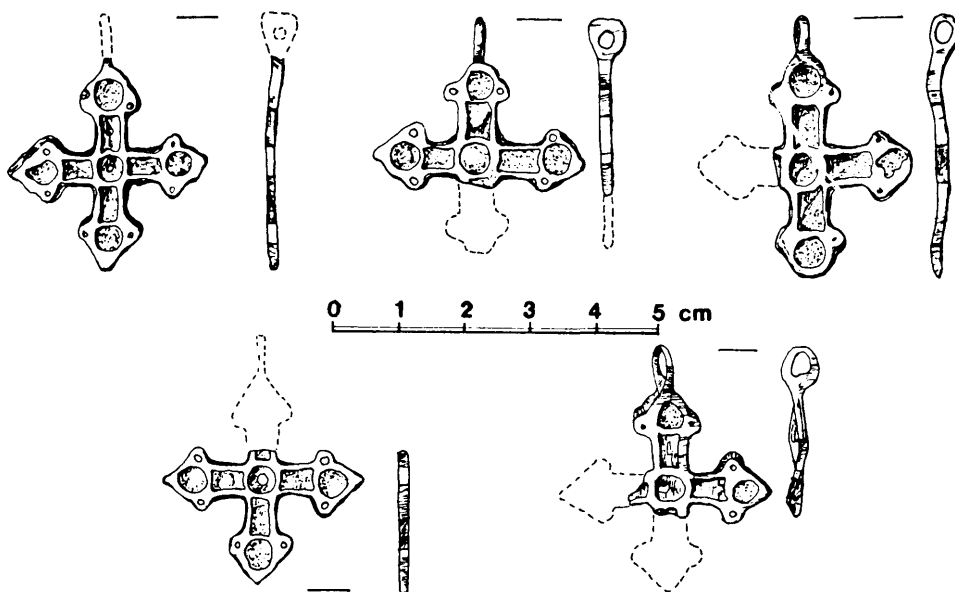


Ryc. 13. Jeglińiec, woj. suwalskie, stan. 1. Ar a-II, ćw. B. Medalion z jasnego metalu z wizerunkiem świętego Jerzego (a) i prawdopodobnie świętego Bazylego (b)

Według wstępnej oceny Andrzeja Poppe¹² na jednej ze stron przedstawiony jest wizerunek świętego Jerzego (ryc. 13 a), na drugiej — prawdopodobnie świętego Bazylego (ryc. 13 b). Druga strona omawianego zabytku jest mocno starta i dlatego powyższe oznaczenie jest niepewne. A. Poppe określił chronologię medalionu na XI—XII w. Ze względu na brak dobrych analogii dokładniejsze datowanie tego znaleziska jest na razie niemożliwe. Wiadomo natomiast, że podobne przedmioty były bardzo liczne w okresie wczesnego średniowiecza nie tylko na obszarach Rusi Kijowskiej, ale w całym kręgu oddziaływania Cesarstwa Bizantyjskiego.

Ostatnią grupą znalezisk z Jeglińca, wyjątkową na tych obszarach, są krzyżyki brązowe zdobione żółtą emalią. Egzemplarze odkryte na grodzisku reprezentują 2 typy takich wyrobów. Pierwszy z nich to równoramienne krzyżyki, z emalią wypełniającą prostokątne wgłębienia na ramionach oraz okrągłe na końcach i w środku. W sumie

¹² Pragnę w tym miejscu podziękować Panu Andrzejowi Poppe za wszelkie wskazówki i informacje dotyczące medalionu z Jeglińca.



Ryc. 14. Jeglińec, woj. suwalskie, stan. I. Ar a-II, cw. B. Fragmenty brązowych krzyżyków zdobionych żółtą emalią

znaleziono 6 takich przedmiotów: jeden zachowany był w całości (bez uszka), 4 — fragmentarycznie (ryc. 14), jeden — w postaci samego uszka wraz z przylegającym do niego ułamkiem ramienia. Wszystkie krzyżyki były obustronnie emaliowane. Analogie do nich znane są głównie z Łotwy (gdzie odkryto 72 identyczne krzyżyki)¹³ oraz Rusi Kijowskiej (47 egz.)¹⁴. Pierwotnym centrum produkcji przedmiotów tego typu był prawdopodobnie Kijów. Jej początki datowane są na XI w.¹⁵ Duża liczba krzyżyków emaliowanych znalezionych w dorzeczu Dźwiny wskazuje na to, że w XII—XIII w. funkcjonował tam drugi ośrodek wytwórczy, opierający się na ruskich wzorach¹⁶. Poza tym identyczne krzyżyki spotykano na obszarach wschodniosłowiańskich. Pojedyncze egzemplarze pochodzą z Litwy, Estonii, Skandynawii¹⁷. Ogólną chronologię tych przedmiotów określa się na XI—XIII w., z tym że rozkwit ich produkcji nastąpił w XII w., w w. XIII powoli wychodziły z użycia¹⁸.

Drugi typ emaliowanych krzyżyków brązowych, reprezentowany jest w materiałach z Jeglińca, jednym fragmentarycznie zachowanym egzemplarzem (ryc. 15). Emalia wypełnia wgłębienia na okrągłych ramionach krzyżyka oraz w jego części środkowej, na której z jednej strony widoczny jest krzyżyk, z drugiej — kółko. Analogiczne znaleziska

13 E. S. Mugurevičs, *Krustiņveida piekarīņi Latvijā laikā no 11 līdz 15 gs.*, Arheologija un Etnografija, 1974, t. 11, s. 220, tab. 1.1,2.

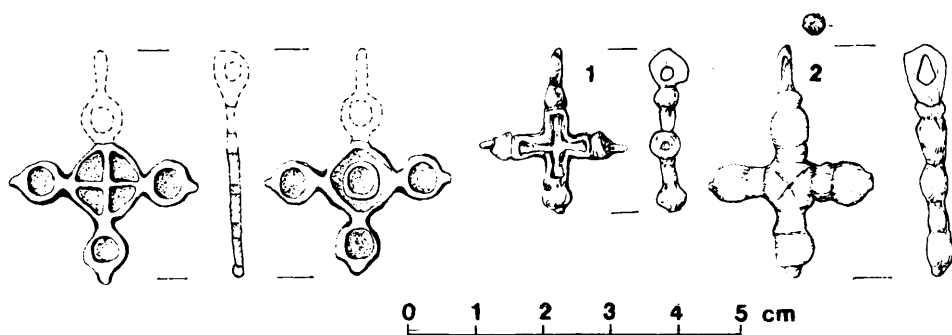
14 W. A. Malm, *Krestiki z emalju*, w: *Slavjane i Rus*, Moskwa 1968, s. 113.

15 W. A. Malm, op. cit., s. 117.

16 M. W. Sedova, *Juvelirnye izdelija drevnego Novgoroda (X—XV vv)*, Moskwa 1981, s. 52.

17 E. S. Mugurevičs, *Vostočnaja Latvija i sosednie zemli v X—XIII vv*, Riga 1965, s. 63.

18 W. A. Malm, op. cit., s. 117.



Ryc. 15. Jeglińiec, woj. suwalskie, stan. 1. Ar a-II, ćw. B. Fragment brązowego krzyżyka zdobionego żółtą emalią

Ryc. 16. Jeglińiec, woj. suwalskie, stan. 1. Ar a-II, ćw. B. Krzyżyki z jasnego metalu

pochodzą głównie z Łotwy (13 egz.)¹⁹ oraz z rejonu Kijowa (6 egz.)²⁰. Jedno z centrów ich produkcji istniało w dorzeczu Dźwiny, w oparciu o ruskie wzory²¹. Pojedyncze egzemplarze takich krzyżyków znane są z cmentarzysk mazowiecko-podlaskich: w Narojkach, gm. Drohiczyn, woj. białostockie²² i w Czekanowie, gm. Jabłonna Lacka, woj. siedleckie²³ a nawet z terenu Finlandii²⁴. Ten typ krzyżyków zdobionych emalią datuje się na XII w.²⁵

Na koniec należy jeszcze wspomnieć o dwóch małych krzyżykach, wykonanych z jasnego metalu. Pierwszy z nich, w partii środkowej, ma schematyczny wizerunek postaci ludzkiej (ryc. 16:1), drugi natomiast — ukośny krzyż (ryc. 16:2). Na razie nie znam analogii do pierwszego znaleziska. Drugi krzyżyk należy do grupy przedmiotów tego typu najbardziej rozpowszechnionych w okresie wczesnośredniowiecznym. Znane są one także z terenów bałtyjskich (głównie ze stanowisk lotewskich), dokąd były importowane prawdopodobnie z obszarów Rusi Kijowskiej. Krzyżyki takie datuje się na XII—XIII stulecie²⁶

Wstępna analiza znalezisk z majdanu grodziska w Jeglińcu pozwala określić chronologię badanego obiektu, na razie dość szeroko, na X—XIII w. Co prawda, pojedyncze zabytki dają podstawę do bardziej precyzyjnego datowania na okres XI—XII w., ale wydaje się, że wiele spośród pozostałych przedmiotów może mieć wcześniejszą metrykę, na co wskazują, w wielu przypadkach, analogie z sąsiednich terenów bałtyjskich. Natomiast materiał ceramiczny, odkryty na majdanie, nie tylko potwierdza wstępne datowanie omawianego obiektu, ale dostarcza również dowodów na istnienie tutaj osadnictwa z okresu wędrówek ludów czy nawet późnorzymskiego. Najwięcej śladów wcześniejszego osadnictwa odkryto poza grodziskiem, w jego bezpośrednim sąsiedztwie. W wyniku penetracji powierzchniowych oraz wierceń przy pomocy świdra głębowego, znaleziono fragmenty ceramiki oraz ujawniono istnienie warstwy kulturowej w trzech

19 E. S. Mugurevičs, *Krustiņveida piekariņi*, ss. 220—221, tab. 1.3, 4.

20 W. A. Malm, op. cit., s. 116.

21 E. S. Mugurevičs, *Krustiņveida piekariņi*, s. 221.

22 Informator Archeologiczny, badania rok 1983, Warszawa 1984, s. 169.

23 B. Zawadzka, *Z problematyki pochówków dziecięcych odkrytych na cmentarzysku w Czekanowie, woj. siedleckie*, *Wiadomości Archeologiczne*, 1982, t. 47, z. 1, s. 43, tab. II, ryc. 8.

24 A.—L. Hirviluoto, *Ett bysantiskt korsmyrke fran Haimionmäki i Lundo*, *Finskt Museum*, 1970, nr 77, s. 17 n.

25 E. S. Mugurevičs, *Vostočnaja Litvija*, s. 63.

26 E. S. Mugurevičs, *Krustiņveida piekariņi*, s. 223; tenże, *Vostočnaja Litvija*, s. 65.

punktach, u podnóża badanego obiektu. Pierwszy z nich (Jegliniec, stan. 2) leży na polu ornym, na południowy wschód od grodziska. Badania powierzchniowe dostarczyły około 140 fragmentów ceramiki, rozproszonych na obszarze ponad hektara. Datuje się ją przede wszystkim na okres wędrówek ludów, pojedyncze ułamki pochodzą z naczyń wczesnośredniowiecznych. Na obszarze omawianej osady przeprowadzono również pomocnicze wiercenia, które ujawniły istnienie tam warstwy kulturowej osiągającej miąższość od 3 do 17 cm.

Kolejne ślady osadnictwa odkryto na dnie parowu, przebiegającego od zachodniej strony grodziska oraz na stoku wzgórza, na którym ono leży. Obok ujawnionej w odwiertach warstwy kulturowej, znajdowano tam w kretowinach grudki polepy oraz fragmenty ceramiki zarówno wczesnośredniowiecznej, jak i wcześniejszej. Ułamki naczyń datowanych na okres wędrówek ludów wystąpiły także w żwirowni, około 70 m na północny zachód od grodziska, (widoczne tam były również resztki warstwy kulturowej) oraz poniżej tego miejsca (Jegliniec, stan. 9 i 10). Najciekawsze rezultaty przyniosła jednak penetracja powierzchniowa u podnóża „grobli” prowadzącej do grodziska, na dnie parowu, ciągnącego się po jego zachodniej stronie. W tym miejscu (około 80 m na północny wschód od grodziska) natrafiono na duże skupisko ceramiki, nagromadzonej na obszarze jednego ara (Jegliniec, stan. 4). Obok kilku grudek polepy znaleziono tam 300 ułamków naczyń (w tym liczne fragmenty zdobione ornamentem dołków palcowych), datowanych na okres późnorzymski i wędrówek ludów. W 1986 r. przeprowadzono badania sondażowe na stan 4. Założono tam wykop o wymiarach 2,5 × 5 m, w którym ujawniono istnienie warstwy ziemi czarnej i czarno-brunatnej, miąższości około 75 cm, nie tworzącej żadnych wyraźnych zarysów. Przez cały czas eksploracji znajdowano w niej niewielkie ułamki naczyń z okresu wędrówek ludów. Znaleziono również kilka grudek polepy oraz pojedyncze fragmenty kości zwierzęcych. Badania w r. 1986 nie przyniosły jednak ostatecznej odpowiedzi na pytanie o charakter rozpoznawanego stanowiska. Leży ono w najniższym punkcie parowu biegnącego u stóp wzgórza, na którym posadowiono grodzisko, w miejscu gdzie w starożytności przez cały czas znajdowała się woda. Nie wykluczone więc, że ujawnione w wykopie sondażowym warstwy mają charakter naturalny, a występująca tam ceramika zalega na wtórnym złożu. Być może właściwa osada leżała powyżej tego miejsca, na skłonie parowu. Tam bowiem mamy również do czynienia ze znaleziskami ułamków naczyń, w punkcie określonym wcześniej jako stanowisko 9 i 10.

Na zakończenie opisu śladów osadnictwa towarzyszącego grodzisku, należy jeszcze wspomnieć o innych, podobnych miejscach, zlokalizowanych dalej od niego. Dużą osadę nowożytną odkryto około 500 m na wschód od grodziska. Wśród znalezionej tam materiału ceramicznego znajdowało się również kilkanaście ułamków naczyń wczesnośredniowiecznych (Jegliniec, stan. 3). Tak datowana ceramika (w postaci pojedynczych fragmentów) występowała jeszcze w dwóch innych punktach, określonych jako stanowisko 5 (około 250 m na północny wschód od grodziska) i 6 (około 600 m na południowy wschód od grodziska).

Prowadzone w Jeglińcu od 1984 r. regularne badania wykopaliskowe oraz penetracje powierzchniowe pozwoliły wstępnie rozpoznać bardzo ciekawy kompleks osadniczy, którego początki sięgają IV—VI w. Tak datowanego materiału ceramicznego dostarczyły przede wszystkim osady położone w sąsiedztwie grodziska — centralnego punktu całego kompleksu. Ułamki naczyń z okresu późnorzymskiego i wędrówek ludów znaleziono także na majdanie. Wyniki dotychczasowych badań nie pozwalają na razie stwierdzić, jaki był charakter obiektu i stopień jego wykorzystania w tym czasie. Należy się liczyć z możliwością zniszczenia wcześniejszych warstw w momencie wznoszenia umocnień i zabudowy wczesnośredniowiecznej. Nie ulega wątpliwości, że okres najbardziej intensywnego wykorzystania grodu przypada na wczesne średniowiecze. Świadczą o tym

znajdowane tu fragmenty ceramiki, przede wszystkim zaś niezwykle bogata kolekcja zabytków metalowych, znalezionych w liczbie niespotykanej na stanowiskach o charakterze osadniczym. Przedmioty brązowe, odkryte na majdanie grodziska, stanowią zespół jednolity stylistycznie, zarówno pod względem ornamentyki jak i typologii. Nie jest wykluczone, że powstały one w jednym miejscu i czasie. Nagromadzenie na niewielkiej przestrzeni tak dużej masy wyrobów metalowych, mogłoby wskazywać na prowadzenie na majdanie działalności typu produkcyjnego. Na razie jednak nie zarejestrowano śladów, które potwierdzałyby tę hipotezę. Natomiast dowodem pośrednim może być sam charakter znalezisk. Jak już wcześniej wspomniano, zdecydowaną większość zabytków metalowych stanowiły fragmenty różnorodnych wyrobów, ich części składowe (kolce zapinek podkowiastych, uszka od zawieszek), ułamki drutów (surowiec?). Znaleziono także przedmioty przerabiane i naprawiane (zapinka tarczowata, jedna z zawieszek — ryc. 12:7), niektóre z pierścieni spiralnych wykonane były przy pomocy dość specyficznej techniki (obustronnie zaginano blaszkę do wewnątrz i sklepywano). Być może dalsze badania przyniosą odpowiedź na pytanie, czy w okresie wczesnego średniowiecza funkcjonowała na majdanie grodziska (lub na jednej z pobliskich osad) pracownia metalurgiczna, czy też mamy do czynienia wyłącznie z gromadnym znaleziskiem wyrobów metalowych o charakterze surowca (skarb rzemieślnika?).

Wyniki dotychczasowych prac wykopaliskowych na grodzisku w Jeglińcu oraz obserwacje poczynione w trakcie badań, wskazują na refugialny charakter rozpoznawanego obiektu (jako podstawowy), nie pozwalając jednak wykluczyć stałego przebywania tam grup ludzkich, pełniących czynności związane z obronnością. Dowodem na to mogą być niewielkie rozmiary grodziska, charakter umocnień (potężne wały, położenie w miejscu trudno dostępnym) oraz brak śladów dłuższego osadnictwa. Analogii do przedstawionego w artykule kompleksu stanowisk należy szukać na sąsiednich obszarach Litwy, gdzie od lat prowadzone są badania grodzisk. Jednym z podstawowych typów osadnictwa Litwy wczesnośredniowieczną są grody, wraz z leżącymi u ich podnóży osadami²⁷. Wiele takich obiektów rozpoznano na obszarach wschodniolitewskich, objętych wcześniej kulturą ceramiki kreskowej. Wydzielono tam dwie grupy grodzisk miniaturowych, charakteryzujących się m.in. małymi rozmiarami majdanów, nikłą warstwą kulturową. Na części z nich, w pierwszych wiekach n.e., żyły niewielkie grupy ludzkie. W miarę ich rozrostu osadnictwo przenosiło się na zewnątrz grodziska, które od tej pory zaczynało pełnić funkcję schronienia. Według archeologów litewskich przekształcenia te następowały w pierwszej połowie pierwszego tysiąclecia n.e. Druga grupa grodzisk to obiekty powstałe jako zamierzone refugia przy osadach, w drugiej połowie pierwszego tysiąclecia n.e.²⁸ W najbliższym północno-wschodniej Suwalszczyźnie rejonie Litwy Zaniemeńskiej również rozpoznano kilka stanowisk, przypominających charakterem, rozmiarami i chronologią kompleks z Jeglińca. Można tu wymienić najbliższe terytorialnie grodziska w Urdominie (Rudamina, raj. Lazdijai), Powieśnikach (Paveisninkai, raj. Lazdijai), Pilokalniach (Piliakalnai, raj. Vilkaviškis)²⁹. Datowane na okres I–VIII w. (Powieśniki) lub na wczesne średniowiecze (Urdomin, Pilokalnie) odznaczają się brakiem lub nieznaczną miąższością warstwy kulturowej, czytelnej wyłącznie na skrajach majdanu, u podnóża wałów. Odkrywano tam jamy gospodarcze i postępowe oraz liczne bruki, które (podobnie jak używanie kamieni do umacniania wałów) są

27 *Lietuvių materialinė kultūra IX–XIII amūzije*, Vilnius 1978, t. 1, s. 126.

28 R. Volkaitė — Kulikauskienė, *Miniaturinių piliakalnių Lietuvoje klausimu*, IŠ Lietuvos Kultūros Istorijos, 1959, t. 2, ss. 125–137.

29 P. Kulikauskas, *Užnėmunes, tenže, Issledovanija grodišk Zanemanja — jugo-zapadnoj časti Litvy*, w: *Pronkstajast varase feodalismini*, Tallin 1966, ss. 72–86; tenże, *Issledovanie gorodišk Zanemanja v Litvie*, w: *Liber Iosepho Kostrzewski Octogenario a Veneratoribus Dicitus*, Wrocław 1968, ss. 297–313.

charakterystyczne także dla innych grodzisk Litwy Zaniemeńskiej³⁰. Omawianym obiektom zawsze towarzyszyły osady. O ile więc pod względem charakteru i rozmiarów kompleks stanowisk z Jeglińca powiązany jest silnie z rejonem południowo-zachodniej Litwy, o tyle niektóre znalezione tu przedmioty (krzyżyki, zawieszki) świadczą o daleko- siężnych kontaktach z obszarem Rusi Kijowskiej i Łotwy. Z pewnością dalsze badania przyniosą nowe informacje dotyczące związków tego regionu Suwalszczyzny z terenami wschodniobałtyjskimi i wschodniosłowiańskimi i potwierdzą tezę o wyjątkowości odkrytego w Jeglińcu kompleksu osadniczego.

³⁰ P. Kulikauskas, *Archeologičeskie issledovanija gorodišč v Litvie v 1967—1968 gg.*, w: *Studia Archeologica in Memoriam Harri Moora*, Tallin 1970, s. 98.