

Małgorzata Karczewska, Maciej Karczewski

Grodzisko Święta Góra w Staświnach w Krainie Wielkich Jezior Mazurskich : archeologia archiwalna i nowa

Komunikaty Mazursko-Warmińskie 2, 131-163

2007

Artykuł został opracowany do udostępnienia w internecie przez Muzeum Historii Polski w ramach prac podejmowanych na rzecz zapewnienia otwartego, powszechnego i trwałego dostępu do polskiego dorobku naukowego i kulturalnego. Artykuł jest umieszczony w kolekcji cyfrowej bazhum.muzhp.pl, gromadzącej zawartość polskich czasopism humanistycznych i społecznych.

Tekst jest udostępniony do wykorzystania w ramach dozwolonego użytku.

Małgorzata Karczewska, Maciej Karczewski

Grodzisko Święta Góra w Staświnach w Krainie Wielkich Jezior Mazurskich. Archeologia archiwalna i nowa

Nazwa wzgórza zajętego przez grodzisko w Staświnach w literaturze archiwalnej zapisywana była różnie jako: „Swienta Gora”, „Heiliger Berg” lub „Pruzen Höhe”¹.

Grodzisko zajmuje mocno wydłużone po osi północ-południe wzgórze, powstałe jako glacialna forma szczelinowa. Jest to wyraźna forma krajobrazowa, wyodrębniona od wschodu i południa przez głęboko wciętą dolinę strugi Staświnki oraz strefę jej ujścia do jeziora Wojnowo. Rynna tego jeziora ogranicza grodzisko od zachodu. Stoki wschodni, południowy i zachodni wzgórza są wysokie i naturalnie strome, pozbawione jakichkolwiek śladów sztucznych umocnień. Najłatwiejszy dostęp na majdan grodziska prowadzi od strony północnej, gdzie znajduje się relikw konstrukcji obronnej w postaci wału ziemnego łukowato wygiętego ku północy. Jego wysokość od strony zewnętrznej wynosi około 3,5 m. W bezpośrednim sąsiedztwie wału, w stoku zachodnim grodziska, znajduje się betonowy schron z czasów I wojny światowej. Majdan ma kształt zbliżony do trójkąta zwróconego wierzchołkiem ku południowi. Od strony wału opada on stopniowo w kierunku południowym i wschodnim. W odległości około 130 m na południe od wału poziom majdanu podnosi się stromo o ponad 2 m. Być może znajdował się w tym miejscu drugi, wewnętrzny wał zaporowy². Wyodrębniona w ten sposób południowa część majdanu grodziska ma długość około 115 m (ryc. 1, fot. 1).

I. Archeologia archiwalna

1. Józef Naronowicz-Naroński

Najstarsza informacja o Świętej Górze w Staświnach zawarta jest na mapach powiatów ryńskiego i leckiego (giżyckiego) sporządzonych w latach 1661–1671 przez nadwornego mierniczego Księstwa Pruskiego Józefa Naronowicza-Narońskiego (ryc. 2)³. Grodzisko oznaczone zostało na nich piktogramem w formie pagórka z krzyżem na szczycie, będącym jednym z wariantów piktogramów stosowanych w tym celu przez Naronowicza-Narońskiego. Niestety, legendy map nie zawierają opisów

1 G. Leyding, *Słownik nazw miejscowych Okręgu Mazurskiego. cz. II: Nazwy fizjograficzne (zlokalizowane)*, Poznań 1959, s. 93.

2 Por. mps: J. Antoniewicz, *Rezerwat: grodzisko w Staświnach, gm. Paprotki, teczka 139 „znalaziska drobne pow. giżycki”*, Archiwum J. Antoniewicza w zbiorach Działu Archeologii Muzeum Warmii i Mazur w Olsztynie (dalej: *Rezerwat: grodzisko w Staświnach*).

3 J. Szeliga, *Rękopiśmienne mapy Prus Książęcych Józefa Naronowicza-Narońskiego z drugiej połowy XVII wieku*, Warszawa 1997, s. 14, 16–18, mapa 2 i 4.

tej kategorii oznaczyć⁴. Jednoznaczne określenie przyczyny umieszczenia informacji o grodziskach na mapach przeznaczonych do celów administracyjno-wojskowych nie jest możliwe. Trudno zgodzić się z przypuszczeniem wysuniętym przez Jerzego Antoniewicza, że autor map uwzględniał je „pod kątem ich przyszłego wyzyskania dla celów obronności kraju”⁵. Były to przecież czasy rozwoju budownictwa obronnego opartego na twierdzy bastionowej, których relikty wczesnośredniowiecznych grodów w żaden sposób nie przypominały. Brak wiedzy fachowej nie wchodzi w grę, gdyż Józef Naronowicz-Naroński był autorem dzieła poświęconego inżynierii wojskowej⁶. Być może Jerzy Antoniewicz zasugerował się artykułem Hansa Kurta Hess von Wichdorffa, w którym autor porównywał Świętą Górę do celtyckiego oppidum i powoływał się na wykorzystanie jej walorów obronnych jeszcze w czasie I wojny światowej. Umieszczono tu wówczas punkt oporu I umocnień połowych twierdzy Boyen w Giżycku⁷.

Przez następne stulecia Święta Góra stanowiła ważne miejsce w tradycyjnej kulturze ludowej mieszkańców Staświn. Poświadcza to zanotowana przez H. Lorka informacja uzyskana od okolicznej ludności: „na górze jest w nocy strasznie, a zwłaszcza w Noc Świętego Jana pokazują się dziewice, które na szczycie tańczą”, co H. Lorek wiązał z obchodami świąt pogańskich⁸. Mazurską legendę przekazaną przez mieszkańca Staświn chłopca Heylandta o trzech płaczących pannach ze Świętej Góry zanotował też Hans Kurt Hess von Wichdorff⁹.

Ostatni z wymienionych autorów jest twórcą naukowej legendy łączącej grodzisko w Staświnach z siedzibą „króla Galindów” Isegubsa¹⁰. Podanie o wodzu Galindów imieniem Isegupes lub Jesugups, którego gród znajdował się w pobliżu jeziora Niegocin, znane było w okolicach Giżycka jeszcze w połowie XIV w.¹¹ Wcześniej z siedzibą Isegubsa wiązano grodzisko w Pięknej Górze koło Giżycka. Hans Kurt Hess von Wichdorff odrzucił tę hipotezę, argumentując, że „Stari Zamek” w Pięknej Górze jest zbyt mały jak na siedzibę „króla Galindów”, a poza tym znajduje się na zachód od Giżycka, a nie na wschód – w kierunku kraju Litwinów, jak o tym mówiły spisane w średniowieczu relacje potomków pruskich Galindów¹². „Święta Góra” w Staświnach jest grodziskiem znacznie rozleglejszym, położonym w kierunku południowym, południowo-wschodnim od Giżycka. Znajduje się ono co prawda w odległości 10 km od tego miasta, a nie jak podają źródła pisane – „o pół mili”, ale zdaniem cytowanego autora informacja ta nie może być rozumiana jednoznacznie ze względu na „tłumaczenie informacji zapisanej w słabej łacinie”¹³.

4 Ibidem, ss. 48-49.

5 J. Antoniewicz, *Józef Naroński, polski inwentaryzator grodzisk w XVII wieku w Prusach*, Wiadomości Archeologiczne 1950/1951, t. XVII, ss. 1-24.

6 J. Naronowicz-Naroński, *Budownictwo wojenne*. Z rękopisu do druku przygotowali: J. Nowak i T. M. Nowak, Warszawa 1957.

7 H. K. Hess von Wichdorff, *Auf der Burg des Königs Ysegubs von Galindien*, Nachrichtenblatt f. d. Vorzeit, 1925, t. 1, ss. 3-4.

8 H. Lorek, *Der Swinta Gura, der heilige Berg auf der Feldmark Stasswinnen*, Kr. Lötzen, Prussia 1882/1883, t. 9, s. 47.

9 H. K. Hess von Wichdorff, op. cit., s. 4.

10 Ibidem.

11 M. Töppen, *Historia Mazur. Przyczynek do dziejów krainy i kultury pruskiej*, Olsztyn 1995, s. 50, 67; E. Trincker, *Kronika gminy leckiej [giżyckiej]*, w przekładzie R. Wolskiego, opracował G. Białuński przy współpracy J. Sekty, Giżycko, ss. 15-16.

12 H. K. Hess von Wichdorff, op. cit., s. 2.

13 M. Töppen przytacza cytat z łacińskiej Kroniki Johanna Plastwicha: „--major rex Galindiae habitaverit circa magnum lacum nomic Nabentine, qui est ad medium miliare ab illa parte Leitzen versus Litvanos--”, z którego wynika, że to jezioro Niegocin rozciągało się na przestrzeni pół mili od Giżycka w kierunku Litwy (M. Töppen, op. cit., s. 50, przyp. 34).

2. Informacje zawarte w literaturze i archiwach do II wojny światowej oraz zabytki z badań przedwojennych

Po raz pierwszy Święta Góra w Staświnach stała się obiektem zainteresowań naukowych w drugiej połowie lat dwudziestych XIX w. Johan Guise uwzględnił ją wówczas w pierwszej inwentaryzacji grodzisk pruskich¹⁴.

Prawdopodobnie około 1861 r. wał grodziska musiał zostać poważnie uszkodzony. Według opinii mieszkańców Staświn, przekazanej w 1882 r., był on ciasno wyłożony kamieniami, których część, ta najłatwiej dostępna, została wydobyta i wykorzystana przy budowie pobliskiej drogi¹⁵. Kamienie ze Świętej Góry służyły też mieszkańcom Staświn do budowy domów¹⁶.

Obejmujące jedenaście pozycji, pełne zestawienie literatury i części archiwaliów sprzed II wojny światowej, dotyczących grodziska w Staświnach, zawiera katalog pracy Hansa Cromego¹⁷. Podane w nich informacje są różne jakościowo – od zwięzłej charakterystyki obiektu i jego datowania¹⁸, po obszernie opisy i relacje z badań wykopaliskowych¹⁹.

Najwięcej informacji zawierają dwa sprawozdania z badań wykopaliskowych przeprowadzonych na Świętej Górze u schyłku XIX i w latach dwudziestych XX w.²⁰ Oprócz przedstawionych wcześniej opisów funkcjonowania grodziska w tradycyjnej kulturze ludowej okolicznej ludności, przedstawione w nich informacje dotyczą dwóch kwestii: stanu zachowania grodziska w chwili rozpoczęcia badań wykopaliskowych oraz wyników tych badań.

Opisując grodzisko, wszyscy autorzy podkreślali zgodnie jego duże naturalne walory obronne, na które składały się stromizny wschodniego, zachodniego i południowego stoku wzgórza, jezioro Wojnowo, przylegające do grodziska od zachodu, oraz głęboko wcięta w podłoże dolina Staświnki, oply-

Z kolei w „Kronice gminy leckiej” Emsta Trinekeru, powołując się na wcześniejsze źródło, podano, że gród Jesugupa znajdował się „o milę od Leca nad jeziorem”. W przypisie od wydawcy długość jednej mili określona została na 7,53 km (E. Trineker, op. cit., s. 15, przyp. c). Hipoteza lokująca siedzibę króla Galindów na Świętej Górze w Staświnach utrwaliła się w lokalnej tradycji, na co wskazuje artykuł sygnowany przez Fr. (kryptonim autora) pt. *Der Heilige Berg*, zamieszczony w tomie 10 czasopisma „Unsere Heimat” (cyt. za Archiwum J. Antoniewicza, tezka 139 „znaleziska drobne pow. giżycki” w zbiorach Działu Archeologii Muzeum Warmii i Mazur w Olsztynie), streszczający publikację Hess von Wichdorffa (H. K. Hess von Wichdorff, op. cit.).

14 M. Maliaris, *Die „Guise-Zettel“ aus dem Fundarchiv des Prussia-Museums: Bilder „Vaterländische Altertümer“ in Ost- und Westpreußen aus den Jahren 1826-1828*, w: *Auf der Suche nach der verlorenen Archäologie*, W. Nowakowski, M. Lemke ed., Warszawa 2003, s. 77. Opisy i szkice grodzisk z obszaru Prus Wschodnich powstałe podczas pierwszej inwentaryzacji grodzisk z tego obszaru, znane jako Guise Zettel, oraz historię dwóch wypraw Johana Guisego przedstawił dr Mirosław J. Hoffmann w referacie „Pierwsze inwentaryzacje grodzisk pruskich w I połowie XIX w.” na seminarium baltyjskim 16 X 2002 r.; por. też M. J. Hoffmann, *Inwentaryzacja zwoleń obronnych na ziemiach pruskich w pierwszej połowie XIX w.*, Wydawnictwo Uniwersytetu Zielonogórskiego (w druku).

15 H. Lorek, op. cit., s. 46. Najprawdopodobniej miało to miejsce przy brukowaniu – przebudowie odcinka starej drogi z Giżycka do Orzysza podjętej w 1861 r. (M. Karczewska, M. Karczewski, R. Kempa, E. Pirożnikow, *Milki. Monografia krajoznawcza gminy mazurskiej*, Białystok: Milki 2005, s. 103). Por. też mps: J. Antoniewicz, *Rezerwat: grodzisko w Staświnach*.

16 H. K. Hess von Wichdorff, op. cit., s. 3.

17 H. Crome, *Verzeichnis der Wehranlagen Ostpreußens, Schluß*, Prussia. Zeitschrift für Heimatkunde, 1940, Bd. 34, s. 125.

18 E. Hollack, *Erläuterungen zur vorgeschichtlichen Übersichtskarte von Ostpreußen*, Glogau – Berlin 1908, s. 156; H. Crome, op. cit., s. 118.

19 H. Lorek, op. cit.; H. K. Hess von Wichdorff, op. cit.; F. Grigat, *Aus grauer Vorzeit*, Lagensalza 1927. Opis Świętej Góry zawarty w pracy F. Grigata jest powtórzeniem informacji z artykułu Hansa Kurta Hess von Wichdorffa, łącznie z dosłownymi cytatami z tej publikacji.

20 H. Lorek, op. cit.; H. K. Hess von Wichdorff, op. cit.

wającej Świętą Górę od wschodu i południa²¹. Od północy majdan ograniczał wał zaporowy, którego relikw w postaci wału ziemnego wygiętego łukowato w kierunku północnym, miał długość 70 m. Od strony zewnętrznej wysokość wału wynosiła 6 lub 6–7 m²².

Pozostałe wymiary grodziska określił Hans Kurt Hess von Wichdorff, a za nim przytoczył je Fritz Grigat. Majdan Świętej Góry dzieli się na dwie części – północną i południową. Część południowa, położona wyżej i węższa od części północnej, zdaniem Hess von Wichdorffa ma długość 135 m, zaś część północna – 165 m. Łączna długość majdanu grodziska, mierzona z północy na południe, wynosi 300 metrów²³. Cytowani autorzy podali też, że wał zaporowy poprzedzała fosa.

Lorek zwrócił również uwagę na zmiany w krajobrazie, jakie zaszły od chwili powstania grodziska. Jego zdaniem w czasach przed obniżeniem poziomu jeziora Wojnowo rzeka Staświnka, która wpada obecnie do tego jeziora na południowy zachód od grodziska, uchodziła wcześniej do zatoki znajdującej się na południe od Świętej Góry²⁴.

Pierwsze prace wykopaliskowe na Świętej Górze podjął jesienią 1881 r. nauczyciel ze szkoły w Staświnach nazwiskiem Scherbing. Rozkopał on część wału zaporowego, osłaniającego majdan grodziska od północy, odsłaniając kamienie z jego konstrukcji. Wykopaliska te nie zostały zakończone z powodu nadejścia zimy. Informacje o nich przekazał Towarzystwu Prussia właściciel pobliskiego majątku ziemskiego w Rudzie niejaki Remer²⁵. Jego kontakty z archeologami z Królewca rozpoczęły się zapewne dwa lata wcześniej, podczas badań kurhanu z wczesnej epoki żelaza przeprowadzonych przez Georga Bujacka na gruntach majątku Ruda²⁶.

Pracę Scherbinga kontynuował w następnym roku oddelegowany przez Towarzystwo Prussia H. Lorek. Zbadał warstwę „czarnej ziemi zabarwionej węglami drzewnymi”, sięgającą od północy do podnóża wału, oraz odsłonił warstwę kamieni na jego północnym stoku. Warstwa ta występowała do głębokości 1 m. W miejscu odsłonięcia kamieni, w środkowej części wału, wykonany został przekop poprzeczny, w którym na głębokości 2 m osiągnięto strop warstwy calca archeologicznego. W zalegającej wyżej warstwie konstrukcyjnej wału natrafił Lorek na fragmenty drewna i kości zwierzęcych. Drugi wykop wytyczony został od strony wewnętrznej wału prostopadle do wykopu pierwszego. Przebiegał on najprawdopodobniej wzdłuż całego wału, sięgając jego krańców. Wskazuje na to zamieszczona w sprawozdaniu uwaga o mniejszej miąższości warstwy „czarnej ziemi” przy skrajach wału. W warstwie tej odnalazł Lorek fragmenty kości zwierzęcych i ceramiki. Podczas wykopalisk prowadzonych w 1882 r. wykonanych zostało kilka dalszych wykopów „w kilku innych miejscach”. Część z nich znajdowała się na wale, o czym świadczy informacja o odkryciu „w innych miejscach wału” kamieni i płycej położonego stropu warstwy calca archeologicznego. W wykopach na majdanie wszędzie występowała „czarna ziemia”, ale nigdzie miąższość tej warstwy nie była większa niż w wykopie u podstawy południowego stoku wału, gdzie wynosiła ona 1 m. Lorek zaobserwował zmniejszanie się miąższości tej warstwy w kierunku południowym, notując, że „szybko jej grubość zmniejszyła się do 25 cm”. Materiał zabytkowy odkryty na grodzisku obejmował, oprócz fragmentów kości zwierzęcych, również ułamki ceramiki pochodzące zarówno z naczyń lepionych w ręku, jak i wykonanych na kole garncarskim. Część z nich była „ładnie” ornamentowana²⁷.

21 H. Lorek, op. cit., s. 45; H. K. Hess von Wichdorff, op. cit., s. 3; F. Grigat, op. cit., s. 105.

22 Ibidem.

23 H. K. Hess von Wichdorff, op. cit., s. 3; F. Grigat, op. cit., s. 105.

24 H. Lorek, op. cit., s. 45.

25 Ibidem.

26 G. Bujack, *Ein Ganggrab bei Ruden, Kr. Lötzen*, Sitzungsberichte der Altertumsgesellschaft Prussia, 1882, t. 7, ss. 110–111.

27 H. Lorek, op. cit., ss. 45–47, 194.

Hans Kurt Hess von Wichdorff badał Świętą Górę dwukrotnie: raz w bliżej nieokreślonym czasie w 1922 r. i 23 września 1923 r. Badania z 1922 r. nazwane zostały „próbnyymi”, natomiast jedynkowe wykopaliska z 1923 r. ich autor określił jako „większe”. Podobnie jak sprawozdanie H. Lorka również artykuł Hansa Kurta Hess von Wichdorffa nie zawiera szczegółowych informacji o lokalizacji wykopów badawczych. Badania z 1922 r. wykazały występowanie na całym grodzisku czarnej warstwy kulturowej z węglami drzewnymi. Jej miąższość wynosiła 1 m. Podczas badań w 1922 lub 1923 r. część wykopów musiała zostać założona na wale północnym i którymś z pozostałych stoków grodziska. Na koronie wału odsłonięto resztki pali z ostrokołu, natomiast na dłuższych stokach wzgórza znajdowała się warstwa ściśle ułożonych kamieni, zabezpieczająca zbocza przed osuwaniem się. W wykopach na majdanie odnalezione zostały liczne fragmenty naczyń, w części ornamentowane, gliniane grzędzidło do sieci, fragmenty glinianej polepy i „czarnych” belek z konstrukcji ścian domów, duża ilość fragmentów kości zwierząt udomowionych i dzikich oraz szczątki ryb. Do wyjątkowych znalezisk należał żelazny sierp i kościana igła do szycia. Wyniki prac wykopaliskowych skłoniły Hess von Wichdorffa do stwierdzenia, iż Święta Góra w Staświnach była reliktem długotrwałe zasiedlanego grodu pruskich Galindów. Dostrzegał on też konieczność prowadzenia szczegółowych badań nad ceramiką, które miały przynieść wiedzę o sztuce dawnych Prusów. Postulował także dokładne analizy szczątków zwierząt i ryb, jako źródła informacji o zwierzętach hodowanych przez pogańskich Prusów oraz faunie dawnych Mazur²⁸.

Informacje przekazane przez Remera do Królewca dobrze odzwierciedlają ówczesny stan rozpoznania stanowisk archeologicznych zlokalizowanych na zachód od Staświn – między tą wsią i jeziorem Wojnowo. Na Świętej Górze i wokół niej miały być odkrywane wcześniej różne przedmioty, co zdaniem Remera wskazywało, że znajduje się tam cmentarzysko. Jego zbadanie było celem prac wykopaliskowych podjętych przez H. Lorka²⁹. W rzeczywistości cmentarzysko znajdowało się na pobliskim wzgórzu położonym na północny zachód od grodziska, tuż za zabudowaniami wsi Staświny³⁰. Cmentarzysko to pozostawało nieodkryte dla nauki do 1929 r., kiedy to gazeta „Königsberger Hartungsche Zeitung” z 25 września 1929 r. podała informację o odkryciu w sąsiedztwie Świętej Góry w Staświnach, na polu gospodarza nazwiskiem Göbel, przedhistorycznego cmentarzyska o nieustalonej jeszcze chronologii³¹. Urzędowe badania wykopaliskowe zostały tam podjęte 4–7 września 1935 r. przez dr. Bohnsacka³². Ich bezpośrednią przyczyną były nieautoryzowane wykopaliska, jakie przeprowadził w 1934 r. syn gospodarza Göbla³³.

28 H. K. Hess von Wichdorff, op. cit., ss. 3–4.

29 H. Lorek, op. cit., ss. 45–46. Według informacji uzyskanych przez H. Lorka na miejscu od chłopca – odkrywcy znalazł on ostrogi, groty broni drzewcowej oraz „większy pierścień skręcony z kilku drutów różnych metali” (H. Lorek, s. 47).

30 Wzgórze to na mapie w skali 1:25 000 nr 728 Milken oznaczone zostało jako punkt wysokościowy 140,3 m. n.p.m. W piśmie listu dr. Arthura Schmidta w Staatliche Museen zu Berlin – Preussischer Kulturbesitz, Museum für Vor- und Frühgeschichte, Archiv (SM--PK/MVF) IXd8 PM A 761/1, s. 152.

31 M. Karczewska, M. Karczewski, R. Kempa, E. Pirożnikow, op. cit., ss. 33–34. Wycinek z informacją o cmentarzysku – SMB- PK/MVF IXd8 PM A 761/1, s. 150. W tym samym roku w opublikowanej informacji o działalności Prussia-Museum w Królewcu znalazła się wzmianka o miejscu kultu w Staświnach, którego istnienie musi zostać potwierdzone w przyszłości przez badania archeologiczne (C. Engel, *Tätigkeitsbericht des Prussia Museum in Königsberg für das Jahr 1929*, Nachrichtenblatt für Deutsche Vorzeit, 1930, II, 6, s. 7).

32 *Neue Bodenfunde*, Alt-Preußen, 1935, Bd. 1, II, 3, s. 171. Maszynopis listu dr. Arthura Schmidta SMB- PK/MVF IXd8 PM A 761/1, s. 152. Göblowie byli najbogatszą rodziną w Staświnach. Należały do nich grunty na zachód od wsi, na których znajdowało się zarówno cmentarzysko, jak i Święta Góra. W Staświnach do dziś zachowały się zabudowania gospodarstwa Göblów, w tym okazały dom, a właściwie dwór. Na południe od wsi, na prawo od drogi z Giżycka do Orzysza znajduje się mocno zniszczony cmentarz tej rodziny (M. Karczewska, M. Karczewski, R. Kempa, E. Pirożnikow, op. cit., s. 39).

33 M. Karczewska, M. Karczewski, R. Kempa, E. Pirożnikow, op. cit., s. 39. Częściowo uszkodzony maszynopis listu Wilczka – SMB- PK/MVF IXd8 PM A 761/1, s. 155.

Grodzisko w Staświnach mogło być wskazywane również jako miejsce znalezienia innych zabytków archeologicznych odkrywanych przypadkowo w okolicy Staświn. Sytuację tę dobrze ilustruje przykład topora kamiennego przechowywanego do II wojny światowej w Heimatmuseum w Elku. Według informacji znalazcy, udzielonej w 1935 r. nauczycielowi Kotzanowi, topór ten miał zostać odkryty przy Świętej Górze³⁴. Kilka lat wcześniej, w momencie przekazywania topora do zbiorów muzeum, miejsce odkrycia określone zostało jako „na wschód od Staświn”, czyli po przeciwnej stronie wsi w stosunku do grodziska³⁵.

Fragmenty żywej przed II wojną światową tradycji lokalnej związanej ze Świętą Górą przetrwały wśród mieszkańców Staświn do dzisiaj. Według informacji uzyskanych w 2004 r., podczas budowy schronu w zachodnim stoku grodziska żołnierze rozkopali część wału, odsłaniając drewniane belki jego konstrukcji³⁶. Informację tę odnieść można do budowy połowego pasa umocnień wiosną 1915 r.³⁷

Zabytki odkryte na Świętej Górze do II wojny światowej przechowywane były w Prussia-Museum w Królewcu i Vaterländische Gedenkhalle der Feste Boyen w Giżycku. Część zbiorów muzeum królewieckiego, znajdująca się obecnie w Museum für Vor- und Frühgeschichte w Berlinie, nie zawiera żadnych zabytków z grodziska w Staświnach³⁸. Kolekcja archeologiczna muzeum giżyckiego, ekspozycjonowana w tzw. Busse-Sammlung, za sprawą Jerzego Antoniewicza trafiła w maju 1946 r. do zbiorów Muzeum Mazurskiego w Olsztynie³⁹. Wcześniej, przez ponad rok kolekcja pozbawiona była opieki, przez co uległa dewastacji. W chwili przekazywania zabytków część z nich nie miała metryk⁴⁰. Obecnie w zbiorach Działu Archeologii Muzeum Warmii i Mazur w Olsztynie zinwentaryzowane są one jako „miejscowość nieznana ze zbiorów poniemieckich”. Bezsprzecznie ze Świętej Góry w Staświnach pochodzi fragment przęślika glinianego z napisem „Swinta Gora” i cyfrą „5”, fragment pokrywki glinianej z cyfrą „9” i fragment wylewu naczynia z cyfrą „10”, pięć bryłek polepy, fragment wylewu naczynia zdobiony dookólnymi żłobkami, osiem zdobionych fragmentów naczyń z późnej fazy wczesnego średniowiecza oraz osiem dalszych fragmentów ceramiki zdobionych dookólnymi żłobkami i pięć łusek rybich. Zabytki te zinwentaryzowane są pod czterema numerami katalogu, co wskazuje, że najprawdopodobniej zostały odkryte w różnym czasie⁴¹. Prawdopodobnie do zbioru tego włą-

34 SMB-PK/MVF IXd8 PM-A 761/1, s. 154.

35 SMB-PK/MVF IXd8 PM-A 761/1, s. 153.

36 Informację tę, pochodzącą z opowiadań babki, przekazał Roman Macina prezes zarządu Stowarzyszenia na rzecz Rozwoju Wsi Staświny i Ruda „Staświnka”. Nie można wykluczyć, że cytowana informacja dotyczy badań wykopaliskowych z 1923 r. przeprowadzonych przez miejscową młodzież pod kierownictwem Hansa Kurta Hess von Wichdorffa (Hess von Wichdorff, op. cit.).

37 M. Karczewska, M. Karczewski, R. Kempa, E. Pirożnikow, op. cit., ss. 88-89.

38 Kwerenda w zbiorach Museum für Vor- und Frühgeschichte w Berlinie przeprowadzona została przez M. Karczewskiego w październiku 2004 r. dzięki stypendium Niemieckiego Instytutu Historycznego w Warszawie na badania archiwalne lub biblioteczne w Berlinie i Poczdamie w ramach projektu badawczego „Z dziejów mazurskiego Heimatmuseum. Kolekcja archeologiczna Vaterländische Gedenkhalle der Feste Boyen w Giżycku (d. Lötzen)”.

39 M. Karczewski, *Stan archeologicznej bazy źródłowej do badań nad osadnictwem kultury bogaczewskiej i Krainie Wielkich Jezior Mazurskich*, Masovia, 1999, t. 2, ss. 283-284, idem, *Źródła archeologiczne do badań nad zasiedleniem Krainy Wielkich Jezior Mazurskich w okresie wpływów rzymskich*, Olsztyn 2001, ss. 20-21.

40 W celu zabezpieczenia zbiorów Vaterländische Gedenkhalle der Feste Boyen przed zniszczeniem w wyniku działań wojennych prawdopodobnie jeszcze w 1944 r. zabytki zostały spakowane i przeniesione do siedziby burmistrza Giżycka (D. H. L. Gnadt, *Ostpreußisches Weltkriegsmuseum und Kulturdenkmal Feste Boyen. Die Vaterländische Gedenkhalle im letzten Jahrzehnt*, w: *Der Kreis Lötzen. Ein ostpreußisches Heimatbuch*, Würzburg 1961, s. 289).

41 Cytowane zabytki przechowywane są w zbiorach Działu Archeologii Muzeum Warmii Mazur w Olsztynie pod nr. inw. 60, nr kat. 23f/62, 23b/69, 23c/69, 24f/62 i 316.

czyć można dwa dalsze przedmioty: kamienne i gliniane grzędzidła do sieci (fot. 2)⁴². Małe, gliniane grzędzidło pochodziłoby wówczas z wykopalisk przeprowadzonych przez Hansa Kurta Hess von Wichdorffa, natomiast duże grzędzidło kamienne odpowiadałoby zabytkowi wymienionemu w spisie przechowywanym w Archiwum Museum für Vor- und Frühgeschichte w Berlinie⁴³.

3. Po II wojnie światowej

Powojenne losy grodziska w Staświnach związane są z działalnością Jerzego Antoniewicza jako „delegata Państwowego Muzeum Archeologicznego w Warszawie (P.M.A.) dla spraw ochrony zabytków przedhistorycznych na woj. olsztyńskie”⁴⁴. W latach 1945–1950 przeprowadził on inwentaryzację części zabytków o własnej formie terenowej, w tym przede wszystkim grodzisk na obszarze powojennego województwa olsztyńskiego (ryc. 3)⁴⁵. Prace te miały przede wszystkim aspekt konserwatorski i można je uznać za pierwszą planową akcję ochrony zabytków archeologicznych na Warmii i Mazurach podjętą po II wojnie światowej. Działalność Jerzego Antoniewicza w tym zakresie obejmowała cztery etapy:

1) inwentaryzację zabytków (obiektów obronnych i innych, posiadających własną formę terenową – np. zgrupowań kurhanów) na podstawie kwerendy w literaturze i archiwaliach poniemieckich oraz rozpoznania terenowego;

2) wytyczenie na planie katastralnym granic zabytku wraz z otoczeniem przewidzianym do objęcia ochroną konserwatorską;

3) objęcie zabytku ochroną prawną i wyłączenie go z użytkowania rolniczego poprzez przejęcie na rzecz Skarbu Państwa;

4) usunięcie skutków zniszczeń wojennych i zniszczeń dokonanych przez siły przyrody oraz sporządzenie planów sytuacyjno-wysokościowych z zaznaczeniem stref zniszczeń⁴⁶.

W przypadku grodziska w Staświnach trzy pierwsze etapy zrealizowane zostały w 1949 r., czwarty – sporządzenie planu sytuacyjno-wysokościowego – dopiero w październiku 1996 r.

Pierwsze badania powierzchniowe Świętej Góry przeprowadził Jerzy Antoniewicz wiosną 1949 r.⁴⁷ W czerwcu tego roku podczas drugiej wizytacji stwierdził objęcie grodziska uprawą (ryc. 4, 5). Długotrwała orka spowodowała, że na powierzchni grodziska zalegały liczne fragmenty ceramiki lepionej ręcznie i obtaczanej, z ornamentem stempelkowym i linii falistej oraz fragmenty kości zwierzęcych i łuski rybie⁴⁸. W tej sprawie 27 czerwca 1949 r. skierował pismo do konserwato-

42 Cytowane zabytki przechowywane są w zbiorach Działu Archeologii Muzeum Warmii Mazur w Olsztynie pod nr. inw.: grzędzidło gliniane – MMA 339, grzędzidło kamienne – MMA 616.

43 SMB-PK/MVF IXd8 PM-A 761/1, s. 151.

44 L. Sawicki, *Działalność wydziału konserwacji i badań zabytków w terenie w latach 1945–1947*, Sprawozdania P. M. A., 1948, t. I, z. 1–4, s. 86; M. Karczewski, *Źródła archeologiczne*, ss. 20–22.

45 J. Antoniewicz, *Polskie badania archeologiczne nad Bałtami w okresie powojennym (1945–1957)*, Rocznik Olsztyński, 1958, t. I, ss. 295–296. Badania powierzchniowe przeprowadzone zostały wówczas na obszarach powiatów: ostródzkiego, działdowskiego, nidzickiego, olsztyńskiego, szczycińskiego, mragowskiego, piskiego, giżyckiego i węgorzewskiego oraz części powiatów elekiego i oleckiego, należących do ówczesnego województwa białostockiego.

46 J. Antoniewicz, *Z zagadnień ochrony zabytków wczesnośredniowiecznego budownictwa obronnego na Warmii i Mazurach*, Sprawozdania P.M.A., 1950, t. III, z. 1–4, ss. 53–54.

47 Maszynopis „Opisu rezerwatu Grodzisko w Staświnach sporządzony przez J. Antoniewicza 15 X 1949 r., Prace wykopaliskowe I. 1948–1952 woj. olsztyńskie, nr ks. wpl. 312, tom 9 (dalej: Archiwum P.M.A.). Podczas tych badań obok fragmentów ceramiki J. Antoniewicz odkrył również przeszłik gliniany – por. mps: J. Antoniewicz, *Rezerwat: grodzisko w Staświnach*.

48 Maszynopis: J. Antoniewicz, *Rezerwat: grodzisko w Staświnach*.

ra zabytków w Olsztynie, zwracając się o wydanie czasowego zakazu uprawy – do chwili objęcia zabytku ochroną prawną⁴⁹. Na majdanie grodziska i u podnóża jego stoków zarejestrował wyorane, liczne fragmenty ceramiki lepionej w ręku i toczonej na kole⁵⁰. Przygotowanie dokumentacji i złożenie wniosku oraz wpisanie Świętej Góry do rejestru zabytków trwało od września do 28 listopada 1949 r.⁵¹ 17 września 1949 r., podczas kolejnego pobytu w Staświnach, Jerzy Antoniewicz wraz z użytkownikiem grodziska Wacławem Witkowskim, soltysem ze Staświn, wytyczył granice obszaru grodziska (ryc. 6). Od wschodu był to stok strugi „Kanał Stawiński”, od południa stok Świętej Góry „wpadającej na łąki ujścia Kanału Stawińskiego”, a od północy podnóże wału grodziska⁵². Społecznym opiekunem grodziska był w tym czasie kierownik Szkoły Powszechnej w Staświnach Henryk Dziegielewski. Na prośbę Jerzego Antoniewicza nadzorował on zaprzestanie uprawy majdanu Świętej Góry po zakończeniu jesiennych prac polowych. Przesłał też do P.M.A. zabytki zebrane podczas tych prac przez młodzież ze szkoły w Staświnach⁵³.

W listopadzie i grudniu 1949 r. P.M.A. podjęło starania o utworzenie wokół Świętej Góry w Staświnach rezerwatu archeologicznego. W archiwach P.M.A i Działu Archeologii Muzeum Warmii

49 Pismo z 27 VI 1949 r. skierowane przez Jerzego Antoniewicza do konserwatora zabytków w Olsztynie, Archiwum P.M.A. W tym czasie wał grodziska i północna część majdanu obsiane były zbożem, natomiast środkową i południową część majdanu zajmowała uprawa ziemniaków, co widać na fotografiach grodziska w Staświnach wykonanych przez J. Antoniewicza w czerwcu 1949 r. - Archiwum P.M.A. Konieczność zaprzestania uprawy i nadzoru archeologicznego nad pracami związanymi ze zbiorem ziemniaków była przedmiotem ożywionej korespondencji między: M. Drewno i Z. Podkowińską oraz J. Antoniewiczem z P.M.A., Zbigniewem Rewskim - konserwatorem zabytków w Olsztynie i Henrykiem Dziegielewskim - kierownikiem Publicznej Szkoły Powszechnej w Staświnach - pisma: M. Drewno do konserwatora zabytków w Olsztynie z 17 VII 1949, M. Drewno do H. Dziegielewskiego z 19 VII 1949, H. Dziegielewskiego do M. Drewno z 27 VII 1949 r., Z. Rewińskiego do Starostwa Powiatowego w Giżycku z 27 VII 1949 r., H. Dziegielewskiego do P.M.A. z 22 IX 1949 r.

50 Pismo z 27 VI 1949 r. skierowane przez J. Antoniewicza do konserwatora zabytków w Olsztynie, Archiwum P.M.A.

51 Plan katastralny z września 1949 r. ze schematycznie naniesionymi granicami grodziska w Staświnach, pismo z 14 XI 1949 r. skierowane przez M. Drewno do Konserwatora Zabytków w Olsztynie w sprawie uznania za zabytek grodziska w Staświnach, pismo z 28 XI 1949 r. skierowane przez Konserwatora Zabytków w Olsztynie do P.M.A. informujące, że grodzisko Święta Góra w Staświnach wpisane zostało do rejestru zabytków województwa olsztyńskiego pod nr IV-1 6/49, Archiwum P.M.A.

52 Pismo z 20 IX 1949 r. skierowane przez J. Antoniewicza do P.M.A. z informacją o pracach nad inwentaryzacją grodzisk w pow. giżyckim, protokół z 17 IX 1949 r. w sprawie wytyczenia prowizorycznych granic obszaru grodziska, plan katastralny z września 1949 r. ze schematycznie naniesionymi granicami grodziska w Staświnach, Archiwum P.M.A.

53 Pismo z 18 X 1949 r. skierowane przez H. Dziegielewskiego do P.M.A. dołączone do zabytków zebranych ze Świętej Góry w Staświnach przez młodzież szkolną, pismo z października 1949 r. Z. Podkowińskiej do H. Dziegielewskiego - Archiwum P.M.A. Zaangażowanie Henryka Dziegielewskiego w funkcję społecznego opiekuna grodziska w Staświnach nie mogło być zbyt wielkie. Pełnienie obowiązków kierownika Publicznej Szkoły Podstawowej w Staświnach zostało mu powierzone 15 VIII 1948 r. bezpośrednio po ukończeniu Liceum Pedagogicznego w Wągrowcu (Pismo inspektora szkolnego w Giżycku Mikołaja Czuczo z 17 XI 1948 r. powierzające Henrykowi Dziegielewskiemu pełnienie obowiązków kierownika Podstawowej Szkoły Powszechnej w Staświnach - Archiwum Szkoły Podstawowej w Staświnach). Ze stanowiska tego został odwołany w sierpniu 1950 r., a funkcję dyrektora szkoły w Staświnach objęła od 1 IX Anna Dzieszowska (Pismo z 18 VIII 1950 r. sygnowane przez Mikołaja Czuczo, kierownika Wydziału Oświaty Prezydium Powiatowej Rady Narodowej w Giżycku, powołujące Annę Dzieszowską na kierownika Podstawowej Szkoły Powszechnej w Staświnach, archiwum Szkoły Podstawowej w Staświnach). Najprawdopodobniej przyczyną zmian na stanowisku dyrektora szkoły były wyniki wizytacji przeprowadzonej 10 VI 1950 r. W sprawozdaniu z wizytacji zawarte zostały krytyczne uwagi dotyczące poważnych zaniedbań w prowadzeniu kancelarii szkoły i często niskiej dyscypliny uczniów, co zdaniem wizytatora, podinspektora szkolnego Władysława Rosenblata, związane było ze zbyt małym zaangażowaniem dyrektora w obowiązki zawodowe wynikającym z działalności w Zjednoczonym Stronnictwie Ludowym i Gromadzkiej Radzie Narodowej (Inps sprawozdania z wizytacji Publicznej Szkoły Podstawowej w Staświnach z 10 VI 1950 r., archiwum Szkoły Podstawowej w Staświnach). W Archiwum Szkoły Podstawowej w Staświnach brak jest dokumentów datowanych po 1950 r., wymieniałych Henryka Dziegielewskiego.

i Mazur w Olsztynie oraz w literaturze przedmiotu brakuje informacji, czy starania te zakończyły się sukcesem⁵⁴.

Zabytki zbierane przez J. Antoniewicza podczas wizytacji grodziska w Staświnach trafiły do zbiorów Muzeum Mazurskiego w Olsztynie. Najprawdopodobniej znalazły się tu również fragmenty ceramiki zebrane przez młodzież ze szkoły w Staświnach podczas ostatnich prac rolniczych na majdanie grodziska. Obecnie przechowywane są w zbiorach Działu Archeologii Muzeum Warmii i Mazur w Olsztynie. Zbiór ten zawiera dwa przeszliki, ponad 360 fragmentów ceramiki z naczyń datowanych na wczesną epokę żelaza, okres wpływów rzymskich i wczesne średniowiecze, dwie brylki polepy i 27 fragmentów kości zwierzęcych ze śladami cięcia⁵⁵.

Informacje zaczerpnięte z literatury archiwalnej, przede wszystkim z artykułu Hansa Kurta Hess von Wichdorffa⁵⁶ oraz zebrane w terenie podczas wizytacji grodziska wykorzystał Jerzy Antoniewicz, a za nim Aleksander Kamiński, w publikacjach dotyczących grodzisk mazurskich⁵⁷. Oprócz cennych danych zebranych podczas prac terenowych zawierają one też kilka nieścisłości. Obaj autorzy wymieniają jedynie datę 1922 r. jako czas badań wykopaliskowych przeprowadzonych przez Hess von Wichdorffa⁵⁸. Aleksander Kamiński podaje też mylną datę badań wykopaliskowych kierowanych przez Lorka⁵⁹. Nie zgadza się również długość majdanu grodziska określona na 120 m⁶⁰. Błędy te były powielane w literaturze przedmiotu⁶¹.

Kolejnym archeologiem wizytującym grodzisko w Staświnach 30 kwietnia 1966 r. był mgr Romuald Odoj, pełniący wówczas obowiązki konserwatora zabytków archeologicznych w województwie olsztyńskim. Podczas wizytacji powierzył on funkcję społecznego opiekuna Świętej Góry mieszkanke Staświn Jadwidze Marczuk, której pola otaczały grodzisko⁶².

54 Maszynopis opisu rezerwatu sporządzony przez J. Antoniewicza 15 XI 1949 r., pismo z 22 XII 1949 r. skierowane przez M. Drewno do Wydziału Urządzeń Rolnych Urzędu Wojewódzkiego w Olsztynie w sprawie tworzenia w Staświnach rezerwatu archeologicznego - Archiwum P.M.A.

55 M. Karczewski, *Źródła archeologiczne*, ss. 120-121. W zbiorach działu Archeologii Muzeum Warmii i Mazur w Olsztynie zabytki te zinventaryzowane są w następujący sposób: 12 fragmentów wylewów, 7 fragmentów brzuśców, 1 fragment ucha wiodzielnicznego i 5 fragmentów den - nr kat. 620/69, nr inw. 796; 1 przeszlik gliniany i 27 fragmentów ceramiki - nr kat. 621-624/69, nr inw. 797; przeszlik gliniany, 3 fragmenty wylewów, 23 fragmenty zdobionych brzuśców, nr inw. 797; 5 fragmentów wylewów, 282 fragmenty brzuśców naczyń, w tym 21 fragmentów zdobionych, 2 fragmenty den, 2 brylki polepy i 27 fragmentów kości zwierzęcych, nr inw. 822 (zabytki zebrane przez młodzież ze Szkoły Powszechnej w Staświnach).

56 H. K. Hess von Wichdorff, op. cit.

57 J. Antoniewicz, *Z zagadnień ochrony zabytków*, s. 58; idem, *Józef Narowski*, s. 12; A. Kamiński, *Materiały do bibliografii archeologicznej Jaćwieży od I do XIII w.*, *Materiały Starożytne*, 1956, t. I, s. 250.

58 J. Antoniewicz, *Z zagadnień ochrony zabytków*, s. 58; A. Kamiński, op. cit., s. 250.

59 A. Kamiński, op. cit., s. 250.

60 J. Antoniewicz, *Z zagadnień ochrony zabytków*, s. 58; A. Kamiński, op. cit., s. 250. Długość majdanu i całego grodziska określana była różnie przez różnych autorów. Hans Kurt Hess von Wichdorff podał, że długość całego grodziska wynosi 300 m, a jego majdan dzieli się na dwie części, przy czym część północna ma długość 165 m (H. K. Hess von Wichdorff, op. cit., s. 3). Również Jerzy Antoniewicz podkreślał podział majdanu grodziska na dwie części, z których północna ma długość 120 m, a południowa 90 m (*Opis rezerwatu grodzisko w Staświnach*, Archiwum P.M.A.). W późniejszej publikacji cytowany autor określił już całą długość majdanu na 120 m (J. Antoniewicz, *Z zagadnień ochrony zabytków*, s. 58). Według planu sytuacyjno-wysokościowego, sporządzonego w 1996 r. przez dr. J. Miałduna, długość majdanu Świętej Góry mierzona od korony wału północnego do krawędzi stoku południowego wynosi około 235 m, a długość całego grodziska od podstawy stoku wału północnego do podstawy stoku południowego - około 333 m.

61 M. Karczewski, *Źródła archeologiczne*, s. 120; M. Karczewska, M. Karczewski, R. Kempa, E. Pirożnikow, op. cit., s. 32.

62 Pismo wojewódzkiego konserwatora zabytków mgr. Lucjana Czubiela do Jadwigi Marczuk z 16 V 1966 r. w Archiwum Wojewódzkiego Konserwatora Zabytków w Olsztynie,teczka Staświny, gm. Miłki. Grodzisko st. I obszar

Informacje zawarte w literaturze archiwalnej stały się również przyczyną poszukiwań powierzchniowych przeprowadzonych w 1969 r. na Świętej Górze przez Jerzego Głosika⁶³. O ich przebiegu i wynikach nic bliższego nie wiadomo. Przy okazji tych badań zanotowana została nowa lokalna nazwa grodziska w Staświnach: „Góra św. Stanisława”⁶⁴.

W 1978 r. sondażowe badania wykopaliskowe na grodzisku w Staświnach przeprowadziło Biuro Dokumentacji Zabytków w Suwałkach⁶⁵. Ich wyniki nie zostały opublikowane. Brakuje też dokumentacji polowej. Na podstawie maszynopisu sprawozdania z badań wiadomo, że założone zostały dwa wykopy sondażowe o wymiarach: 0,7x0,5 m (sondaż 1) i 0,65x0,5 m (sondaż 2). Oba wykopy zlokalizowane były w północnej części grodziska: sondaż 1 na północno-wschodnim obrzeżu wału zaporowego, a sondaż 2 w północno-zachodniej części majdanu, tuż przy wale. W sondażu 1 pod warstwą humusu o miąższości około 20 cm odsłonięta została warstwa kulturowa – „czarna, tłusta, próchnicza ziemia” o miąższości 67 cm, w której natrafiono na „kilka przepalonych w ogniu kamieni polnych”, dziewięć fragmentów ceramiki i jedenaście fragmentów kości zwierzęcych. Kamienie stanowiły zdaniem autorów badań pozostałość po zniszczonym palenisku. Na głębokości 90 cm zalegał strop warstwy calca archeologicznego. W sondażu 2 warstwa calca archeologicznego odsłonięta została bezpośrednio pod humusem na głębokości 25–35 cm. W wykopie tym nie natrafiono na żaden materiał zabytkowy⁶⁶. W zbiorach Biura Dokumentacji Zabytków w Suwałkach w drugiej połowie lat dziewięćdziesiątych XX w. znajdowały się zabytki odkryte podczas tych badań: dziewięć fragmentów ceramiki naczyniowej datowanych na wczesną epokę żelaza i wczesne średniowiecze, oraz jedenaście fragmentów kości zwierzęcych⁶⁷.

Użytkowanie rolnicze majdanu grodziska, służącego w pierwszej połowie lat dziewięćdziesiątych XX w. jako pastwisko dla bydła, przyniosło dalsze odkrycia przypadkowe zabytków ze Świętej Góry. W 1995 r. ówczesny użytkownik terenu grodziska K. Marczuk, mieszkaniec Staświn, przekazał do zbiorów Działu Archeologii Muzeum Okręgowego w Suwałkach przęślik gliniany, pięć fragmentów ceramiki pradziejowej i jeden fragment żuźla żelaznego⁶⁸.

Sięgające początków lat osiemdziesiątych XIX w. badania archeologiczne Świętej Góry w Staświnach dostarczyły do schyłku XX w. bardzo ograniczonych informacji o chronologii i rozplanowaniu grodziska. Na ich podstawie wiadomo, że na urządzenia obronne składał się odcinkowy wał zapo-

AZP 20/74/13 C-029). W maju 1966 r. swą nową funkcję Jadwiga Marczuk wykorzystwała w sporze z sąsiadem o prawo do wypasu krów na Świętej Górze i sąsiadujących z nią łąkach. Poinformowała listownie wojewódzkiego konserwatora zabytków w Olsztynie o nieuprawnionym użytkowaniu grodziska jako pastwiska przez jej sąsiada, zwracając się jednocześnie o przysłanie dokumentów potwierdzających zabytkowy status Świętej Góry (korespondencja w tej sprawie z maja 1966 r. znajduje się w Archiwum Wojewódzkiego Konserwatora Zabytków w Olsztynie, teczka Staświny, gm. Milki. Grodzisko st. 1 obszar AZP 20/74/13 C-029). Również współcześnie majdan i stoki Świętej Góry wykorzystywane są nadal jako pastwisko.

63 *Jezióra Mazurskie – obszary północne*, Informator Archeologiczny. Badania 1969, Warszawa 1970, s. 451; M. Karczewski, *Źródła archeologiczne*, ss. 22–23, 120–121.

64 W zbiorach Działu Archeologii Muzeum Warmii i Mazur w Olsztynie przechowywane są: 2 fragmenty ceramiki, w tym 1 fragment wylewu naczynia zinwentaryzowane pod nr. kat. 619/69, nr. inw. 645, pochodzące być może z badań powierzchniowych przeprowadzonych na Świętej Górze przez J. Głosika.

65 M. Karczewski, *Źródła archeologiczne*, s. 120.

66 Staświny, gmina Milki, stanowisko 1, maszynopis sprawozdania z badań sondażowych przeprowadzonych w 1978 r., niesygnowany w Archiwum Wojewódzkiego Konserwatora Zabytków w Olsztynie.

67 Zabytki zinwentaryzowane były pod nr. inw. 2/78. Wg karty rejestracyjnej stanowiska, wykonanej przez mgr. Ignacego Skrzypka, badania sondażowe przyniosły odkrycie: „11 ułamków naczyń ręcznie lepionych i obtaczanych” (karta rejestracji znaleziska Staświny, gmina Milki, woj. Suwałki, nr stanowiska 1 w Archiwum Wojewódzkiego Konserwatora Zabytków w Olsztynie).

68 Zabytki te zinwentaryzowane są w zbiorach Działu Archeologii Muzeum Okręgowego w Suwałkach pod nr. inw. MS/A/779.

rowy zlokalizowany od strony północnej. Wzniesiono go w bliżej nieokreślonej konstrukcji kamienno-drewniano-ziemnej, używając do tego celu warstwy kulturowej, w której występowały fragmenty drewna i kości zwierzęcych. Jego lico umocnione było brukiem kamiennym, a zwieńczenie stanowiła palisada. Przed wałem miała się znajdować fosa. Jeszcze pod koniec XIX w. wysokość wału wynosiła 6–7 m, podczas gdy obecnie nie przekracza ona od strony zewnętrznej 3,5 m. Również pozostałe stoiki grodziska miały być umocnione brukiem kamiennym zabezpieczającym je przed osuwaniem. Nic nie wiadomo natomiast na temat ewentualnych ich dalszych umocnień. Majdan grodziska podzielony jest na dwie części: niższą – północną i wyższą – południową, oddzielone niewielkim wyniesieniem będącym być może pozostałością wału wewnętrznego. Miąższość warstwy kulturowej na majdanie, w sąsiedztwie wału północnego, wynosiła jeszcze w latach dwudziestych XX w. około 1 m. Badania wykopaliskowe przeprowadzone w 1882 r. wykazały, że miąższość tej warstwy zmniejszała się szybko w miarę oddalania się od wału w kierunku południowym i w dalszych częściach majdanu wynosiła 25 cm. Materiał zabytkowy odkryty w warstwie kulturowej na majdanie składał się z fragmentów ceramiki naczyniowej i kości zwierzęcych, węgla drzewnych, sierpa żelaznego, kościanej igły do szycia, glinianego grzędła do sieci, ewentualnie drugiego – kamiennego grzędła, fragmentu przęślika glinianego i fragmentu żuźla żelaznego, oraz fragmentów polepy konstrukcyjnej pochodzącej być może ze ścian budynków mieszkalnych. Na podstawie fragmentów naczyń wydzielone zostały cztery fazy zasiedlania obszaru grodziska przypadające na: wczesną epokę żelaza, okres wpływów rzymskich, wczesne średniowiecze i okres nowożytny.

II. Archeologia nowa: lata dziewięćdziesiąte XX i początek XXI w.

1. Okazjonalne badania powierzchniowe z lat dziewięćdziesiątych XX w. i poszukiwania powierzchniowe w ramach Archeologicznego Zdjęcia Polski

W latach 1994–1997 na grodzisku Święta Góra kilkakrotnie przeprowadzone zostały badania powierzchniowe. Podczas badań wykopaliskowych na pobliskim cmentarzysku i osadzie w Paprotkach Kolonii w lipcu 1994, 1995 i 1996 r. grodzisko wizytowali Małgorzata i Maciej Karczewscy. W latach 1996–1997 okazjonalne badania powierzchniowe przeprowadziła tu Izabela Mirkowska z Muzeum Warmii i Mazur w Olsztynie⁶⁹. Obszar Świętej Góry był wówczas nieużytkiem, wykorzystywanym jako pastwisko. W związku z tym możliwości poszukiwania materiału zabytkowego ograniczone były do kretowin na wale i majdanie oraz do obrywu podstawy wschodniego stoku grodziska, wzdłuż którego przebiega lokalna droga gruntowa. Nieliczne fragmenty ceramiki, polepy i kości zwierzęcych odnalezione podczas tych badań znajdują się w zbiorach Działu Archeologii Muzeum Okręgowego w Suwałkach i Działu Archeologii Muzeum Warmii i Mazur w Olsztynie⁷⁰.

69 M. Karczewski, *Źródła archeologiczne*, s. 120.

70 Materiał zabytkowy z poszukiwań powierzchniowych prowadzonych przez Małgorzatę i Macieja Karczewskich: fragment wylewu i 9 fragmentów brzuśców naczyń z wczesnej epoki żelaza, fragment wylewu i 8 fragmentów brzuśców, w tym 2 zdobione z naczyń wczesnośredniowiecznych, 1 fragment polepy konstrukcyjnej, zebrane w 1995 r. z drogi przebiegającej wzdłuż podstawy wschodniego zbocza grodziska; 1 fragment wylewu i 9 fragmentów brzuśców naczyń z wczesnej epoki żelaza oraz 3 fragmenty kości zwierzęcych zebrane w 1996 r. z kretowin na północnym skraju wypiętrzenia w południowej części majdanu oraz z obniżenia w centralnej części majdanu - w zbiorach Działu Archeologii Muzeum Okręgowego w Suwałkach MS/A/779. Materiał zabytkowy z poszukiwań powierzchniowych prowadzonych przez Izabelę Mirkowską, przechowywany w zbiorach działu Archeologii Muzeum Warmii i Mazur w Olsztynie: 3 fragmenty brzuśców naczyń wczesnośredniowiecznych - nr kat. 6/96, nr inw. 1858; 1 fragment zdobionego wylewu i 10 fragmentów brzuśców, w tym 2 zdobione, z naczyń wczesnośredniowiecznych - nr kat. 5/98, nr inw. 1871.

W kwietniu 1998 r. Święta Góra w Staświnach objęta została badaniami powierzchniowymi w ramach Archeologicznego Zdjęcia Polski na obszarze AZP 20–74⁷¹. Odkryte wówczas w kretowinach na majdanie grodziska fragmenty ceramiki umożliwiły wydzielenie trzech faz zasiedlenia przypadających na: wczesną epokę żelaza, podokres późnorzymski i wczesną fazę wczesnego średniowiecza. Większość pozostałych stanowisk odkrytych na obszarze AZP 20–74 tworzyła wyraźną koncentrację wokół brzegów jeziora Wojnowo. Prawidłowość ta dotyczyła przede wszystkim punktów osadniczych z wczesnej epoki żelaza, okresu wpływów rzymskich i wczesnego średniowiecza. Na podstawie kwerendy archiwalnej oraz liczebności i datowania materiału zabytkowego odkrytego podczas badań AZP dla poszczególnych okresów chronologicznych wydzielone zostały następujące kategorie stanowisk archeologicznych:

1) wczesna epoka żelaza, kultura kurhanów zachodniobałtyjskich: jeden kurhan, siedem osad, w tym jedna osada nawodna i siedem śladów osadnictwa (ryc. 7);

2) okres wpływów rzymskich, kultura bogaczewska: dwa cmentarzyska ciałopalne⁷², dziewiętnaście osad i siedem śladów osadnictwa; późny okres wpływów rzymskich, kultura bogaczewska: dwie osady (ryc. 8);

3) wczesne średniowiecze, kultura pruska: jedno grodzisko, 22 osady i 48 śladów osadnictwa. Ponadto na osadzie 46/71 w Kleszczewie wydzielone zostały dwie fazy osadnicze przypadające na: wczesną fazę wczesnego średniowiecza i rozwiniętą fazę wczesnego średniowiecza (ryc. 9)⁷³.

Stanowiskom tym towarzyszyło pięć miejsc wytopu żelaza, z których dwa zlokalizowane były bezpośrednio na północ od grodziska w Staświnach, a trzy dalsze na przeciwległym brzegu jeziora Wojnowo, na gruntach wsi Kleszczewo. Przynajmniej część z nich może się wiązać ze średniowiecznym hutnictwem żelaza, które potwierdzają ówczesne nazwy Staświn (Eisenwerk) oraz współczesna i dawna nazwa wsi Ruda (Eisenmühle).

Przedstawione zestawienia stanowisk archeologicznych odkrytych podczas AZP wokół jeziora Wojnowo nie są oczywiście prostym odzwierciedleniem istniejącej tam we wczesnej epoce żelaza, okresie wpływów rzymskich i we wczesnym średniowieczu struktury sieci osadniczej. Zastrzeżenia musi budzić zarówno chronologia, jak i funkcja części stanowisk określone na podstawie fragmentów ceramiki zebranych z ich powierzchni⁷⁴. Liczba stanowisk nie jest tożsama z liczbą zasiedlanych wówczas miejsc. Odzwierciedlają one raczej strefy aktywności ludzkiej wokół dwóch–trzech osad funkcjonujących w poszczególnych okresach nad brzegami jeziora Wojnowo i wchodzących prawdopodobnie w skład jednego mikroregionu osadniczego. Uzyskany obraz zasiedlania omawia-

71 Badania przeprowadzili Małgorzata Karczewska i Maciej Karczewski na zlecenie konserwatora zabytków archeologicznych w Suwałkach. Materiał zabytkowy odkryty podczas badań znajduje się w zbiorach Działu Archeologii Muzeum Okręgowego w Suwałkach, dokumentacja – w archiwum Wojewódzkiego Urzędu Ochrony Zabytków w Olsztynie.

72 Późniejsza kwerenda archiwalna przeprowadzona w archiwum dawnego Prussia – Muzeum w Królewcu, znajdującym się w zbiorach Staatlich Museen zu Berlin Preußischer Kulturbesitz, Museum für Vor- und Frühgeschichte, pozwoliła na uznanie obu cmentarzysk za to samo stanowisko archeologiczne.

73 W powyższym zestawieniu nie ujęto jednego stanowiska datowanego na wczesną epokę żelaza lub okres wpływów rzymskich (Kleszczewo st. 44/69) oraz miejsca odkrycia dwóch żelaznych grotów oszczepów znalezionych w 1895 r. podczas prac melioracyjnych i przekazanych za pośrednictwem H. Kempego do Prussia-Museum w Królewcu. Informacje o odkryciu zawiera kartoteka O. Tischnera przechowywana w Archiwum Działu Archeologii Muzeum Warmii i Mazur w Olsztynie. Chronologię tych grotów określono w dokumentacji z badań AZP w szerokich ramach chronologicznych – od okresu wpływów rzymskich do wczesnego średniowiecza włącznie. Obecnie autorzy są skłonni wiązać te zabytki z cmentarzyskiem z okresu wpływów rzymskich, którego relikty znajdują się na wzgórzu na zachód od Staświn (M. Karczewska, M. Karczewski, R. Kempa, E. Pirożnikow, op. cit., ss. 33–34).

74 M. Karczewska, *Źródła archeologiczne*, s. 32, tam wcześniejsza literatura.

tego obszaru jest ponadto statyczny i obejmuje po kilka stuleci w ramach z każdej z faz osadniczych. Wynika to w oczywisty sposób z możliwości datowania fragmentów ceramiki odkrywanych podczas badań AZP.

2. Projekt „Święta Góra Galindów”

a) badania wykopaliskowe

Badania wykopaliskowe na stanowisku I w Staświnach prowadzone były przez Instytut Historii i Wydział Historyczno-Socjologiczny Uniwersytetu w Białymstoku 11–29 lipca 2005 r. w ramach projektu „Święta Góra Galindów w Staświnach”. Prace finansowane były ze środków Wydziału Historyczno-Socjologicznego Uniwersytetu w Białymstoku. Badaniami kierowali dr Małgorzata Karczevska, dr Maciej Karczewski.

Celem prac wykopaliskowych było rozpoznanie stanu zachowania, charakteru i chronologii grodziska oraz jego funkcji w poszczególnych fazach osadniczych. Potrzeba poznania dziejów Świętej Góry i przeprowadzenia tu badań wykopaliskowych była też mocno akcentowana przez społeczność lokalną Staświn i gminy Milki w związku z przypadającą na 2005 r. pięćset trzydziestą rocznicą lokacji najstarszych wsi tego obszaru, w tym Staświn.

Cele badań miały zostać osiągnięte w wyniku eksploracji trzech wykopów badawczych (ryc. 10).

Wykop 1 o wymiarach 5x5 m zlokalizowany był w obrębie rozległego obniżenia we wschodniej części majdanu, tuż przy jego krawędzi. Lokalizacja wykopu podyktowana została dążeniem do odsłonięcia warstwy kulturowej grodziska zachowanej *in situ* (obszar agradowany) i uchwycenia ewentualnych relikwów umocnień wschodniego skraju majdanu.

Wykop 2 o wymiarach N–S: 10 m, E–W: 2,5 m wytyczony został na poprzecznym wypiętrzeniu w południowej części majdanu grodziska – być może pozostałości po wale wewnętrznym. Eksploracja wykopu miała doprowadzić do rozpoznania charakteru nawarstwień kulturowych w tej części grodziska i ujawnienia ewentualnych relikwów wału wewnętrznego.

Wykop 3 o wymiarach N–S: 7,5 m, E–W: 2,5 m wytyczony został na południowym skraju majdanu. Eksploracja wykopu miała przynieść rozpoznanie nawarstwień kulturowych w tej części grodziska i dostarczyć danych do weryfikacji hipotez umieszczających w południowej części majdanu Świętej Góry miejsce kultu lub siedzibę lokalnego władcy.

Ze względu na niewielką liczbę uczestników ekspedycji badania podjęto w wykopach I i 2, przy czym z uwagi na tempo prac wynikające z charakteru nawarstwień i warunków pogodowych w całości zbadany został tylko wykop 1. Eksplorację w wykopie 2 wstrzymano po zdjęciu warstwy darni i rozpoznaniu nawarstwień kulturowych do głębokości 1 m za pomocą sondy glebowej⁷⁵. Następnie warstwa darni ułożona została ponownie w wykopie 2, a jego dalszą eksplorację odłożono do kolejnego sezonu wykopaliskowego.

W czasie wytyczania wykopów badawczych, w wyniku obserwacji mikrorzeźby wału północnego grodziska zlokalizowany został ślad wykopu przecinającego poprzecznie wał grodziska. Jest to najprawdopodobniej jeden z wykopów badawczych założonych w 1882 r. przez H. Lorka. Ślad wy-

⁷⁵ Układ nawarstwień zarejestrowanych w odwiercie był następujący: 1) 0–59 cm – warstwa brązowego, drobnego i średnioziarnistego piasku gliniastego mocnego; 2) 59–76 cm – warstwa szaro-czarnego, drobnego i średnioziarnistego piasku gliniastego mocnego z drobnymi węglami drzewnymi; 3) 76–92 cm (nie uchwycono spągu warstwy) – warstwa przemieszanego szaro-czarnego, drobnego i średnioziarnistego piasku gliniastego mocnego i rudożółtego, gruboziarnistego piasku.

kopu znajduje się w zachodniej części działek O12/dI i O13/all, ma szerokość około 120 cm, długość około 750 cm i głębokość 10–15 cm (ryc. 2). Przebiega on lekko skośnie z NW na SE w stosunku do siatki pomiarowej stanowiska i prostopadle do wału grodziska.

b) Chronologia i funkcja nawarstwień odkrytych w wykopie 1

W wykopie 1 o powierzchni 25 m² wyeksplorowano 8 warstw antropogenicznych i 10 obiektów o różnorodnej funkcji i chronologii. Jako warstwa 1 określona została warstwa darni. Warstwa 2, zalegająca na całej przestrzeni wykopu, była przemieszaną i zniszczoną przez orkę warstwą kulturową zalegająca na złożu wtórnym. Warstwa ta przykrywała wszystkie pozostałe nawarstwienia odkryte w wykopie 1. Warstwy 3, 4 i 5 tworzyły wypełnisko obiektu 3 – okopu wojskowego z czasów I wojny światowej, przebiegającego w centralnej części wykopu z północy na południe, równoległe do wschodniej krawędzi majdanu grodziska (fot. 3). Chronologię okopu wojskowego można zamknąć między wrześniem 1914 a 1917 r., tj. między okresem budowy umocnień polowych na obszarze dzisiejszej gminy Miłki po pierwszej bitwie nad jeziorami mazurskimi, a ostateczną likwidacją umocnień ziemnych⁷⁶. Chronologia ta wyznacza też *terminus post quem* uformowania się warstwy 2. Można przyjąć, że zaczęła ona powstawać w 1917 r. po zasypaniu okopu. Koniec formowania się warstwy nastąpił po zaprzestaniu uprawy majdanu grodziska, co miało miejsce najprawdopodobniej jesienią 1949 r.

Wkop obiektu 3 zniszczył wschodnią część obiektu 1 i jego ewentualne relacje stratygraficzne z warstwami zalegającymi we wschodniej części wykopu oraz zachodni skraj warstw 6, 7 i 8. Warstwa 6 była zachowaną *in situ*, w północno-wschodniej i wschodniej części wykopu, warstwą wczesnośredniowieczną. Niszczyła ona częściowo warstwę 8. Warstwa 7 i jej dolna część określona jako obiekt 9, odsłonięte w południowo-wschodniej części wykopu, były pozostałością części obiektu z III fazy kultury kurhanów zachodniobałtyjskich. Warstwa 8 i zalegający pod nią obiekt 8 były nawarstwieniami z rozwiniętej fazy okresu wędrówek ludów. W południowo-wschodnim narożniku wykopu warstwa 8 zalegała nad warstwą 7. Z obiektem 3 – okopem wojskowym – była najprawdopodobniej związana funkcjonalnie jama z zachowaną częścią drewnianego słupa – obiekt 2, wkopana w warstwy 6, 8 i warstwę calca archeologicznego. Pozostałe obiekty, wkopane w warstwę calca archeologicznego, pochodziły z poszczególnych faz zasiedlania stanowiska – obiekty 1 i 5 lub stanowiska pozostałości nor zwierzęcych bądź jam po wydobyciu kamienia – obiekty 4, 6, 7, 10.

Na podstawie relacji stratygraficznych z warstwą 2 i obiektem 3 oraz chronologii fragmentów ceramiki odkrytych w wypełnisku obiektu 1 jego datowanie ustalić można na czasy od wczesnego średniowiecza po I wojnę światową. Pod obiektem 1 znajdowała się niewielkich rozmiarów jama wypełniona w górnej części dużą bryłą polepy. W jej wypełnisku natrafiono na liczne szczątki ryb, kości zwierzęcych i węgli drzewnych oraz jeden całkowicie zerodowany fragment ceramiki pradziejowej.

c) Materiał zabytkowy odkryty w wykopie 1

Zabytki metalowe

W górnej części warstwy 2 natrafiono na fragment ozdoby wykonanej z brązu, techniką odlewania (fot. 4). Ozdoba składa się z sześciu kolistych tarczki z zagłębieniami w środku, ułożonych w dwa rzędy, każdy rząd zakończony jest wypustką, zbiegają się one u nasady ozdoby, w miejscu,

76 M. Karczewska, M. Karczewski, R. Kempa, E. Pirożnikow, op. cit., s. 79, 89.

którym była ona przymocowana do pozostałej części przedmiotu. Wymiary ozdoby: długość 3,3 cm; największa szerokość 1,4 cm, grubość 2 mm.

Dotyychczasowe analizy porównawcze nie pozwoliły na stwierdzenie, z jakiego rodzaju przedmiotu (ozdoby) może pochodzić analizowany fragment. Odkrycie zabytku na złożu wtórnym oraz brak analogii uniemożliwiają podjęcie analizy chronologicznej.

W warstwach 1 i 2 odnaleziono zostały dwa fragmenty szlaki żelaznej. Fragment pochodzący z warstwy 2 miał swobodnie zakrzepłe powierzchnie, natomiast fragment z warstwy 1 miał ostre przełomy, bez zachowanych powierzchni naturalnych. Chronologia obu fragmentów nie jest możliwa do jednoznacznego ustalenia. Mogą się one wiązać zarówno z hutnictwem pradziejowym, średniowiecznym, jak i nowożytnym. Nie można też ustalić precyzyjnej chronologii dwóch sztych żelaznych, dwóch fragmentów ostrzy noży żelaznych i fragmentu całkowicie stopionego przedmiotu brązowego odkrytych w warstwie 2.

Zabytki szklane

Na złożu wtórnym, w warstwie 2, natrafiono na połowę dwusegmentowego paciorka wykonane z granatowego szkła (wysokość 1,2 cm, średnica (rekonstrukcja) około 4–5 mm). Na Mazowszu paciorki takie występowały powszechnie jako elementy wyposażenia grobów w obudowach kamiennych datowanych na koniec XI i XII w.⁷⁷ Można zatem przyjąć, że paciorek ten stanowi ślad wykonywania terenu Świętej Góry przez osadnictwo także w późnej fazie wczesnego średniowiecza.

Ceramika naczyniowa

1) kultura kurhanów zachodniobałtyjskich, III faza (młodszy okres przedrzymski)

Fragmenty ceramiki związane z osadnictwem kultury kurhanów zachodniobałtyjskich odkryte zostały w warstwie 7 oraz jej dolnej części określonej jako obiekt 9, a także na złożu wtórnym, w warstwach 1 i 2.

Był to zbiór fragmentów ceramiki o dość jednolitych cechach technologicznych. Naczynia wykonane były z gliny schudzonej dużą bądź średnią ilością średnio- lub gruboziarnistego tłucznia granitowego barwy białawej. Ceramikę wypalano w zróżnicowanych warunkach: naczynia grubocienne, „kuchenne”, w atmosferze mieszanej, o czym świadczą różnobarwne powierzchnie. Ceramikę cienkościenną, o wygładzonych powierzchniach, wypalano w atmosferze redukcyjnej (ryc. 11a i 11b).

W analizowanym zbiorze przeważały fragmenty pochodzące z jednego lub kilku naczyń grubociennych, o chropowatych powierzchniach zewnętrznych. Chropowacenie układało się prostopadłe do osi naczynia. Rzadko obserwowano charakterystyczne dla ceramiki kultury kurhanów zachodniobałtyjskich obmazywanie układające się ukośnie w stosunku do osi naczynia.

Niewielka ilość charakterystycznych morfologicznie fragmentów ceramiki pozwoliła na rekonstrukcję jedynie kilku form. Były to niewielkich rozmiarów naczynia (wazowate lub czarki w typologii M. J. Hoffmanna), o lekko kulistych brzuścach i krótkich, prostych lub rozchylonych wylewach. Górne partie tych naczyń były niezdobione lub zdobione dookólnych rzędem płytkich załuskiwań paznokciowych ułożonych na krawędzi wylewu, od strony powierzchni zewnętrznej. Podobnie zdobiony był też większych rozmiarów garnek o jajowatym brzuścu (oraz fragmenty wylewów kolejnych 2–3 tego typu naczyń), o chropowatej powierzchni zewnętrznej poniżej nasady wylewu.

⁷⁷ L. Rauhut, *Wczesnośredniowieczne cmentarzyska w obudowie kamiennej na Mazowszu i Podlasiu*, *Materiały Starożytne i Wczesnośredniowieczne*, 1971, t. 1, s. 467.

Dno naczyń były płaskie, niewyodrębnione, rozłożyste – najprawdopodobniej pochodziły od wyżej opisanych naczyń typu wazy lub czarki. W jednym przypadku dno naczynia było wyodrębnione. Zachowały się też fragmenty niewyodrębnionego, płaskiego dna naczynia grubościennego, najprawdopodobniej w typie gamka o jajowatym brzuścu.

Cechy morfologiczne naczyń odkrytych w warstwie 7/obiekcie 9 pozwalają na zaliczenie ich do grupy IV ceramiki kultury kurhanów zachodniobałtyjskich, datowanej na III fazę rozwoju tej kultury w ujęciu M. J. Hoffmanna, czyli na młodszy okres przedrzymski⁷⁸. Ceramika ta ma też cechy, których występowanie może wskazywać na początki pojawiania się stylistyki naczyń typu osadowego kultury bogaczewskiej. Należą do nich: charakterystyczny sposób zdobienia krawędzi wylewu naczynia dookołnym rzędem załuskiwań paznokciowych, prostopadłe w stosunku do osi naczynia chropowacenie powierzchni zewnętrznych naczyń, pozostawianie wygładzonego pasma powierzchni zewnętrznej nad dnem naczynia oraz stosowanie wyodrębnionych, płaskich den.

Naczynie zbliżone pod względem formy do egzemplarza z warstwy 7/obiekta 9 (ryc.) znane jest z materiałów pochodzących z badań prowadzonych w 1935 r. w Giżycku, przy Villa Nova Strasse (stan. VIII)⁷⁹. Był to najprawdopodobniej garnek o baniastym brzuścu i krótkim, lekko pochylonym do wnętrza wylewie. Powierzchnia zewnętrzna brzuśca podkreślona została dookołnym rzędem zaszczypywań palcowych, a krawędź wylewu prawdopodobnie karbowaniem. Naczynie to nawiązuje bardzo ściśle do stylu ceramicznego naczyń osadowych kultury bogaczewskiej, a zwłaszcza gamków typu II (Wyszembork).

Podobne pod względem formy naczynie o słabo profilowanym, dwustożkowatym brzuścu oraz krótkim, rozchylonym wylewie odkryte zostało też na Górze Zamkowej w Szurpiłach⁸⁰.

Na stanowisku II w Wyszemborku, powiat Mrągowo, w wypełniku obiektu 68 natrafiono na liczne fragmenty ceramiki, a także żelazny grot broni drzewcowej oraz żelazną szpilę z główką zwinietą w uszko⁸¹. Odkryta tam ceramika wykazywała cechy przejściowe od stylistyki gamcarstwa kultury kurhanów zachodniobałtyjskich do kultury bogaczewskiej. Do elementów charakterystycznych dla kultury kurhanów zachodniobałtyjskich należał sposób wykończenia powierzchni zewnętrznej w postaci chropowacenia z wyraźnie czytelnymi ukośnymi śladami po przeciągnięciu dłonią, co stanowi echo tradycji postłużyckiej. Cechą stylu „bogaczewskiego” był dookołny rząd zaszczypywań palcowych nieco powyżej największej wydatości brzuśca, rozdzielający chropowacną i wygładzoną część powierzchni zewnętrznej (tabl. 76:5)⁸². Datowanie zespołu na późne stadium III fazy kultury kurhanów zachodniobałtyjskich koresponduje z „przejściowym” charakterem omawianych materiałów.

Obecność na Pojezierzu Mazurskim osadnictwa kultury bogaczewskiej począwszy od faz A₃-B₁, z analogicznymi typami naczyń osadowych, nasuwa przypuszczenie, iż podkreślany w literaturze fakt „pustki osadniczej” po zaniku kultury kurhanów zachodniobałtyjskich w Krainie Wielkich Jezior Mazurskich i na Pojezierzu Mrągowym począwszy od fazy A₂, a przed wkroczeniem na ten teren osadnictwa kultury bogaczewskiej w fazach A₃-B₁, może być wynikiem niedostatecznego stanu rozpo-

78 M. J. Hoffmann, *Kultura i osadnictwo południowo-wschodniej strefy nadbałtyckiej w I tysiącleciu p.n.e.*, Olsztyn 2000, ss. 98-101.

79 M. J. Hoffmann, *Źródła do kultury i osadnictwa południowo-wschodniej strefy nadbałtyckiej w I tysiącleciu p.n.e.*, Olsztyn 1999, s. 43, 280, tabl. LXXVI:1.

80 Ibidem, s. 169, 275.

81 M. Gładki, *Wstępne wyniki badań archeologicznych przeprowadzonych na stanowisku II w Wyszemborku, gm. Mrągowo, woj. warmińsko-mazurskie w latach 1999-2001*, w: *Badania archeologiczne w Polsce północno-wschodniej i na zachodniej Białorusi w latach 2000-2001*. Materiały z konferencji, Białystok 6-7 XII 2001 r., red. M. Karczewska, M. Karczewski, Białystok 2002, s. 191, 194.

82 Ibidem, tabl. VI:4.

znania archeologicznego tego terenu⁸³. Materiały odkryte na Świętej Górze w Staświnach stanowią przesłankę, uprawdopodobniającą ten wniosek.

Należy też podkreślić, że naczynia ornamentowane dookołnymi rzędami zaszczypywań palcowych lub załuskiwaniami paznokciowymi umieszczanymi na załomie brzuśców lub krawędziach wylewów, znane były zarówno z osad jak i cmentarzysk fazy II kultury kurhanów zachodniobałtyjskich⁸⁴. W III fazie rozwoju tej kultury występowanie na cmentarzyskach naczyń o jajowatych brzuścach i chropowaconych powierzchniach, zdobionych załuskiwaniami paznokciowymi staje się zdecydowanie radsze. Nadal funkcjonują one głównie w życiu codziennym⁸⁵. Okres wpływów rzymskich przyniósł zapewne radykalizację w tej dziedzinie i przyporządkowanie ornamentyki palcowej wyłącznie do naczyń używanych w czynnościach gospodarczych.

2) grupa olsztyńska, rozwinięta faza okresu wędrówek ludów

Fragmety ceramiki datowane na okres wędrówek ludów odkryte zostały w warstwie 2 (warstwa na złożu wtórnym), wypełniku obiektu 3 (okop z czasów I wojny światowej), warstwie 6 (warstwie kulturowej powstałej we wczesnym średniowieczu) oraz w warstwie 8 i jej dolnej części określonej jako obiekt 8 (warstwy *in situ*).

Analizowana grupa zabytków jest zróżnicowana pod względem stylistyki. Pierwszy zbiór stanowią fragmenty cienkościennych naczyń wykonanych z masy ceramicznej schudzonej domieszką drobnoziarnistego skalenia i piasku; o wygładzonych powierzchniach zewnętrznych, zdobionych wielokrotnymi, dookołnymi liniami rytymi oraz ornamentem nacinanym, klutym lub stempelkowym. Naczynia te to głównie szerokootworowe garnki lub misy (ryc. 12a i 12b).

Drugą kategorię stanowią fragmenty grubościennych naczyń o dwustożkowatych brzuścach i prostych lub lekko pochylonych do wnętrza wylewach, o płasko ściętych, nieścienionych krawędziach. Zdobnictwo stanowi najczęściej ornamentyka plastyczna (listwy) lub palcowa – dookołne rzędy poziomych zaszczypywań, umieszczana najczęściej u nasady wylewu. Naczynia wykonane były z gliny schudzonej średnią lub dużą ilością średnio- lub gruboziarnistego skalenia. Wypal odbywał się w atmosferze mieszaney, z przewagą utleniającej, o czym świadczą różnobarwne, brązowo-szaro-pomarańczowe barwy powierzchni zewnętrznych.

Zbliżone zestawy naczyń odkryte zostały na licznych stanowiskach archeologicznych, m.in. w Wyszeborgu, stanowiska I⁸⁶ i V⁸⁷, Jezioru⁸⁸, Pasymiu⁸⁹ czy Tumianach⁹⁰.

83 Por. W. Nowakowski, *Od Galindai do Galinditae. Z badań nad pradziejami bałtyjskiego ludu z Pojezierza Mazurskiego*, Barbaricum, t. 4, Warszawa 1995; M. J. Hoffmann, *Kultura i osadnictwo*, s. 228.

84 Np. Ł. Okulicz-Kozaryn, *Kultura kurhanów zachodniobałtyjskich we wczesnej epoce żelaza*, Wrocław-Warszawa-Kraków 1970, ss. 23–46; M. J. Hoffmann, *Źródła do kultury i osadnictwa*, s. 45, tabl. LXXVI:1, 9, tabl. I:13; LVI:19; 2000a, ryc. 35, grupa III; 36, grupa IV.

85 J. Okulicz-Kozaryn, *Kultura kurhanów zachodniobałtyjskich*, w: *Pradzieje ziem polskich*, t. 1, cz. 2: *Epoka brązu i początki epoki żelaza*, red. J. Kmiecinski, Łódź, s. 596.

86 W. Nowakowski, *Osada z okresu wpływów rzymskich i V–VII wieku w Wyszeborgu, stanowisko I, gm. Mrągowo, woj. olsztyńskie*, Światowit, 1994, t. XXXVII, ss. 86–91, ryc. 12:a, 105.

87 P. Szymański, *Wielokulturowa osada w Wyszeborgu, stan. I, pow. Mrągowo*, Studia Galindzkie, 2003, t. 1, ss. 63–125.

88 J. Antoniewicz, J. Okulicz, *Sprawozdanie z prac wykopaliskowych, przeprowadzonych w latach 1951–1954 w Jezioru, pow. Giżycko*, Materiały Starożytne, 1958, t. III, tabl. XIV–XVI.

89 R. Odoj, *Wyniki badań grodziska z VI–VIII w.n.e. w Pasymiu, pow. Szczytno, a problemy kultury mazurskiej*, Rocznik Olsztyński, 1968, t. VII.

90 T. Barnowski, *Ceramika „grupy olsztyńskiej” z osady i cmentarzyska w Tumianach (uwagi wstępne)*, w: *Ceramika zachodniobałtyjska od wczesnej epoki żelaza do początku ery nowożytnej*, red. M. Karczewski, Białystok 1998.

Najbliższe terytorialnie analogie do naczyń tego typu stanowi ceramika odkryta na osadzie w Paprotkach Kolonii, stan. 41, w wypełniakach obiektów 10 i 16. Materiały te charakteryzowały się jednak nieco innym zestawem ceramiki, nawiązującej do stylistyki naczyń o cechach charakterystycznych dla zespołów znanych z cmentarzysk kurhanowych Suwalszczyzny, datowanych na V–VI oraz pierwszą połowę VII w. n.e (przykładowo: Prudziszki, kurhany 1 i 2, Korkliny, kurhan 2, Suchodoly, kurhan 3)⁹¹.

Kolejna analogia to dwa naczynia odkryte na stanowisku 9 w Paprotkach Kolonii. Odkrywcę określili funkcję tego stanowiska jako „cmentarzysko ciepłopalne”. Naczynia miały tkwić w jamie grobowej; większe z nich służyło jako popielnica. Wielokrotne, powtórne penetracje tego terenu nie doprowadziły do potwierdzenia istnienia w tym miejscu cmentarzyska.

Pierwsze z naczyń ze stanowiska 9 w Paprotkach Kolonii to wysoki garnek o słabo profilowanym, dwustożkowatym brzuścu i rozchylonym wylewie. Zdobienie, to karbowanie górnej krawędzi wylewu, falista, plastyczna listwa umieszczona pod krawędzią wylewu oraz dookólny rząd poziomych zaszczypanyń na załomie brzuśca. Naczynie to wykonano z gliny schudzonej dużą ilością średnio- i gruboziarnistego skalenia. Powierzchnie są wygładzone, barwy brązowo-szarej.

Drugie z naczyń to misa, bez zachowanego dna, o kulistym brzuścu i krótkim, prostym wylewie. Naczynie zdobione jest dwiema grupami potrójnych, dookólnych linii rytych – na wylewie oraz w miejscu największej wydatości brzuśca.

Wobec braku pewnej pozycji stratygraficznej materiałów ze stanowiska 9 w Paprotkach Kolonii mogą one służyć jedynie jako potwierdzenie funkcjonowania w tej części Krainy Wielkich Jezior Mazurskich osadnictwa ludności grupy olsztyńskiej.

3) wczesne średniowiecze

Ceramika o cechach charakterystycznych dla garncarstwa wczesnośredniowiecznego reprezentowana jest nielicznie w materiałach z badań na Świętej Górze w Staświnach, prowadzonych w 2005 r. Na złożu wtórnym natrafiono na nią w warstwie 1, 2, wypełniku obiektu 3 (okopu wojskowego) oraz w warstwie kulturowej *in situ* (warstwa 6), zdeponowanej we wczesnym średniowieczu.

Są to głównie niewielkie fragmenty naczyń wykonanych z gliny schudzonej drobnoziarnistym skaleniem lub/i piaskiem, niezdobionych lub zdobionych dookólnymi liniami rytymi bądź liniami falistymi (ryc. 13).

Interesujące jest występowanie w analizowanym zbiorze ceramiki o cechach „mieszanych”, prądziejowo-wczesnośredniowiecznych lub prusko-słowiańskich. Należą do nich:

- fragmenty ceramiki pochodzące z naczyń o formach typowych dla wczesnego średniowiecza (wielokrotnie profilowane krawędzie wylewów, profilowane brzuśce), przy wykorzystaniu technologii charakterystycznej dla okresu wędrówek ludów;

- fragmenty naczyń wykonanych z masy garncarskiej charakterystycznej dla garncarstwa wczesnośredniowiecznego, o formie (?) i zdobieniu charakterystycznym dla okresu wędrówek ludów. Najczęściej mieszane cechy ornamentacyjne obserwujemy na naczyniach zdobionych poziomą, dookólną listwą plastyczną, zdobioną ornamentem stempelkowym, powyżej i poniżej której znajduje się ornament ryty w postaci wielokrotnych linii falistych.

91 J. Jaskanis, *Materiały z cmentarzyska kurhanowego na stanowisku 1 w Korklinach, powiat Suwałki*, Rocznik Białostocki, 1968, t. VIII, ss. 299–336; M. Kaczyński, *Dwa cmentarzyska kurhanowe z V–VI wieku we wsi Prudziszki, pow. Suwałki*, *Materiały Starożytne*, 1958, t. III, ss. 115–153; O. Kleemann, *Ein völkere-wanderungszeitliches Gräberfeld in Sudauen, Alt-Preußen*, 1942, Jg. 7, H. 2, ss. 21–26.

Na podstawie nielicznej grupy materiałów, jaką obecnie dysponujemy, trudno o podanie pewnego datowania tych zabytków. Znanе są tzw. materiały przejściowe, które lokuje się pomiędzy starożytnością a wczesnym średniowieczem, ale najczęściej były to jednoczasowe zespoły, w których odkryte zostały naczynia bądź o cechach garncarstwa starszego, bądź młodszego (np. osada w Konikowie-Rostku⁹²). W przypadku zabytków ze Świętej Góry w Staświnach, mamy do czynienia z naczyniami kumulującymi w jednym egzemplarzu cechy obu stylów. Najprawdopodobniej naczynia te powstawały w wyniku przejmowania wzorców kulturowych przez miejscowych garncarzy, wykorzystujących tradycyjne technologie i sposoby zdobienia z naczyń wytwarzanych przez wyspecjalizowanych rzemieślników. Podobną sytuację, mieszania się stylów prusko-słowiańskiej w zakresie zdobnictwa naczyń, zaobserwowano w materiałach odkrytych w długim domu na osadzie w Janowie Pomorskim, datowanych w przeważającej części na IX w.⁹³

Problem przenikania słowiańskiej stylów wyrobu naczyń na tereny pruskie podnoszony był przez Wojciecha Wróblewskiego i Tomasza Nowakiewicza⁹⁴. Ustalenia tych badaczy wskazują, że napływ wzorców słowiańskich na tereny pruskie mógł przybrać masowy charakter już w VIII w., z drugiej zaś strony dawne „wędrówkowoludowe” tradycje garncarskie mogły przeżyć co najmniej do wieku X-XI. Precyzyjne datowanie materiałów z grodziska Święta Góra będzie zatem możliwe po uzyskaniu większej ilości materiałów zabytkowych o pewnej pozycji stratygraficznej.

Najmniej liczną, bo kilkunastoelementową grupę wśród ceramiki odkrytej podczas badań wykopaliskowych prowadzonych w 2005 r. stanowią fragmenty ceramiki zdobione dookołnymi liniami rytymi. Stanowią one potwierdzenie funkcjonowania osadnictwa na Świętej Górze także w późnej fazie wczesnego średniowiecza. Najprawdopodobniej z tego samego okresu pochodzi także fragment dwusegmentowego paciorka z granatowego szkła (por. niżej). Na Mazowszu paciorki takie występują powszechnie jako elementy wyposażenia grobów w obudowach kamiennych, datowanych na koniec XI i XII w.⁹⁵

Przędliki

Z badań wykopaliskowych prowadzonych na stanowisku I w Staświnach w 2005 r. pochodzą cztery fragmenty przędlików glinianych. Wszystkie odkryte zostały w warstwach znajdujących się na złożu wtórnym – w warstwie 1 (humusu) (1) oraz w warstwie 2, datowanej na czasy pomiędzy I wojną światową a 1949 r. (3). Stan zachowania analizowanych zabytków jest zły – trzy spośród czterech zachowały się w postaci ułamków lub łusek ceramicznych. Gлина użyta do wykonania przędlików została schudzona średnią ilością drobnoziarnistego skalenia. Wypal odbywał się w atmosferze mieszanej.

Dwa fragmenty przędlików są zdobione. Z warstwy 2/2 pochodzi niewielki fragment przędlika zdobionego na płaszczyźnie bocznej ornamentem podwójnych, dookołnych linii rytych oraz ornamentem jodelki (?). Z kolei w warstwie 2/4 natrafiono na niewielki fragment przędlika zdobionego ornamentem nakhuwanym – czterech dookołnych rzędów na obwodzie przędlika i wzoru promieniściego (?) na płaszczyznach bocznych.

92 M. Engel, *Uwagi na temat jaćwieskiej ceramiki osadowej na przykładzie materiałów z ubicków I i Ia z Konikowa (Rostka)*, w: *Ceramika zachodniobałtyjska. Nowe źródła i interpretacje. Materiały z konferencji, Białystok, 23-24 IX 2002 roku*, red. M. Karczewska, M. Karczewski, Białystok 2004, ss. 191-219.

93 G. Stasielowicz, *Ceramika z długiego domu z osady w Janowie Pomorskim* *Truso*, Studia Galindzkie, 2003, t. I, ss. 245-260.

94 W. Wróblewski, W. Nowakiewicz, *Ceramika „pruska” i „słowiańska” we wczesnośredniowiecznej Galindii*, w: *Słowianie i ich sąsiedzi we wczesnym średniowieczu*, red. M. Dulnicz, Lublin-Warszawa 2003, ss. 165-181.

95 L. Rauhut, op. cit., s. 467.

Zły stan zachowania analizowanych zabytków uniemożliwia ich datowanie. Masa ceramiczna użyta do ich wykonania pozwala na ustalenie chronologii tych zabytków ogólnie na okres pradziejowy.

Polepa konstrukcyjna

Na fragmenty polepy konstrukcyjnej natrafiono w warstwach 2, 3, 4, 6, 7 i 8 oraz w wypełniskach obiektów 1, 2, 3, 5 i 9. W większości przypadków były to pojedyncze bryłki schudzone piaskiem, niekiedy z dodatkiem żwiru i/lub drobnych kamieni. W części fragmentów jako domieszka schudzająca oprócz piasku użyte zostały również drobne okruchy wapienia. Niemal wszystkie fragmenty polepy były mocno rozdrobnione i częściowo lub całkowicie zerodowane. Tylko jeden fragment, odkryty w warstwie 4, nosił odciski fragmentów drewnianych elementów konstrukcji. Były to ślady trzech pali – kolków, znajdujące się na trzech równoległych płaszczyznach fragmentu polepy. Na jednej z grani oddzielającej dwie z tych płaszczyzn zachowały się też, prostopadłe do nich, odciski kolistych w przekroju gałęzi. Z tej samej warstwy pochodziły trzy bryłki polepy ze śladami pobiałki. Kolejne cztery bryłki polepy, tym razem schudzonej tłuczniem granitowym, ze śladami pobiałki na wygładzonej jednej z powierzchni, odnalezione zostały w wypełnisku obiektu 5.

Zabytki kamienne

Zabytki kamienne odkryte zostały w warstwach 1, 2, 6, 7 i 8 oraz obiektach 1 i 3. Należały one do czterech kategorii: płyty szlifierskich (warstwa 2 i obiekt 1), rozcieraczy (warstwa 2), kamieni ze śladami użytkowania w postaci zagładzenia na jednej z powierzchni (warstwy: 1, 2, 6, 7, 8 i obiekt 3) i zabytków krzemienych – okruchów (warstwa 2 i obiekt 2), łuszczeni (warstwa 7) i łuszczeń (warstwa 2).

Płyta kamienna (szlifierska?) ze śladami wygładzenia na jednej z dwóch większych powierzchni, odkryta w obiekcie 1, była pęknięta na trzy części, z których odkryte zostały dwie. Wymiary płyty: długość 38 cm, szerokość 28 cm, wysokość 5–7 cm. Fragment małej płyty szlifierskiej wykonanej z szarego, drobnokrystalicznego kamienia odkryty w górnej części warstwy 2 służył do ostrzenia przedmiotów o szpiczastym zakończeniu. Chronologia opisanych zabytków, podobnie jak rozcieracza kamiennego i kamieni ze śladami użytkowania, nie jest możliwa do jednoznacznego określenia. Natomiast krzemienne łuszczeni i łuszczeń prezentują technikę krzemieniarską powszechną od mezolitu do końca XVIII w., a na niektórych obszarach, np. na Kurpiach, nawet do początków XX w. Na czasy nowożytny należy najprawdopodobniej datować fragment prostopadłościennej oselki z czarnego, drobnokrystalicznego kamienia, odkryty w warstwie 2.

Kule muszkietowe

Reliktem burzliwego epizodu w nowożytnych dziejach Świętej Góry w Staświnach jest 35 ołowianych kul. Zostały one odkryte na złożu wtórnym w warstwie 2, w południowej i wschodniej części wykopu (fot. 5a i 5b)⁹⁶. Ich średnica, wynosząca 1,6–1,8 cm, wskazuje, że służyły do strzelania z XVII-wiecznych muszkietów. Prawdopodobnie wystrzelono je na Świętej Górze w Staświnach 9 lub 10 lutego 1657 r. podczas ekspedycji karnej zagonu wojsk litewskich, w czasach potopu szwedzkiego⁹⁷. Wojskami litewskimi dowodził pisarz polny litewski Aleksander Połubiński. Mar-

⁹⁶ Ekspertyza dwóch spośród 35 kul, potwierdzająca ich funkcję jako kul muszkietowych, została wykonana w Muzeum Wojska w Białymstoku. Maszynopis ekspertyzy w archiwum autorów.

⁹⁷ Czasy potopu szwedzkiego to jedyny, udokumentowany w źródłach pisanych, okres zniszczeń wojennych, jakie dotknęły tę część Mazur w XVII w.

Grodzisko Święta Góra w Staświnach w Krainie Wielkich Jezior Mazurskich 151

szruta jego oddziałów prowadziła z południa na północ – z Pizsa i Rynu przez Giżycko do Węgorze-
wa i Srokowa. Po tym najeździe w Staświnach opustoszały 34 spośród 45 łanów. Prawdopodobnie
okoliczna ludność schroniła się na uroczysku położonym z dala od traktu z Pizsa do Giżycka. Tam
znaleźli ją dragoni Polubińskiego⁹⁸.

Przedmioty współczesne

W górnej części warstwy 2 oprócz zabytków o chronologii pradziejowej i wczesnośredniowiecz-
nej odnaleziono także przedmioty pochodzące z pierwszej połowy XX w. Większość
z nich, jak szrapnele odkryte w warstwach 1 i 2, czy fragmenty cegieł i zaprawy cementowej, pocho-
dzące najprawdopodobniej ze schronu usytuowanego w północnej części zachodniego stoku grodzi-
ska, związane są z I wojną światową. Z okresem tym mogą wiązać się również gwoździe żelazne,
fragmenty drutu i blaszek żelaznych, odkryte w warstwie 2 i wypełnisku obiektu 3, oraz fragment sto-
pionego przedmiotu szklanego o nieokreślonej funkcji pochodzący z warstwy 2. Nie można jednak
wykluczyć nieco wcześniejszej lub nieco późniejszej chronologii przynajmniej części z nich.

3. Analizy z zakresu archeologii środowiska

Podczas badań pobierane były próby do analizy zawartości makroskopowych szczątków or-
ganicznych, węgli drzewnych do analizy gatunkowej i próby na zawartość związków fosforu.
Dotychczas wykonane zostały określenia gatunkowe węgli drzewnych⁹⁹ i test na zawartość zwią-
zków fosforu. W toku są analizy makroskopowych szczątków organicznych i kości zwierzęcych¹⁰⁰.
W wypełniskach obiektów 1 i 5 natrafiono na węgle drzewne sosny. Natomiast w zachowanych
in situ warstwach 7 i 8 wystąpiły węgle drzewne: sosny, brzozy, jesionu wyniosłego i dębu (warstwa
7) oraz sosny, brzozy, graba pospolitego, dębu, leszczyny pospolitej i jesionu wyniosłego (warstwa
8). Określenia gatunkowe węgli z warstw 7 i 8 pozwalają na wskazanie nie tylko rodzajów drewna
użytkowanego przez mieszkańców Świętej Góry w Staświnach w młodszym okresie przedrzymskim
i w rozwiniętej fazie okresu wędrowek ludów, lecz również, w toku dalszych badań, mogą stanowić
jedną z podstaw do wskazania typów siedlisk eksploatowanych przez tę ludność.

Analiza zawartości związków fosforu wykonana została metodą spot-test¹⁰¹. Metoda ta, zali-
czana do metod polowych, umożliwia uzyskanie wyników już podczas prac terenowych. Test nie
określa wprawdzie dokładnej ilości i rodzaju związków fosforu, gdyż możliwość taką dają jedynie
szczegółowe badania laboratoryjne, ale uzyskane w jego wyniku przedziały ilościowe umożliwiają
wskazanie nawarstwień o podwyższonej zawartości tych związków pochodzenia antropogenicznego.
W pięciostopniowej skali porównawczej na ich wyższą od naturalnej zawartość wskazuje 3, 4 i 5 sto-
pień¹⁰². Analiza wykazała wysoką, antropogeniczną zawartość tych związków we wszystkich nawar-

98 M. Karczewska, M. Karczewski, R. Kempa, E. Pirożnikow, op. cit., ss. 71–72.

99 Autorką analizy gatunkowej węgli drzewnych jest inż. Zofia Tomczyńska z Instytutu Botaniki PAN im. W. Szafe-
ra w Krakowie.

100 Autorką analizy makroskopowych szczątków organicznych jest dr Ewa Pirożnikow z Instytutu Biologii Uniwer-
sytetu w Białymstoku, natomiast autorką analizy archeozoologicznej jest Anna Gręzak z Instytutu Archeologii Uniwersyte-
tu Warszawskiego.

101 M. Nilsson, *On the use of remote sensing techniques for the study of cultural resources and the identification of sub-
surface/sub aquatic prehistoric remains*, w: *Archeologia podwodna jezior Niżu Polskiego. Materiały z konferencji „Podwod-
ne Archeologiczne Zdjęcie Polski niżowych stref pojeziernych”*. Wilkasy 21–22 IV 1994, Toruń 1995, ss. 147–156.

102 Ibidem, ss. 152–154, fig. 3.

stwierniach antropogenicznych, z wyjątkiem obiektu 9, w którym nasycenie związkami fosforu odpowiadał poziomowi naturalnemu. Taki wynik testu sugeruje, że zarówno warstwy zachowane *in situ*, jak i zalegająca na złożu wtórnym warstwa 2, uformowana w wyniku niszczenia wcześniejszych nawarstwień antropogenicznych, są relikdami intensywnego zasiedlania majdanu Świętej Góry w Staświnach.

Równocześnie z pracami wykopaliskowymi na grodzisku i w jego najbliższym otoczeniu wykonana została seria odwiertów geologiczno-geomorfologicznych i trzy odkrywki glebowe¹⁰³ oraz badania botaniczne polegające na wykreśleniu mapy współczesnych zbiorowisk roślinnych grodziska¹⁰⁴.

Celem odwiertów była weryfikacja hipotezy o istnieniu fosy na północ od wału zaporowego grodziska, rozpoznanie miąższości nawarstwień kulturowych na majdanie, określenie genezy formy terenu zajętej przez grodzisko i odtworzenie obrazu przekształceń mikrorzeźby w strefie ujścia rzeki Staświnki do jeziora Wojnowo.

W ramach rozpoznania nawarstwień antropogenicznych związanych z grodziskiem wykonana została seria siedmiu odwiertów rozmieszczonych: na północ od wału grodziska na wysokości jego NW części (odwierty 1–2) oraz na majdanie: w jego północno-wschodniej (odwiert 3) i środkowej (odwiert 4) części, na kulminacji wyniesienia będącego prawdopodobnie pozostałością wału wewnętrznego odcinającego południową część majdanu od reszty grodu (odwiert 5) i na wschodnim skraju majdanu (odwierty 6 i 6a) (ryc. 2). Odwierty 1–2 zweryfikowały negatywnie hipotezę o fosie poprzedzającej wał północny. Bezpośrednio pod warstwą próchnicy łąkowej i poziomem przejściowym (poziomem AC) profilu glebowego, na głębokości 34–40 cm od powierzchni gruntu, w odwiertach tych znajdował się strop warstwy calca archeologicznego – piasku słabo gliniastego barwy żółtej i gliny piaszczystej barwy rudej. Odwierty 3 i 4 potwierdziły spostrzeżenia H. Lorka co do zmniejszania się miąższości warstwy kulturowej na majdanie z północy na południe. Miąższość warstwy kulturowej w tych odwiertach wynosiła odpowiednio: 45 i 50 cm. Odwiert 5 wzmocnił hipotezę o wewnętrznym wale oddzielającym południową część majdanu. Do głębokości 87 cm od współczesnego poziomu gruntu czytelna była w nim warstwa szaro-czarnego piasku, pod którą zalegała warstwa rudej gliny – warstwa calca archeologicznego. Odwierty 6 i 6a wykazały, że południowy skraj majdanu nie był prawdopodobnie użytkowany osadniczo. Pod warstwą brunatno-szarego, drobnoziarnistego piasku gliniastego mocnego o miąższości 24–25 cm zalegała w nich ruda glina – warstwa calca archeologicznego.

Odwierty geologiczne wykazały jednocześnie, że wzgórze zajęte przez grodzisko jest glacialną formą szczelinową, przy czym bliższe określenie jego genezy wymaga dalszych badań.

Analiza nawarstwień zadokumentowanych w trzech odkrywkach glebowych wykonanych na płaskim, częściowo podinokłym terenie zlokalizowanym między ujściem strugi Staświnki do jeziora Wojnowo i podstawą południowego stoku Świętej Góry nie została jeszcze ukończona. Wstępnie potwierdzone zostały spostrzeżenia poczynione w 1882 r. przez H. Lorka, że przed obniżeniem poziomu wody w jeziorze Wojnowo na obszarze tym znajdowała się strefa ujścia Staświnki. Inny niż obecnie układ koryta tej strugi w strefie w pobliżu jej ujścia, potwierdza też ślad dużego osuwiska na wschodnim stoku Świętej Góry, spowodowanego podcięciem stoku przez meander Staświnki.

¹⁰³ Badania geologiczno-geomorfologiczne i gleboznawcze prowadził dr Piotr Banaszk z Zakładu Ekologii Krajobrazu Politechniki Białostockiej.

¹⁰⁴ Mapę wykonała dr Ewa Pirożnikow z Instytutu Biologii Uniwersytetu w Białymstoku.

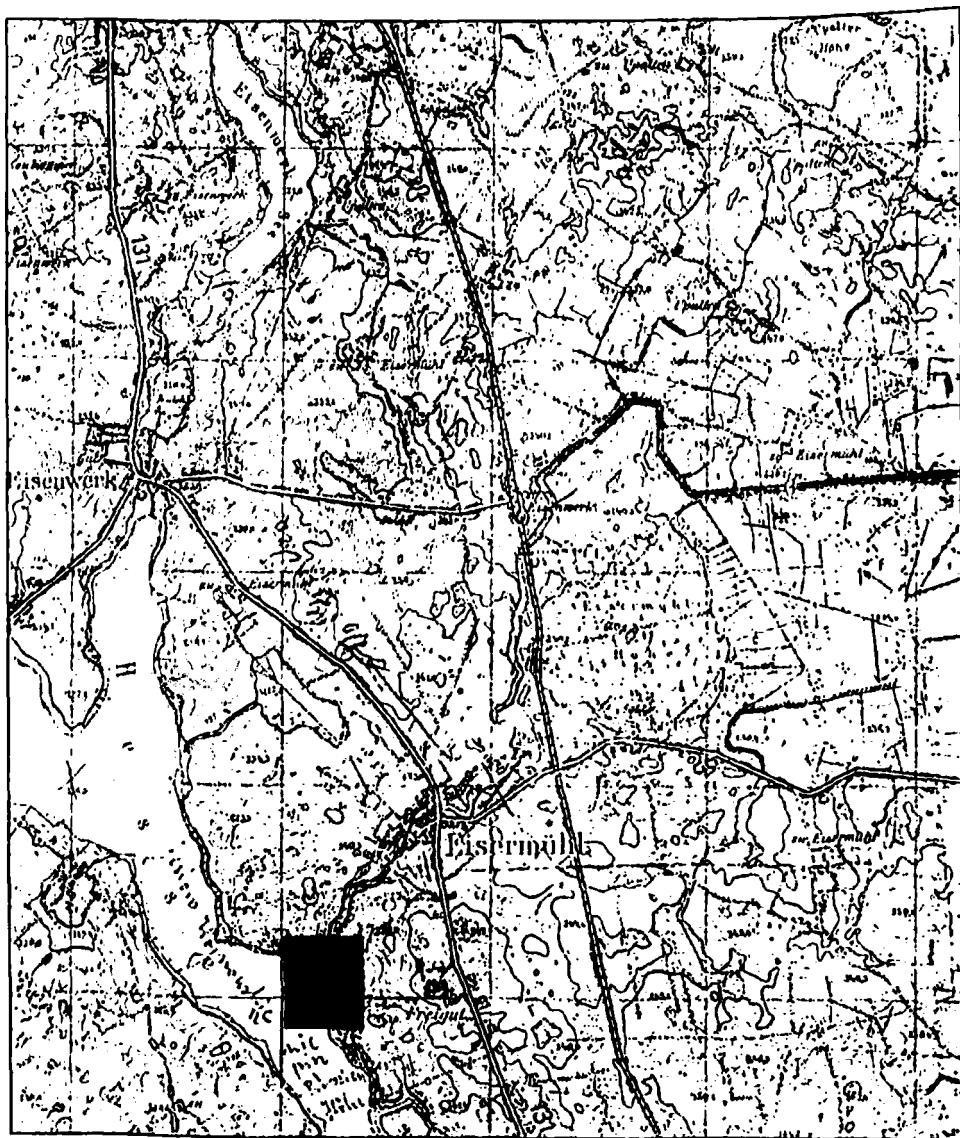
III. Wnioski

Pomimo niewielkiego zakresu badania wykopaliskowe przeprowadzone w lipcu 2005 r. na majdanie grodziska Święta Góra w Staświnach przyniosły wiele istotnych spostrzeżeń rozszerzających stan dotychczasowej wiedzy o tym zabytku, jak również weryfikujących część wcześniejszych ustaleń.

Wydzielone zostały trzy fazy zasiedlania obszaru grodziska datowane na podstawie fragmentów ceramiki naczyniowej na: wczesną epokę żelaza (III faza rozwoju kultury kurhanów zachodniobałtyjskich), rozwiniętą fazę okresu wędrówek ludów (grupa olsztyńska) i wczesne średniowiecze (osadnictwo wczesnośredniowiecznej Galindii). Z wszystkimi fazami związane były zachowane *in situ* nawarstwienia kulturowe. Wśród materiału zabytkowego natrafiono m.in. na fragmenty naczyń nawiązujące pod względem technologicznym do warsztatu ceramicznego grupy olsztyńskiej, zdobione listwą plastyczną z ornamentem stempelkowym i liniami falistymi rytymi wiczołębny grzebieniem, fragmenty przęślików glinianych i dwusegmentowy paciorek z granatowego szkła. Z wydarzeniami z czasów potopu szwedzkiego związanych było zapewne 35 kul muszkietowych odkrytych w zalegającej na złożu wtórnym, przemieszczanej warstwie kulturowej. Z najpóźniejszego epizodu w dziejach Świętej Góry w Staświnach pochodził okop wojskowy z czasów I wojny światowej należący do punktu oporu I umocnień polowych twierdzy Boyen w Giżycku.

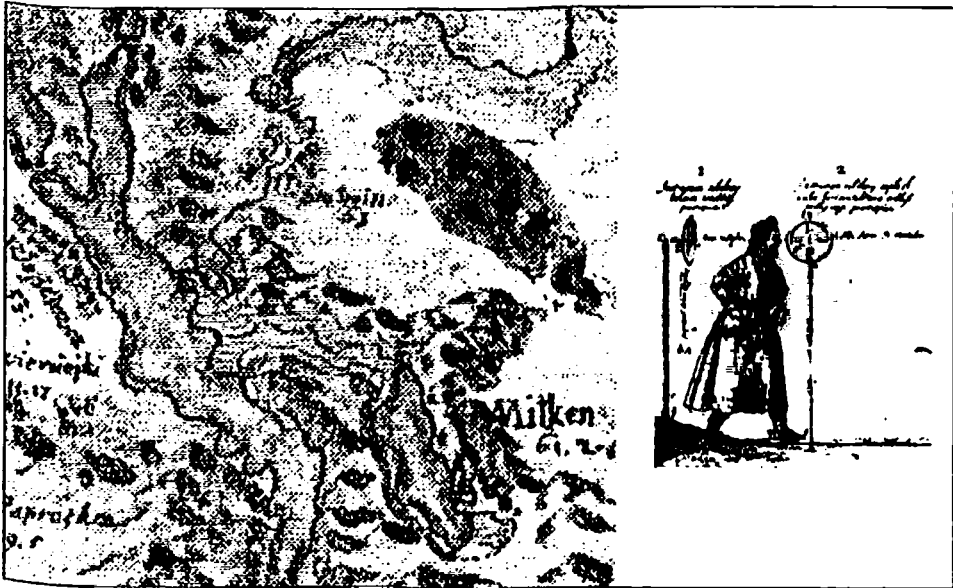
Podczas badań wykopaliskowych pobrane zostały próby do analiz z zakresu archeologii środowiska: archeozoologicznej, paleobotanicznej (makroskopowe szczątki roślinne i węgle drzewne), analizy zawartości związków fosforu. Opracowana została również mapa współczesnych zbiorowisk roślinnych grodziska. Odwierty geologiczno-geomorfologiczne wykazały brak fosy przed północnym wałem zaporowym, oraz zmniejszanie się miąższości warstwy kulturowej na majdanie grodziska w kierunku z północy na południe.

Informacja o oparciu w 1914 r. części linii obrony niemieckiej pozycji jezior mazurskich o rzekę Staświnkę nasuwa przypuszczenie, że fragment okopu odkryty w 2005 r. ma swoją kontynuację wzdłuż całego wschodniego i południowego skraju grodziska, a związana z nim strefa zniszczeń może obejmować znaczną część stanowiska. Oprócz okopu w strefie tej mogą się znajdować również relikty ziemianek wojskowych podobnych do tych, jakie w pasie umocnień frontowych budowali żołnierze rosyjscy. Dlatego też następny sezon badań wykopaliskowych powinien zostać poprzedzony badaniami geofizycznymi, które ujawnią strefy zniszczeń oraz być może wskażą lokalizację wcześniejszych wykopów badawczych założonych przez H. Lorka, Hansa Kurta Hess von Wichdorfa i Biura Dokumentacji Zabytków w Suwałkach. Celowi temu może posłużyć również sporządzenie planu sytuacyjno-wysokościowego majdanu i wału grodziska z uwzględnieniem mikrorzeźby terenu.

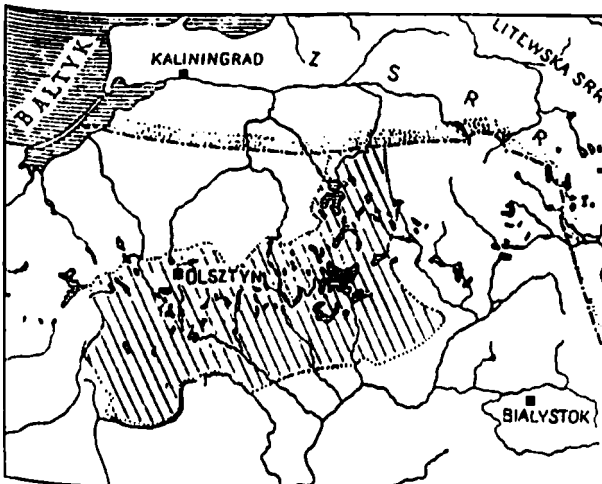


Ryc. 1. Lokalizacja grodziska Święta Góra w Staświnach, gm. Milki, pow. giżycki, woj. warmińsko-mazurskie.

Grodzisko Święta Góra w Staświnach w Krainie Wielkich Jezior Mazurskich 155



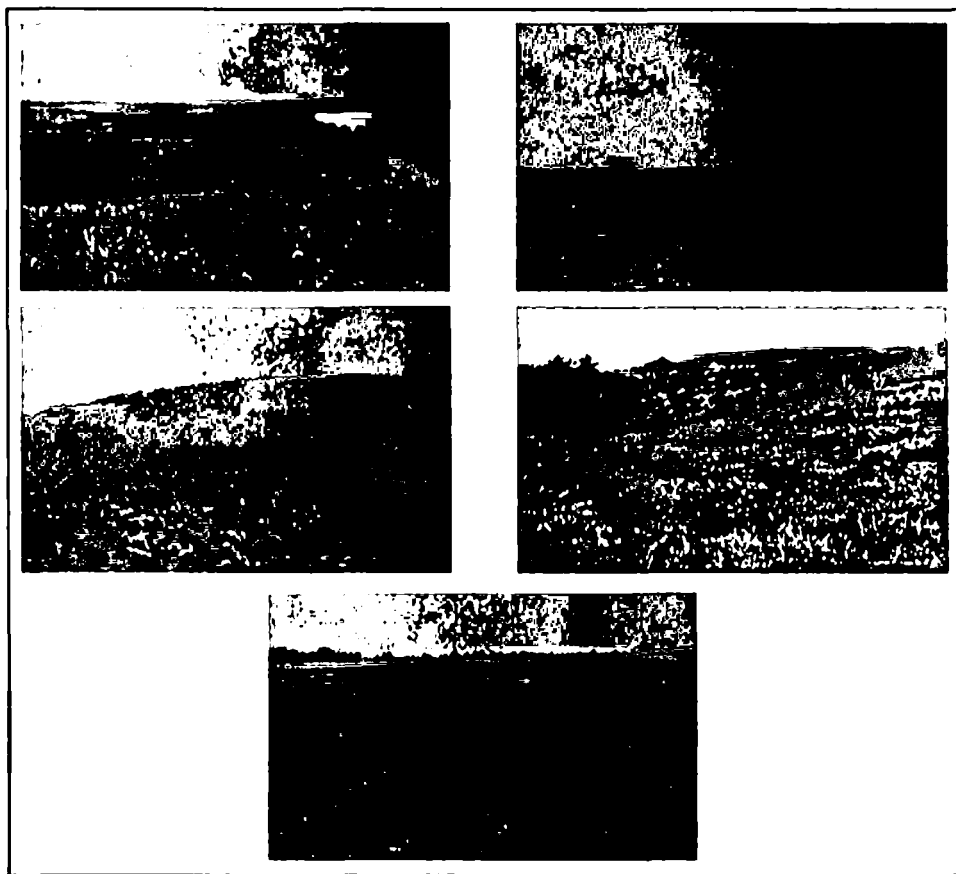
Ryc. 2. Fragment mapy „Districtus Lecensis” Józefa Naronowicza-Narońskiego z zaznaczoną lokalizacją grodziska w Staświnach (wg J. Szeliği, 1997, mapa 4) i XVII-wieczny geodeta przy pracy (wg J. Naronowicza-Narońskiego, *Kartografia*, fig. 152, wg edycji przygotowanej przez T. M. Nowaka, Białystok 2002).



Ryc. 3. Obszar objęty przez J. Antoniewicza pracami związanymi z inwentaryzacją grodzisk mazurskich (wg Antoniewicza 1958, ryc. 1).



Ryc. 4. Fragmenty ceramiki zebra-
ne w 1949 r. przez J. Antoniewicza
z powierzchni Świętej Góry w Sta-
świnach (wg Antoniewicza, 1950,
ryc. 7, 8).



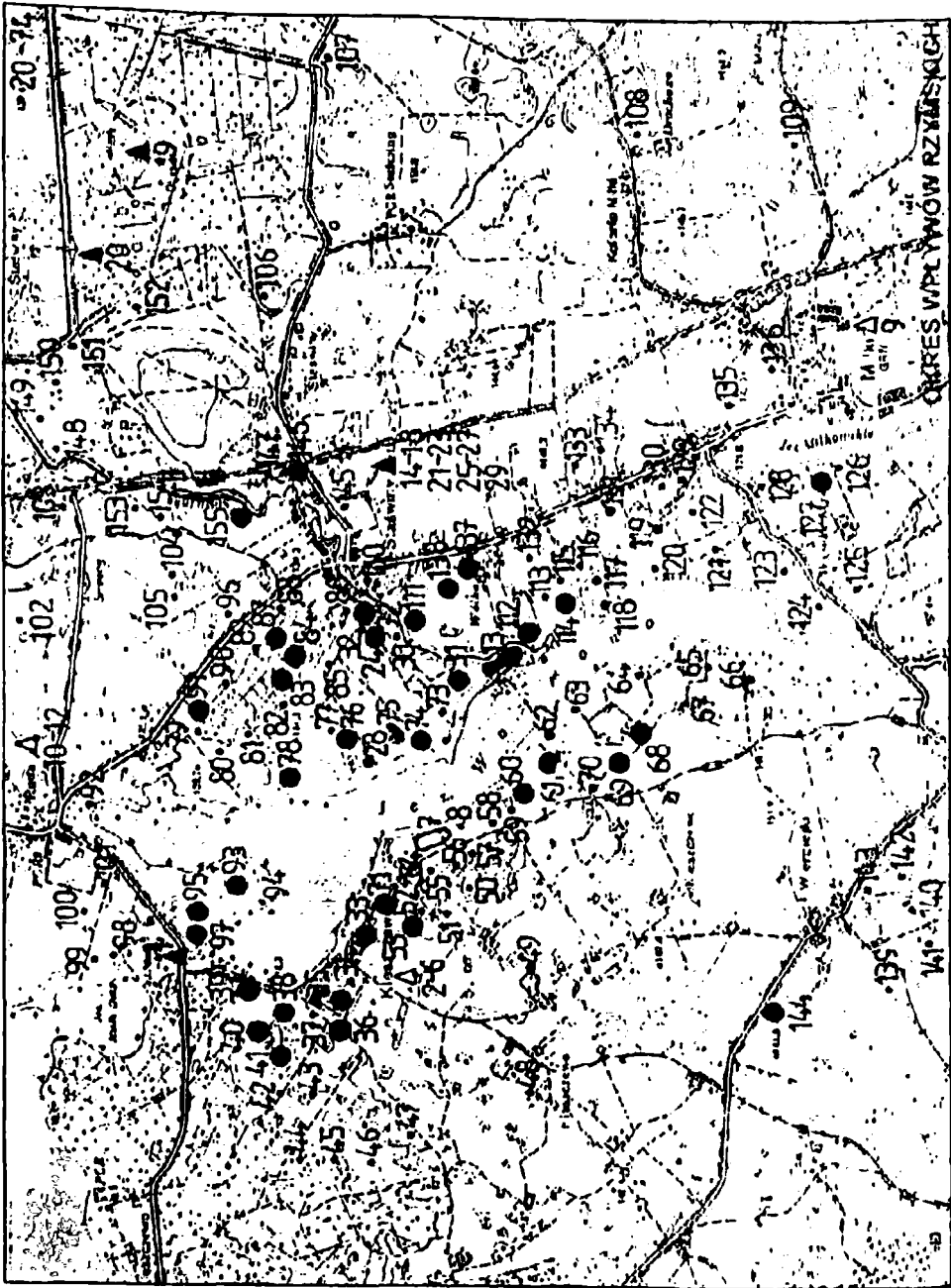
Ryc. 5. Fotografie grodziska Święta Góra w Staświnach wykonane przez J. Antoniewicza w czerwcu 1949 r. (Archiwum Działu Archeologii Muzeum Warmii i Mazur w Olsztynie).



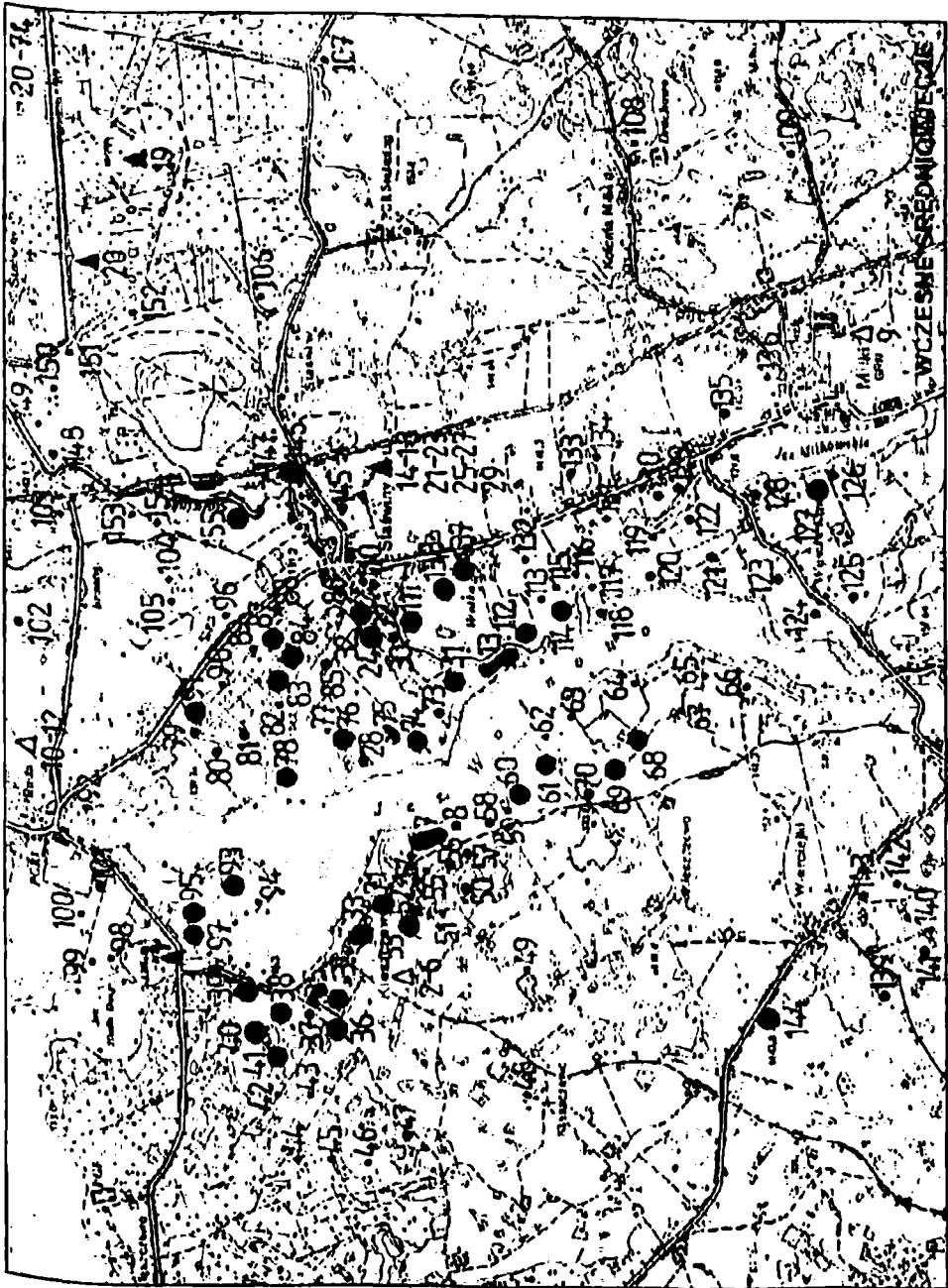
Ryc. 6. Kopia mapy katastralnej z zaznaczonymi przez J. Antoniewicza granicami strefy ochrony grodziska w Staświnach (Archiwum P.M.A w Warszawie).



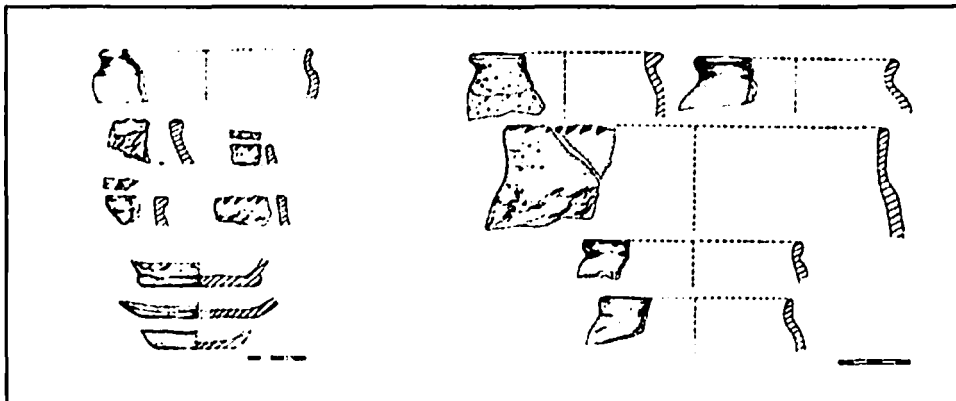
Ryc. 7. Mapa obszaru 20-74 Archeologicznego Zdjęcia Polski z lokalizacją stanowisk archeologicznych datowanych na wczesną epokę żelaza.



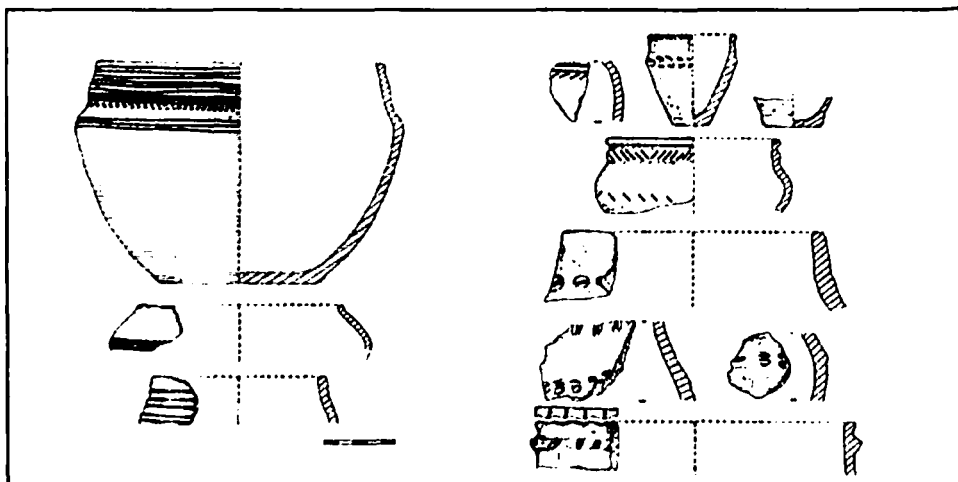
Ryc. 8. Mapa obszaru 20-74 Archeologicznego Zdjęcia Polski z lokalizacją stanowisk archeologicznych datowanych na okres wędrówek ludów.



Ryc. 9. Mapa obszaru 20-74 Archeologicznego Zdjęcia Polski z lokalizacją stanowisk archeologicznych datowanych na wczesne średniowiecze.



Ryc. 11 a i 11b. Fragmenty naczyń datowanych na wczesną epokę żelaza odkrytych podczas badań wykopaliskowych prowadzonych w 2005 r. na grodzisku Święta Góra w Staświnach (rys. autorzy).



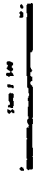
Ryc. 12 a i 12. Fragmenty naczyń datowanych na okres wędrówek ludów odkrytych podczas badań wykopaliskowych prowadzonych w 2005 r. na grodzisku Święta Góra w Staświnach (rys. autorzy).

MAPA

szkic mapy i planu
graniczki

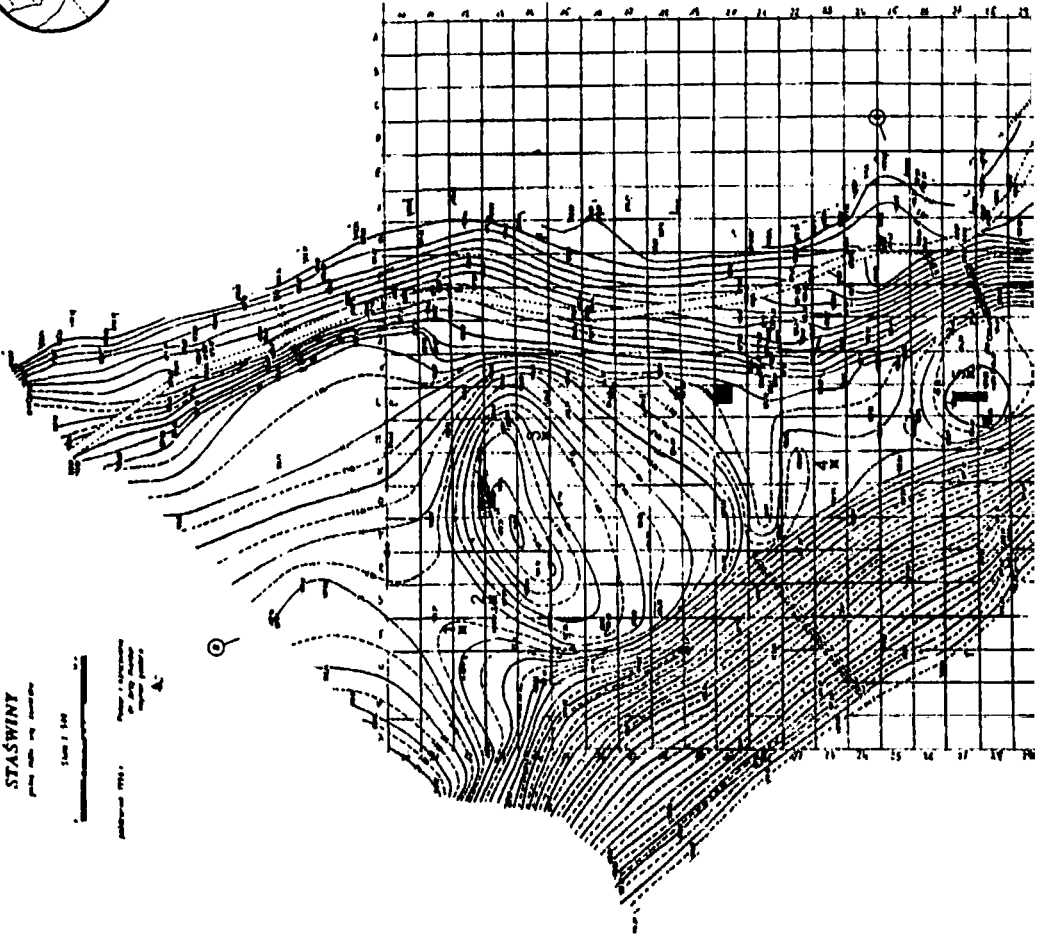
STASZEWY

planu i planu

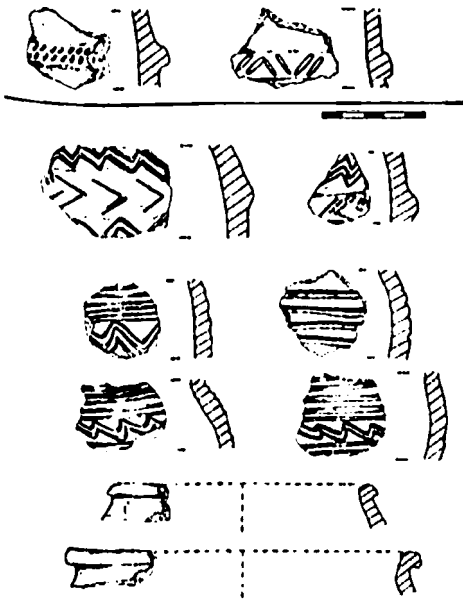


Skala 1:500

Projekt i wykonanie
inż. J. Kowalski
1950 r.



Grodzisko Święta Góra w Staświnach w Krainie Wielkich Jezior Mazurskich 161



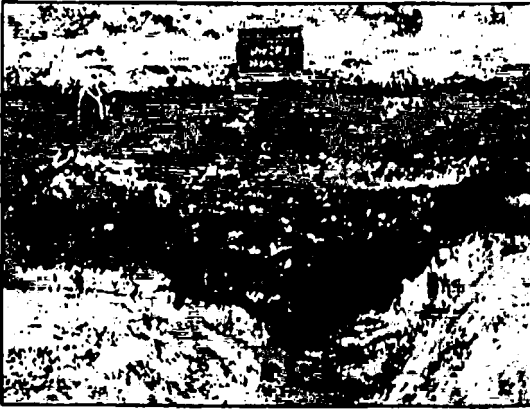
Ryc. 13. Fragmenty naczyń datowanych na wczesne średniowiecze odkrytych podczas badań wykopaliskowych prowadzonych w 2005 r. na grodzisku Święta Góra w Staświnach (rys. autorzy).



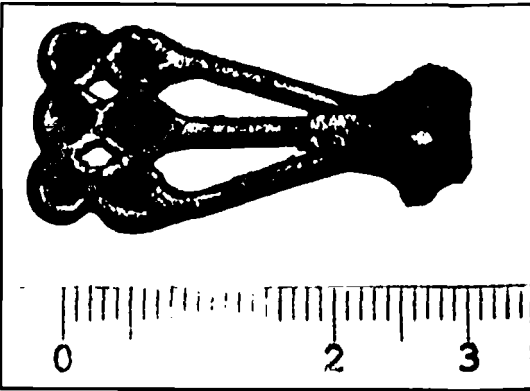
Fot. 1. Widok grodziska z wału zaporowego na majdan (fot. M. Karczewska).



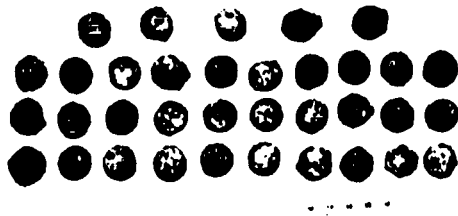
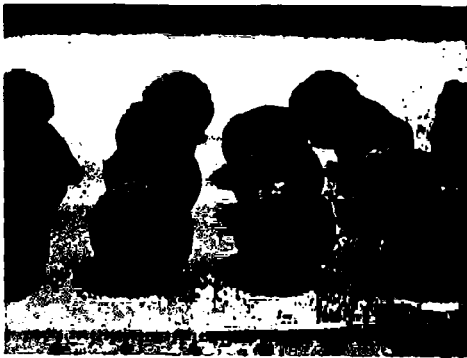
Fot. 2. Gliniane grzędzidło do sieci, oraz fragmenty ceramiki naczyniowej i luski rybie odkryte w Staświnach ze zbiorów przedwojennego Vaterländische Gedenkhalle w Giżycku, obecnie w zbiorach działu Archeologii Muzeum Warmii i Mazur w Olsztynie (fot. M. Karczewska).



Fot. 3 Staświny, grodzisko Święta Góra, profil wykopu archeologicznego z 2005 r.



Fot. 4. Staświny, grodzisko Święta Góra, ozdoba z brązu odkryta podczas badań wykopaliskowych prowadzonych w 2005 r.



Fot. 5a i 5b. Staświny, grodzisko Święta Góra, kule muszkietowe odkryte podczas badań wykopaliskowych prowadzonych w 2005 r.

Grodzisko Święta Góra w Staświnach w Krainie Wielkich Jezior Mazurskich 163

Die Vorzeitburg „Heiliger Berg“ in Staświny (Eisermühl) im Land der Großen Masurischen Seen. Archivarische und neue Archäologie

Zusammenfassung

Der Artikel rekonstruiert die Geschichte des Interesses und der archäologischen Forschungen, die auf der Święta Góra (Heiliger Berg) genannten Vorzeitburg in Staświny (Eisermühl), Gemeinde Milki (Milken), Kreis Giżycko (Löten) vom 17. Jahrhundert bis heute angestellt worden waren. Besprochen werden auch die Ergebnisse der im Juli 2005 auf dem Burgplatz durchgeführten Ausgrabungen. Diese Forschungen brachten viele bedeutende Erkenntnisse, die den bisherigen Wissensstand zu diesem Baudenkmal erweiterten und frühere Feststellungen teilweise verifizierten. Es wurden drei Besiedlungsphasen des Burggeländes unterschieden, die auf der Grundlage einiger Fragmente von Keramikgefäßen folgendermaßen datiert wurden: die frühe Eisenzeit (dritte Entwicklungsphase der Kultur der westbaltischen Kuren), die entwickelte Phase der Völkerwanderungszeit (Allensteiner Gruppe) und das frühe Mittelalter (frühmittelalterliche Besiedlung Galindiens). Mit allen Phasen waren in situ erhaltene kulturelle Aufschichtungen verbunden. Unter dem historisch wertvollen Material fand man u.a. Gefäßfragmente, die unter technologischen Gesichtspunkten an die Arbeitsweise der Allensteiner Gruppe anknüpfen, es zierte sie eine plastische Borte mit Stempelornament und mit einem mehrzackigen Kamm eingeritzten Wellenlinien, Fragmente tönerner Elemente eines Spinnrads (prześlików) und eine zweigliedrige Perlenschnur aus dunkelblauem Glas. Die 35 Musketierkugeln, die in der kulturell durchmischten Schicht einer sekundären Ablagerung entdeckt wurden, standen sicher im Zusammenhang mit Ereignissen zur Zeit der Schwedenkriege. Aus der jüngsten Episode in der Geschichte des Heiligen Berges in Staświny stammt der Schützengraben aus dem Ersten Weltkrieg, der zum Verteidigungspunkt und den Feldverstärkungen der Feste Boyen in Giżycko gehört.

Übersetzung Krystyna Schultheiss