

Korepta, Jolanta

Bobrowniki : próba analizy rozwoju przestrzennego wsi

Mazowieckie Studia Humanistyczne 2/1, 147-163

1996

Artykuł został zdigitalizowany i opracowany do udostępnienia w internecie przez Muzeum Historii Polski w ramach prac podejmowanych na rzecz zapewnienia otwartego, powszechnego i trwałego dostępu do polskiego dorobku naukowego i kulturalnego. Artykuł jest umieszczony w kolekcji cyfrowej bazhum.muzhp.pl, gromadzącej zawartość polskich czasopism humanistycznych i społecznych oraz w kolekcji mazowieckich czasopism regionalnych mazowsze.hist.pl.

Tekst jest udostępniony do wykorzystania w ramach dozwolonego użytku.

BOBROWNIKI PRÓBA ANALIZY ROZWOJU PRZESTRZENNEGO WSI

Obszar dóbr łowickich poświadczonych bullą papieża Innocentego II w 1136 r. dla arcybiskupstwa gnieźnieńskiego, w początku XVIII w. nosił nazwę Księstwa Łowickiego¹.

Po trzecim rozbiornie wspomniane dobra znalazły się w zaborze pruskim i zostały przekształcone we własność skarbu, a w okresie Księstwa Warszawskiego nadane przez Napoleona ks. Louisowi Davoust i po 1815 r. przeszły ponownie pod administrację rządową.

Ukaz (cara Aleksandra) z 22 czerwca (4 lipca) 1820 r. nadający wielkiemu księciu Konstantemu „dobra Łowicz leżące w Województwie Mazowieckim; jako to Ekonomię tegoż nazwiska” wymienia m.in. wieś Bobrowniki². Następnym postanowieniem, z 9(20) lipca tegoż roku z uwagi, iż Joanna Grudzińska, małżonka księcia Konstantego, została dopuszczona do współwłasności tych dóbr, upoważniono ją do przybrania i noszenia tytułu księżnej łowickiej³. Kolejnymi dekretami powiększono majątność i uregulowano granice. Testamentem z 21 września 1831 r. Joanna Grudzińska przekazała ponownie Księstwo Łowickie na własność Korony⁴, a od 1832 r. nadzór nad dobrami powierzono namiestnikowi Królestwa Polskiego⁵.

Na skutek podziału administracyjnego wprowadzonego przez rząd Królestwa Polskiego w 1816 r. badany obszar znalazł się w województwie mazowieckim. Po upadku powstania listopadowego władze carskie wprowadziły nowy podział

1 *Kodeks Dyplomatyczny Wielkopolski*, t. 1, Poznań 1877, s. 10-14; J. Wieteska, *Prymas Adam Komorowski. Fundacje w Łowiczu i pogrzeb. Tytuł Księstwa Łowickiego*, Łowicz 1985, s. 9-10.

2 „Dziennik Praw” nr 28, t. 7, Ukaz carski z 22 czerwca (4 lipca) 1820 r.; *ibidem*, Ukaz carski z 27 czerwca (9 lipca) 1822 r.; R. Kołodziejczyk, *Łowicz w dobie Konstytucyjnego Królestwa Polskiego 1815-1831*, w: *Łowicz dzieje miasta*, red. R. Kołodziejczyk, Warszawa, 1986, s. 192.

3 „Dziennik Praw”, nr 28, t. 7, Ukaz carski z 9(20) lipca 1820 r.

4 *AGAD – Administracja Księstwa Łowickiego, 1821-1913*, Wstęp do inwentarza.

5 *Ibidem*.

i Księstwo Łowickie weszło w skład guberni warszawskiej⁶. W 1867 r. zostały utworzone powiaty łowicki⁷ i skierniewicki.

Po I wojnie światowej do 31 marca 1939 r. starostwa łowickie i skierniewickie leżały w województwie warszawskim, a następnie w łódzkim⁸.

Po reformie administracyjnej z 1975 r. przestał istnieć powiat łowicki, a badany obszar znalazł się w nowym województwie skierniewickim.

Kierunki badań

Niniejsze rozważania nad obszarem dóbr gnieźnieńskich⁹ są kontynuacją badań osadniczych nad tym terenem, zapoczątkowanych przez Jana Warężaka¹⁰. Odmienne spojrzenie na region jest spowodowane przesunięciem pola badawczego w badaniach reprezentujących nauki przyrodnicze oraz konsekwencją uwzględnienia rozwoju nauki i dorobku literatury na ten temat¹¹.

Na związek rozwoju osadnictwa ze środowiskiem przyrodniczym zwracają uwagę m.in. Konstanty Hładyłowicz¹², Franciszek Piaścik¹³ i Jan Dylik¹⁴, który poświęca wiele prac także okolicom Łodzi, a w tym i łowickiemu. Zainteresowania krajobrazowo-geograficzne osadnictwa koncentrują się przede wszystkim na położeniu topograficznym, typologii morfogenetycznej oraz stopniu skupienia i rozproszenia wsi.

Badania nad osadnictwem średniowiecznym prowadził na obszarze arcybiskupstwa gnieźnieńskiego J. Warężak¹⁵. Rozwojem osadnictwa dawnych ziem

6 L. Straszewicz, *Województwo łódzkie – zarys geograficzno-ekonomiczny*, Warszawa 1967; W. Trzebiński, A. Borkiewicz, *Podziały administracyjne Królestwa Polskiego w okresie 1815–1918 r.*, „Dokumentacja Geograficzna”, z. 4, 1956, s. 1-52 + mapy.

7 *Słownik geograficzny Królestwa Polskiego i innych krajów słowiańskich*, red. F. Sulimierski, B. Chlebowski, W. Walewski, Warszawa 1884, t. 5, s. 58, 753-760.

8 Archiwum Państwowe m.st. Warszawy, Oddział w Łowiczu, Akta Starostw Powiatowych z terenu województwa warszawskiego, Inwentarz; *Mały rocznik statystyczny 1939*, Główny Urząd Statystyczny Rzeczypospolitej Polskiej, R. X, Warszawa 1939, s. 12-13.

9 S. Orsini-Rosenberg, *Rozwój i geneza folwarku pańszczyźnianego w dobrach katedry gnieźnieńskiej w XVI w.*, Poznań 1925; J. Warężak, *Rozwój uposażenia arcybiskupstwa gnieźnieńskiego w średniowieczu z uwzględnieniem stosunków gospodarczych w XIV i XV w.*, Lwów 1929; tenże, *Osadnictwo w Kasztelanii Łowickiej (1136–1847)*, cz. 1, Łódzkie Towarzystwo Naukowe, Wydział II, nr 6, Łódź 1952; tenże, *Słownik historyczno-geograficzny Księstwa Łowickiego*, cz. 2, z. 1, Łódzkie Towarzystwo Naukowe, Wydział II, nr 10, Łódź 1961; *ibidem*, cz. 2, z. 2, Łódzkie Towarzystwo Naukowe, Wydział II, nr 40, Łódź 1967; J. Topolski, *Rozwój arcybiskupstwa gnieźnieńskiego od XVI do XVIII wieku*, Poznań 1958.

10 J. Warężak, *Rozwój uposażenia arcybiskupstwa (...)*; tenże, *Osadnictwo w Kasztelanii (...)*.

11 T. Laлік, Recenzja książki Jana Warężaka, *Osadnictwo w Kasztelanii Łowickiej (1136–1847)*, cz. I, „Kwartalnik Historii Kultury Materialnej” 1954, R. II, z. 1-2, 232-240.

12 K. Hładyłowicz, *Zmiany krajobrazu i rozwój osadnictwa w Wielkopolsce od XIV do XIX wieku*, w: *Badania z Dziejów Społecznych i Gospodarczych*, red. F. Bujak, Lwów 1932.

13 F. Piaścik, *Osadnictwo w puszczy kurpiowskiej*, „Rustika”, Warszawa 1939.

14 J. Dylik, *Rozwój osadnictwa w okolicach Łodzi*, „Acta Geographica”, Łódzkie Towarzystwo Naukowe, Wydział III, nr 4, Łódź 1948, s. 7-69 + mapy; tenże, *Województwo ze stolicą bez antenatów*, Łódzkie Towarzystwo Naukowe, Łódź 1971, s. 10-173 + mapy.

15 J. Warężak, *Rozwój uposażenia arcybiskupstwa (...)*; tenże, *Osadnictwo w Kasztelanii (...)*; tenże, *Słownik historyczno-geograficzny Księstwa Łowickiego*, cz. 2, z. 2.

łęczyckiej i sieradzkiej zajmował się Stanisław Zajączkowski¹⁶, który stosując metodę nawarstwiania przekrojów osadniczych następujących po sobie chronologicznie, przedstawił periodyzację tych zmian. Ryszard Rosin¹⁷ prowadził studia nad osadnictwem na Ziemi Wieluńskiej w XII–XVI w.

Szczegółowy obraz kartograficzny Mazowsza w drugiej połowie XVI w., w tym dawnych ziem gostynińskiej, sochaczewskiej i rawskiej został zrekonstruowany na mapie Mazowsza, opracowanej zespołowo pod kierunkiem W. Pałuckiego¹⁸.

O wsiach na Mazowszu i ich przekształceniach pisze Maria Kiełczewska-Zaleska¹⁹. Przedstawia także zasięg występowania luźnych rzędówek, które są najbardziej charakterystycznym typem na obszarze byłej Kongresówki²⁰.

O systemie rolniczym, sposobach uprawy ziemi, zmianach w powierzchni uprawianych gruntów i miarach powierzchni w dobrach arcybiskupich i kapitulnych w XVI–XVIII w. pisał Jerzy Topolski²¹.

Anna Dunin-Wąsowicz²² przedstawia w jednej ze swoich prac wyniki badań dotyczące pomiarów wsi w Koronie – w tym w Bobrownikach.

Probleмами społeczno-gospodarczego rozwoju czterech południowo-zachodnich powiatów lewobrzeżnego Mazowsza (gostynińskiego, kutnowskiego, łowickiego i sochaczewskiego) w latach 1864–1907 zajmował się Marian Chudzyński²³.

W ramach prac Mazowieckiego Ośrodka Badań Naukowych im. Stanisława Herbsta została wydana m.in. pod red. Ryszarda Kołodziejczyka monografia poświęcona Łowiczowi²⁴.

Uwarunkowania przyrodnicze wsi

Bobrowniki leżą na płaskiej równinie, w dolinie niewielkiej rzeki Skierniewki, przepływającej przez środek wsi w kierunku północnym. Skierniewka,

16 S. Zajączkowski, *Studia nad osadnictwem dawnych ziem łęczyckiej i sieradzkiej w XII–XIV w.*, „Studia z Dziejów Osadnictwa”, t. 4, IHKM, 1966, s. 2-85.

17 R. Rosin, *Ziemia Wieluńska w XII–XVI w.*, „Studia z dziejów osadnictwa”, Towarzystwo Rozwoju Ziemi Zachodnich, Łódź 1961.

18 *Mazowsze w drugiej połowie XVI wieku*, red. W. Pałucki, Warszawa 1973.

19 M. Kiełczewska-Zaleska, *Siedlungsperioden und Siedlungsformen in Zentralpolen, darstellt am Beispiel von Masovien.*, w: J. Hagedorn; J. Hövermann; H. J. Nitz (Hgrs.), *Geffügemuster der Erdoberfläche. Die genetische Analyse von Reliefkomplexen und Siedlungsräumen*. Göttingen 1979, s. 227-260; tejeż, *A report of the excursion, 5th to 7th september, 1975*, „Geographia Polonica” 1978, nr 38, s. 295-304.

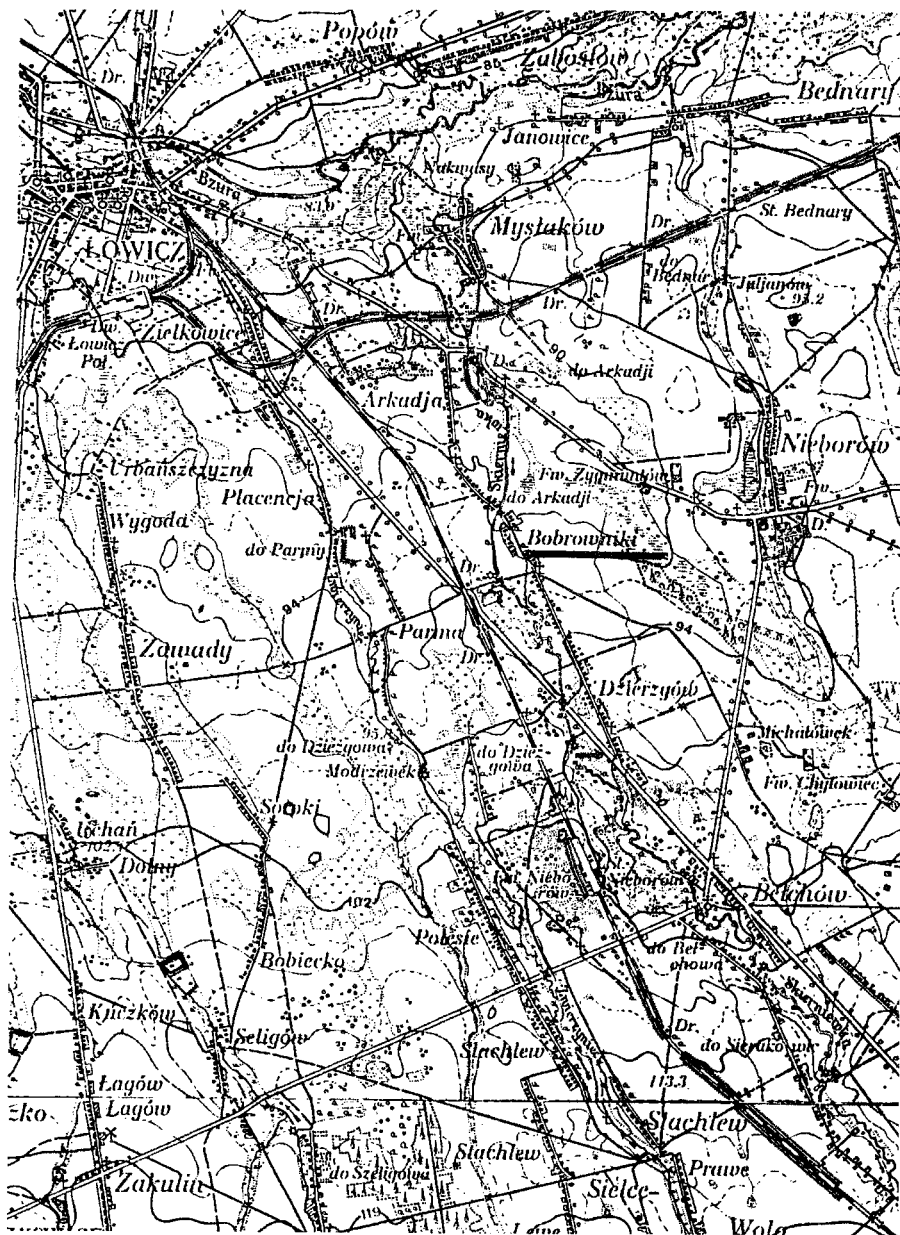
20 M. Kiełczewska-Zaleska, *O typach sieci osiedli wiejskich w Polsce i planie ich przebudowy*, „Przegląd Geograficzny”, t. 37, z. 3, 1965, s. 457-480.

21 J. Topolski, *Gospodarstwo wiejskie w dobrach arcybiskupstwa gnieźnieńskiego od XVI do XVIII wieku*, Poznań 1958, s. 1-13, 65-147, 366-382.

22 A. Dunin-Wąsowicz, *Pomiary wsi w Koronie w XVI-XVIII wieku*, maszynopis, 1992; tejeż, *Wspólna formuła pomiaru łana frankońskiego i włóki chełmińskiej w średniowieczu na podstawie źródeł z XVI-XVIII wieku*, w: *Spółczesność Polski średniowiecznej*, t. 5, red. S.K. Kuczyński, Warszawa 1992, s. 299-311.

23 M. Chudzyński, *Wieś południowo-zachodniego Mazowsza 1864–1907*, Warszawa 1983, s. 5-288.

24 *Łowicz dzieje miasta*, red. R. Kołodziejczyk, „Prace Mazowieckiego Ośrodka Badań Naukowych im. S. Herbsta”, nr 50, Warszawa 1986, s. 11-461.



Ryc. 1. Położenie wsi Bobrowniki.

Źródło: Mapa Polski, druk i wydanie Wojskowego Instytutu Geograficznego – 1923 r., skala 1 : 100 000.

dawniej Łupia (rzeka III rzędu) jest dopływem Bzury, a jej sieć wewnętrzna stanowi kilka cieków i rowów o okresowym wodostanie, przeważnie o północnym kierunku spływu.

Obszar zlokalizowany jest w rejonie Niziny Południowo-Mazowieckiej, w mezoregionie Bruzdy Kolsko-Łowickiej i mikroregionie Kotliny Łowickiej. Jest to płaszczyna zajęta przeważnie przez pola uprawne. W zasięgu doliny Skierniewki są rozlokowane niewielkie obszary użytków zielonych. W części zachodniej wsi, w okolicach torów kolejowych, łączących Łowicz ze Skierniewicami, występuje jedyny na tym obszarze niewielki las iglasty (ryc. 1).

Dominują tu gleby bardzo lekkie i lekkie. Użytki zielone, to najczęściej pastwiska średniej i słabej jakości, uniemożliwiające stosowanie upraw mechanicznych ze względu na zabagnienie terenu.

Przeważający obszar gleb wytworzonych z piasków i zaliczanych do kompleksu 6 i 7 rolniczej przydatności, jest zbyt przewiewny i przepuszczalny, o niskim poziomie wody gruntowej. Gleby te, okresowo lub stale za suche stanowią 62% ogólnej ilości gruntów ornych. Około 31% gruntów stanowią gleby piaszczyste, położone nieco niżej w terenie o płytko występującym poziomie wody gruntowej. Pozostałe grunty orne to gleby o zwężlejszym podłożu, okresowo zbyt wilgotne lub podmokłe²⁵.

Temperatura i opady zbliżone są do średnich krajowych, ze zwiększoną nieco ilością opadów wiosną i późnym latem.

Powstanie i rozwój przestrzenny wsi

Pierwszy raz, w źródłach pisanych pojawiają się Bobrowniki jako jedna ze wsi granicznych, w dokumencie wydanym 18 lutego 1339 r., w którym arcybiskup Janisław odnowił mieszczaninowi łowickiemu Gerazjuszowi spalony przywilej na osadzenie wsi Łupia²⁶.

Następnie wymienia się Bobrowniki w przywileju wydanym 17 maja 1359 r. przez księcia mazowieckiego Siemowita na prośbę arcybiskupa Jarosława, potwierdzającym wszystkie dawne wolności i cały majątek arcybiskupi w Łowickiem²⁷. Wcześniejsze źródła wspominają ogólnie o uposażeniu, nie wymieniając nazw posiadłości²⁸.

S. Zajączkowski²⁹ podaje, iż we wczesnym średniowieczu osadnictwo miało miejsce przede wszystkim na terenach nizinnych: w Pradolinie Warszawsko-Ber-

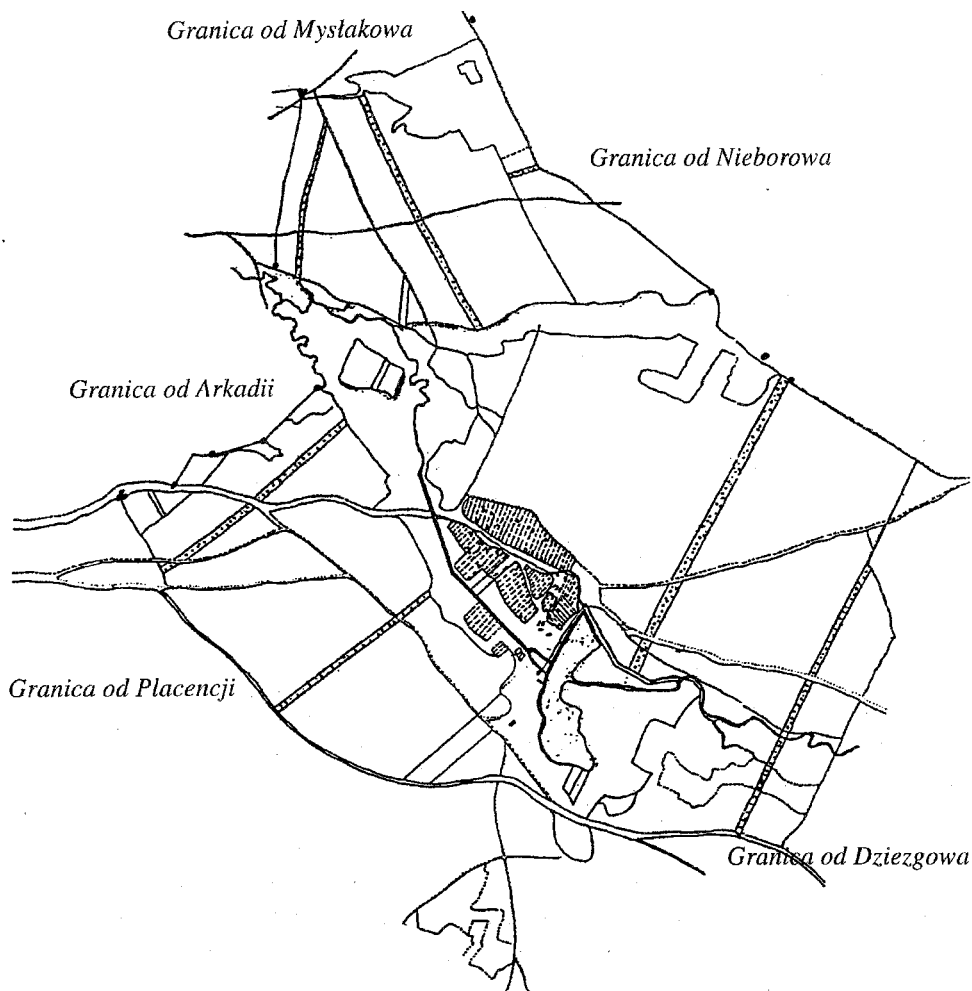
25 Urząd Gminy w Nieborowie, Aneks do mapy glebowo-rolniczej w skali 1:5000, Wojewódzkie Biuro Geodezji i Urzędzeń Rolnych w Łodzi, nr ewid. 0-2/5/68, a także na podstawie materiałów z Wojewódzkiego Biura Planowania Przestrzennego Zespołu Planistycznego w Łodzi.

26 S. Librowski, *Sumariusz wpisów kopiańskich kapituły kolegiackiej w Łowiczu z przelotu XVIII i XIX wieku*, Lublin 1977, s. 210.

27 *Kodeks Dyplomatyczny Wielkopolski*, t. 3, Poznań 1879, nr 1404.

28 J. Warężak, *Rozwój uposażenia arcybiskupstwa (...)*, s. 66.

29 S. Zajączkowski, *Studia nad osadnictwem dawnych ziem (...)*, s. 2-11.



- 1

1 – role wydzielone, najprawdopodobniej wójtostwa.

Ryc. 2. Najstarszy zachowany plan wsi Bobrowniki, przypuszczalnie z drugiej połowy XVIII w.
 Źródło: AGAD, Zbiór Kartograficzny, Sytuacja wsi Bobrowniki, b.d., sygn. 548-30.

lińskiej i w dolinie średniej Warty oraz na terenach położonych na lewym brzegu Pilicy, jak również wzdłuż szlaków handlowych. Sugeruje także, że przeważająca część punktów osadniczych, które po raz pierwszy zostały zapisane w źródłach w XIV, XV i na początku XVI w., powstała wcześniej, przed analizowaną przez niego kolonizacją niemiecką. Położenie Bobrownik w dolinie rzeki Skierniewki świadczy również, iż jest to jedna ze starszych osad w regionie łowickim³⁰.

Potwierdzeniem istnienia osady przed osadnictwem średniowiecznym, łączącym się z kolonizacją na prawie niemieckim są badania archeologiczne, przeprowadzone w części północnej Bobrownik, w pobliżu granicy z Arkadią. Stanowisko było usytuowane na piaszczystym wzgórzu, pośród podmokłych łąk doliny Skierniewki. Na podstawie zachowanych przede wszystkim fragmentów ceramiki, zarysu chaty z zespołem dołków postępkowych, palenisk, koncentracji polepy, palikowych konstrukcji drewnianych, a nawet dranic i wapienników, stwierdzono tu istnienie osady kultury przeworskiej z późnego okresu lateńskiego i wpływów rzymskich, ze śladami kultury grzebykowo-dołkowej³¹. Przypuszcza się, że podobne ślady są do odnalezienia w innych częściach Bobrownik (w granicach jednak „starej wsi” – ryc. 2).

Zbigniew Morawski uważa, że Łowicz był u swego zarania grodem pogranicznym, i do kategorii osad służebnych zalicza m.in. Bobrowniki „bobrownicy zaś doglądali żeremi bobrowych (*castores* z bulli gnieźnieńskiej)”³². Bobrownikami nazywano ludność zajmującą się nie tylko strzeżeniem bobrów, ale i łowiectwem na potrzeby księżęce lub arcybiskupie. Po całym kraju były rozrzucone osady wykazujące związek z grodami i krajobrazem naturalnym. Położenie nad rzekami, w okolicach leśno-piaszczystych, nie stwarzających dogodnych warunków dla rozwoju rolnictwa może sugerować, iż podstawowym zajęciem było łowiectwo³³. Na podobny związek pochodzenia nazwy wsi wskazują także inni autorzy³⁴, jak również według relacji mieszkańców Bobrownik przekazywanych z pokolenia na pokolenie, nazwa wsi pochodzi od bobrów żyjących przed wiekami w Skierniewce i ludzi zajmujących się polowaniem na te zwierzęta.

Z wizytacji dóbr arcybiskupstwa gnieźnieńskiego z lat 1511–1512 uzyskujemy informacje o rozłogach wiejskich. Ziemie wsi były położone „w dwóch

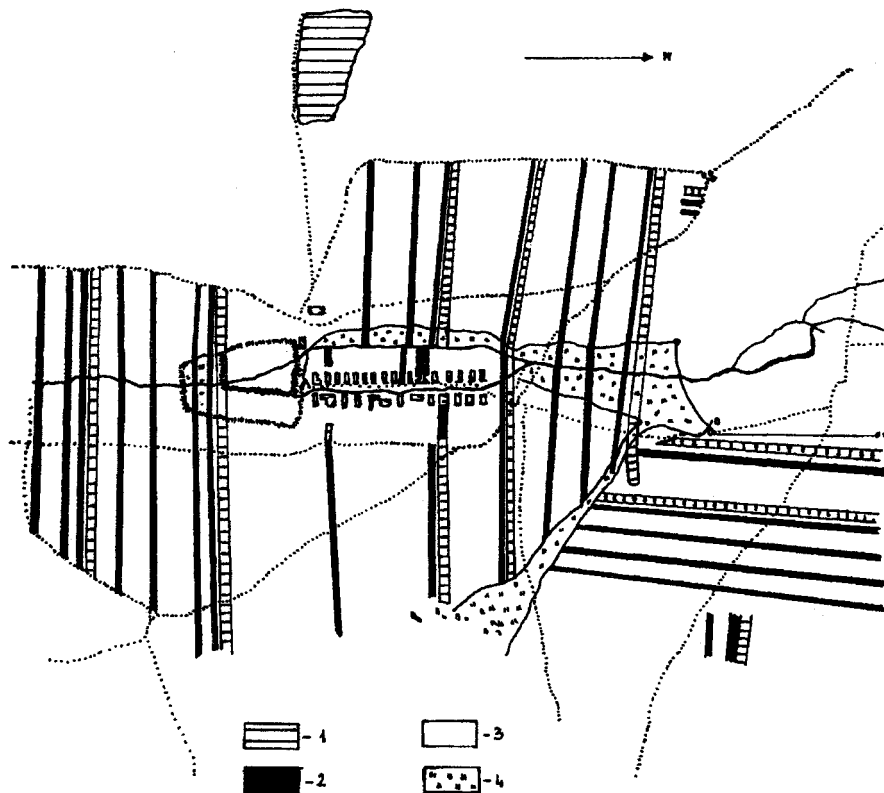
30 J. Dylik, *Rozwój osadnictwa (...)*, s. 7-17.

31 Państwowa Służba Ochrony Zabytków Oddział Wojewódzki w Skierniewicach – zbiór dokumentów dotyczących badań wykopaliskowych na stanowisku Bobrowniki st. 1, gm. Nieborów w sezonie badawczym 1986 i 1987 przeprowadzonych przez mgr Lubomirę Tyszyler z Katedry Archeologii Uniwersytetu Łódzkiego i przez WKZ w Skierniewicach.

32 Z. Morawski, *Łowicz średniowieczny*, w: *Łowicz dzieje miasta*, (...), s. 11-91.

33 *Słownik starożytności słowiańskich. Encyklopedyczny zarys kultury Słowian od czasów najdawniejszych*, red. W. Kowalenko, G. Labuda, T. Lehr-Spławiński, t. 1, Wrocław 1961, s. 133-134.

34 *Słownik geograficzny Królestwa Polskiego (...)*, red. F. Sulimierski, t. 1, Warszawa 1880; J. Warężak, *Słownik historyczno-geograficzny Księstwa Łowickiego*, cz. 2, z. 1, s. 52.



1 – wójtowskich, 2 – chłopów wójtowskich, 3 – gromady Bobrowniki,
4 – łąki.

Ryc. 3. Układ gruntów wsi Bobrowniki na początku XIX w. (szkic).

Źródło: AGAD – Zbiór Kartograficzny, Wójtostwo Bobrowniki karta pozycji gruntów, b.d., sygn. 530-11.

polach po 20 łanów”. W każdym łanie znajdowało się 18 zagonów. Grunt był „podwojony z powodu krótkości pola” – długość jednego wynosiła 20, a drugiego 7 stająg³⁵.

Źródła pochodzące z XVI w. podają, że Bobrowniki używały w tym czasie tzw. prawa polskiego, w odróżnieniu od wsi kolonizowanych intensywnie na tym obszarze w XIV–XV w. na prawie niemieckim³⁶. Sytuacja taka sprzyjała zachowaniu się starego układu wsi.

Duży wpływ na układ przestrzenny wywarła w tym przypadku hydrografia³⁷. Na planie, przypuszczalnie z drugiej połowy XVIII w., są widoczne Bobrowniki nierównomiernie rozłożone po obu stronach rzeki Skierniewki (ryc. 2). W środku wsi po lewej stronie rzeki, między zabudowaniami, są widoczne kompleksy działek i nieregularny układ zabudowań. Zauważalne są również role, porównywalne częściowo z planem późniejszym (ryc. 3). Z czasem na potrzeby młyna, o którym wspomina się już podczas wizytacji w latach 1511-1512, iż „znajduje się na rzece Łupi i ma dwa koła”³⁸, został wykopany kanał doprowadzający i odprowadzający wodę. Z istnieniem młyna w Bobrownikach jest związany specyficzny układ hydrograficzny i krajobrazowy (ryc. 1, 2, 3, 4).

11 września 1822 r. została podpisana umowa o dzierżawie wójtostwa i zamianie gruntów z włościanami Bobrownik – ziemie należące do wójtostwa przeszły na własność chłopów w zamian za ich grunty leżące pod Arkadią. Granicę zgodnie z kontraktem stanowiła droga prowadząca z Nieborowa do Arkadii³⁹.

W lutym następnego roku umowę uszczegółowiono. Podjęto m.in. postanowienia odnośnie do postępowania z wysiewami ozimymi po obu stronach i możliwością dalszego swobodnego korzystania z ziemi. Przygotowano najprawdopodobniej w tym czasie plan – „Karta wsi Arkadii i Bobrownik z wymiarem pola trzeciego”. Oznaczony został równocześnie obszar zamiany⁴⁰.

Granicę między Księstwem Łowickim a dobrami Nieborów i innymi ziemiami należącymi do Radziwiłłów – stosownie do aktu rozgraniczenia podpisanego 29 grudnia 1833 r. w Łyszkowicach – przedstawia plan „odseparowanych ziem”⁴¹.

35 B. Ulanowski, *Wizytacje dóbr arcybiskupstwa gnieźnieńskiego i kapituły gnieźnieńskiej z XVI wieku*, Kraków 1920, s. 76-77 – nie podaje się wielkości łana.

36 *Ibidem*.

37 Na temat wpływu hydrografii pisał m.in. B. Zaborski (*O kształtach wsi w Polsce i ich rozmieszczeniu*, Kraków 1926, s. 21-24, 57-58, 67-70), według którego najpoważniejszy wpływ „na skupienie, kształt i położenie osiedli wiejskich wywierają niewątpliwie spośród fizjograficznych dwa czynniki: woda i krajobraz”. Omówił również wsie widlicowe i ich przekształcenia, a także rzędówki.

38 B. Ulanowski, *Wizytacje dóbr arcybiskupstwa (...)*, s. 76-77.

39 Archiwum Główne Akt Dawnych (dalej – AGAD), Archiwum Radziwiłłów z Nieborowa – akta dawniejsze, 1821 rok, sygn. 217, s. 30-56.

40 *Ibidem*; AGAD – Zbiór Kartograficzny, Karta wsi Arkadii i Bobrownik z wymiarem pola trzeciego, około I poł. XIX wieku, sygn. 530-46.

41 *Ibidem*, Mapa graniczna wsi dziedzicznych Arkadii pomiędzy dobrami Księstwa Łowickiego..., 1833 rok, sygn. 530-12.

Pierwsze szczegółowe informacje na temat wójtostwa mamy z lat 1728⁴² i 1729⁴³. W najwcześniejszej, zachowanej rewizji jest zamieszczony opis wsi i rozmieszczenie działek. Wspomina się również o działalności poprzedniego posesora. Trudno jest w tym przypadku dokładnie wyjaśnić funkcję wójta – być może ograniczała się do roli dzierżawcy części wsi⁴⁴. W wykazie powinności „wojtowscy” byli zobowiązani do dziesięciny, podobnie jak chłopci w Bobrownikach, a także „wójt z wójtowskich” oddawanej do Kolegiaty Łowickiej⁴⁵.

W 1763 r. wójtostwo w Bobrownikach otrzymał od arcybiskupa Łubieńskiego na prawo dożywocia Tomasz Guzowski. Księżnie Helenie Radziwiłłowej zostało ono przekazane dekretem carskim z 23 września (5 października) 1819 r.⁴⁶

Księżna zamierzała połączyć grunty Arkadii i Nieborowa, lecz uniemożliwiały jej to ziemie Bobrownik. Kupując wójtostwo i zamieniając jego grunty, rozrzucone w jedenastu miejscach pomiędzy polami wsi, w zamian za określony obszar, uzyskiwała połączenie posiadłości i uregulowanie granic⁴⁷. Rozmieszczenie działek wójtowskich przedstawia ryc. 3.

Po sprzedaży wójtostwa, wszelkich zamianach i ustaleniu granic Bobrowniki pozostały wsią kmiecią, w której wszystkie pola były uprawiane przez chłopów⁴⁸.

Wielkość wsi na początku XVI w. „w dwóch polach” wynosiła 40 łanów, a podawany rozmiar jednej uprawianej początkowo na zmianę części (20-łanowej) przyjęto jako powierzchnię osady⁴⁹. Wielkość 40 łanów – znajduje odniesienie w późniejszych pomiarach w latach 1864, 1890 i współczesnych.

42 AGAD – Archiwum Radziwiłłów z Nieborowa – akta dawniejsze, 1728–1745, sygn. 216, s. 1-6 i 7,9.

43 Archiwum Archidiecezjalne, Archiwum Kapituły Metrop., sygn. B 160, k. 70.

44 *Ibidem* i B 149 – k. 197, B 150 – k. 105, B 160 – k. 72, B 151 – k. 158, B 160 – k. 74, B 153 – k. 417, B 154 – k. 94-96, B 158 – k. 15; Archiwum Kapituły Łowickiej w Łowiczu, *Inwentarz Klucza Łowickiego z przyłączonymi Partt. Placenckim, Jastrzębskim, Żłakowskim, Wyskieniickim y Jamińskim, Diebus Primis July 1777^o na gruncie spisany*.

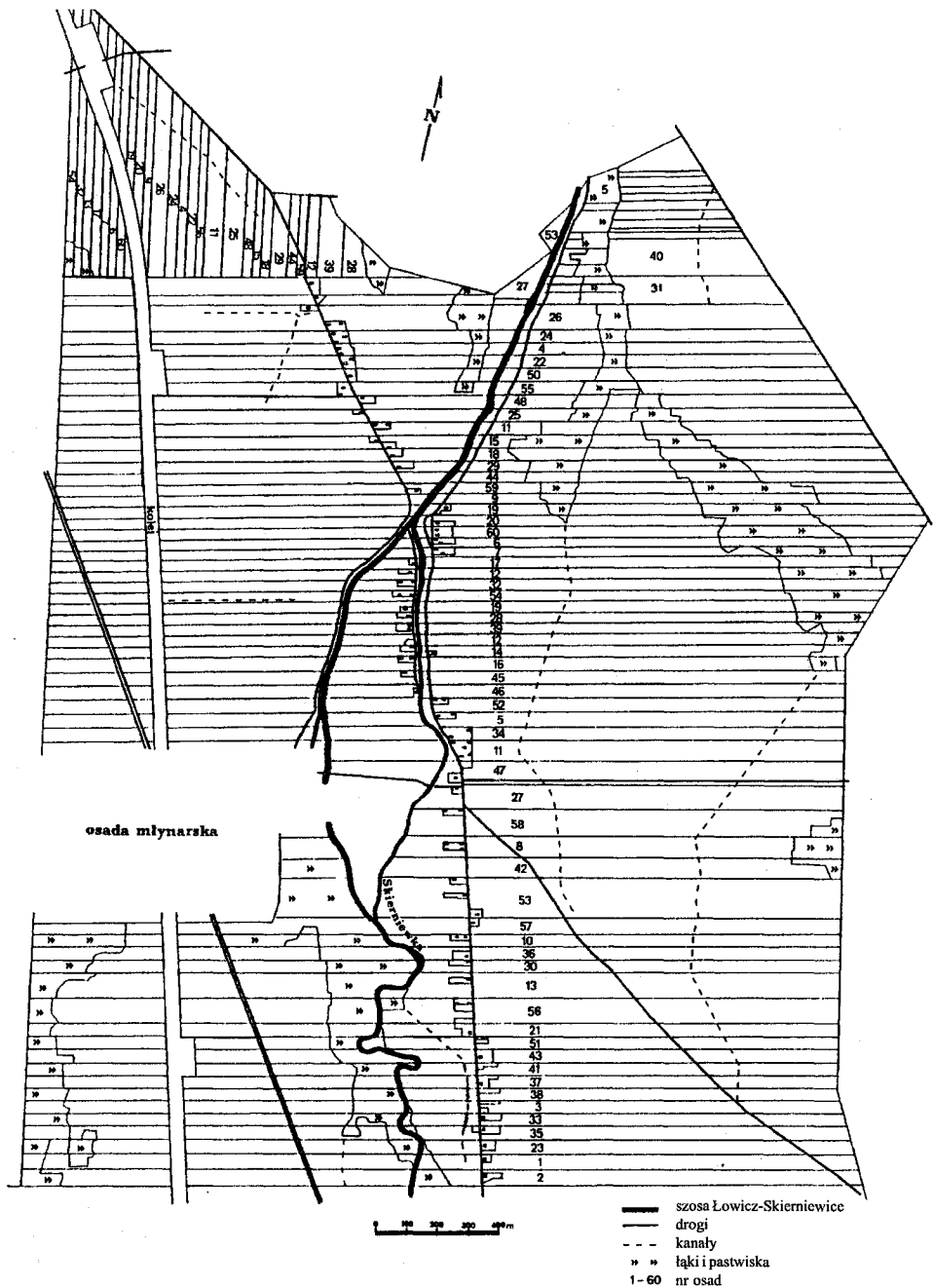
45 Archiwum Archidiecezjalne, Archiwum Kapituły Metrop., sygn. B 160 – k. 70.

46 AGAD – Archiwum Radziwiłłów z Nieborowa – akta dawniejsze, 1821, sygn. 217.

47 *Ibidem*; AGAD – Zbiór Kartograficzny, Karta wsi Arkadii i Bobrownik(...); *ibidem*, Mapa graniczna wsi dziedzicznych (...).

48 H. Szulc, *Wsie warzywnicze pod Wrocławiem w pierwszej połowie XIX wieku*, „Kwartalnik Historii Kultury Materialnej” 1957, nr 3-4, s. 563-581 + mapy; tejeż, *Osiedla podwrocławskie na początku XIX wieku*, w: *Monografie Śląskie Ossolineum*, pod red. J. Gierowskiego, t. 5, Wrocław-Warszawa-Kraków 1963, s. 5-86 + mapy. Autorka odróżnia jednocześnie typ wsi kmiecej, wprowadzony na podstawie analizy struktury społeczno-agrarnej ludności i układu przestrzennego, od wsi zagrodniczej, folwarcznej czy kmiecej z folwarkiem.

49 B. Ulanowski, *Wizytacje dóbr arcybiskupstwa (...)*, s. 76, „w dwóch polach po 20 łanów [...] w każdym łanie 18 zagonów, jest wymierzone 40 łanów. Grunt był podwojony z powodu krótkości pola” i jak wspomniałam wcześniej nie podaje się wielkości łana; AGAD – Archiwum Skarbu Koronnego, dz. I, sygn. 48: 1534 r. k. 184, 1535 r. k. 195, 1551 r. k. 260, 1552 r. k. 297, 1563 r. k. 324, 1564 r. k. 357, 1567 r. k. 466 – podaje się, iż wieś opłaciła pobór z 20 łanów, a w 1573 r. k. 530 z 18 1/2 i 1/2 łana, i w 1582 r. k. 555 z 19 łanów, sygn. 49: w 1580 r. k. 536 i w 1581 r. k. 631 z 19 łanów; Archiwum Archidiecezjalne, Archiwum Kapituły Metrop.: inwentarze z lat 1639 (sygn. B 164, k. 17), 1641 (sygn. B 165, k. 17), 1659 (sygn. B 850), 1739 (sygn. B 149, k. 197, B 150, k. 105), 1749 (sygn. B 151, k. 158-159), 1767 (sygn. B 153, k. 417-419), 1777 (sygn. B 154, k. 94-96), 1795 (sygn. B 158, k. 15) podają jednakową ilość – 20 łanów i włók.



Ryc. 4. Bobrowniki – wieś kmieca z zaznaczonym podziałem własnościowym i rozmieszczeniem osad (w tym wyszczególniono największe i najmniejsze).

1 – „11” – Józefa Salomon (wdowa) – 48 morgów 86 prętów, 2 – „26” – Mikołaj Szkup – 41 morgów 242 pręty, 3 – „53” – Piotr Zabrzecki – 41 morgów 131 prętów, 4 – „49” – Jakub Aniszewski – 18 morgów 139 prętów, 5 – „41” – Andrzej Szkup – 18 morgów 278 prętów, 6 – „59” – Kazimierz Janiak – 18 morgów 282 pręty, 7 – łąki i pastwiska.

Źródło: Urząd Wojewódzki, Wojewódzki Ośrodek Dokumentacji Geodezyjno-Kartograficznej w Skierniewicach Filia w Łowiczu, „Bobrowniki” – sygn. 150/11/6/62 – cz. I, II, III, IV, Plan ziem, które przeszły w posiadanie chłopów wsi Bobrowniki gm. Dąbkowice, pow. łowickiego, gub. warszawskiej sporządzony 31 lipca 1890 r. przez Wilhelma Brilinga na 4 kartach przy odchyleniu igły magnetycznej o $7^{\circ}25'$ w skali nowopolskiej 1 : 5000.

W 1827 r., stosując się do woli wielkiego księcia Konstantego, w tym czasie właściciela dóbr łowickich⁵⁰ i zgodnie z zarządzeniami nr 40 z 7 lutego i nr 171 z 22 sierpnia tegoż roku, „wszystkie grunty miały być przekazane na czynsz pieniężny”⁵¹. Niestety nic więcej nie wiemy na temat sytuacji wsi, pozostały z tego okresu jedynie dokumenty dotyczące przejścia na czynsz młyna w Bobrownikach⁵².

Badanie układu pól przeprowadzono na podstawie pierwszego, szczegółowego planu wsi z 1890 r.⁵³, na którym zostały zaznaczone działki ustanowione na mocy artykułu 21 dekretu z 19 lutego (2 marca) 1864 r. o Komisji Likwidacyjnej (ryc. 4). W tabeli likwidacyjnej z imiennym wykazem posesji, które przeszły w pełne władanie chłopów, zostały naniesione zmiany w wielkościach działek nadanych dekretem z 26 maja (7 czerwca) 1846 r. Chłopi bobrownickcy nie posiadali w tym czasie serwitutów i żadne z zachowanych postanowień ich nie nadawało. Na własność otrzymało ziemię 60 kmieci, co stanowiło razem z drogami i wodami 1399 mórg i 215 prętów⁵⁴.

Wieś przemierzano jeszcze trzykrotnie w 1866 r., 1875 r. i w 1890 r. Na podstawie ostatnich pomiarów, przeprowadzonych przez mierniczego Wilhelma Brilinga, ponownie przyjęto wielkość z uwłaszczenia, z 1864 r.⁵⁵

W trakcie prac nad przygotowaniem wymienionego planu zostały oznaczone, oprócz działek, układ zabudowań i granice wsi. Wydzielono z planu osadę młynarską, o wielkości (w 1853 r.) 67 mórg 92 prętów⁵⁶.

Na zachowanie starego układu wsi zwraca uwagę A. Dunin-Wąsowicz⁵⁷, według której jeszcze w latach dwudziestych XIX w. nie dokonano tu dokładnego pomiaru gruntów i użytkowanie ziemi obliczano w kwartach.

Bobrowniki z nieregularnej widlicy położonej po obu stronach koryta Skierniewki i drogi (ryc. 2) na początku XIX w. przekształciły się w regularną widlicę (ryc. 3), a następnie rozwinęły się już tylko wzdłuż drogi, w kierunku

50 „Dziennik Praw”, nr 28, t. 7, Ukaz carski z 22 czerwca (4 lipca) 1820 r.; *ibidem*, Ukaz carski z 27 czerwca (9 lipca) 1822 r. *ibidem*, postanowienie z 2 października 1829 r.

51 Archiwum Państwowe m.st. Warszawy, Oddział w Łowiczu, Księgi hipoteczne młyna w Bobrownikach, 1827–1920, k. 6-17.

52 *Ibidem*, k. 6-20.

53 Urząd Wojewódzki, Wojewódzki Ośrodek Dokumentacji Geodezyjno-Kartograficznej w Skierniewicach, Filia w Łowiczu, Bobrowniki – sygn. 150/11/6/62 – cz. I, II, III, IV – Plan ziem, które przeszły w posiadanie chłopów wsi Bobrowniki gm. Dąbkowice, powiatu łowickiego, guberni warszawskiej, sporządzony 31 lipca 1890 r. przez Wilhelma Brilinga na 4 kartach przy odchyleniu igły magnetycznej o 7°25' w skali nowopolskiej 1:5000.

54 Archiwum Państwowe m.st. Warszawy, Oddział w Łowiczu, Zbiór dokumentów – Tabela likwidacyjna wsi Bobrowniki, guberni warszawskiej, powiatu łowickiego, okręgu łowickiego w gminie Łyszkowice. Wydział Warszawskiej Komisji do Spraw Włościańskich, bez sygnatury, 1846-1890.

55 *Ibidem*; Urząd Wojewódzki, Wojewódzki Ośrodek Dokumentacji Geodezyjno-Kartograficznej w Skierniewicach, Filia w Łowiczu, Bobrowniki – sygn. 150/11/6/62 – cz. I, II, III, IV – Plan (...).

56 Archiwum Państwowe m.st. Warszawy, Oddział w Łowiczu, Księgi hipoteczne młyna (...), k. 211-215.

57 A. Dunin-Wąsowicz, *Pomiary wsi (...)*.

północnym i południowym w rzędówkę (ryc. 4). Na planie z końca XIX w. jest widoczny również pasmowy układ pól.

Przez kilka wieków źródła podają, iż Bobrowniki są rozmieszczone na 20 łanach, a potem 20 włókach (pamiętając jednak o rzeczywistej powierzchni). Nie znamy wielkości łana i włóki stosowanych przy rozmiarowaniu wsi. Przyjmując:

obszar wsi po uwłaszczeniu – 1399 mórg 215 prętów
osady młynarskiej w 1853 r. – 67 mórg 92 pręty
i odseparowanych gruntów dla wójtostwa – 169 mórg 91 prętów
uzyskujemy – 1635 mórg 398 prętów.

Uwzględniając powyższy stan i na podstawie dokonanych obliczeń, wielkość łana stosowanego przy rozmiarowaniu wsi i później włóki wynosiła około 41 mórg.

W 1853 r., przy ustalaniu powierzchni osady młynarskiej, 67 mórg i 92 pręty miary nowopolskiej przeliczano na 2 włóki, 7 mórg i 92 pręty⁵⁸.

J. Topolski uważa, że włóki w wielu wsiach Księstwa były większe aniżeli chełmińskie, co stwierdzono m.in. w związku z przeprowadzonym przez geometrę Petersona (w drugiej połowie XVIII w.) przemierzeniem pól, podczas którego dokonano przeniesienia na „chełmińskie miary”. W sporządzonym oszacowaniu wymiarów włók, wymienia się dla wsi klucza kompińskiego:

- Bednary – wielkość włóki folwarcznej (1633) – 41 mórg;
- Bełchów – wielkość włóki chłopskiej (1620) – 43 morgi;
- Dąbkowice – wielkość włóki chłopskiej (1620) – 39 mórg⁵⁹.

W związku z powyższym, uzyskane podczas badań wyniki (świadczące o stosowaniu różnych miar) pozwalają na przyjęcie 41-morgowej włóki, stosowanej przy pomiarach Bobrownik, podobnej do będących w użyciu w leżących obok wsiach.

Według danych z lat 1864 i 1890 wielkość wsi w przeliczeniu na układ metryczny wynosiła 783,38 ha, a w połączeniu z osadą młynarską 820,95 ha.

Odtworzona na podstawie obliczeń powierzchnia łana, zastosowanego w rozplanowaniu wsi, jest zbliżona wielkością do łana frankońskiego (229 547 m²)⁶⁰.

58 Archiwum Państwowe m.st. Warszawy, Oddział w Łowiczu, Zbiór dokumentów – Tabela likwidacyjna wsi Bobrowniki (...); Urząd Wojewódzki, Wojewódzki Ośrodek Dokumentacji Geodezyjno-Kartograficznej w Skierniewicach, Filia w Łowiczu, Bobrowniki – sygn. 150/11/6/62 – cz. I, II, III, IV – Plan (...); Archiwum Państwowe m.st. Warszawy, Oddział w Łowiczu, Księgi hipoteczne młyna (...), k. 202, 208-209, 211-215, 262. Z zastosowanych przeliczeń wynika, iż włóka zawierała 30 mórg. I. Ihnatowicz, *Vademecum do badań nad historią XIX i XX wieku*, Warszawa 1967, s. 38.

59 J. Topolski, *Gospodarstwo wiejskie w dobrach (...)*, s. 366-382.

60 I. Ihnatowicz, *op.cit.*, s. 37. Autor podaje, że łan frankoński (mniejszy i zwykły) zawierał w sobie: 18 stajań, 43 1/5 morgi i 258 554 m²; E. Stamm, *Miary powierzchni w dawnej Polsce*, Kraków 1936. Stamm wyróżnia trzy wielkości łana frankońskiego: 250 336 m², 258 552 m² i 241 865 m²; tenże, *Staropolskie miary*, cz. I, *Miary długości i powierzchni*, Warszawa 1938, s. 64. Autor zwraca uwagę, iż „łany frankońskie są dla Polski pierwotne, a nie późniejsze”. Za Loeschem wymienia wielkości łanów frankońskich utrzymujące się w granicach od 22,96 ha do 27,52 ha; M. Kamler, *Łan, włóka (...)*,

Stajanie będące 1/18 częścią łana frankońskiego, stanowiło równocześnie w latach 1639⁶¹, 1641⁶² wielkość zagona – 12 752 m². Później łan i włóka były dzielone na 16 zagonów⁶³ i 1 zagon wynosił 14 347 m².

W „Urządzeniach powszechnych dla wszystkich wsi w Księstwie sytuowanych” jest podana wielkość „dnia sprzężajnego”. Chłopi pańszczyźniani w 1795 r. byli zobowiązani do przeorywania gruntu o długości 20 prętów (89,331 m) i szerokości 10 prętów (44, 6655 m), czyli powierzchni 200 prętów² (3990 m²). Pręt stosowany przy pomiarze miał 7 1/2 łokcia miary warszawskiej (4,46655 m – 19,95 m²). Przy radzeniu pola wyznaczano półtora wymiaru, tj. 300 prętów² (5985 m²)⁶⁴.

Najczęściej w latach 1767⁶⁵ i 1777⁶⁶ chłopi bobrowniccy posiadali po 1 kwarcie ziemi – 57 387 m², a po uwłaszczeniu około 2/3 gospodarzy miało działki: 18-morgowe – 100 777 m², 19-morgowe – 106 375 m², 20-morgowe – 111 974 m² i 21-morgowe – 117 573 m², co stanowi w przybliżeniu podwojenie dotychczas uprawianego gruntu.

Powiększenie działek jest zauważalne na planie (ryc. 4) na przykład w przypadku własności Kazimierza Zagawy (działka 38), Łukasza Gali (działka 1) i potwierdza równocześnie powyższe rozważania⁶⁷.

Na planie (ryc. 4) przedstawiono wykorzystanie gruntów wsi Bobrowniki – podział własnościowy i użytkowy poszczególnych działek kmiecych oznaczono kolejnymi numerami z tablicy likwidacyjnej i rejestru⁶⁸.

Z ogólnej powierzchni wsi 1399 mórg nowopolskich i 215 prętów zajmowały:

- zabudowania i ogrody – 17 mórg 80 prętów;
- pola orne – 1198 mórg 239 prętów;
- łąki – 77 mórg 276 prętów;
- pastwiska – 61 mórg 281 prętów;

w: *Encyklopedia historii gospodarczej do 1945 roku*, Warszawa 1981, s. 446, podaje: „łany frankońskie, odpowiadające ok. 22,6-25,8 ha (ok. 42-43 morgi) niekiedy sięgające do 30 ha, powszechne zwłaszcza na południu kraju, stosowano najczęściej na terenach podgórszych lesistych i piaszczystych”.

61 Archiwum Archidiecezjalne, Archiwum Kapituły Metrop., sygn. B 164 – 1639 r., k. 12-29.

62 *Ibidem*, sygn. B 165 – 1641 r., k. 17-31.

63 *Ibidem*, sygn. B 150 – 1739 r., k. 105-106, sygn. B 149 – 1739 r., k. 197-199, sygn. B 151 – 1749 r., k. 158-159, sygn. B 153 – 1767 r., k. 417-419, sygn. B 154 – 1777 r., k. 94-96, sygn. B 158 – 1795 r., k. 15; Archiwum Kapituły Łowickiej w Łowiczu, Inwentarz Klucza Łowickiego (...).

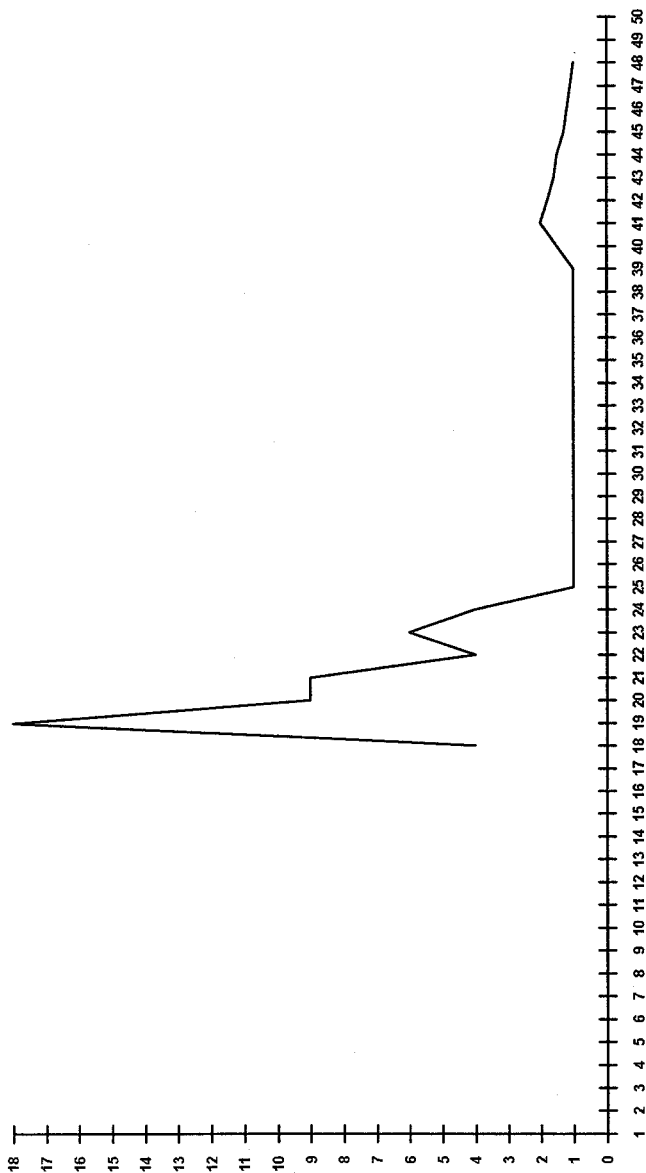
64 Archiwum Archidiecezjalne, Archiwum Kapituły Metrop., sygn. B 158 – 1795 r., k. 141; I. Ihnatowicz, *op. cit.*

65 Archiwum Archidiecezjalne, Archiwum Kapituły Metrop., sygn. B 153 – 1767 r., k. 417-419.

66 *Ibidem*, sygn. B 154 – 1777 r., k. 94-96; Archiwum Kapituły Łowickiej w Łowiczu, Inwentarz Klucza Łowickiego (...).

67 Urząd Wojewódzki, Wojewódzki Ośrodek Dokumentacji Geodezyjno-Kartograficznej w Skierniewicach, Filia w Łowiczu, Bobrowniki – sygn. 150/11/6/62 – cz. I, II, III, IV – Plan (...); Archiwum Państwowe m.st. Warszawy, Oddział w Łowiczu, Zbiór dokumentów – Tabela likwidacyjna (...).

68 *Ibidem*; Urząd Wojewódzki, Wojewódzki Ośrodek Dokumentacji Geodezyjno-Kartograficznej w Skierniewicach, Filia w Łowiczu, Bobrowniki – sygn. 150/11/6/62 – cz. I, II, III, IV – Plan (...).



Wielkość działek w morgach nowopolskich

Ryc. 5. Wykaz wielkości działek we wsi Bobrowniki w latach 1864–1890.

Źródło: Archiwum Państwowe m.st. Warszawy, Oddział w Łowiczu, Zbiór dokumentów, w tym Tabela likwidacyjna. Urząd Wojewódzki, Wojewódzki Ośrodek Dokumentacji Geodezyjno-Kartograficznej w Skierniewicach, Filia w Łowiczu, Bobrowniki – sygn. 150/11/6/62 – cz. I, II, III, IV – Plan (...).

– nieużytki, w tym rowy i kanały, wody, drogi, piaski – 43 morgi 239 prętów.

Pod uprawę wykorzystano 85,65% całości gruntów w porównaniu z 1,23% znajdującymi się pod zabudowaniami i ogrodami, 5,57% stanowiącymi łąki, 4,42% pastwiska i 3,13% nieużytki. Podobnie przedstawia się użytkowanie gruntów w poszczególnych gospodarstwach i utrzymuje się w przypadku gruntów ornych w granicach 80 – 89%.

Działki 60 uwłaszczonych kmieci znajdowały się w dwóch, lub nawet w czterech miejscach, jak w przypadku największej własności – Józefy Salomon (działka nr 11).

Najmniejsze działki były wielkości około 18 morgów i odbiegały od średniej wynoszącej około 26,5 morgów (ryc. 4).

Z wykresu wielkości działek (ryc. 5) wynika, że najwięcej, bo aż 18 gospodarzy posiadało gospodarstwa wielkości około 19 morgów i 20 – po około 20 i 21 morgów – ogółem liczba 38 kmieci odpowiada w przybliżeniu 2/3 wielkości wsi. Pozostałe działki – 19 – to posiadłości o większej powierzchni niż wymienione i trzy wielkości około 18 morgów.

Wybór miejsca bytowania uzależniano od warunków topograficznych. W przypadku Bobrownik była to najniższa część obszaru wsi, po obu stronach rzeki, z możliwością zakładania stawów. Przez środek osady przebiegała równocześnie droga, co umożliwiało także łatwy dostęp do pól.

Bobrowniki leżą przy drogach prowadzących z Łowicza do Skierniewic, jak również do Nieborowa i Parmy. Linia kolei warszawsko-wiedeńskiej, otwarta w 1845 r., łączy od wielu lat wieś ze światem.

Początek XIX w. stanowi zakończenie długiego okresu rozwoju dawnej osady średniowiecznej i jednocześnie rozpoczęcie nowych wielkich zmian osadniczych wywołanych przeobrażeniami społeczno-ekonomicznymi. W przypadku badanej wsi są to przede wszystkim:

- sekularyzacja dóbr kościelnych;
- likwidacja wójtostwa bobrownickiego i powstanie wsi kmiecej;
- powołanie przez cara Księstwa Łowickiego⁶⁹;
- oczyszczanie⁷⁰;
- regulacja gruntów w 1846 r.⁷¹ i uwłaszczenie⁷².

W okresie międzywojennym miała miejsce w Bobrownikach parcelacja łąki, stanowiącej własność państwa – Nowe Bobrowniki⁷³. Na prośbę ludności

69 „Dziennik Praw”, nr 28, t. 7, Ukaz carski z 22 czerwca (4 lipca) 1820 r.; *ibidem*, Ukaz carski z 27 czerwca (9 lipca) 1822 r.; *ibidem*, postanowienie (...).

70 Archiwum Państwowe m.st. Warszawy, Oddział w Łowiczu, Księgi hipoteczne (...).

71 *Ibidem*, Zbiór dokumentów – Tabela likwidacyjna (...).

72 *Ibidem*; Urząd Wojewódzki, Wojewódzki Ośrodek Dokumentacji Geodezyjno-Kartograficznej w Skierniewicach, Filia w Łowiczu, Bobrowniki – sygn. 150/11/6/62 – cz. I, II, III, IV – Plan (...).

73 Archiwum Państwowe m.st. Warszawy, Oddział w Łowiczu, Starostwo Powiatowe w Łowiczu, bez sygnatur, z lat 1938–1940.

przygotowano komasację gruntów, której pomimo wydanego końcowego postanowienia – nie przeprowadzono⁷⁴.

Obecnie Bobrowniki są przekształconą wsią kmiecią o trwałym charakterze gospodarki indywidualnej⁷⁵. Z zachowanych archiwaliów wynika, że regulacja wsi została rozpoczęta na przełomie XVIII i XIX w. (ryc. 2 i 3)⁷⁶. W ten sposób układ przestrzenny wsi uległ przekształceniu z luźno zabudowanej widlicy w rzędówkę o pasmowym układzie pól.

Bobrowniki są przykładem wsi, która pomimo wielu procesów historycznych i społeczno-gospodarczych zachowała ze swej przeszłości wiele elementów układu przestrzennego.

74 *Ibidem*, bez sygnatur, z lat 1937–1944.

75 H. Szulc, *Osiedla podwrocławskie (...)*, s. 5-86; teźże, *Morfogenetyczne typy osiedli wiejskich na Pomorzu Zachodnim*, „Prace Geograficzne”, nr 10, Wrocław 1988, s. 28-85 + mapy.

76 AGAD – Zbiór Kartograficzny, Sytuacja wsi Bobrowniki (...); *ibidem*, Wójtostwo Bobrowniki (...).