

## Riss, Barbara

---

### "Kraina pusta, biała i otwarta..." : kilka uwag o wystawie "Sybir romantyków" w Muzeum Literatury im. A. Mickiewicza w Warszawie

---

Muzealnictwo 34, 54-56

---

1992

Artykuł został zdigitalizowany i opracowany do udostępnienia w internecie przez **Muzeum Historii Polski** w ramach prac podejmowanych na rzecz zapewnienia otwartego, powszechnego i trwałego dostępu do polskiego dorobku naukowego i kulturalnego. Artykuł jest umieszczony w kolekcji cyfrowej [bazhum.muzhp.pl](http://bazhum.muzhp.pl), gromadzącej zawartość polskich czasopism humanistycznych i społecznych.

Tekst jest udostępniony do wykorzystania w ramach dozwolonego użytku.

## **Kraina pusta, biała i otwarta... — kilka uwag o wystawie „Sybir romantyków” w Muzeum Literatury im. A. Mickiewicza w Warszawie**

Wystawa poświęcona była „literaturze zsyłkowej” doby romantyzmu i sztuce związanej tematycznie z Sybiem. Pokazała twórczość pisarzy skazanych na zesłanie za to, że dążyli do oswobodzenia ojczyzny, jak i emigrantów politycznych, którzy podejmowali próby opisanego losów zesłańców na Syberii, a także samej tej krainy, przedstawiając „lodowoty Sybir” jako symbol cierpień Polski porozbiorowej. Obraz dziejów literatury polskiej w wieku XIX pozostaje niekompletny i zniekształcony, jeśli pominie się twórczość tych właśnie autorów i jej recepcję w polskim społeczeństwie.

To właśnie w owym „wieku klęski” nazwa „Sybir”, używana zamiennie ze słowami „zsyłka” i „katorga”, spowszechniała dla Polaków. Ktokolwiek chciał porwać się na jakieś śmielsze przedsięwzięcie, przystąpić do powstania lub spisku, musiał myśleć o grożącym mu zesłaniu na Syberię. To Mickiewicz uświadomił wszystkim, że zsyłka i emigracja stanowią dwa bieguny losu polskiego ściśle zespolone z życiem narodu cierpiącego. Kształt wystawy miał być potwierdzeniem tej idei. To Romantyzm dostarczył nam wiele wzorów życia duchowego, powiązanych z historią i bytem narodu. Taka też była motywacja prac interpretacyjnych podjętych przy ekspozycji „Sybir romantyków”, organizowanej w placówce, której patronem pozostaje autor *Dziadów*.

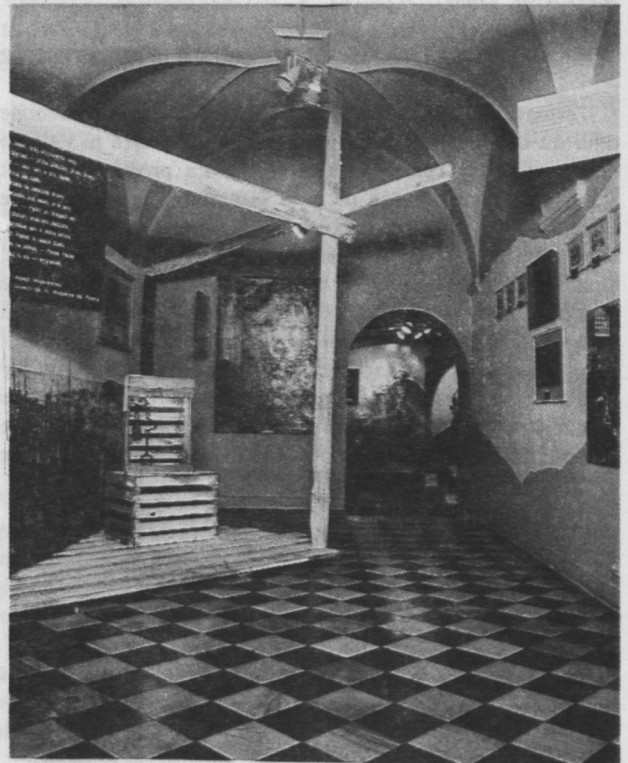
Ekspozycja obejmowała wiele cennych i unikalnych materiałów, w tym nigdy nie prezentowane szerszej publiczności rękopisy, dokumenty, prace plastyczne (również amatorskie), pamiątki. Przypomniała fragmenty utworów skazanych w dużej części na zapomnienie, o czym świadczy brak ich edycji wśród wznowień klasyki polskiej, bądź nieobecność poszczególnych utworów w wyborach dzieł poetów, którzy stworzyli wręcz kanon literatury wygnańczej polskiego romantyzmu. Dotyczy to także pamiętnikarstwa z tych czasów i prac historyczno-dokumentacyjnych z końca

XIX stulecia, które w warunkach życia narodu pod zaborami z trudem torowały sobie drogę do czytelnika w kraju, a w nowszych czasach — po 1945 r. — znów nie były wydawane.

Pokazanie sztuki artystów, którzy podzielili los zesłańców i dali świadectwo miejscom, do których trafiali Polacy, przywróciło te dzieła polskiej publiczności. Ważne było to by zaistniały one wreszcie w autentycznym kontekście. Ekspozowane łącznie z licznymi wizerunkami skazanych, wykonanymi przed zesłaniem lub na wygnaniu i przywożonymi do kraju jako pamiątki, wraz z innymi drobnymi przedmiotami „stamtąd”, świadczą o niezwyklej w naszej tradycji niepod-

26. Wystawa „Sybir romantyków”. Fragment sali II zatytułowanej „Droga na Syberię”.

26. L'exposition „La Sibirie des romantiques”. Le fragment de la deuxième salle, intitulée „le Chemin pour la Sibirie”.



ległościowej tożsamości myśli i działania, o współoddziaływaniu na siebie poezji i czynu. Teza ta stanowiła podstawowe założenie wystawy, decydujące przy wyborze materiału.

Artyści — romantycy na zesłaniu (np. literaci Gustaw Zieliński, Adolf Januszkiewicz, Karol Baliński, Gustaw Ehrenberg, Bronisław Zaleski, Eugeniusz Żmijewski) stanowili garstkę wśród tysięcy, ale o losie owych tysięcy świadczili. Jak i o tym, że w obrębie życia głównej generacji polskich romantyków — pokolenia Mickiewicza — na Sybirze dołączyły do owego „zbuntowanego pokolenia” dwa następne, wyznające podobne ideały. Należały do nich również i powstańcy postyczniowi. Daty 1831—1863 były bardzo istotne w chronologii „Sybiru romantyków”, trzeba pamiętać, że największe „hekatomby zsyłkowe” ruszyły jednak później. Spoglądając z dzisiejszej perspektywy na Sybir romantyków należy dopowiedzieć sobie, że to był dopiero początek tego, co jeszcze wydarzyło się na tej „niehumanitarnej ziemi” — ile kolejnych pokoleń ona pochłonęła. Mówił o tym „Epilog” wystawy, poświęcony zesłanym i wywiezionym w głąb Rosji po 17 września 1939 r.

Duży był udział w naszej ekspozycji dzieł plastycznych powstałych w drugiej połowie XIX w. i na początku XX w. ze względu na rangę tematu sybirskiego w owych latach i inspiracje romantyczne sztuki. Twórcy neoromantyczni odwoływali się do słynnych dzieł poprzedników, o których mówiła wystawa, ale też jednocześnie dotykali spraw żywych i bolesnych dla wielu polskich rodzin, mających wśród swych bliskich powstańców i zesłańców. Dzieła Grottgera, Malczewskiego, Kozakiewicza, Alchimowicza, Pruszkowskiego i innych stanowiły integralną część wystawy, a nie tylko ilustrację opisów literackich, zaś łącznie z nimi dopełniały brakujące lub przypominały niektóre z ukrytych w cieniu ogniwa losu polskiego, nie tylko w XIX stuleciu.

W ekspozycji „Sybir romantyków”, jak i w innych wystawach proponowanych od kilku co najmniej lat przez Muzeum Literatury, odeszliśmy od tradycyjnej prezentacji sylwetek pisarzy wyłącznie poprzez różne archiwalia i pamiątki, książki czy zachowane rękopisy. Ich udział w nich pozostawał zawsze duży, ale w kreowaniu zdarzeń z polskiej historii i kultury, a nie tylko samej literatury, istotną rolę spełnia



27. Wystawa „Sybir romantyków”. Fragment sali III zatytułowanej „Na Kirgiskich stepach”.

27. L'exposition „La Sibérie des romantiques”. Le fragment de la troisième salle intitulée „Dans les steppes de Kirgisie”.

28. Wystawa „Sybir romantyków”. Fragment sali ostatniej pt. „Epilog”, poświęconej zesłańcom podczas drugiej wojny światowej.

28. L'exposition „La Sibérie des romantiques”. Le fragment de la dernière salle, intitulée „Epilogue”, consacrée aux déportés de la deuxième guerre mondiale.



scenografia. Elementy plastyczne w tych wystawach bywają nie tylko tłem. Plastycy aranżują niekiedy całe sytuacje, w których kolor, powiększenie fotograficzne, stelaż i światło splatają się w nierozzerwalną całość ze słowem literackim i zasadniczymi eksponatami (obrazy, druki, rękopisy, pamiątki itp.), w równej mierze są metaforą i symbolem.

Wystawa „Sybir romantyków” była skomplikowanym zamierzeniem z tych również względów, że chcieliśmy pokazać wiele prac, materiałów dotąd nie udostępnianych i wymagających opracowania merytorycznego, oprawy itp. zabiegów technicznej natury. Kwerendy były prowadzone w kilkudziesięciu muzeach i bibliotekach. Zgromadziliśmy w sumie około 500 eksponatów o różnym charakterze, ale w większości z XIX w. Pochodziły one z 20 placówek muzealnych i bibliotek z całej Polski, a także od kolekcjonerów prywatnych. Szeroki temat i bogactwo zgromadzonego materiału stanowiły jednocześnie o zróżnicowanym zakresie prac scenograficznych, stelażu, etalazu wreszcie.

Aranżacji plastycznej wystawy „Sybir romantyków” podjął się plastyk Krzysztof Burnatowicz.

Przypomnijmy, że dzięki jego inwencji siłę artystycznego wydarzenia zyskały przedtem, tak znane i cieszące się powodzeniem u publiczności, nasze ekspozycje jak „Baczyński” czy „Witkacy”, a wcześniej od nich — związane bezpośrednio z romantyzmem (!) — ekspozycje „Słowacki” i „Poezja powstania listopadowego”. Merytorycznie „Sybir romantyków” nawiązywał (w kilku punktach wyraźnie) do stałej wystawy w Muzeum Literatury prezentującej życie i twórczość Adama Mickiewicza na tle wydarzeń z epoki.

Nota informacyjna:

Otwarcie wystawy nastąpiło 17 09 1990 r., czynna była do 28 03 1991.

Scenariusz — Barbara Riss

Projekt plast.— Krzysztof Burnatowicz

Komisarze — J. Chromy, K. Dąbrowski, B. Riss

Konsultacja — Janusz Odrowąż-Pieniążek

Realizacja — Agencja Dux, Muzeum Literatury

Mecenat — Ministerstwo Kultury i Sztuki,

Fundacja Piotra Büchnera

s116

Barbara Riss

*Un pays vide, blanc et ouvert... quelques remarques sur l'exposition „La Sibérie des romantiques” dans le Musée de la Littérature Adam Mickiewicz à Varsovie.*

Cette exposition a été consacrée à la „littérature de la déportation” de l'époque du romantisme et à l'art, liés par les sujets communs de la Sibérie. L'exposition a présenté l'oeuvre des écrivains, condamnés à la déportation pour avoir tenté la libération de leur patrie, des émigrés politiques qui essayaient de décrire des destins des déportés et le pays même, „la

Sibérie glacée”, comme le symbole des souffrances de la Pologne après les partages. L'image de la littérature polonaise au XIX ème siècle (et plus tard aussi) resterait déformée et incomplète sauf les oeuvres de ces auteurs et leur influence sur la société polonaise.