

Paczos, Andrzej / Firszt, Stanisław / Kulik, Zbigniew

Rocznice Muzeów Kotliny Jeleniogórskiej

Muzealnictwo 36, 11-15

1994

Artykuł został zdigitalizowany i opracowany do udostępnienia w internecie przez Muzeum Historii Polski w ramach prac podejmowanych na rzecz zapewnienia otwartego, powszechnego i trwałego dostępu do polskiego dorobku naukowego i kulturalnego. Artykuł jest umieszczony w kolekcji cyfrowej bazhum.muzhp.pl, gromadzącej zawartość polskich czasopism humanistycznych i społecznych.

Tekst jest udostępniony do wykorzystania w ramach dozwolonego użytku.

ROCZNICE MUZEÓW KOTLINY JELENIOGÓRSKIEJ

Sudety to kraj, rzucający się w oczy swoją odrębnością i terytorialną i klimatyczną i ustrojową, nie mówiąc o tradycjach i zwyczajach ludowych... Zamknięty ze wszystkich stron łańcuchami gór... żyje innym życiem, życiem odrębnym, niepodobnym do życia wielkich miast Dolnego Śląska...

Edward Kozikowski

Wstęp

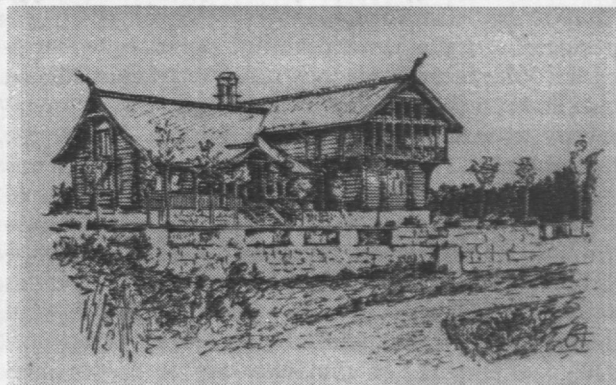
Kotlina Jeleniogórska jest typowym przykładem regionu turystycznego na terenie Polski. Stanowi naturalne zaplecze rekreacyjno-wypoczynkowe, nie tylko dla mieszkańców Dolnego Śląska. Funkcjonuje tu 6 muzeów związanych nierozdzielnie z tym obszarem. Są to: Muzeum Okręgowe w Jeleniej Górze (ul. Matejki 28), Muzeum Przyrodnicze w Cieplicach (ul. Wolności 268), Muzeum Przyrodnicze Karkonoskiego Parku Narodowego w Jeleniej Górze-Sobieszowie (ul. Chałubińskiego 23), Muzeum Sportu i Turystyki Regionu Karkonoszy w Karpaczu (ul. Kopernika 2), Muzeum Energetyki w Szklarskiej Porębie, Muzeum Mineralogiczne w Szklarskiej Porębie (ul. Kilińskiego 20) oraz powstający Oddział Muzeum

Okręgowego w Jeleniej Górze — Muzeum w Szklarskiej Porębie (ul. 11 Listopada 23). Tworzą one sieć obejmującą rejony najbardziej odwiedzane przez licznie przybywających tu turystów i wczasowiczów. Prowadzą działalność związaną z propagowaniem wszelkich walorów tego regionu. Często tradycje tych placówek muzealnych sięgają połowy XIX w. (Muzeum w Jeleniej Górze, Muzeum w Jeleniej Górze-Cieplicach). Inne muzea, powstałe już po 1945 r. dopiero tworzą swoje tradycje i mają w tym względzie niemałe osiągnięcia.

Trzy muzea Kotliny Jeleniogórskiej obchodzą w roku 1994 jubileusze swego istnienia.

85-LECIE „PAWILONU NORWESKIEGO” — SIEDZIBY MUZEUM PRZYRODNICZEGO W JELENIJ GÓRZE-CIEPLICACH

Muzeum Przyrodnicze w Jeleniej Górze odwiedza ją co roku dziesiątki tysięcy zwiedzających. Oglądają tu największą ekspozycję ornitologiczną w kraju, wystawę motyli oraz wystawy czasowe. Jednak niewielu gości zwraca baczniejszą uwagę na siedzibę muzeum. Przypadająca w tym roku 85. rocznica wybudowania Pawilonu Norweskiego jest dobrą okazją przypomnienia dziejów tego zabytkowego obiektu. Jego powstanie związane jest z pomysłem założenia parku, w którym mogliby odpoczywać mieszkańcy Cieplic. Pomysłodawcą i realizatorem przedsięwzięcia był właściciel fabryki maszyn papierniczych w Cieplicach (dzisiaj Beloit-Fampa), tajny radca handlowy Eugen Füllner. 27 lutego 1906 r., w dniu srebrnego wesela cesarza Wilhelma II i jego żony Augusty Wiktorii, oświadczył, że ufunduje park publiczny. Prace ziemne rozpoczęto 20.10.1906 r. pod kierunkiem inżyniera ogrodowego z Wrocławia Fritza Hanischa,



1. Jelenia Góra-Cieplice, „Pawilon Norweski” - siedziba Muzeum Przyrodniczego (wg pocztówki z ok. 1905, rys. S. Firszt).
1. Jelenia Góra-Cieplice, le „Pavillon Norvégien” qui renferme le Musée des Sciences Naturelles (d'après une carte postale du début du XXes, dessin - S. Firszt).

zwycięzcy rozpisano wcześniej konkursu. W trakcie urządzania parku, który później przyjął nazwę od nazwiska fundatora, zrodził się pomysł wybudowania pawilonu dla odpoczynku spacerowiczów. Za wzór przyjął Füllner słynną restaurację „Frogneraeteren”, położoną na zboczach Oslofjordu, opodal norweskiej stolicy. Powstała ona ok. 1870 r., a jej budowniczym był architekt Munthe, specjalizujący się w adaptacjach architektury ludowej. Z tarasu „Frogneraeteren” roztacza się piękna panorama Oslo i okolic. Podobny cel przyświecał Füllnerowi, wybrał on bowiem pod budowę pawilonu miejsce, z którego roztaczała się wspaniała panorama Karkonoszy i Gór Izerskich. Cieplicy budowniczowie pawilonu norweskiego, Carl i Paul Ansonge oraz autor wystroju wnętrza, dyrektor szkoły sycerskiej Kieser odbyli podróż do Norwegii w celu przestudiowania konstrukcji „Frogneraeteren”. Do prac budowlanych za-

trudniono wyłącznie rzemieślników śląskich i miejscowych. Efektem ich działań jest dzisiejszy Pawilon Norweski, którego oficjalne otwarcie nastąpiło 18 lipca 1909 roku. Na płycie granitowej umieszczonej na murze tarasu widniał napis: *Ten park z pawilonem został ufundowany przeze mnie w dniu srebrnego wesela Jego Wysokości cesarza Wilhelma II i jego małżonki Augusty Wiktorii 27 lutego 1909 roku i dziś jego postanowieniem przekazany. Boże strzeż to dzieło i wszystkich którzy w nim ochoczo przebywają. Cieplice 18.7.1909 r. Eugen Füllner.*

W Pawilonie Norweskim urządzono restaurację (tak jak w „Frogneraeteren”), czynną również przez jakiś czas po wojnie. W latach 60. do pustej i ograbionej z wyposażenia budowli wprowadziło się Muzeum Przyrodnicze, zmuszone do opuszczenia dotychczasowej siedziby. W 1991 r. Pawilon Norweski wpisano do rejestru zabytków.

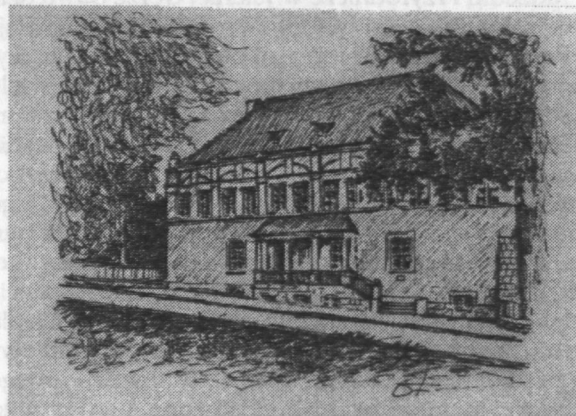
Andrzej Paczos

80-LECIE GMACHU MUZEUM OKRĘGOWEGO PRZY UL. J. MATEJKI 28 (DAWNIEJ KAISER-FRIEDRICH-STRASSE) W JELENIEJ GÓRZE

W XVII-XVIII w. wśród najbogatszych ludzi krajów europejskich, stały się modne podróże, m.in. w celach poznawczych, dla zmiany klimatu i do powstających licznie kurortów wypoczynkowych (tzw. wyjazdy do wód). Wiek XIX. przynoszący coraz większy rozwój przemysłowy, wytworzył klasy burżuazyjno-przemysłowe i klasę średnią, które zaczęły naśladować zwyczaje szlachecko-magnackie. Z czasem wzrosło zainteresowanie podróżami i chęć poznawania świata. Niemały wpływ na te zainteresowania miały liczne i ważne odkrycia geograficzne przypadające właśnie na ten czas. Każdy chciał poznać smak wielkich odkryć i przygody. Góry odegrały istotną rolę w kształtowaniu się początków zorganizowanej turystyki. Pierwszy klub górski powstał w Londynie w 1858 roku. W ślad za nim zaczęły powstawać kluby i towarzystwa na terenie Europy. W 1862 r. w Austrii zorganizowano Towarzystwo „Alpenverein”, rok później podobne powstały w Szwajcarii i Włoszech, a nieco później w Niemczech, na terenie których z czasem zorganizowano wiele towarzystw związanych z turystyką górską. Sudety nie były wolne od tych tendencji.

Inicjatorem i pomysłodawcą utworzenia Towarzystwa Górskiego w Kotlinie Jeleniogórskiej był Theodor Donat (1844-1890), skromny nauczyciel z Mysłakowic. Pochodząc z okolic Görlitz, leżącego na styku Saksonii i Śląska, często bywał w rodzinnych stronach. Tu też poznał działalność Towarzystwa Górskiego w Dreźnie, co zainspirowało go do utworzenia podobnego w Karkonoszach. Swoją koncepcję przedstawił w maju 1880 roku. Propozycja ta spotkała się z zainteresowaniem środowisk miejscowych. 1 sierpnia 1880 r. powołano zarząd Towarzystwa Karkonoskiego (Riesengebirgs-Verein, w skrócie R. G.

V.). Statut Towarzystwa oparty był na statucie Towarzystwa Górskiego w Dreźnie. Głównym celem R. G. V. było propagowanie walorów klimatycznych, przyrodniczych, gospodarczych i turystycznych Sudetów, a szczególnie ich najwyższego pasma — Karkonoszy. Zamierzano wytyczyć szlaki turystyczne, ustawiać tablice informacyjne, budować drogi, stacje i schroniska. Z czasem wszystko to udało się osiągnąć. Symbolem R. G. V. stała się pierwiosnka maleńka (*primula minima*). Organem prasowym towarzystwa był „Der Wanderer im Riesengebirge”, którego pierwszy numer ukazał się 3 lipca 1881 r., a ostatni w marcu/kwietniu 1943 roku. W nim to zamieszczano wszelkie informacje dotyczące działalności R. G. V., a także liczne opracowania popularno-naukowe dotyczące Karkonoszy, Gór Izerskich, Gór Kaczawskich i Rudaw Janowickich.



2. Jelenia Góra, budynek Muzeum Okręgowego (wg pocztówki z 1914, rys. S. Firszt).

2. Jelenia Góra, le bâtiment du Musée Régional (d'après une carte postale de 1914, dessin - S. Firszt).

Długoletnia działalność R. G. V. ożywiła środowiska twórcze Kotliny Jeleniogórskiej. Wzrosło zainteresowanie regionem. Turystyka stała się jednym z głównych źródeł zysków tutejszych mieszkańców.

R. G. V. gromadziło dokumentację związane z regionem, m.in. okazy geologiczne i przyrodnicze, wyroby rękodzieła, zabytki kultury i sztuki, dzieła sztuki, fotografie i książki. Załączek tych zbiorów stanowiły książki. Już w kwietniu 1881 r. postawiono wniosek o potrzebie utworzenia biblioteki towarzystwa. Z czasem przybywało coraz więcej eksponatów, przynoszonych przez członków i sympatyków R. G. V. W rezultacie Hugon Seydel (1840-1932), na walnym zebraniu towarzystwa w maju 1888 r., wystąpił z inicjatywą utworzenia muzeum. Rozpoczęto starania o lokal i pieniądze na ten cel. Już w grudniu 1888 r. wynajęto jedną salę w Królewskim Gimnazjum (dziś Zespół Szkół Zawodowych nr 2 przy ul. 1 Maja 42) w Jeleniej Górze. W czerwcu 1889 r. urządzoną ekspozycję udostępniono zwiedzającym. Były tam przeróżne obiekty, tj.: popiersia cesarza Wilhelma I i króla Fryderyka III, rzeźba Rübexohla, minerały, motyle, wypchane zwierzęta, tkaniny lniane, szkło i figurki. Otwarcie wystawy spowodowało dalszy napływ eksponatów z darowizn i zakupów. Jedna sala z czasem stała się za mała. Zbiory przeniesiono więc, urządzając nową ekspozycję w czterech pomieszczeniach domu dostawcy królewskiego Louisa Schultza przy Bahnhofstrasse 19 (dziś ul. 1 Maja 19) w Jeleniej Górze. Nową wystawę otworzono 1 listopada 1896 roku. Po sześciu latach i to *locum* stało się niewystarczające. Tak więc zbiory znowu przeniesiono. Tym razem do siedmiu pomieszczeń w domu właściciela drukarni Schmidta przy Schulerstrasse 12 na rogu Promenadenstrasse 32 (dziś ul. Szkolna — róg ul. Bankowej).

Uroczystego otwarcia ekspozycji dokonano 2 lutego 1902 roku. Przez wszystkie te lata wstęp na ekspozycję był bezpłatny.

Od początku 1888 do 1932 r. szefem zbiorów, a później muzeum był H. Seydel (prezes R. G. V. w latach 1898-1921). On to w 1909 r. na walnym zebraniu R. G. V. wystąpił z inicjatywą budowy dla muzeum własnego gmachu. Rozpoczęto starania o pieniądze i zgodę odpowiednich instytucji państwowych. Pierwsze uzyskano od Rady Miejskiej, bogatych sponsorów, członków R. G. V. i mieszkańców Kotliny Jeleniogórskiej, a w Berlinie otrzymano zgodę na budowę Heimatsmuseum dla Karkonoszy i Gór Izerskich. W „Wandererze” ukazały się artykuły na temat koncepcji budowy muzeum. Całą sprawę przyspieszały władze miasta, które przekazały do dyspozycji R. G. V. działkę budowlaną na końcu Kaiser-Friedrich-Strasse (dziś ul. J. Matejki 28). Numer 11 z listopada 1910 r. „Wanderera” przyniósł projekt muzeum wg koncepcji członków R. G. V. Wywołało to liczne polemiki i protesty, za jego skromność i niefunkcjonalność. Bardzo krytyczne uwagi na ten temat przytaczał też

w dwóch listach Georg Krause z Berlina. Podał własne propozycje, na wzór skansenu. Budynek w stylu regionalnym, ogród, budynki gospodarcze, studnia, itp. Podobne dwa pisma przesłał Erich Scholtz. Jego projekt to neogotycki gmach z ogrodem botanicznym, lasem i stawami. Dyskusja trwała. W marcu 1911 r. konserwator Zabytków Państwa Pruskiego H. Lutsch polecił H. Seydelowi budowniczego rządowego Dreschera z Ministerstwa Wyznań, jako wykonawcę projektu muzeum. Wg wizji zarządu R. G. V., obok głównego gmachu powinny znaleźć się kopia kamienicy mieszczącej z XVIII w. i chałupa wiejska z Karkonoszy. Koncepcja ta nie bardzo odpowiadała projektantowi. Doszło do licznych nieporozumień, m.in. o należne honoraria. W tym czasie H. Seydel znalazł innego projektanta. Pismem z listopada 1911 r. poinformował Dreschera, że rezygnuje z jego usług i powierza projekt królewskiemu architektowi z Wrocławia Karlowi Grosserowi (1850-1918), który zgodził się większość prac wykonać bez zapłaty. Odtąd sprawy zaczęły posuwać się błyskawicznie. Jeszcze w 1911 r. Grosser wykonał plany, z uwzględnieniem sugestii zarządu R. G. V. i przesłał je do H. Seydela. Po przedstawieniu ich na zebraniu Zarządu, zostały zaakceptowane i przyjęte do realizacji. Już 8 maja 1912 r. na realizację tego projektu wydał zgodę architekt miejski Jeleniej Góry. Miesiąc później rozpoczęto prace ziemne (kierownictwo budowy objął architekt Gustav Pulver z Jeleniej Góry), w listopadzie tegoż roku budynek z wszystkimi instalacjami został zadaszony. Od wiosny 1913 r. rozpoczęto tynkowanie i urządzenie wnętrza (dekorację malarską wykonano wg projektu A. Oetkera). Dobudowano kopię kamieniczki mieszczącej i chałupę wiejską. Wykonywano gabloty i szafy, a jednocześnie przenoszono zbiory. Wszystko to trwało do wiosny następnego roku.

Uroczyste otwarcie gmachu Riesengebirgs-Museum, wraz z poświęceniem, nastąpiło 14 kwietnia 1914 roku. Nie znaczy to, że obiekt ten był całkowicie urządzony i zagospodarowany. Pośpiech w budowie spowodował liczne niedociągnięcia, tak budowlane, jak i organizacyjne. Jeszcze przez parę lat usuwano usterki, urządzano sale ekspozycyjne i ogród. R. G. V. nigdy nie zatrudniło tu fachowców -muzealników. Organizacja i funkcjonowanie muzeum spoczywały w rękach społeczników — członków Towarzystwa Górskiego. Jedynym na etacie był dozorca, który tu mieszkał, utrzymywał porządek i pilnował ekspozycji. Wszystko to odbiło się na jakości wystaw. Nigdy nie założono właściwych ksiąg inwentarzowych, a co za tym idzie, nie opracowano katalogu naukowego. Prowadzono tylko karty katalogowe z krótkim opisem przedmiotu i informacją o ofiarodawcy. Od chwili powstania, aż do końca istnienia Riesengebirgs-Museum (w latach 30. Sudeten-Museum), borykało się zawsze z kłopotami finansowymi.

Stanisław Firszt

20 LAT MUZEUM SPORTU I TURYSTYKI W KARPACZU

W roku 1994 mija dwadzieścia lat działalności Muzeum Sportu i Turystyki Regionu Karkonoszy w Karpaczu, Oddziału Muzeum Sportu i Turystyki w Warszawie. Idea utworzenia muzeum powstała na początku lat 70. Jego inicjatorzy zwrócili się z tą propozycją do ówczesnego Głównego Komitetu Kultury Fizycznej i Turystyki w Warszawie, który powierzył nadzór merytoryczny, organizację i finansowanie wszystkich przedsięwzięć związanych z utworzeniem nowej placówki muzealnej — Muzeum Sportu i Turystyki w Warszawie.

Budynek, w którym mieści się muzeum został wzniesiony przez mieszkańców Karpacza w latach 30. naszego stulecia. Od samego początku przeznaczony był na cele muzealne. Urządzono w nim ekspozycję o tematyce regionalnej, w szczególności poświęconą Karkonoszom. Po zakończeniu II wojny światowej jeszcze przez kilka lat zbiory udostępniono zwiedzającym. Później muzeum uległo likwidacji. Mieszkańcy Karpacza przez całe ćwierćwiecze podejmowali próby jego reaktywowania. Dopiero na początku lat 70, dzięki życzliwości i pracy wielu osób, w tym ówczesnej dyrektor Muzeum Sportu i Turystyki w Warszawie dr Marii Morawińskiej-Brzezickiej, nastąpiło 3.09.1974 otwarcie muzeum w Karpaczu.

Zbiory muzeum składają się z eksponatów własnych — zakupionych od osób prywatnych, z darów i przekazów — oraz depozytów muzeów: Okręgowego w Jeleniej Górze, Przyrodniczego w Jeleniej Górze-Cieplicach, Archeologicznego w Poznaniu, Muzeum w Wałbrzychu, a także depozytów sportowców. W działalności wystawienniczej muzeum korzysta, w szerokim zakresie, z bogatych zbiorów Muzeum Sportu i Turystyki w Warszawie.



3. Karpacz, Muzeum Sportu i Turystyki Regionu Karkonoszy (wg pocztówki z 1985, rys. S. Firszt).

3. Karpacz, le Musée de Sport et de Tourisme de la région de Karkonosze (d'après une carte postale de 1985, dessin — S. Firszt).

Projekt adaptacji budynku oraz ekspozycji stałej przygotował inż. arch. plastyk Czesław Wielborski, który sprawował również nadzór nad całością prac związanych z realizacją muzeum. Projekt zieleni i alpinarium wokół budynku opracowano przy współpracy Instytutu Botaniki Uniwersytetu Wrocławskiego i dra Mieczysława Tokarskiego. Autorami scenariuszy, wg których przygotowano pierwszą wersję ekspozycji stałej, byli: Tomasz Chłudziński — „Geneza i rozwój turystyki w Karkonoszach”, Kazimierz Dąbrowski — „Z dziejów sportów zimowych w Kotlinie Jeleniogórskiej”, Alfred Borkowski — „Środowisko przyrodnicze Karkonoszy”. W 1976 r. zmieniono częściowo układ ekspozycji stałej, przeznaczając jedną z sal na wystawy ziemne. Prezentowana jest na nich tematyka związana z działalnością muzeum. Przy organizacji wystaw czasowych muzeum prowadzi ożywioną współpracę z Muzeum Sportu i Turystyki w Warszawie, Muzeum Okręgowym i Archiwum Państwowym w Jeleniej Górze, jak i z innymi instytucjami. Wymienić tutaj należy Wojewódzką Bibliotekę Publiczną w Jeleniej Górze, która wielokrotnie wspierała muzeum merytorycznie i organizacyjnie w przygotowywaniu wielu wystaw.

W muzeum urządzone są odczyty, prelekcje, spotkania związane zawsze z nowo otwartą wystawą czasową. I tak, w czasie trwania wystawy „Polacy w najwyższych górach świata” odbyły się spotkania z najwybitniejszymi polskimi alpinistami, m.in. z Andrzejem Zawadą i Januszem Kurczabem. Alpinistka, Wanda Rutkiewicz była honorowym gościem na otwarciu swojej wystawy „Polka na szczycie świata”. Natomiast Jerzy Kulej, dwukrotny mistrz olimpijski, podzielił się swoimi wrażeniami z długoletniej kariery sportowej w czasie wernisażu wystawy „Kartki z dziejów pięściarstwa w Polsce”. W muzeum gościło też wielu innych znanych sportowców, którzy przeszli, jeszcze za swojego życia, do historii polskiego sportu, jak chociażby Ryszard Szurkowski i Stanisław Szozda — kolarze, Józef Grudzień — bokser, czy legenda polskiego sportu — Stanisław Marusarz — narciarz.

Na miarę możliwości i posiadanych środków finansowych prowadzona była działalność oświatowo-kulturalna w budynku muzeum i na zewnątrz. Organizowano ją dla dzieci z przedszkoli, szkół podstawowych i średnich. Przedszkolaki korzystały z bezpłatnego wstępu do muzeum, a zwiedzając wystawę z przewodnikiem dowiadywały się, dlaczego istnieją placówki muzealne i czemu one służą. Zakończeniem takiego spotkania była projekcja filmu lub też rysowanie tych eksponatów, które im się najbardziej podobały. Działalność oświatowo-kulturalna dla uczniów ze szkół podstawowych skupiała się na prowadzeniu konkursów wiedzy turystycznej i sportowej, jak i na pomocy w organizacji imprez

w czasie trwania „Dni Olimpijczyka”. Dla uczniów ze szkół średnich prowadzono podobny rodzaj działalności. Łącznie w organizowanych imprezach oświatowo-kulturalnych w minionym dwudziestolecu wzięło udział kilkanaście tysięcy osób.

W lutym 1978 r., w czasie trwania „Dni Olimpijczyka”, zorganizowano w muzeum spotkanie olimpijczyków, trenerów oraz wszystkich tych, którym była bliska idea olimpijska. Powołano na nim Karkonoski Klub Olimpijczyka przy muzeum. W roku 1979 klub ten był organizatorem Ogólnopolskiego Sejmiku Działaczy Klubów Olimpijczyka, w którym uczestniczyło stu przedstawicieli takich klubów z całej Polski.

W 1980 r. Muzeum Sportu i Turystyki w Karpaczu, wspólnie z Zarządem Oddziału Polskiego Towarzystwa Turystyczno-Krajoznawczego w Jeleniej Gó-

rze, zorganizowało konkurs na temat „Moje wspomnienia turystyczne”. Poświęcony był on pionierskiej działalności turystycznej w Sudetach po II wojnie światowej, ze szczególnym uwzględnieniem ziemi jeleniogórskiej.

O celowości powołania w Karpaczu muzeum może też świadczyć liczba osób zwiedzających zbiory muzealne. Stutysięczny zwiedzający obejrzał wystawę stałą 16 lipca 1976 roku. Półmilionowego zwiedzającego przyjęto 17 lutego 1984 roku. Milionowego zwiedzającego muzeum spodziewa się jeszcze przed jubileuszem, w drugiej połowie 1994 roku.

Muzeum Sportu i Turystyki Regionu Karkonoszy jest jedną z najpopularniejszych placówek muzealnych na Dolnym Śląsku.

Zbigniew Kulik

Andrzej Paczos, Stanisław Firszt, Zbigniew Kulik

Anniversaires des musées du Bassin de Jelenia Góra

Le bassin de Jelenia Góra est un exemple typique d'une région touristique de Pologne. Avec ses magnifiques paysages, son climat et son histoire qui attirent de nombreux touristes, c'est aussi un lieu parfait de vacances ou de repos de fin de semaine. Il s'y trouve six musées dont le but est de faire connaître l'histoire et la culture de la région. La plupart existe déjà depuis la moitié du XIX^e. (Le musée de Jelenia Góra), d'autres ne furent créés qu'après 1945.

L'histoire muséographique de la région a commencé avec le Musée de Jelenia Góra dont les débuts sont étroitement liés à ceux de la Société de la Région de Karkonosze (Riesengebirgs-Verein) en 1880. C'est cette société précisément qui a contribué à la construction du

bâtiment, qui existe encore, du Musée de Jelenia Góra. Ce musée régional fut inauguré le 14 avril 1914.

Depuis la moitié des années soixante du XX^e., Jelenia Góra-Cieplice a son Musée de Sciences Naturelles, situé dans le „Pavillon Norvégien”. Le bâtiment, dont le fondateur était E. Füllner, fut construit il y a 85 ans et inauguré le 18 juillet 1909.

Le premier musée à Karpacz, le Musée Régional, date des années trente mais fut fermé après la guerre. Néanmoins, grâce à l'initiative et à l'engagement des habitants de Karpacz, ainsi qu'à la participation du Musée de Sport et de Tourisme de Varsovie, il reprit son existence sous le nom de Musée de Sport et de Tourisme de la Région de Karkonosze, et fut ouvert au public le 3 septembre 1974.