

Justyna Siemionow

Uczeń niedostosowany społecznie z obniżoną sprawnością intelektualną : możliwości oddziaływań edukacyjnych i resocjalizacyjnych w instytucji opiekuńczo-wychowawczej

Niepełnosprawność nr 12, 32-43

2013

Artykuł został opracowany do udostępnienia w internecie przez Muzeum Historii Polski w ramach prac podejmowanych na rzecz zapewnienia otwartego, powszechnego i trwałego dostępu do polskiego dorobku naukowego i kulturalnego. Artykuł jest umieszczony w kolekcji cyfrowej bazhum.muzhp.pl, gromadzącej zawartość polskich czasopism humanistycznych i społecznych.

Tekst jest udostępniony do wykorzystania w ramach dozwolonego użytku.

Justyna Siemionow
Uniwersytet Gdański

Uczeń niedostosowany społecznie z obniżoną sprawnością intelektualną – możliwości oddziaływań edukacyjnych i resocjalizacyjnych w instytucji opiekuńczo-wychowawczej

Pupil with social maladjustment and lower intellectual abilities
– educational and social rehabilitation impact within caring
and educational institution

Juvenile delinquency is a very complex phenomenon, not only given its dynamics and structure, but mainly due to the factors which predispose towards criminal behavior. The process of identification of the key elements of a juvenile criminal's cognitive system will allow for their modification and appropriate planning of the rehabilitation work, which, combined with behavioral methods employed in corrective institutions. The maladjusted juveniles present certain (dysfunctional) thinking patterns about themselves, the world and other people with whom they engage in social interaction. One of the more important factors connected with this phenomenon is intellectual disability. So, it is very important to use the appropriate methods to work with these pupils, look for individual ways of working with socially maladjusted.

Słowa kluczowe: niedostosowanie nieletnich, niepełnosprawność intelektualna, zniekształcenia poznawcze, proces rehabilitacji społecznej

Keywords: maladjusted juveniles, intellectual disability, cognitive distortion, social rehabilitation process

Indywidualizacja i współpraca to kluczowe słowa ostatnio wprowadzonych zmian w obszarze pomocy psychologiczno-pedagogicznej, dotyczą one oczywiście różnych działań, ale łączy je idea pomocy i wsparcia ucznia ze specjalnymi potrzebami edukacyjnymi. Zmiany te dążą w kierunku doprecyzowania relacji, jakie zachodzą między uczniem, nauczycielem oraz rodzicem, konieczne są aby osiągnąć cele założone w indywidualnym planie pracy z uczniem. Zmiany te także wskazują konieczność współpracy, wymiany pomiędzy środowiskiem szkol-

nym (instytucją) a środowiskiem rodzinnym. Związek ten powinien bazować na współpracy i gwarantować każdej z zaangażowanych osób podmiotowe traktowanie oraz wzajemny szacunek. Celem reform jest wyzwolenie twórczej postawy pozwalającej uwzględnić indywidualność każdej jednostki w procesie, uczenia się i nauczania. Akcent stawiany na indywidualność każe nam szukać sposobów jak najlepszego wykorzystania potencjału każdego ucznia. Zarówno tego, którego specjalne potrzeby wiążą się z uzdolnieniami, jak i tego, który potrzebuje zindywidualizowanego podejścia ze względu na ograniczenia intelektualne, trudną sytuację rodzinną, bytową, traumatyczne przeżycia czy też problemy wynikające z choroby.

Wprowadzenie w problematykę niedostosowania społecznego nieletnich

U podstaw posługiwania się terminem nieprzystosowania społecznego leży przekonanie, iż człowiek w toku swojego rozwoju osobniczego musi niejako, albo jak chcą inni, ma za zadanie przystosować się do środowiska, w którym egzystuje. Pojęcie nieprzystosowania związane jest z biologiczną perspektywą funkcjonowania człowieka [Ostrowska 2008]. Ponadto jedna z tez psychologii rozwoju człowieka mówi, że dokonuje się on w toku interakcji z otoczeniem, polega na swoistej wymianie informacji między jednostką a środowiskiem. Stosowane często zamiennie pojęcie niedostosowania – zlokalizowane jest bliżej społecznego obszaru funkcjonowania człowieka. Często obydwaj terminy bywają stosowane równoległe, obejmując swoim zasięgiem wszystkie aspekty zaburzonego funkcjonowania człowieka.

Problematyka niedostosowania społecznego nieletnich znajduje odzwierciedlenie w różnych publikacjach o charakterze interdyscyplinarnym, co wiąże się z tym, że jest to zagadnienie złożone, o różnorodnej etiologii. Systematycznie poszukuje się także skutecznych metod i form pracy z tą grupą podopiecznych, w myśl zasadniczego celu procesu resocjalizacji, czyli przygotowania wychowanków do powrotu do społeczeństwa oraz funkcjonowania w nim zgodnie z obowiązującymi normami społecznymi i prawnymi. To założenia celu minimum, cel maksimum, jaki stawia się przed rozpoczęciem procesu resocjalizacji, to dokonanie zmian w kształtującej się u adolescenta osobowości, korekcja sposobu myślenia, a w związku z tym zmiana przekonań dominujących, kształtowanie właściwego systemu wartości, który stanie się wewnętrznym czynnikiem regulującym zachowanie nieletniego. Niedostosowanie społeczne wyraża się w dwóch zasadniczych aspektach. Pierwszy z nich ma wymiar socjologiczny i sprowadza się do działania. Zatem o niedostosowaniu dziecka możemy wnioskować tylko z symp-

tomów behawioralnych na podstawie jego zachowania, które narusza społeczne normy oraz przeciwstawia się społecznym relacjom, istniejącym układom [Urban 2000]. Są to zachowania niekontrolowane, reakcje impulsywne, stąd też pojawia się konieczność analizy uczuć, przekonań, które wiążą się z takimi zachowaniami. To drugi, istotny, niezbędny do zrozumienia przyczyn określonych negatywnych zachowań jednostki – aspekt niedostosowania społecznego.

Człowiek prawidłowo przystosowany powinien być świadomy doświadczanych przez siebie emocji, identyfikować ich źródła, przewidywać skutki swojego zachowania. Niewydolność w zakresie rozwijania takich właśnie działań kontrolnych jest zasadniczą przyczyną niedostosowania społecznego. Rola tych mechanizmów zdaniem B. Urbana [2000, s. 35] „wyraża się w cenzurowaniu lub unikaniu potencjalnie niebezpiecznych impulsów”, jest to umiejętność niezbędna do prawidłowego funkcjonowania w społeczeństwie oraz budowania poprawnych relacji interpersonalnych. Rola mechanizmów kontrolnych najczęściej wiązana jest z opanowywaniem emocji negatywnych, jak np. złość, gniew, wrogość, które bezpośrednio prowadzą do aktów przemocy i destrukcji. Równie istotnym aspektem identyfikacji emocjonalnej, który bardzo nisko lokuje się na skali umiejętności osób niedostosowanych społecznie, jest rozpoznawanie uczuć pozytywnych, korzystnych dla jednostki, które to z kolei przekładają się na większą motywację do podejmowania nowych działań, a także kontynuację już rozpoczętych.

W literaturze przedmiotu zwraca się uwagę na związek niedostosowania społecznego z niepowodzeniami szkolnymi, które często stają się wstępnym etapem do dalszych trudności ucznia także w życiu społecznym. Negatywna kariera ucznia w szkole masowej jest wypadkową wielu czynników; pierwsza grupa związana jest z samą organizacją pracy szkoły, a także przygotowaniem i predyspozycjami nauczycieli; druga grupa dotyczy środowiska rodzinnego ucznia i jego zasobności pod względem bodźców poznawczych, trzecia – to indywidualne cechy i predyspozycje osobowościowe dorastającej jednostki oraz poziom sprawności intelektualnej. W tym kontekście można przyjąć, że podejście interakcjonizmu symbolicznego do analizowania sytuacji szkolnej i związanych z nią sukcesów bądź niepowodzeń jest bardziej obiecujące od podejścia indywidualistycznego, opartego na poszukiwaniu jedynie czynników tkwiących w samej jednostce i jej możliwościach rozwojowych [Kawecki 1996].

Zaburzenia sprzężone: niedostosowanie społeczne i upośledzenie umysłowe

Pedagogika resocjalizacyjna koncentruje się wokół działań adresowanych do osób niedostosowanych społecznie, diagnozuje oraz analizuje proces społeczne-

go i wychowawczego wykołajenia się nieletnich, a także wczesne uwarunkowania przestępczości młodocianych. W obszarze zainteresowań tej subdyscypliny pedagogiki znajdują się również: metody oddziaływań resocjalizacyjnych, ich skuteczność, możliwość podnoszenia efektywności pracy resocjalizacyjnej w instytucjach. Pedagogikę specjalną, którą obecnie wskazuje się jako jedną z dynamiczniej rozwijających się dziedzin pedagogiki, początkowo łączono jedynie z niepełnosprawnością i zaliczano do dziedzin zajmujących się zaburzoną funkcjonowaniem człowieka oraz dysfunkcjami występującymi w jego rozwoju. „W odróżnieniu od innych dziedzin pedagogiki ogólnej pedagogika specjalna od samego początku w znaczący sposób zwracała uwagę na podmiotowy charakter traktowania człowieka, a w szczególności osób niepełnosprawnych” [Błęszyński 2006, s. 313]. Warto podkreślić, że praca z osobami niedostosowanymi społecznie z obszaru przestępczości znajdowała się w zakresie dociekań pedagogiki specjalnej.

Istotnym elementem diagnozy resocjalizacyjnej jest określenie poziomu sprawności intelektualnej podopiecznego, ze szczególnym uwzględnieniem jakości wiedzy o otaczającej rzeczywistości, umiejętności werbalnych, jak również zakresu (czynnego/biernego) słownictwa i pojęć. Ogólna sprawność intelektualna nieletnich niedostosowanych społecznie lokuje się poniżej normy, w badaniach testem inteligencji Wechslera (WISC-R-PL) osiągają wyniki (iloraz inteligencji ogólnej) w przedziale 70–85, około 30% wychowanków osiąga wyniki nieznacznie powyżej $II = 85$, zdarzają się także przypadki podopiecznych o wyższych wynikach, np. $II = 95–100$. Poważną trudność sprawia rozróżnienie upośledzenia umysłowego w stopniu lekkim od zaniedbania wychowawczego, np. w przypadku nieletnich długotrwale nieuczęszczających do szkoły, rekrutujących się ze środowisk o bardzo niskim statusie poznawczym. Część wychowanków w trakcie pobytu w instytucji resocjalizacyjnej, gdzie poddani są systematycznym oddziaływaniom wychowawczym oraz realizują obowiązek szkolny, dość szybko nadrabia zaległości szkolne, rozwija związane z tym kompetencje i umiejętności, kończy dany etap edukacyjny, np. gimnazjum.

Szkoła w instytucji resocjalizacyjnej na przykładzie Młodzieżowego Ośrodka Wychowawczego nr 1 w Malborku

Szkoła jest integralną częścią instytucji resocjalizacyjnej, nie oznacza to, że zawsze jest z niej wyodrębniona, sam proces dydaktyczny odbywa się na terenie instytucji, może mieć charakter indywidualny lub – co ma miejsce częściej – grupowy (zespół klasowy). Warto zaznaczyć, że w przypadku instytucji resocjalizacyjnych typu otwartego proces edukacji może być prowadzony poza murami

instytucji, a jej podopieczni mają szansę funkcjonować w ramach szkoły masowej bądź też uczęszczać na dodatkowe zajęcia doskonalące ich wiedzę i umiejętności, np. kurs prawa jazdy. Młodzieżowy Ośrodek Wychowawczy jest instytucją opiekuńczo-wychowawczą, o profilu resocjalizacyjnym, przebywają w niej nieletni w wieku 12–18 lat, skierowani prawomocnym postanowieniem sądu, głównie z powodu szeroko rozumianej demoralizacji.

Proces diagnostyczny obejmuje swoim zasięgiem również umiejętności oraz wiedzę szkolną ucznia, często określany jest mianem diagnozy wiedzy początkowej i ma miejsce w pierwszych dniach pobytu nieletniego w instytucji. Proces ten składa się z kilku faz:

Faza 1: informacji wstępnej – gdzie należy ustalić: wielkość opóźnienia szkolnego, uzyskane w poprzednich latach promocje do kolejnych klas, powtarzane klasy oraz przedmioty z ocenami niedostatecznymi, udział w egzaminach zewnętrznych – na poziomie szkoły podstawowej i gimnazjum oraz czy uczeń ma oceny cząstkowe – jeżeli przychodzi do instytucji w trakcie trwania roku szkolnego.

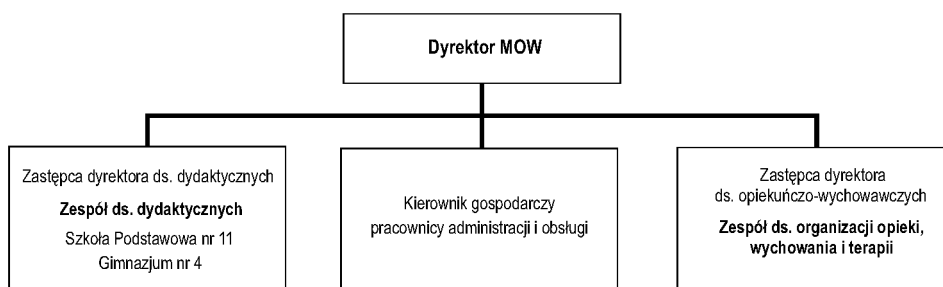
Faza 2: zbierania informacji – pozwala ustalić, jakie trudności ujawnia uczeń oraz ich źródła, stosuje się w tej fazie następujące metody: obserwację zachowania ucznia, jego aktywność na lekcji, sprawdzenie za pomocą testów i rozmów indywidualnych poziomu wiedzy z poszczególnych przedmiotów.

Faza 3: podejmowania decyzji – dysponując obrazem sytuacji ucznia, poprzez stawianie pytań otwartych, poszukuje się możliwości udzielenia pomocy i rozwiązania problemu [Hildenbrand 2007]. Wskazane zadania umieszcza się w Indywidualnym Planie Edukacyjno-Terapeutycznym. Stopień realizacji założonych celów oraz osiągnięcia ucznia omawia się podczas spotkań zespołów wychowawczych, na których obecna kadra pedagogiczna, bezpośrednio pracująca z wychowankiem, dokonuje analizy podjętych działań.

Poniżej zaprezentowano trzy główne filary instytucji, tworzące organizacyjną całość; MOW jest instytucją oferującą całodobową opiekę, wychowanie, edukację oraz terapię (ryc. 1).

Szkoła w instytucji resocjalizacyjnej typu MOW najczęściej oferuje kształcenie w zakresie klasy VI szkoły podstawowej oraz gimnazjum klas I–III. Liczba poszczególnych klas zależy od sytuacji szkolnej skierowanych do MOW wychowanków oraz podopiecznych pozostających na kolejny rok kształcenia. Klasa szkolna jest tożsama grupie wychowawczej, liczba uczniów – 8 do 16. Taka liczba uczniów w klasie ma sprzyjać indywidualizacji pracy, z uwagi na to, że wychowankowie stanowią bardzo niejednorodną grupę pod względem wiedzy szkolnej, umiejętności, a także wieku, gdyż opóźnienia szkolne wychowanków wahają się od roku do trzech-czterech lat, stąd też np. w klasie szóstej szkoły podstawowej może znaleźć się uczeń 14-letni, jak i 17-letni. Taki układ czynników w klasie szkolnej two-

rzy poważną barierę utrudniającą proces edukacji i realizacji treści programowych z danego poziomu kształcenia. Organizacja roku szkolnego jest zmienna, liczba poszczególnych klas zależy od liczby nieletnich posiadających prawomocne postanowienie sądu o umieszczeniu w MOW oraz skierowanych przez Centralny System Kierowania Nieletnich do Placówek do konkretnego ośrodka. Liczba klas na danym etapie kształcenia wyznacza w konsekwencji organizację zajęć dodatkowych i wyrównawczych z konkretnego przedmiotu. Ma zatem bardzo istotny wpływ na arkusz organizacyjny szkoły, która jest integralną częścią MOW.



Ryc. 1. Schemat organizacyjny Młodzieżowego Ośrodka Wychowawczego nr 1 w Malborku
Źródło: Opracowanie własne.

Tabela 1. Przykładowa organizacja roku szkolnego w MOW nr 1 w Malborku

| Szkoła podstawowa | Gimnazjum |
|-------------------------|--------------------------|
| klasa V (1) 12 uczniów | klasa I (2) 24 uczniów |
| klasa VI (2) 23 uczniów | klasa II (1) 11 uczniów |
| | klasa III (2) 26 uczniów |

* liczby w nawiasach oznaczają liczbę klas

Źródło: Opracowanie własne.

Opis przeprowadzonych badań

Nieletni przybywający do MOW (przyjęcia odbywają się w ciągu całego roku) są częściowo zdiagnozowani, dotyczy to tych osób, które przeszły badania w Rodzinnym Ośrodku Diagnostyczno-Konsultacyjnym. Pozostali wychowankowie są badani psychologicznie i pedagogicznie w MOW oraz, o ile są umieszczeni w trybie tymczasowym, także w RODK.

Zaprezentowany poniżej fragment badań dotyczy nieletnich losowo wybranych do badania z różnych etapów kształcenia. Były to badania służące sformułowaniu diagnozy resocjalizacyjnej, która to jest punktem wyjścia do projektowania zadań w ramach procesu resocjalizacji.

Badania przeprowadzono w okresie wrzesień–listopad 2013 r. na terenie MOW nr 1 w Malborku.

Tabela 2. Analiza wyników badań psychologicznych wykonanych testem WISC-R-(PL) losowo wybranych wychowanków MOW nr 1 w Malborku

| | Badany nr1 | Badany nr2 | Badany nr 3 | Badany nr 4 |
|------------------------------------|--|--|---|--|
| Wiek | 13,9 | 14,11 | 16,3 | 15,2 |
| Klasa | I gimnazjum | II gimnazjum | VI | VI |
| Opóźnienia szkolne | 0 | 0 | 3 lata | 2 lata |
| Wynik II | | | | |
| Skala pełna | 91 | 96 | 58 | 63 |
| Skala słowna | 91 | 93 | 61 | 69 |
| Skala bezsłowna | 93 | 96 | 62 | 64 |
| Analiza funkcjonowania poznawczego | sprawność intelektualna w normie ponad przeciętny wynik testu: abstrahowanie i tworzenie pojęć, synteza i analiza na materiale konkretnym | sprawność intelektualna w normie ponad przeciętny wynik testu: rozumienie codziennych sytuacji, zachowań, norm społecznych, tempo uczenia na materiale konkretnym | niedorozwój umysłowy w stopniu lekkim globalne obniżenie wszystkich funkcji, najniżej lokują się: logiczne rozumowanie, wnioskowanie, umiejętność skupienia uwagi na konkretnym materiale, zdolność reprodukcji przyswojonych treści, definiowanie pojęć, ekspresja słowna | niedorozwój umysłowy w stopniu lekkim najniżej na tle całego profilu lokują się: abstrahowanie i tworzenie pojęć, zdolność do spostrzeżenia związków między elementami, synteza i analiza na materiale konkretnym zdecydowanie powyżej średniego wyniku lokuje się test arytmetyka, który jest dobrą miarą inteligencji ogólnej, tu wskazuje, że potencjalne możliwości ucznia są wyższe od prezentowanych, a wpływ na niską ogólną sprawność intelektualną ucznia miały czynniki środowiskowe |

Źródło: Opracowanie na podstawie badań własnych.

Kształcenie nieletnich niedostosowanych społecznie jest podporządkowane procesowi resocjalizacji oraz zawartym w niej celom, z których zasadniczy dotyczący readaptacji społecznej bezpośrednio wiąże się z przygotowaniem zawo-

dowym. Oczywiście ważne jest, jakie treści kształcące są przekazywane wychowankom, w jakie kompetencje i umiejętności, także zawodowe, są wyposażani. Zatem istotą nauczania resocjalizującego jest możliwe jak najlepsze ponowne przystosowanie jednostki do funkcjonowania w społeczeństwie oraz wypełniania przypisanych jej ról społecznych. Jedną z **zasad nauczania niedostosowanych społecznie jest zasada indywidualizacji**. Zakres zaburzeń osobowościowych, deficytów rozwojowych oraz doświadczeń szkolnych poszczególnych podopiecznych są mocno zróżnicowane, dlatego zgodnie z zasadą indywidualizacji należy odpowiednio dobierać treści kształcenia, strategie oraz formy kształcenia. Treści kształcenia powinny być dobrane do potrzeb psychicznych i terapeutycznych wychowanków, pewną barierę w tym przypadku stanowią egzaminy zewnętrzne, do których przystępuje uczeń w szkole masowej po zakończeniu każdego etapu kształcenia. W przypadku szkolnictwa specjalnego, a do takiego zalicza się szkoła np. w instytucji resocjalizacyjnej dla nieletnich, również się do takich egzaminów przystępuje. Biorąc pod uwagę organizację kształcenia w dydaktyce różnic indywidualnych zaleca się kształcenie indywidualne, grupowe, zbiorowe, homogeniczne i heterogeniczne, a także odstępstwo od typowej jednostki lekcyjnej oraz sztywnego schematu lekcji [Urban, Stanik 2007].

Zasada indywidualizacji wskazuje również na to, aby różnicować zadania realizowane w obrębie danego tematu, tzn. uczniowie zgodnie ze swoimi predyspozycjami intelektualnymi, a także tempem pracy poznawczej, ilością czasu, którą potrzebują, możliwościami do wysiłku realizowali odmienny zakres danego zadania.

Kolejna zasada dotycząca **pomocy w nauce**, wskazuje na konieczność stwarzania podopiecznemu możliwości przeżycia sukcesów szkolnych, a tym samym odbudowania wiary we własne możliwości i zmniejszenie obaw przed kolejną porażką. Ma to szczególne znaczenie w przypadku ucznia niedostosowanego społecznie, funkcjonującego na poziomie upośledzenia umysłowego lekkiego stopnia, który wyraźnie odróżnia się swoim tempem pracy, jakością wykonywanych zadań, aktywnością od pozostałych wychowanków. Uczniowie niedostosowani społecznie przenoszą swoje doświadczenia z poprzednich, pozainstytucjonalnych szkół na pedagogów resocjalizacyjnych, są nieufni i niepewni w tej relacji, początkowo okazują niechęć i lekceważenie dla proponowanych im form nauki, zajęć interaktywnych. To ważna bariera, którą koniecznie trzeba przełamać, aby proces edukacji przebiegał pomyślnie, zgodnie z przyjętym planem i zakończył się sukcesem, czyli promocją do kolejnej klasy lub ukończeniem szkoły i zdobyciem zawodu. Powyższa zasada oznacza również, że uczeń niedostosowany społecznie powinien mieć przekonanie, że w razie niepowodzenia otrzyma on pomoc i wsparcie ze strony nauczyciela przedmiotowego, a także możliwość poprawy i ponownego zrealizowania danego zadania.

Motywacja uczniów niedostosowanych społecznie do aktywności poznawczej lokuje się na niskim poziomie, dodatkowo obniża się jeszcze w przypadku doświadczanych porażek, które są nieodłącznym elementem życia ludzkiego. Jak zatem pracować z uczniem niedostosowanym społecznie o obniżonej sprawności intelektualnej w instytucji realizującej program szkoły masowej.

Praca z uczniem o tak zróżnicowanych możliwościach intelektualnych (tab. 3) wymaga od nauczyciela dokonania dokładnej diagnozy, która w przypadku nieletnich upośledzonych umysłowo w stopniu lekkim powinna uwzględniać nie tylko aspekty diagnozy resocjalizacyjnej, ale również oligofrenopedagogiki.

Tabela 3. Interdyscyplinarny model diagnozy resocjalizacyjnej, jako punkt wyjścia do projektowania działań w przypadku ucznia niedostosowanego społecznie o obniżonej sprawności intelektualnej

| | |
|----------------------------------|--|
| Założenia i podstawy teoretyczne | Istota niedostosowania społecznego jest złożona, stąd konieczność przyjęcia perspektywy bio-psycho-społecznej teoria postaw i ról społecznych uwzględnianie w analizie zjawiska czynników biopsychicznych oraz socjokulturowych m.in.: niskiego statusu poznawczego środowiska rodzinnego, czynników endogennych w przypadku obniżenia sprawności intelektualnej |
| Przedmiot diagnozy | nieadekwatne funkcjonowanie w rolach społecznych, naruszanie norm i standardów społecznych, jako wynik kumulacji niekorzystnych czynników rozwojowych – regulatory zewnętrzne i wewnętrzne zaburzone funkcjonowanie jednostki jako wynik trudności w przyswojeniu i zrozumieniu określonej wiedzy |
| Zakres diagnozy | całościowy obraz niedostosowania społecznego – od przejawów poprzez przyczyny, mechanizmy podtrzymujące oraz konsekwencje określonych zachowań jednostki trudności w antycypacji zdarzeń, przewidywaniu konsekwencji swoich działań |
| Cel diagnozy | identyfikacja postaw antyspołecznych i ich integracja, intensywność prezentowanych zaburzeń, wskazanie złożonych biologicznych i psychospołecznych czynników zaburzeń zachowania i emocji identyfikacja zasobów jednostki |
| Etapy diagnozy | diagnoza wstępna – poprzedzająca celowe i planowe działania wychowawcze i resocjalizacyjne diagnoza projektująca (tworzenie zaleceń) podjęcie właściwych działań resocjalizacyjnych diagnoza przebiegu i efektów oddziaływań resocjalizacyjnych |
| Stosowane metody, techniki | metody kliniczne – wywiad, rozmowa, obserwacja, analiza dokumentów metody psychometryczne do pomiaru różnych aspektów funkcjonowania jednostki – w tym inteligencji techniki projekcyjne |

| | |
|---------------|--|
| Zaleta modelu | wszechstronność modelu, którego przedmiotem są kategorie: zachowania, dojrzałości interpersonalnej, postawy, role społeczne, czynniki biopsychiczne oraz socjokulturowe analiza nie tylko deficytów, ale również zasobów jednostki |
| Wada modelu | brak adekwatnych narzędzi do pomiaru postaw i ról społecznych niewielka ilość narzędzi przygotowanych dla nieletnich niedostosowanych społecznie uwzględniających ich obniżoną sprawność intelektualną oraz dominujące w myśleniu przekonania |

Źródło: Opracowanie własne na podstawie [Wysocka 2008].

Metoda indywidualnego przypadku jako sposób pracy z uczniem niedostosowanym społecznie, upośledzonym w stopniu lekkim

Pedagogika resocjalizacyjna, jak i psychologia ze względu na swoje cele i złożoność przedmiotu, stosuje wiele metod. Niektóre służą uzupełnieniu innych i w ten sposób pozwalają najpełniej opisać wybrany wycinek przestrzeni resocjalizacyjnej [Ostrowska 2008]. Często problem wymaga zastosowania różnych metod oraz połączonych strategii ilościowo-jakościowych. Metoda indywidualnego przypadku jest sposobem zbierania informacji o konkretnym problemie badawczym lub klinicznym związanym z jednostką, akcentuje jakościowy charakter działań w ramach tego modelu. Pozwala na wielopoziomowe poznanie funkcjonowania wychowanka we wszystkich obszarach: osobistym, szkolnym, społecznym – rówieśniczym oraz społecznym – rodzinnym. Metoda ta jest stosowana do analizy linii życia pojedynczych osób, ale uzyskaną wiedzę na temat mechanizmów jej funkcjonowania włącza się do analizy procesów zachodzących między nią a grupą – zarówno w węższym, jak i szerszym znaczeniu. W procesie badawczym uwzględnia się punkt widzenia badacza, osoby badanej oraz otoczenia. Najważniejszym celem jest zaobserwowanie wzajemnych relacji pomiędzy wskazanymi czynnikami zewnętrznymi i wewnętrznymi, tak by można było ustalić najbardziej istotne związki przyczynowo-skutkowe oraz podać zalecenia do pracy z uczniem, a także zaprojektować konkretne zadania w Indywidualnym Programie Edukacyjno-Terapeutycznym, który jest opracowywany dla każdego wychowanka.

Efektom zastosowania metody indywidualnego przypadku jest najczęściej charakterystyka psychopedagogiczna osoby, ukazująca historię jej życia w kontekście rozwoju psychofizycznego, społecznego, poznawczego, emocjonalnego. W tej metodzie uwzględnia się także warunki i sytuację rodzinną, przebieg edukacji szkolnej, wpływ grupy rówieśniczej, przejawy zachowań o charakterze nieprzystosowania społecznego i przestępczości [Ostrowska 2008]. Istotnym elemen-

tem charakterystyki wychowanka jest wskazanie czynników ryzyka tzw. czynników negatywnych – podtrzymujących deficytowe zachowania oraz czynników chroniących tzw. pozytywnych – które to są zasobem jednostki i mogą być wykorzystane w bieżącej pracy resocjalizacyjnej.

Podsumowanie

Resocjalizacja jest procesem uwarunkowanym wieloczynnikowo i bardzo złożonym, wymaga czasu, tak aby określone zmiany mogły zaistnieć w zachowaniu podopiecznych. Nie jest to także zjawisko jednorodne, a jego dynamika powinna podążać za współczesnym młodym człowiekiem niedostosowanym społecznie, którego zaburzone zachowanie jest wypadkową okoliczności zewnętrznych, indywidualnych predyspozycji i jego cech. Najważniejszym celem tego procesu jest przywrócenie społeczeństwu osób o zaburzonej socjalizacji, tak aby realizowały swoje potrzeby oraz cele zgodnie z zasadami ładu i porządku społeczno-prawnego. Proces edukacji jest bardzo ważnym elementem resocjalizacji i w dzisiejszej złożonej rzeczywistości ma do spełnienia szczególną rolę: poza rozwijaniem umiejętności typowo szkolnych oraz uzupełnianiem i aktualizowaniem wiedzy ogólnej ma na celu pomóc osobie niedostosowanej społecznie odnaleźć się w otaczającej rzeczywistości oraz zrozumieć zachodzące w niej zjawiska. Istotne dla dzisiejszego młodego człowieka jest rozwijanie w nich chęci poszukiwania bądź kreowania sytuacji sprzyjających własnemu rozwojowi. Obniżona sprawność intelektualna w połączeniu z naruszaniem norm prawnych i społecznych u osób nieletnich wymaga zjednoczenia sił pedagogiki resocjalizacyjnej oraz pedagogiki specjalnej. Zaburzenia sfery poznawczej mogą stać się czynnikiem sprzyjającym zachowaniom przestępczym. Trudności z przewidywaniem konsekwencji swoich działań dla siebie jak i innych, logicznym wnioskowaniem, a także zrozumieniem zjawisk zachodzących w otaczającej rzeczywistości – czynią z takiej jednostki zdecydowanie bardziej podatną na negatywne wpływy otoczenia. „Zewnątrzsterowność” nieletnich niedostosowanych społecznie, przewaga sfery popędowej nad poznawczym rozumowaniem – to filary utrzymujące zaburzone, nieprzystosowane zachowania jednostki. To też kierunek zmian, do których ma doprowadzić indywidualny proces resocjalizacji.

W pracy dydaktycznej z nieletnimi niedostosowanymi społecznie o obniżonej sprawności intelektualnej zaniedbanie środowiskowe wspólnie występuje z upośledzeniem umysłowym lekkiego stopnia. Diagnoza, której poddawany jest każdy wychowanek, precyzuje dość wyraźnie, jaka jest przyczyna trudności i deficytów szkolnych wychowanka. Daje także wskazówki do zadań, jakie powinny być realizowane w ramach Indywidualnego Programu Edukacyjno-Terapeutycznego. Koniecznością staje się wówczas wykorzystanie metod i form pracy z obszaru

oligofrenopedagogiki, co pozwala nieletniemu, pomimo obniżonej sprawności intelektualnej, pozostać w instytucji resocjalizacyjnej gdzie jest realizowany program szkoły masowej dostosowany do jego struktury poznawczej.

Bibliografia

- Błęszyński J. (2006), *Pedagogika specjalna*, [w:] *Pedagogika*, t. 3, red. B. Śliwerski, GWP, Gdańsk
- Hildenbrand C. (2007), *Pedagogika zaburzeń zachowania*, GWP, Gdańsk
- Kawecki I. (1996), *Etnografia i szkoła*, Oficyna Wydawnicza „Impuls”, Kraków
- Ostrowska K. (2008), *Psychologia resocjalizacyjna, w kierunku nowej specjalności psychologii*, Wydawnictwo Fraszka Edukacyjna, Warszawa
- Urban B. (2000), *Zaburzenia w zachowaniu i przestępczość młodzieży*, Wydawnictwo Uniwersytetu Jagiellońskiego, Kraków
- Urban B., Stanik J.M. (2007), *Resocjalizacja*, t. 1, Wydawnictwo PWN, Warszawa
- Wsocka E. (2008), *Diagnoza w resocjalizacji*, Wydawnictwo PWN, Warszawa