

Antoni Kuczyński

Sachalin czci pamięć Bronisława Piłsudskiego

Niepodległość i Pamięć 5/2 (11), 245-252

1998

Artykuł został zdigitalizowany i opracowany do udostępnienia w internecie przez Muzeum Historii Polski w ramach prac podejmowanych na rzecz zapewnienia otwartego, powszechnego i trwałego dostępu do polskiego dorobku naukowego i kulturalnego. Artykuł jest umieszczony w kolekcji cyfrowej bazhum.muzhp.pl, gromadzącej zawartość polskich czasopism humanistycznych i społecznych.

Tekst jest udostępniony do wykorzystania w ramach dozwolonego użytku.

Antoni Kuczyński

Sachalin czci pamięć Bronisława Piłsudskiego

Kto uważnie śledzi dokonania Obwodowego Muzeum Krajoznawczego w Južno Sachalińsku na niwie dokumentowania i popularyzowania postaci Bronisława Piłsudskiego oraz jego badań kulturowych nad ludami Sachalinu nabiera przekonania, że jest to wiodąca placówka w tym zakresie. Rezonans jej osiągnięć znany jest powszechnie w Japonii, Rosji, USA oraz w Polsce wśród etnologów i antropologów kultury, którzy interesują się osiągnięciami B. Piłsudskiego i pracują nad pełniejszą monografią biograficzną tej postaci oraz recepcją jej studiów rozciągających się na problematykę etnograficzną, folklorystyczną, religioznawczą dotyczącą aborygenów wyspy Sachalin, a także wielu przedsięwzięć natury społecznej i organizacyjnej w zakresie nauki.

Rekapitulacją prac prowadzonych w tym zakresie przez wspomniane muzeum na Sachalinie jest utworzenie tam Instytutu Dziedzictwa Bronisława Piłsudskiego, który rozpoczął swoją działalność przed niespełna dwoma laty. Pomysł ten zrodziła wielka pasja i fascynacja dyrektora muzeum Władysława Łatyszewa, który - najkrócej rzecz przedstawiając - jest głównym animatorem wielorakich dążeń, by życie i osiągnięcia naukowe Bronisława Piłsudskiego stały się powszechnie znane w nauce światowej. Wspomnijmy, że w 1991 r. podczas odbywającej się w Južno Sachalińsku międzynarodowej konferencji poświęconej Bronisławowi Piłsudskiemu odsłonięto tam pomnik naszego rodaka, który póki co, bardziej jest znany na Sachalinie, aniżeli w Polsce. Przy sposobności dodajmy, że pierwsza konferencja na podobny temat odbyła się w Sapporo w 1985 r. na Uniwersytecie Hokkaido, w czym niemałą zasługę ma na tym polu dr Koichi Inoue, profesor tego uniwersytetu, obecnie dyrektor istniejącego tam Centrum Studiów Słowistycznych.

W strumieniu żarliwego zainteresowania się życiem i pracą B. Piłsudskiego przejawianego przez wspomnianego już W. Łatyszewa znalazł się pomysł utworzenia wspomnianego powyżej instytutu. Nie ulega wątpliwości, że jego powstanie to także wybitna zasługa gubernatora Sachalinu, niejako patrona administracyjnego tego ze wszech miar ważnego wydarzenia w dziejach nauki rosyjskiej, a pośrednio i polskiej. W gruncie rzeczy sachalińskie rzetelne studia poświęcone naszemu rodakowi, zesłańcowi i katorżnikowi jakie prowadzono wcześniej w tej części Rosji, dostarczyły merytorycznego tworzywa, z czasem wręcz pretekstu do utworzenia tej placówki.

Z szacunkiem więc należy odnieść się do decyzji gubernatora Sachalinu powołującej ów Instytut Dziedzictwa Bronisława Piłsudskiego, i ufać należy, iż jego kierownictwo zdoła zrealizować zakładane cele jakie mu zostały przypisane. Generalnie projekt badawczy tej jednostki rozciąga się na wiele obszarów obejmujących nie tylko dokumentację i opracowywanie materiałów związanych z B. Piłsudskim, ale wiedzie także

przez obszerne pola zagadnień etno-historycznych, które wprawdzie nie były realizowane przez tego badacza podczas jego zesłańczego pobytu na Sachalinie, przewijały się jednak w jego postulatach i przedsięwzięciach organizacyjnych typu społecznego. Mieści się w nich sfera akulturacji aborygenów Sachalinu, ochrona ich tożsamości kulturowej, problem kształcenia i dziedzictwa kulturowego, a także kwestie ochrony środowiska naturalnego, a więc zagadnienia, które w swoisty sposób mieści się w szeroko rozumianej antropogeografii. Projekt badawczy Instytutu dotyczy nie tylko tematów sachalińskich, odnosi się on bowiem również do obszarów Wysp Kurylskich i potraktować można jako kwestie szerzej rozumianej regionalności.

W swym programowym wymiarze plany badawcze placówki są ściśle zintegrowane z Jużnosachalińskim Obwodowym Muzeum Krajoznawczym i przenikają się wzajemnie, co skuteczniej będzie wpływało na ich realizację. Wahadło czasu coraz powszechniej w antropologii kultury łączy przeszłość z teraźniejszością, wychyla się ku problemom dawniej pomijanym, które słusznie zostały dostrzeżone przez inicjatorów powołania tego Instytutu, tworzących jego struktury organizacyjne, koncypujących program badawczy i plany realizacji. Co w tym wypadku należy dopowiedzieć? Chyba tylko to, by wyznaczone cele zostały zrealizowane, a naszym czytelnikom przedstawić dokumenty erygujące Instytut i określające jego program, co uczynimy z jednoczesnym dopowiedzeniem, że mamy wielu podobnych do Bronisława Piłsudskiego badaczy, którzy wnieśli wielki wkład w poznanie innych kultur, a póki co tak mało o nich wiemy. Stojący przed progiem rok 2000 upomina się o pełniejszą prezentację tych postaci.

* * *

Wydział Kultury i Turystyki Administracji
Obwodu Sachalińskiego
ZARZĄDZENIE

Miasto Južno-Sachalińsk, styczeń 1996 r.

W celu głębszego poznania współczesnych narodowościowych procesów, zmiany i przekształcenia tradycyjnych kulturowych zjawisk, zachodzących wśród nielicznych narodów Sachalinu, dynamiki etnokulturowych zjawisk, gromadzenia, przechowywania i badania naukowego dziedzictwa Bronisława Piłsudskiego, poświęconego tym zagadnieniom

ZARZĄDZAM:

1. Utworzenie w 1997 r. nowej placówki (jednostki) naukowo-badawczej filii Obwodowego Muzeum Krajoznawczego - "Instytutu Dziedzictwa Bronisława Piłsudskiego".

2. Zatwierdzić Statut "Instytutu Bronisława Piłsudskiego" i wykaz etatów.

3. Zaplanowanie przez Wydział Planistyczno-Ekonomiczny środków na finansowanie "Instytutu Bronisława Piłsudskiego", poczynając od drugiej połowy 1997 r. zgodnie ze stanem etatów i preliminarzem wydatków z budżetu wydzielonego z Obwodowego Muzeum Krajoznawczego.

4. Dyrektor Obwodowego Muzeum Krajoznawczego W. M. Łatyszew podejmie działania w celu stworzenia odpowiednich warunków do pracy "Instytutu Dziedzictwa Bronisława Piłsudskiego" oraz zorganizuje zespół pracowników.

Naczelnik Wydziału, A. G. Karłow

* * *

Statut Instytutu Dziedzictwa Bronisława Piłsudskiego przy Sachalińskim Obwodowym Muzeum Krajoznawczym

1. Postanowienie ogólne

1.1. Niniejszy statut Instytutu Dziedzictwa Bronisława Piłsudskiego, opracowany na podstawie: Ustawy - "Podstawy prawodawstwa Rosyjskiej Federacji o Kulturze", Ustawy - "O muzealnym funduszu Rosyjskiej Federacji i muzeach w Federacji Rosyjskiej"; "Rozporządzenia gubernatora obwodu sachalińskiego z 04.12.95 r. nr 387". Statut ustala zasady działalności gospodarczej i finansowej Instytutu oraz jest podstawowym dokumentem założycielskim.

1.2. Założycielami Instytutu są: Wydział Kultury i Turystyki Administracji Obwodu Sachalińskiego, Sachalińskie Muzeum Obwodowe oraz Instytut Etnolingwistyki i Badań Wschodu (Polska, m. Sęszew).

1.3. Pełna nazwa Instytutu: Instytut Dziedzictwa Bronisława Piłsudskiego przy Sachalińskim Obwodowym Muzeum Krajoznawczym.

Nazwa skrócona: Instytut Dziedzictwa Bronisława Piłsudskiego.

1.4. Instytut jest jednostką naukowo-badawczą i stanowi podstawowe ogniwo w badaniach procesów zmian i transformacji tradycyjnych kultur sachalińskich Ajnów, Niwchów, Oroków, Nanajców oraz innych rdzennych mieszkańców jakim narody te podlegały w okresie XIX i XX wieku. Korzysta on z odpowiednich praw i wypełnia związane ze swoją działalnością obowiązki.

1.5. Przedmiotem działalności Instytutu jest:

- gromadzenie i przechowywanie oryginałów i kopii materiałów będących naukową, epistolarną, ikonograficzną i inną spuścizną po Bronisławie Piłsudskim;
- praca naukowo-badawcza związana z poznaniem dorobku naukowego Bronisława Piłsudskiego oraz przygotowanie do druku poszczególnych rękopisów i wydania jego prac w ramach edycji "Dzieła wszystkie";
- przygotowanie we współpracy z innymi organizacjami naukowymi katalogów naukowych zbiorów etnograficznych Bronisława Piłsudskiego;
- działalność wydawnicza, związana z naukową spuścizną Bronisława Piłsudskiego, współczesnymi badaniami nad etniczną historią Sachalina w XIX i XX wieku;
- badania dynamiki zjawisk etniczno-kulturowych narodów Północy oraz ich kultury odnotowanych przez Bronisława Piłsudskiego, trwających do chwili obecnej;
- prowadzenie seminariów, konferencji naukowych, sympozjów poświęconych dorobkowi naukowemu Bronisława Piłsudskiego;
- pomoc merytoryczna badaczom zajmującym się dziedzictwem Bronisława Piłsudskiego oraz muzeum obwodu sachalińskiego;

1.6. Siedziba Instytutu: miasto - Južno-Sachalińsk, al. Komunistyczna 29.

1.7. Instytut może prowadzić samodzielną księgowość, posiadać bieżący rachunek w banku, pieczęć z nazwą, pieczątki i formularze, logo oraz inne rekwizyty.

1.8. Instytut może nabywać prawa majątkowe i nie majątkowe oraz prawne zobowiązania, występować w charakterze powoda-pozwanego w sądzie, arbitrażu, w sądzie rozjemczym oraz zawierać w swoim imieniu prawne transakcje, w tym również umowy gospodarcze.

1.9. Instytut może prowadzić działalność ekonomiczną poza granicami kraju w trybie ustalonym dla Muzeum.

1.10. Muzeum nie ponosi odpowiedzialności za finansowo-gospodarcze zobowiązania Instytutu; Instytut ponosi odpowiedzialność za zobowiązania Muzeum w zakresie mienia przekazanego przez Muzeum w użytkowanie gospodarcze.

1.11. W celu zapewnienia działalności Instytutu, Muzeum przekazuje w jego naukowy i gospodarczy zarząd niezbędne fundusze oraz mienie zgodnie z umową o wewnątrzgospodarczej dzierżawie.

2. Prawa i obowiązki założycieli

2.1. Prawa założycieli:

- przyjmowanie nowych członków;
- wykluczanie członków;
- zmiana Statutu Instytutu;
- mianowanie i odwoływanie kierownika Instytutu;
- reorganizacja i likwidacja Instytutu;
- zatwierdzanie perspektywicznego programu rozwoju Instytutu;
- podejmowanie decyzji o treści i formach sprawozdawczości;

2.2. Założyciele mogą przekazywać poszczególne obowiązki kierownikowi Instytutu.

2.3. Obowiązki założycieli:

- finansowanie Instytutu w wysokości nie niższej niż ustalone minimum;
- pomoc w rozwiązywaniu problemów związanych z rozwojem i utrzymaniem bazy materialno-technicznej Instytutu;
- informacyjne i naukowo-metodyczne zagwarantowanie ekonomicznej, finansowej, statystycznej oraz innych form działalności.

3. Zarządzenie oraz zasady naukowej i gospodarczej działalności

3.1. Instytutem kieruje dyrektor mianowany przez Wydział Kultury i Turystyki w uzgodnieniu z Muzeum oraz innymi członkami.

3.2. Dyrektor Instytutu:

- kieruje całokształtem działalności Instytutu i realizacją corocznych planów;
- działa w imieniu Instytutu bez pełnomocnictwa, reprezentuje go we wszystkich organizacjach i instytucjach, zawiera umowy gospodarcze oraz udziela pełnomocnictw;
- otwiera bieżący rachunek Instytutu i jest dysponentem kredytów;
- zatrudnia i zwalnia pracowników w zakresie przydzielonych etatów, zawiera umowy o pracę, a także określa obowiązki pracowników;
- wydaje zarządzenia obowiązujące pracowników Instytutu i zatwierdza pozostałą dokumentację o charakterze wewnętrznym;
- odpowiada za wyniki działalności Instytutu przed nadrzędnymi organizacjami i zespołem pracowników.

3.3. Działalność Instytutu finansuje: Wydział Kultury i Turystyki z budżetu wydzielonego z Obwodowego Muzeum Krajoznawczego. Źródła finansowania mogą pochodzić częściowo także z działalności własnej, dobrowolnych składek przedsiębiorstw, organizacji, osób prywatnych oraz innych wpływów. Finansowanie wydatków na wynagrodzenia pracowników etatowych Instytutu, wypłaty za urlopy, dodatki do płac i wypłaty odszkodowań przewidzianych obowiązującym prawem pracy dokonywane jest według jednolitego preliminarza z funduszu płac Muzeum.

3.4. Instytut realizuje swoją działalność w ramach planów wieloletnich i rocznych omawianych na posiedzeniach Rady Naukowej Instytutu i uzgodnionych z kierownictwem Muzeum.

3.5. Instytut ma prawo występować do różnych naukowych organizacji w trybie określonym w ich statucie, uczestniczyć w międzynarodowej wymianie kulturalnej z organizacjami, zrzeszeniami, towarzystwami i osobami prywatnymi.

4. Reorganizacja i likwidacja Instytutu

4.1. Instytut zaprzestaje swojej działalności w wypadku jego likwidacji lub reorganizacji (połączenie się, przyłączenie, wydzielenie, zmiana założycieli).

4.2. Likwidacja Instytutu odbywa się:

- na mocy uchwały założycieli;
- z innych przyczyn przewidzianych ustawodawstwem Rosyjskiej Federacji.

4.3. Reorganizację Instytutu przeprowadza się na mocy uchwały założycieli po uprzednim powiadomieniu głównych partnerów Instytutu, z którymi zawarto umowy o wspólnej działalności.

4.4. Wszystkie prawa majątkowe w przypadku likwidacji lub reorganizacji przechodzą na rzecz Sachalińskiego Obwodowego Muzeum Krajoznawczego.

Program działalności Instytutu Dziedzictwa Bronisława Piłsudskiego na lata 1997-2000

I. Podstawowe kierunki pracy naukowo-badawczej

1. Poznanie naukowego dorobku Bronisława Piłsudskiego zebranego w postaci zbiorów etnograficznych, odzwierciedlającego tradycyjne gospodarstwo domowe, materialną i duchową kulturę rdzennych narodów Sachalinu, Dolnego Amuru i Pomorza pod koniec XIX i na początku XX wieku. Współpraca z placówkami muzealnymi Sankt-Petersburga, Moskwy, Władywostoku, Chabarowska, a w przyszłości także muzeami USA, Niemiec, Australii.

2. Badanie pisemnej, naukowej spuścizny uczonego, udostępnianie wyników badań terenowych, notatek o charakterze etnograficznym oraz spuścizny epistolarniej. Praca badawcza w muzeach rosyjskich, udostępnienie materiałów (artykułów, listów) zgromadzonych w archiwach uczonych: F. Boasa, G. Montadonta, B. Laufera i innych z Anglii, USA, Francji, Japonii itp.

3. Udostępnienie materiałów folklorystycznych zebranych przez Piłsudskiego wśród sachalińskich Ajnów i analiza metodyki rejestracji materiału, odczytanie i przetłumaczenie tekstów, naukowe komentarze.

4. Opracowanie zgromadzonego materiału. Przygotowanie publikacji, poznanie i upowszechnianie działalności B. Piłsudskiego, ocena jego rzeczywistego wkładu w naukę o poznaniu narodów Północy - etnolingwistykę, etnofolklorystykę. Analiza prac uczonego, jego metod rejestracji szczebla rozwoju narodów Północy, charakteryzujące go na przełomie wieków. Przygotowanie wydania dzieł zebranych.

II. Projekty naukowe

1. Projekt: "Kompleksowe zbadanie etogenezy, historii etnicznej, tradycyjnej materialnej i duchowej kultury Ulczów i współczesnych etnospołecznych procesów determinujących warunki ich życia". Projekt będzie realizowany od 1997 r.

2. Projekt: "Niwachowie Sachalinu": kompleksowe badania zmian tradycyjnej kultury, współczesne etnospołeczne procesy, społeczna organizacja w XX wieku".

3. Projekt: "Wielokulturowe związki rdzennych mieszkańców Sachalinu, Kuryli z sąsiadującymi narodami kontynentu w okresie średniowiecza".

4. Projekt: "Spuścizna naukowa rosyjskich etnografów - badaczy rdzennych narodów Sachalinu i Wysp Kurylskich. Odkrycia i publikacje nieznanych materiałów (W. Szmidt, Szternberg, W. N. Wasiljew, B. A. Wasiljew, J. A. Krejnowicz i inni)".

5. Projekt: "Kompleksowe etnosocjologiczne badania nad adaptacją narodów Północy do nowych warunków życia. Ogólne i szczególne w losie rdzennych narodów Sachalinu, Alaski i Hokkaido mechanizmy zmian oraz podstawowe składniki tradycyjnej kultury podlegającej tym zmianom".

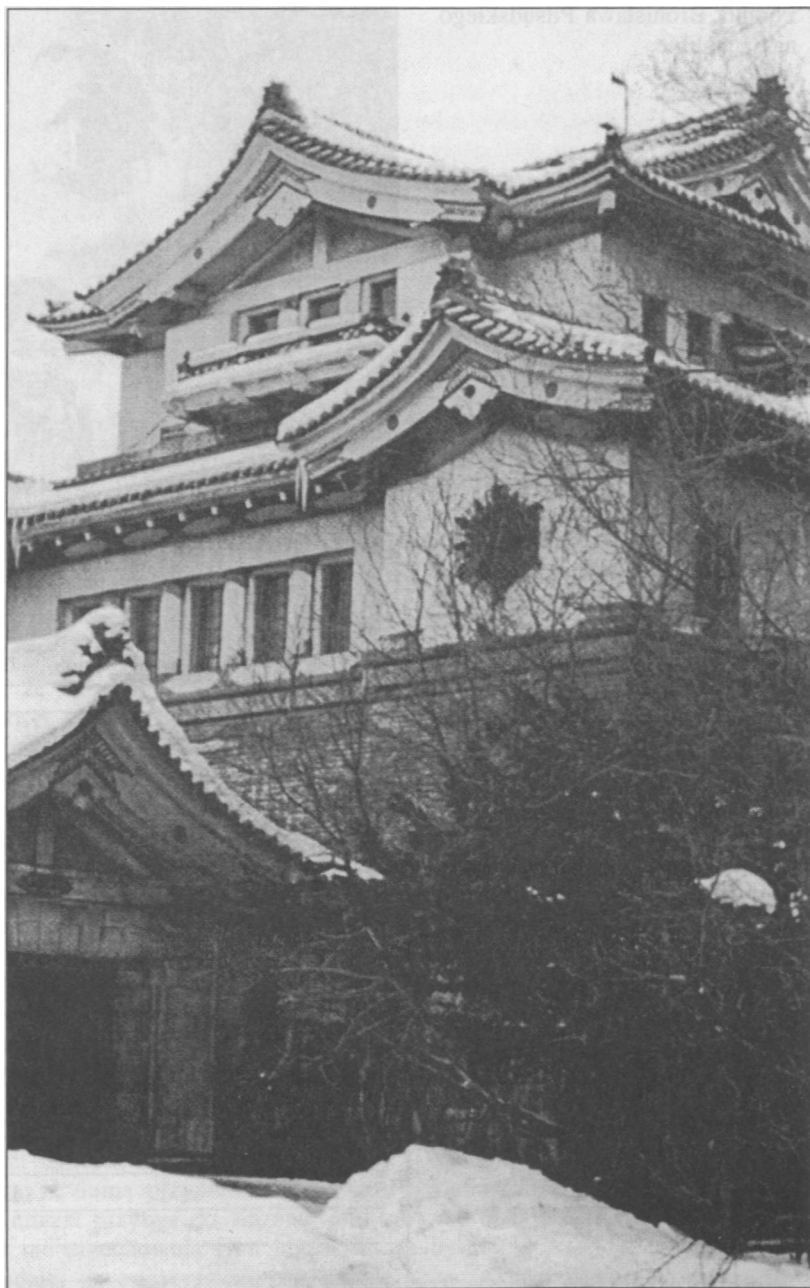
6. Projekt: "Spuścizna naukowa zagranicznych badaczy narodów Sachalinu (B. Laufer, R. Torii, T. Jamamoto, T. Isida, Osamo Baba, B. Baratosz, i inni)". Praca w archiwach uczonych, bibliotekach, zbiorach muzealnych.

7. Projekt: "Wyspa Sachalin: historia etniczna XIX-XX wieku". Badania mapy etnicznej regionu, jej kształtowanie i rozwój.

8. Projekt: "Tradycyjna kultura i historia etniczna sachalińskich i kurylskich Ajnów: przeszłość a teraźniejszość na przełomie XX i XXI wieku". Porównawczo-typologiczne badania tradycyjnej kultury Ajnów: poczynając od badań B. Piłsudskiego do okresu współczesnego".



Bronisław Piłsudski

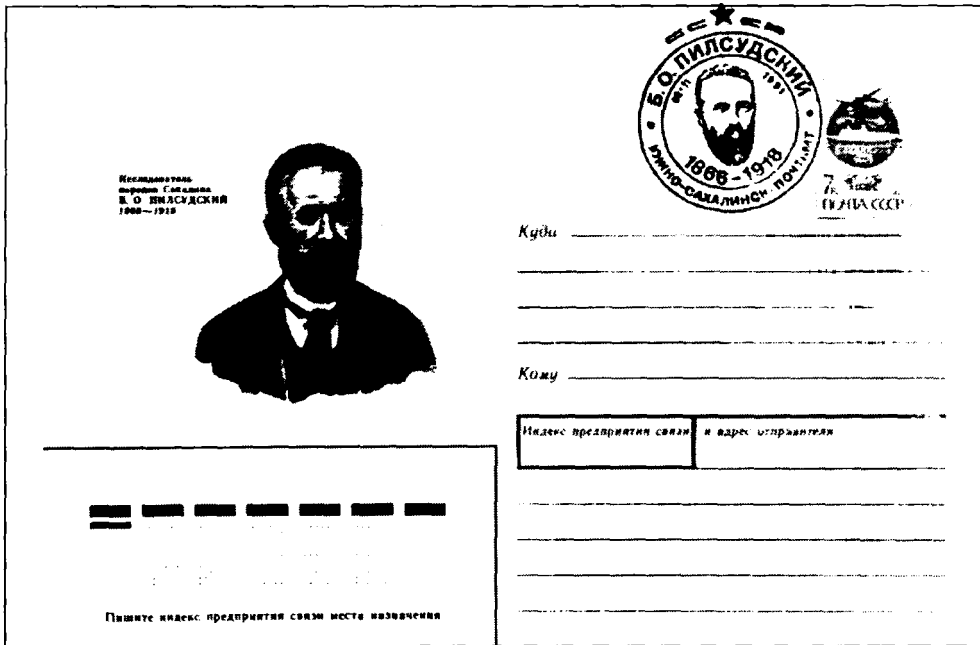


Okręgowe Muzeum Krajoznawcze w Južno-Sachalińsku
- siedziba Instytutu B. Piłsudskiego

Pomnik Bronisława Piłsudskiego
na Sachalinie.



Fotografie ze zbiorów A. Kuczyńskiego



Koperta pocztowa (z czasów ZSRR) z okolicznościowym stemplem i nadrukiem upamiętniającym międzynarodową konferencję na Sachalinie.