

# Piotr Kondraciuk

---

## Muzea wołyńskie wczoraj i dziś

---

Niepodległość i Pamięć 15/1 (27) [2], 383-404

---

2008

Artykuł został zdigitalizowany i opracowany do udostępnienia w internecie przez Muzeum Historii Polski w ramach prac podejmowanych na rzecz zapewnienia otwartego, powszechnego i trwałego dostępu do polskiego dorobku naukowego i kulturalnego. Artykuł jest umieszczony w kolekcji cyfrowej [bazhum.muzhp.pl](http://bazhum.muzhp.pl), gromadzącej zawartość polskich czasopism humanistycznych i społecznych.

Tekst jest udostępniony do wykorzystania w ramach dozwolonego użytku.

**Piotr Kondraciuk**

Muzeum Zamojskie w Zamościu

## Muzea wołyńskie wczoraj i dziś

Wołyń – jako województwo wołyńskie w okresie I Rzeczypospolitej graniczył na północy z brzesko-litewskim, jego wschodnią ścianę stanowiło województwo kijowskie (z wyłączeniem powiatów żytomierskiego i owruckiego, które należały wówczas do województwa kijowskiego). Od południa województwo wołyńskie graniczyło z podolskim i ruskim, na zachodzie z bełskim i ziemią chełmską<sup>1</sup>. Po trzecim rozbiore Polski w 1795 r. Wołyń znalazł się w zaborze rosyjskim. W roku 1804 utworzono gubernię wołyńską ze stolicą w Żytomierzu. Po odzyskaniu przez Polskę niepodległości w roku 1921 utworzono województwo wołyńskie, którego granice pokrywały się z granicami sprzed rozbiorów. Powiaty żytomierski i owrucki znalazły się na terytorium Rosji Sowieckiej. Obecnie historyczny Wołyń znajduje się w granicach Ukrainy i obejmuje obwody: wołyński, rówieński, zachodnią część żytomierskiego, północne części obwodów tarnopolskiego i chmielnickiego (Podole Wołyńskie). W tych granicach będziemy się poruszać omawiając dzieje wołyńskiego muzealnictwa.

### Muzea na Wołyniu w czasach zaboru rosyjskiego

Muzea na Wołyniu mają odległą tradycję. Ich początków upatrywać należy w zainteresowaniach zbierackich i kolekcjonerskich ziemiaństwa, owocujących tworzeniem od początku XIX w. rodowych kolekcji dzieł sztuki, zbiorów bibliotecznych i numizmatycznych. Nie były to jednak muzea w znaczeniu instytucjonalnym, chociaż określa się je często terminem „muzeów-rezydencji”<sup>2</sup>. Pierwsza instytucja muzealna powstała na Wołyniu w 1865 r., przy bibliotece publicznej w Żytomierzu, przy wsparciu gubernatora M. Czertkowa<sup>3</sup>. Intensywny rozwój muzealnictwa na tym obszarze datuje się na lata 80. i 90. XIX stulecia, kiedy zaczęły powstawać przy bractwach cerkiewnych i towarzystwach cerkiewno-archeologicznych skarbnice starożytności („dawnioschowyszcz”). Były to – jak pisze Switłana Hawryluk – placówki typu muzealnego, ale o wąskiej specyfice doboru i prezentacji eksponatów, ograniczające się do gromadzenia zbiorów o charakterze religijnym<sup>4</sup>.

1 Z. Gloger, *Geografia historyczna ziem dawnej Polski*, Kraków 1903 (reprint WP Warszawa 1991), s. 230-231.

2 Ostatnio zbiorami tych muzeów-rezydencji na Wołyniu zajął się J. Feduszka, *Zbiory wołyńskich „rezydencji-muzeów” i ich właściciele w XIX wieku*, [w:] *Przeszłość przyszłości. Rola polskiego i ukraińskiego muzealnictwa w zachowaniu i dokumentowaniu dziedzictwa kulturowego pogranicza*, red. P. Kondraciuk, „Zamojsko-Wołyńskie Zeszyty Muzealne”, t. IV, Zamość 2006/7, s. 177-189.

3 S. Hawryluk, *Istoryczne pam’jatkoznavstwo Wołyni, Chołmszczyny i Pidljaszszja (XIX-początek XX st.)*, Wydawnictwo Wołyńskiego Państwowego Uniwersytetu im. Łesi Ukrainki, Łuck 2002, s. 214.

4 Ibidem.

W roku 1887 na terenie Wołynia otwarto skarbnicę starożytności przy prawosławnym Bractwie Św. Włodzimierza we Włodzimierzu Wołyńskim, w 1890 r. rozpoczęła działalność skarbnica w Łucku, przy Bractwie Podwyższenia Krzyża Świętego, zaś w roku 1893 zapoczątkowano Wołyńską Skarbnicę (Muzeum) Eparchialną w Żytomierzu<sup>5</sup>.

Na przełomie XIX i XX wieku oprócz wspomnianych skarbnic pamiątek religijnych powstawały także muzea świeckie. Należy wymienić wśród nich muzeum założone w 1896 r. przez barona Teodora Steinheila w jego majątku w Gródku w powiecie rówieńskim. W 1901 r. powstało muzeum przy Towarzystwie Badaczy Wołynia w Żytomierzu, które przejęło zbiory wspomnianego już muzeum przy bibliotece publicznej. W 1906 r. zapoczątkowało działalność muzeum przy Towarzystwie Rolniczym w Równem<sup>6</sup>. Rok 1910 to początek działalności muzeum przy Bractwie im. Książąt Ostrońskich w Ostrogu (początkowo funkcjonujące jako skarbnica starożytności), które od 1916 r. otrzymało status Muzeum Krajoznawczego<sup>7</sup>.

W 1913 r. w oparciu o zbiory Muzeum Towarzystwa Badaczy Wołynia otwarto w Żytomierzu Centralne Muzeum Wołynia. W przededniu wybuchu I wojny światowej latem 1914 r. w miejscu bitwy pod Beresteczkiem otwarto muzeum-pomnik „Kozackie Mogiły”<sup>8</sup>.

Charakterystyczną cechą ekspozycji i zbiorów wymienionych muzeów była ich wielka różnorodność. Razem z zabytkami archeologicznymi, archeograficznymi, numizmatycznymi i historycznymi w jednym pomieszczeniu znajdowały się ekspozyty z dziedziny geologii, antropologii, etnografii i inne. Miały one na celu przede wszystkim zgromadzenie i zabezpieczenie różnego rodzaju zabytków starożytności.

Inicjatywa tworzenia muzeów na omawianym obszarze należała do grona miłośników starożytności grupujących się w różnego rodzaju stowarzyszeniach cerkiewnych i świeckich, a także pojedynczych osób, chcących zabezpieczyć dla potomnych świadectwa przeszłości. Muzea na Wołyniu powstawały w oparciu o rezultaty historycznych dociekań miejscowych badaczy starożytności. We Włodzimierzu Wołyńskim należeli do nich m.in. D. Lewyckij, duchowny cerkwi św. Bazylego, i P. Neteckij. Przedmioty z ich prywatnych kolekcji – znaleziska archeologiczne, starodruki i rękopisy ksiąg cerkiewnych, dzieła malarstwa – stały się podstawą do utworzenia skarbnicy starożytności przy Bractwie Św. Włodzimierza. D. Lewyckij należał do grona pionierów badaczy starożytności na Wołyniu. Prowadził szeroko zakrojone badania archiwów cerkiewnych, tworzył wypisy z analizowanych dokumentów, zainicjował prowadzenie na terenie Włodzimierza Wołyńskiego naukowych badań archeologicznych<sup>9</sup>.

Duże zasługi w utworzeniu Wołyńskiej Skarbnicy Eparchialnej w Żytomierzu miał arcybiskup wołyński i żytomierski Modest, znany z wcześniejszych działań muzealnych w Chełmie, gdzie pełnił posługę biskupią<sup>10</sup>. Wspierał on badania archeologiczne w obrębie obiektów cerkiewnych, a także organizowanie naukowych ekspedycji, prowadzących badania i inwentaryzację zabytków na terenie Wołynia. Wydawał rozporządzenia o konieczności gromadzenia przez duchownych w swoich parafiach wiadomości i pamiątek z minionych epok<sup>11</sup>.

5 Ibidem.

6 Ibidem.

7 Ibidem, s. 215.

8 Ibidem.

9 Ibidem, s. 217.

10 Biskup Modest był wikariuszem chełmsko-warszawskiej eparchii. Por. ibidem, s. 215.

11 O. Kuszpetiuk, *Uczast' swjaszczennikiw Wołyns'koj guberni w organizaciji perszych muzejnych zakładiw kraju*, [w:] *Mynule i suczasne Wołyni ta Polissja. Kamin'-Kaszys'kyj w istorii Wołyni ta Ukrainy*, t. 20, Łuck 2006, s. 194-195.

W 1891 r. na zjeździe diecezjalnym w Żytomierzu zaproponował zorganizowanie w budynku arcybiskupim muzeum starożytności. Jego osnowę stanowić miały zabytki cerkiewne znajdujące się w cerkwiach, klasztorach i kolekcjach duchowieństwa świeckiego i zakonnego. Szybkiemu gromadzeniu zbiorów sprzyjało także osobiste zaangażowanie arcybiskupa, który podczas wizytacji diecezji prowadził badania i pozyskiwał cenne eksponaty do zbiorów muzealnych. Wymienić tu należy pozyskanie cennych ikon z XIII-XIV w. z Drohobuża, oraz łacińskich zabytków sakralnych z Wiśniowca<sup>12</sup>.

Podstawą kolekcji Muzeum barona Teodora Steinheila w Gródku k. Równego były jego bogate zbiory archeologiczne i etnograficzne. Uzupełniły je dary (fotografie, książki i drobne zabytki etnograficzne) przekazane przez zaprzyjaźnionych z baronem badaczy i podróżników: A. Matwiejewa, W. Moszkowa, S. Jeremicza<sup>13</sup>. W czasie I wojny światowej zbiory barona Steinheila wywiezione zostały na Kaukaz, gdzie uległy zniszczeniu podczas rewolucji bolszewickiej<sup>14</sup>.

W początkach funkcjonowania muzeów głównym kierunkiem ich działalności było wyszukiwanie i gromadzenie zabytkowych przedmiotów. Odbывало się to głównie poprzez ogłaszane w prasie apele do społeczeństwa o dostarczanie eksponatów do tworzonego muzeum. Dla przykładu, po opublikowaniu przez Teodora Steinheila w roku 1896 apelu do społeczeństwa, do gródeckiego muzeum zaczęły napływać zabytki przekazywane przez przedstawicieli arystokracji i zwykłych obywateli. Kustosz gródeckiego muzeum Kornilowicz w swojej korespondencji z Biliaszewskim pisał: „...pan Pawłowski przywiózł bardzo dużo malunków strojów regionalnych czterech powiatów Wołynia i kopię starego portretu, który przechowywany jest w cerkwi we wsi Rusywna w powiecie ostrożskim (...) Szulc przyniósł kolczugę, którą znalazł w ziemi w okolicach Łucka; Jarocki także przekazał kilka przedmiotów”<sup>15</sup>.

Innym sposobem gromadzenia zabytków starożytności i budowania z nich ekspozycji muzealnych były prowadzone przez muzea lub przez nie inicjowane wykopaliska archeologiczne. Prowadzono je początkowo w miejscach nie istniejących już budowli cerkiewnych, a także w obrębie funkcjonujących zespołów cerkiewnych i klasztornych. Prace w obrębie tych miejsc prowadzone były i nadzorowane przez bractwa i towarzystwa cerkiewne, sprawujące opiekę nad budowlami sakralnymi<sup>16</sup>.

Inny rodzaj prac archeologicznych prowadziło gródeckie muzeum barona Steinheila. Prace wykopaliskowe tej placówki koncentrowały się na miejscach dawnych kurhanów i grodzisk. Teodor Steinheil posiadał zezwolenia na prowadzenie prac wykopaliskowych nie tylko na terenie własnego majątku, ale także na obszarze całego powiatu rówieńskiego, a następnie guberni wołyńskiej. W 1897 r., razem z M. Biliaszewskim, Steinheil rozkopał kurhany na czterech cmentarzyskach na lewym brzegu rzeczki Uście. Pozyskane w ten sposób zabytki wzbogaciły Muzeum Gródeckie. Prace archeologiczne prowadzone były przez barona Steinheila do wybuchu I wojny światowej<sup>17</sup>.

12 S. Hawryluk, *Istoryczne pam'jatkoznawstwo Wołyni...*, s. 217.

13 Ibidem, s. 218.

14 Zob. M. Orłowicz, *Ilustrowany przewodnik po Wołyniu*, Wołyńskie Towarzystwo Krajoznawcze i Opieki nad Zabytkami Przeszłości, Łuck 1929, s. 203-204.

15 List J. Kornilowicza do M. Biliaszewskiego z 3 grudnia 1898 r., cyt. wg: S. Hawryluk, *Istoryczne pam'jatkoznawstwo Wołyni...*, s. 219, tekst w przekładzie własnym.

16 Por. S. Hawryluk, *Istoryczne pam'jatkoznawstwo Wołyni...*, s. 220.

17 Ibidem, s. 221.

Kierował nimi ukraiński archeolog Lewko Czykałenko<sup>18</sup>. Na podstawie uzyskanych od niego informacji prace kontynuowano w okresie II Rzeczypospolitej<sup>19</sup>. Duże znaczenie miały prace prowadzone w roku 1922 przez prof. Ludwika Sawickiego, który odkrył na tym obszarze stanowiska z okresu młodszego paleolitu<sup>20</sup>.

Ważną rolę w gromadzeniu muzealiów pełniły organizowane przez muzea ekspedycje terenowe. Oprócz pozyskiwania zbiorów ich celem była także inwentaryzacja zabytków architektury i budownictwa oraz dokumentowanie lokalnego folkloru. W ekspedycjach uczestniczyli naukowcy z Kijowa, Petersburga, Moskwy oraz miejscowi badacze starożytności. Na terenie Wołynia ekspedycje terenowe zapoczątkowane zostały przez Muzeum w Gródku. Badania prowadzone były metodycznie, w grupach tematycznych. Zaproszenia kierowano do specjalistów z wybranych dziedzin nauki, którzy dobierali sobie do pomocy współpracowników spośród studentów lub miejscowych krajoznawców. Wszystkie prace finansowane były przez barona Steinheila. Pierwsza ekspedycja odbyła się w roku 1899<sup>21</sup>. Podczas tych wypraw intensywnie pracowały zwłaszcza sekcja archeologiczna, w skład której wchodził zawsze Teodor Steinheil, oraz historyczna.

Switłana Hawryluk opisuje jedną z takich wypraw, zorganizowaną w roku 1900 na obszarze powiatów: Żytomierz, Owruć i Nowogród Wołyński. Pracowały wówczas sekcje: archeologiczna, historyczna, etnografii, botaniki i zoologii. Członkowie sekcji historycznej, wśród których byli m.in. A. Matwiejew, J. Jarocki, A. Jarocka, W. Nejkirch, wykonali fotografie zabytkowych cerkwi, ikon, ikonostasów, naczyni liturgicznych. Skopiwali zabytki piśmiennictwa odkryte w cerkwiach, klasztorach i prywatnych archiwach<sup>22</sup>. Ekspedycje prowadzone przez Muzeum Gródeckie były dobrze przygotowane i przynosiły konkretne rezultaty. Poszerzał się obszar, na którym prowadzono prace, nierzadko odkrywano unikalne zabytki przeszłości, a ekspozycja muzeum zapełniała się nowymi eksponatami. Takie ekspedycje wymagały znacznych nakładów finansowych i dużej mobilizacji ich uczestników. Stąd też baron Steinheil częściej organizował krótkie wyprawy z udziałem miejscowych badaczy i krajoznawców, którym przeważnie sam przewodniczył. Każda z takich wypraw przynosiła kolejne odkrycia i bogatą dokumentację fotograficzną<sup>23</sup>.

Ekspedycje naukowe prowadziło także Muzeum i Towarzystwo Badaczy Wołynia w Żytomierzu. Zajmowała się tym głównie sekcja historyczna, której przewodniczył Jakub Jarocki. Rozpoczął on badania na terenie powiatu owruckiego w lecie 1901 r. Członkowie sekcji historycznej, J. Jarocki, A. Michałowa i M. Dunajewski swoje zainteresowania skupili na nie przebadanym dotychczas wschodnim obszarze Polesia Wołyńskiego, w rejonie rzeki Ubort i częściowo rzeki Słucz. Podczas tej wyprawy zinventaryzowano znaczną ilość zabytków oraz rozkopano prawie 30 kurhanów. Materiały z prac badawczych zaprezentowano na jednym z posiedzeń Towarzystwa Badaczy Wołynia, a następnie wzbogaciły one zbiory muzealne. Kilka prac ekspedycyjnych przeprowadzono w latach 1909-1910 pod kierunkiem członka Towarzystwa, M. Bieło-

18 Zmarł w 1965 r. na emigracji. Zob. W. Petehyrycz, M. Fylypczuk, *Pierwszy badacz latopisowego Czerwienia – w 110 rocznicę urodzin*, [w:] *Archeologia Polski Środkowowschodniej*, t. III, Lublin 1999, s. 313-314.

19 R.D.F., *Wykopaliska archeologiczne w Gródku na Wołyniu*, „Ziemia”, nr 19, Warszawa 1926, s. 298-299.

20 Por. M. Orłowicz, op. cit., s. 204.

21 S. Hawryluk, *Istoryczne pam'jatkoznawstwo Wołyni...*, s. 222.

22 Ibidem, s. 223.

23 Ibidem.

nina. Przeprowadził on badania archeologiczne w basenie rzeki Irszy gromadząc sporo interesujących znalezisk, a także odkrył w miejscowych cerkwiach kilka rzadkich starodruków, które zapoczątkowały w Muzeum Towarzystwa dział archeologii cerkiewnej<sup>24</sup>. Z powodu skromnych środków finansowych Towarzystwo zmuszone było do ograniczenia prac ekspedycyjnych, koncentrując się w swoich działaniach na „...gromadzeniu i zapisywaniu zebranych w różny sposób wiadomości historycznych na kartach i w księgach”<sup>25</sup>.

Spośród funkcjonujących na Wołyniu muzeów sakralnych prace naukowo-poszukiwawcze prowadziła Wołyńska Eparchialna Skarbnica (Dawnioschowyszcze) wspólnie z Wołyńskim Towarzystwem Cerkiewno-Archeologicznym, działającymi w jednej strukturze organizacyjnej. Celem organizowanych od roku 1899 wypraw było poszukiwanie, gromadzenie i badanie zabytków cerkiewnych. Odkryto i zabezpieczono wówczas szereg cennych obiektów, zwłaszcza unikalne starodruki z początku XVII stulecia. Zwrócono uwagę na bardzo zły stan przechowywania zabytków piśmiennictwa, dochodząc do wniosku, że jedynym sposobem ich uratowania jest zebranie i zabezpieczenie w zbiorach muzealnych<sup>26</sup>. Indywidualne prace badawcze prowadził także kierujący tym Muzeum w latach 1893-1915 Aleksander Fotnicki. Wychodził on z założenia, że tylko poprzez osobiste objazdy i badania terenowe można uzupełnić poszczególne działy zbiorów muzealnych oraz uratować od zniszczenia zabytki starożytności. Odkrył on i zabezpieczył szereg cennych eksponatów, m.in. ikonę Michała Archanioła we wsi Hubin, rzadkie ikonograficznie przedstawienie Chrystusa w kielichu z krwią z miasteczka Łokacze, czy ikonę ze scenami męczeństwa św. Jana Ewangelisty z Kowla. Fotnicki odwiedził także klasztor zagorowski i zapoznał się z jego biblioteką, której zbiory, dzięki jego zabiegom, zostały przekazane do Eparchialnej Skarbnicy<sup>27</sup>. Do badań terenowych Wołyńskiej Skarbnicy należy włączyć także organizowane na początku lat 90. XIX w. wyjazdy, nastawione na zbiór i uporządkowanie inwentarzy cerkiewnych i opisów parafii Wołynia. Zebrano wówczas szereg zabytków nie tylko związanych z prawosławiem, ale także rzymskokatolickich i z okresu Unii Brzeskiej<sup>28</sup>.

Zgromadzone w muzeach eksponaty odnotowywane były w księgach inwentarzowych lub w inwentarzach kartkowych w kolejności ich nabywania. Nie prowadzono jednak inwentarzy opisowych, które określałyby wymiary i czas powstania przedmiotu, co utrudniało identyfikację poszczególnych eksponatów<sup>29</sup>. Częściowe opisy wybranych przedmiotów pojawiały się natomiast w publikowanych sprawozdaniach z działalności poszczególnych muzeów, stanowiąc próby naukowego opracowania zbiorów i ich systematyki<sup>30</sup>. Jest to o tyle ważne, że eksponaty zgromadzone w poszczególnych muzeach ulegały często przemieszczaniom. Np. część zbiorów Chełmskiej Eparchialnej Skarbnicy przekazano w 1911 r. do Muzeum w Żytomierzu, w tym 500 starodruków i 100 rękopisów. Starożytności znajdujące się w Skarbnicy we Włodzimierzu Wołyńskim w początkowym okresie I wojny światowej ewakuowano do Muzeum Sztuki w Charkowie, gdzie do dziś część z nich nadal się znajduje, wśród nich ikona Zwiastowania z 1579 r. malarza Feduski z Sambora<sup>31</sup>.

24 Ibidem, s. 224.

25 Cyt. wg S. Hawryluk, *Istoryczne pam'jatkoznavstwo Wołyni...*, s. 225. Przekład autora.

26 Ibidem, s. 225.

27 Ibidem, s. 225-226.

28 Ibidem, s. 226.

29 Ibidem, s. 227.

30 Por. Ibidem, s. 228.

31 Ibidem, s. 230.

Skarbnica Bractwa Podwyższenia Krzyża Świętego w Łucku mieściła się początkowo w pomieszczeniu za ołtarzem soboru Świętej Trójcy (dawniej kościoła Bernardynów). Zbiory przeniesiono następnie do pomieszczenia po byłym przytułku, mieszczącym się w drewnianym budynku w pobliżu soboru. Warunki przechowywania zbiorów były tu niezadowolające. Aleksander Fotnicki, odwiedzając Łuck w 1898 r. w ramach przygotowań do zjazdu archeologicznego pisał o przedmiotach byle jak rozrzuconych w ciemnym pomieszczeniu i uszkodzonych przybitymi gwoździami<sup>32</sup>. Sytuacja nie zmieniła się także w okresie późniejszym. W 1911 r. kijowski naukowiec, M. Forreger von Grejffenturm w liście do badacza wołyńskich starożytności A. Merdera zwracał uwagę, że przechowywanie zbiorów w Skarbnicy Łuckiego Bractwa urąga elementarnym wymogom ekspozycyjnym. Brakuje gablot, a złe warunki temperaturowo-wilgotnościowe wpływają negatywnie na stan zachowania zabytków, co w krótkim czasie może doprowadzić do ich całkowitego zniszczenia<sup>33</sup>.

Znacznie lepsze warunki ekspozycyjne posiadała Wołyńska Eparchialna Skarbnica w Żytomierzu. Początkowo jej zbiory mieściły się w dawnej cerkwi przy pałacu arcybiskupim. Pomieszczenie to było zbyt ciasne i zawilgocone, stąd też w roku 1894 rozpoczęto budowę specjalnego pomieszczenia dla muzeum i biblioteki, które ukończono na początku XX w. Budynek składał się z sali głównej sklepionej kopułowo oraz ośmiu pomieszczeń – po cztery po obu stronach sali głównej. Stworzyło to dobre jak na owe czasy warunki dla gromadzenia i eksponowania zbiorów. Po wybuchu I wojny światowej zbiory muzeum częściowo ewakuowano do Charkowa, gdzie do dziś znajduje się część dawnej kolekcji Eparchialnej Skarbnicy Wołyńskiej – wśród nich ikony Chrystusa Pantokratora i Hodegetrii z Dubna. Jeden z unikatowych zabytków sztuki Wołynia, XIII-wieczna ikona Bogurodzicy Hodegetrii z Drohobuża, znajduje się obecnie w Muzeum Krajoznawczym w Równem<sup>34</sup>.

Muzea świeckie dysponowały znacznie lepszymi warunkami przechowywania swoich zbiorów. Muzeum barona Steinheila w Gródku zajmowało w końcowym okresie swego funkcjonowania pięć wydzielonych pomieszczeń w majątku rosyjskiego arystokraty. Po ewakuacji zbiorów znaczna ich część przepadła bezpowrotnie. Uratowano jedynie część kolekcji etnograficznej, niektóre zabytki archeologiczne, oraz księgozbiór, które trafiły ostatecznie do zbiorów Kijowskiego Muzeum Starożytności i Sztuki oraz obecnej Biblioteki Narodowej Akademii Nauk Ukrainy im. W. Wernadzkiego w Kijowie<sup>35</sup>.

Muzeum przy Towarzystwie Badaczy Wołynia w Żytomierzu mieściło się początkowo w ciasnych pomieszczeniach, odziedziczonych po Bibliotece Publicznej w Żytomierzu. Dzięki staraniom wiceprzewodniczącego Towarzystwa, P. Tutkowskiego, znanego geologa i profesora Uniwersytetu w Kijowie, w 1911 r. zbiory przeniesiono do przystosowanego do celów muzealnych budynku. Zbiory tego muzeum, przekształconego później w Centralne Muzeum Wołynia, przetrwały okres I wojny światowej i czasy rewolucji bolszewickiej<sup>36</sup>.

Muzeum Bractwa im. Księżąt Ostrogskich w Ostrogu funkcjonowało początkowo w osobnych i nie przystosowanych do celów wystawienniczych pomieszczeniach zamku Ostrogskich. Warunki ekspozycyjne poprawiły się po przeprowadzeniu w zamku prac restauracyjnych. Przygotowano wówczas pomieszczenia dla muzeum i bib-

---

32 Ibidem.

33 Ibidem.

34 Ibidem, s. 231.

35 Ibidem.

36 Ibidem, s. 232.

lioteki z czytelnią oraz utworzono w zamkowej wieży galerię malarstwa. Pierwszym kustoszem Muzeum został J. Nowicki<sup>37</sup>.

Niewiele informacji posiadamy na temat Muzeum Towarzystwa Rolniczego w Równem, założonego w 1906 r. Wiadomo tylko, że mieściło się ono w dwóch pomieszczeniach przy sklepie Towarzystwa. Opiekę nad nim sprawował dyrektor Towarzystwa, Okęcki. Ekspozycja Muzeum składała się początkowo z czterech działów: numizmatyki, archeologii, etnografii i przyrody<sup>38</sup>. W roku 1908 zwiększyła się ilość działów Muzeum. Do już istniejących doszły działy gospodarstwa rolnego, mineralogiczny, botaniczny i zoologiczny, zaś w roku 1910 powstał nowy dział starodruków, grafiki i rękopisów<sup>39</sup>. Do najciekawszych eksponatów należała kolekcja zabytków z epoki kamienia<sup>40</sup>. W czasie działań wojennych zbiory Muzeum zostały zagrabione, a Okęcki zamordowany przez bolszewików<sup>41</sup>.

## Muzea Wołynia w okresie II Rzeczypospolitej

Podczas działań wojennych i rewolucji bolszewickiej muzea na Wołyniu poniosły dotkliwe straty. Już w początkowym okresie wojny ewakuowano do Charkowa zbiory Skarbnicy Starożytności z Włodzimierza Wołyńskiego (trafiły tam także eksponaty z innych terenów, m.in. z Chełma)<sup>42</sup>, ewakuowano tam także część eksponatów ze Skarbnicy Eparchialnej w Żytomierzu. Ewakuowane zbiory nie powróciły już na swoje pierwotne miejsce. Znaczna ich część uległa zniszczeniu podczas okupacji niemieckiej w latach 1941-1943, ocalałe znajdują się nadal w Charkowie<sup>43</sup>. Zniszczeniu uległy także wywiezione na Kaukaz zbiory Muzeum w Gródku Teodora Steinheila<sup>44</sup>.

Po traktacie ryskim, zawartym 18 marca 1921 r. pomiędzy Polską a RFSRR i USRR, Żytomierz pozostał poza granicami odradzającego się państwa polskiego<sup>45</sup>. Najcenniejsze zabytki Wołynia, znajdujące się zarówno w Centralnym Muzeum Wołynia jak i w Muzeum Eparchialnym, oraz te, które ewakuowano z różnych muzeów do Charkowa, znalazły się w granicach Związku Sowieckiego. Na terenie utworzonego 4 lutego 1921 r. województwa wołyńskiego istniało w początkach II Rzeczypospolitej tylko Muzeum w Ostrogu<sup>46</sup>. O powstaniu tej instytucji muzealnej pisaliśmy wyżej. W tym miejscu należy podkreślić rolę, jaką odegrało to muzeum w okresie I wojny światowej i rewolucji bolszewickiej. Należało ono do prawosławnego bractwa św. Teodora, nad którym pieczę sprawował ks. Michał Tuczemski, proboszcz prawosławny w Ostrogu. Dzięki jego staraniom zbiory muzeum nie zostały zniszczone, a nawet wzbogaciły się o nowe nabytki. Tuczemski skupował bowiem od stacjonujących w Ostrogu wojsk zrabowane w dworach zabytkowe przedmioty. W 1921 r. decyzją wojewody wołyńskiego Stani-

37 Ibidem.

38 M. Orłowicz, op. cit., s. 212.

39 S. Hawryluk, *Istoryczne pam'jatkoznawstwo Wołyni...*, s. 232.

40 Ibidem.

41 M. Orłowicz, op. cit., s. 212.

42 S. Hawryluk, *Istoryczne pam'jatkoznawstwo Wołyni...*, s. 230.

43 Zob. W. Szulika, *Ikony XVI w. iz Wołyn'skowo eparchial'nowo drevliechranilizszcza w sobranii Charkowskovo chudożestwiennowo muzeja. Ikonograficzeskije i techniko-technologiczeskije sobiennosti*, [w:] *Wołyn'ska ikona. Doslidżenja ta restawracija. Materialy Międzynarodowej Konferencji Naukowej*, Wołyńskie Muzeum Krajoznawcze, Łuck 2007, s. 35-43.

44 M. Orłowicz, op. cit., s. 204.

45 Wojska polskie znajdowały się w Żytomierzu jedynie w okresie od 26 kwietnia do 25 maja 1920 r.

46 W. Piotrowski, *Muzeum ks. Ostrogskich na Wołyniu*, „Przegląd Lubelsko-Kresowy”, Lublin 1925, nr 8 (cyt. wg: J. Hoffman, *Bibliografia Wołynia*, „Rocznik Wołyński”, t. V i VI, Równe 1937, s. 520-521).



sława Krzakowskiego muzeum zamknięto z powodu niewłaściwej gospodarki, a kustosa Nowickiego zwolniono. W roku 1922 muzeum upaństwowiono. Jego kustoszem został wówczas ppłk Światopełk-Zawadzki<sup>47</sup>. Działania Zawadzkiego nie przyniosły oczekiwanych efektów. Muzeum nie rozwijało się, będąc w stanie vegetacji. Już w roku 1934 Józef Dutkiewicz, ówczesny konserwator zabytków w Łucku, zwracał uwagę na bardzo zły stan Muzeum w Ostrogu<sup>48</sup>. Doprowadziło to wkrótce do zamknięcia Muzeum i przekazania jego zbiorów oddziałowi Wołyńskiego Okręgu Polskiego Towarzystwa Krajoznawczego w Ostrogu<sup>49</sup>.

Po odzyskaniu przez Polskę niepodległości w środowiskach krajoznawczych i muzealnych rozpoczęła się ożywiona dyskusja na temat stanu polskiego muzealnictwa. Nie analizując szczegółowo jej treści należy podkreślić, że poddawano w niej krytyce dotychczasowy sposób powoływania i funkcjonowania muzeów. Krytykowano zwłaszcza małe muzea prowincjonalne, pozbawione specjalistycznej kadry i finansowych podstaw działalności, które nie chronią w dostateczny sposób zgromadzonych zbiorów, a same zbiory – poprzez niewłaściwe ich przechowywanie i opracowanie nie przynoszą pożytku nauce<sup>50</sup>. Krytyce poddawano także wszechobecną wśród prowincjonalnych muzeów tendencję do gromadzenia różnych przedmiotów niewspółmiernych pod względem wartości i przeznaczenia, co prowadziło do zaśmiecania ekspozycji i braku jakiegokolwiek dydaktyzmu wśród prezentowanych zbiorów<sup>51</sup>. W toku toczącej się dyskusji wskazywano jednocześnie na potrzeby regionalizacji zbiorów, ścisłego określenia zasięgu terytorialnego i kompetencji w zakresie gromadzenia eksponatów o znaczeniu regionalnym. «W muzeum prowincjonalnym nie miejsce dla „białych kruków”, których wartość dydaktyczna jest niewspółmiernie mała, w porównaniu z ich wartością muzealną ogólnonarodową lub naukową ściśle» – pisał na łamach „Ziemi” Kazimierz Przemyski<sup>52</sup>. Rozumiejąc potrzebę lokowania zbiorów o dużej wartości artystycznej, historycznej i naukowej w centralnych muzeach wskazywano jednocześnie na konieczność wykonywania kopii rzadkich i cennych okazów, które powinny pozostać na terenie regionu, z którego pochodzą<sup>53</sup>.

W toku trwającej w środowisku muzealnym i krajoznawczym dyskusji nad przyszłością polskiego muzealnictwa narodziła się koncepcja utworzenia w Łucku Muzeum Wołyńskiego<sup>54</sup>. Impulsem do powstania tej instytucji była Wystawa Rolniczo-Przemysłowa w Łucku, która odbyła się we wrześniu 1928 r. Zakupione na tej wystawie eksponaty oraz nagromadzone wcześniej okazy przez Towarzystwo Krajoznawcze i Opieki nad Zabytkami Przeszłości stały się zaczątkiem tworzących się zbiorów muzealnych.

47 Ibidem.

48 J. Dutkiewicz, *Muzeum ks. Ostrogskich*, „Biuletyn Historii Sztuki i Kultury”, Warszawa 1934, R. I, nr 3.

49 J. Fitzke, *Muzeum ks. Ostrogskich Pol. Tow. Krajoznawczego w Ostrogu i uwagi na temat polityki muzealnej na Wołyniu*, „Ziemia Wołyńska”, R. II, 1939, nr 4, s. 56-58.

50 Por. np. A. Maciesza, *Cele i zadania muzeów prowincjonalnych*, „Ziemia”, Warszawa 1922, nr 7, s. 241-246; W. Antoniewicz, *Zadania i organizacja muzeów krajoznawczych*, „Ziemia”, Warszawa 1927, nr 1, s. 5-8; K. Przemyski, *W sprawie muzeów powiatowych*, „Ziemia”, Warszawa 1928, nr 10, s. 149-152.

51 J. Czarnocki, *Kilka uwag ogólnych w sprawie tworzenia muzeów regionalnych w Polsce*, „Ziemia”, Warszawa 1929 nr 14, s. 231-235.

52 K. Przemyski, *W sprawie muzeów...*, s. 152.

53 Jednym ze zgłaszanych postulatów było utworzenie centralnej pracowni, która zajmowałaby się wykonywaniem kopii takich przedmiotów dla potrzeb ekspozycyjnych muzeów regionalnych. Zob. J. Hoffman, *Odpowiedź na ankietę „Ziemi” w sprawie potrzeb, przeszkód na drodze rozwoju i najbliższych zadań muzealnictwa regionalnego w Polsce*, „Ziemia”, Warszawa 1930, nr 15-18, s. 311-312.

54 Por. L. Sawicki, *W sprawie utworzenia „Muzeum Przyrodniczo-Krajoznawczego” na Wołyniu*, „Ziemia”, Warszawa 1928, nr 5, s. 71-75.

Już w grudniu tego roku, dzięki subwencji uzyskanej z funduszu państwowego na cele kulturalno-oświatowe przez ówczesnego wojewodę wołyńskiego Henryka Józewskiego, powstało w wynajętym pomieszczeniu Muzeum Wołyńskie<sup>55</sup>. Oddano je do użytku publicznego 16 czerwca 1929 r., z okazji pobytu na Wołyniu Prezydenta Rzeczypospolitej Polskiej. W początkowym okresie funkcjonowania Muzeum Wołyńskie składało się z trzech działów: prehistorycznego, etnograficznego i historycznego, liczących ogółem 2789 eksponatów, oraz specjalistycznej biblioteki zawierającej 270 dzieł<sup>56</sup>. Od początku swego powstania muzeum prowadziło działalność naukowo-badawczą i dokumentacyjną, gromadząc eksponaty w terenie (m.in. okazy etnograficzne i przemysłu ludowego na Wystawę Powszechną w Poznaniu) oraz publikując opracowania naukowe<sup>57</sup>.

W początkowym okresie funkcjonowania muzeum mieściło się w 6 wynajętych pomieszczeniach przy ul. Żeromskiego<sup>58</sup>, następnie w szkole powszechnej na Zamku Lubarta, by po kilkukrotnych jeszcze przenosinach otrzymać lokal przy ul. Sienkiewicza 31<sup>59</sup> (obecnie Bohdana Chmielnickiego). W 1932 r., w związku z reorganizacją Wołyńskiego Towarzystwa Krajoznawczego i wstąpieniu do Ogólnopolskiego Towarzystwa Krajoznawczego, zawiązało się Towarzystwo Przyjaciół Muzeum, a w 1933 r. powstało Wołyńskie Towarzystwo Naukowe, przekształcone wkrótce w Wołyńskie Towarzystwo Przyjaciół Nauk, które objęło muzeum w posiadanie<sup>60</sup>. Pod jego zarządem w latach 1933-35 muzeum podwoiło swoje zbiory i uzyskało stałe podstawy finansowe<sup>61</sup>.

Pod względem lokalowym, jak też wyposażenia w odpowiedni sprzęt ekspozycyjny, muzeum spełniało wówczas standardy stawiane przed tego typu placówkami. W początkach swego funkcjonowania borykało się jednak z brakiem fachowego kierownictwa, co odbijało się na merytorycznej stronie jego działalności. Oto jak charakteryzuje ten okres w historii muzeum Ludwik Sawicki: „W urzędzeniu części wystawowej zaznacza się wybitnie brak fachowego kierownictwa, oraz planowej działalności w kierunku pomnażania zbiorów muzealnych. Zbiory istniejące mają charakter jednostronny, gdyż nawet najbogatszy ich dział – etnograficzny, jest tylko w jednym kierunku rozbudowany. Inne działy bądź nie są zupełnie reprezentowane, bądź są w stadium początkowym (archeologiczny, historyczny, geologiczny). Taki stan rzeczy jest niezrozumiały z uwagi na bogactwo materiału i łatwość pozyskania go, zwłaszcza wobec wyjątkowo przychylnego stosunku do Muzeum Wołyńskiego społeczeństwa i władz miejscowych”<sup>62</sup>. Ten stan rzeczy zaczął się zmieniać z chwilą objęcia w 1936 r. funkcji kustosa Muzeum przez archeologa Jana Fitzke, absolwenta Uniwersytetu Jagiellońskiego, który prowadził prace wykopaliskowe na wielu stanowiskach archeologicznych na obszarze Wołynia, powiększając tym samym zbiory muzealne<sup>63</sup>.

55 *Sprawozdanie z działalności Muzeum Wołyńskiego T-wa Krajoznawczego i Opieki nad Zabytkami Przeszłości w Łucku*, „Ziemia”, Warszawa 1930, nr 15-18, s. 383.

56 *Ibidem*.

57 Zob. np.: A. Prusiewicz, *Hafciarstwo ludowe Wołynia*, [w:] *Dziennik Urzędowy Kuratorium Okręgu Szkolnego Wołyńskiego*, 1929, nr 11, s. 366-373; K. Przemyski, *Muzea powiatowe*, tamże, s. 374-376.

58 Inne źródła podają adres Jagiellońska 91 (A. Syluk, *Muzeum Wołyńskie w Łucku i jego działalność w dziedzinie gromadzenia i ochrony zabytków*, [w:] *Przeszłość przyszłości...*, s. 243). Przymuszczałnie był to budynek narożny u zbiegu ul. Żeromskiego (obecnie Krytowa) z Jagiellońską (obecnie Łesi Ukrainki).

59 J. Fitzke, *Muzeum Wołyńskiego Towarzystwa Przyjaciół Nauk w Łucku*, „Ziemia”, Warszawa 1937, nr 11-12, s. 276.

60 J. Dutkiewicz, *Muzeum Wołyńskie*, „Biuletyn Historii Sztuki i Kultury”, Warszawa 1934, R. I, nr 3.

61 Tenże, *Muzeum Wołyńskie*, „Biuletyn Historii Sztuki i Kultury”, Warszawa 1936, R. IV, nr 3.

62 L. Sawicki, *Muzeum Wołyńskie w Łucku*, „Ziemia”, Warszawa 1930, nr 15-18, s. 345.

63 Zob. A. Syluk, *Muzeum Wołyńskie w Łucku i jego działalność w dziedzinie gromadzenia i ochrony zabytków*, [w:] *Przeszłość przyszłości...*, s. 244-245.

W tym okresie Muzeum Wołyńskie jest typową placówką o charakterze regionalnym. Zbiory gromadzone są w czterech działach: przyrodniczym, prehistorycznym, historyczno-artystycznym i etnograficznym. Bogate zbiory działu przyrodniczego z zielnikiem flory Wołynia i kolekcją entomologiczną z powodu braku miejsca na ekspozycję w budynku Muzeum przy ul. Sienkiewicza 31 przeniesiono tymczasowo do państwowego gimnazjum, oddając pod opiekę dra Stefana Macki. W dziale archeologicznym dominowały zbiory z epoki kamienia, wśród których przeważały narzędzia kamienne i ceramika kultury wstęgowej i sznurowej. Dobrze reprezentowany był także późny okres rzymski z bogatą ceramiką gocką, ozdobami ze srebra i brązu oraz okazami broni. Podstawę muzealnej kolekcji stanowił dział historyczno-artystyczny, reprezentowany przez zbiory z zakresu numizmatyki, broni, dokumentów archiwalnych, sztuki świeckiej oraz kościelnej i cerkiewnej, porcelany i kaflarstwa. Zbiory działu etnograficznego reprezentowały całokształt zjawisk z życia duchowego i materialnego ludu wołyńskiego. Były wśród nich przedmioty z zakresu hafciarstwa i tkactwa, ceramiki ludowej z ośrodków garncarskich Wołynia, a także przedmioty związane z rolnictwem, rybołówstwem, myślistwem, bartnictwem. Osobną grupę stanowiły licznie zgromadzone przedmioty codziennego użytku. Muzeum posiadało również magazyn naukowy oraz pracownię techniczną, przystosowaną do konserwacji okazów archeologicznych i etnograficznych<sup>64</sup>. Pracownicy naukowcy Muzeum publikowali artykuły na temat zbiorów muzealnych w periodykach naukowych<sup>65</sup>. Dynamiczny rozwój Muzeum Wołyńskiego przerwał wybuch II wojny światowej.

W okresie II Rzeczypospolitej Muzeum Wołyńskie w Łucku było wiodącą, ale nie jedyną instytucją muzealną na Wołyniu. Oprócz wzmiankowanego już Muzeum w Ostrogu, które przetrwało okres I wojny światowej i rewolucji bolszewickiej, ale nie rozwinęło swojej działalności (na marginesie należy dodać, że starodruki ze zbiorów tego muzeum przechowywane były w Łucku)<sup>66</sup>, powstały także inne muzea o charakterze miejskim i powiatowym.

W roku 1936 w Równem powstało Muzeum Gospodarcze Wołynia. Inicjatywa powołania do życia tego typu placówki muzealnej wyszła z kręgów Lubelsko-Wołyńskiej Izby Przemysłowo-Handlowej, a personalnie wiceprezesa Jana Michałowicza. Przedsięwzięcie to zostało wsparte także przez: Liceum Krzemienieckie, Zarząd Miejski w Równem, Giełdę Zbożowo-Towarową w Równem, Bacon-Export w Dubnie, Zarząd Lasów Ordynacji Ołyckiej, Towarzystwo Bergszlos, Cukrownię Korzec, Hutę Vitrum w Rokitnie, Cementownię Wołyn w Zdołbunowie. Zbiory tego Muzeum stanowiły usystematyzowany przegląd bogactw naturalnych i możliwości produkcyjnych i eksportowych Wołynia i miały propagować regionalną wytwórczość przemysłową i rzemieślniczą. Muzeum mieściło się w piętrowej kamienicy przy ul. Sobornej i gromadziło eksponaty z zakresu przemysłu, rolnictwa, rzemiosła i przemysłu ludowego oraz

64 Szczegółowy opis muzeum i jego kolekcji podaje J. Fitzke, *Muzeum Wołyńskiego Towarzystwa Przyjaciół Nauk...*, s. 276-279.

65 Wśród powstałych wówczas opracowań należy wymienić katalog zbiorów numizmatycznych, które należały wówczas do największych w Polsce: *Monety Muzeum Towarzystwa Przyjaciół Nauk w Łucku*, Kraków 1939, zawierający artykuły: L. Piotrowicza, *Monety rzymskie w Muzeum Wołyńskim w Łucku*, s. 3-8; J. Fitzke, *Skarby monet historycznych Muzeum Wołyńskiego T-wa Przyjaciół Nauk w Łucku*, s. 9-68. Zob. także: A. Dublański, *Nieznana pieczęć bojarska z XIV wieku w Muzeum Wołyńskim*, „Ziemia Wołyńska”, Równe 1939, R. II, nr 5, s. 78-79.

66 Zob. L. Sawicki, *Muzeum Wołyńskie...*, s. 344.

okazy użytkowych kopalin<sup>67</sup>. Szereg eksponatów o charakterze gospodarczym przekazano do tego Muzeum ze zbiorów Muzeum Wołyńskiego<sup>68</sup>.

Z inicjatywy filii Polskiego Towarzystwa Krajoznawczego we Włodzimierzu Wołyńskim wznowiono w drugiej połowie lat 30. działalność muzeum miejskiego, w oparciu o ocalałe zbiory dawnego Skarbcza Starożytności oraz przypadkowo zebrane przedmioty we Włodzimierzu i okolicach. Na siedzibę muzeum przeznaczono budynek byłego klasztoru dominikanów<sup>69</sup>.

W okresie poprzedzającym wybuch II wojny światowej powstały na Wołyniu dwa inne muzea o charakterze muzeów powiatowych w Krzemieńcu i Dubnie. Muzeum Krzemienieckie miało gromadzić pamiątki po Juliuszu Słowackim i Liceum Krzemienieckim, zaś tworzące się Muzeum w Dubnie miało być instytucją typowo regionalną. O ile powstanie Muzeum w Krzemieńcu spotkało się z życzliwym odzewem środowiska muzealnego, to działalność Muzeum w Dubnie poddawana była krytyce ze względu na sposób gromadzenia zbiorów, godzący w kompetencje działającego już z dużym rozmachem Muzeum Wołyńskiego<sup>70</sup>.

### Muzea na Wołyniu w latach 1939-44

W wyniku podpisanego 23 sierpnia 1939 r. w Moskwie paktu o nieagresji pomiędzy ZSRR i III Rzeszą wraz z tajnym protokołem o podziale stref wpływów w Europie Wschodniej, zwanego od nazwisk sygnatariuszy paktem Ribentropp – Mołotow, 17 września 1939 r. Wołyń wraz z Zachodnią Ukrainą znalazł się w granicach Związku Sowieckiego. Rozpoczął się wówczas nowy okres w dziejach muzealnictwa na tym obszarze. 8 maja 1940 r. na mocy postanowienia Rady Komisarzy Ludowych Ukraińskiej Socjalistycznej Sowieckiej Republiki utworzono na bazie funkcjonującego Muzeum Wołyńskiego państwowe Muzeum Krajoznawcze, podporządkowane okręgowemu wydziałowi oświaty ludowej. Muzeum stało się wówczas organem propagandy komunistycznej. Ograniczono badania naukowe i przekształcono ekspozycję. Działalność wystawienniczą prowadziły tylko działy przyrody i historii, a także rozpoczęto tworzenie działu dokumentującego budowę ustroju komunistycznego<sup>71</sup>. W wyniku prowadzonej przez władze sowieckie nacjonalizacji i grabieży majątków ziemskich do zbiorów muzealnych zaczęły napływać uratowane przez pracowników Muzeum – Anatola Dublańskiego i Zygmunta Leskiego – zabytkowe przedmioty, m.in. niewielka część rodzinnej kolekcji Radziwiłłów z zamku w Ołyce z dziełami malarstwa zachodnioeuropejskiego i polskiego XVII-XIX w. Znaczna część zbiorów została wywieziona do Kijowa, Moskwy i Leningradu lub w sposób barbarzyński zniszczona, jak np. kolekcja inkunabułów i starodruków, którą czerwonarmiści spalili podczas srogiej zimy na przełomie roku 1940-41<sup>72</sup>. Po wkroczeniu na Wołyń wojsk niemieckich w czerwcu 1941 r. dzięki pracownikom muzeum udało się zabezpieczyć przed masowym rabunkiem zbiory muzealne i biblioteczne. Po częściowej reorganizacji Muzeum ponownie otwarto dla zwiedzających 2 listopada 1941 r.<sup>73</sup> W tym czasie muzeum, znajdujące się od wrześ-

67 K.W., *Muzeum Gospodarcze Wołynia w Równem*, „Ziemia Wołyńska”, Równe 1939, R. II, nr 6-7, s. 103.

68 Zob. J. Fitzke, *Muzeum ks. Ostrogskich...*, s. 58.

69 Zob. W. Stenkows'kyj, *Na stuletnim szlaku. Historia muzealnictwa we Włodzimierzu Wołyńskim*, [w:] *Przeszłość przyszłości...*, s. 221.

70 J. Fitzke, *Muzeum ks. Ostrogskich...*, s. 58.

71 Por. A. Syluk, *Muzeum Wołyńskie w Łucku...*, s. 247.

72 Ibidem.

73 Ibidem, s. 248.

nia 1942 r. pod opieką Rady Miejskiej Łucka, funkcjonowało w ograniczonym zakresie. Udostępniano ekspozycje do zwiedzania, ale nie prowadzono badań naukowych<sup>74</sup>. Po wyzwoleniu Łucka spod okupacji niemieckiej w 1944 r. muzeum ponownie rozpoczęło swoją działalność<sup>75</sup>.

Na mocy cytowanego już postanowienia Rady Komisarzy Ludowych USSR z 8 maja 1940 r. upaństwowiono Muzeum we Włodzimierzu Wołyńskim, przenosząc je do drewnianego budynku przy ul. Kowelskiej (dawniej Piłsudskiego)<sup>76</sup>. Wraz z wkroczeniem 22 czerwca 1941 r. na teren Wołynia wojsk niemieckich zaprzestało działalności, podobnie jak pozostałe muzea w regionie.

## Muzea na Wołyniu w okresie władzy sowieckiej 1944-1991

Po zakończeniu działań wojennych Wołyn znalazł się w granicach Związku Sowieckiego. Muzealnictwo weszło ponownie w nową fazę organizacji. Zgodnie z ideologiczną linią partii komunistycznej muzea zaczęły pełnić funkcję propagandową, ukazując „walkę narodu radzieckiego o budowę świetlanej przyszłości całego świata”<sup>77</sup>. Muzea, które przetrwały okres wojny i okupacji ponownie rozpoczęły pracę, całkowicie zmieniając dotychczasowy profil swojej działalności, realizując narzucony centralnie program wystawienniczy i edukacyjny.

Dzięki inicjatywie lokalnych działaczy krajoznawczych powstawały także nowe placówki muzealne. Jedną z pierwszych było Muzeum Łesi Ukrainki, które rozpoczęło swoją działalność w 1949 r. w Kołodiaznem k. Kowla, w odrestaurowanym dworku należącym do rodziny Kosaczów, przy którym prace trwały już od roku 1941<sup>78</sup>. W roku 1980 w Kołodiaznem wzniesiono nowy budynek muzeum, gdzie urządzono ekspozycję, obrazującą życie i twórczość ukraińskiej poetki<sup>79</sup>.

Nowy etap w rozwoju muzealnictwa na Wołyniu rozpoczął się w latach 60. XX w., dzięki oddolnym działaniom lokalnych krajoznawców. Impulsem do powstawania nowych instytucji muzealnych był artykuł Hryhorija Hurtowego, opublikowany na łamach „Radiańskiej Wołyni” pt. „Czy jest w waszej wsi muzeum?”, zachęcający do tworzenia lokalnych izb muzealnych<sup>80</sup>. Muzeum założone przez Hurtowego w Torczyni działa od 1957 r. Obecnie mieści się na piętrze w pomieszczeniach domu handlowego. Muzeum to może poszczycić się unikatowymi eksponatami z zakresu numizmatyki, starodruków, a także przedmiotów codziennego użytku<sup>81</sup>. Oprócz Muzeum w Torczyni powstały także inne małe muzea krajoznawcze. Wymienić tu można Muzeum w Uchowiecku, powstałe z inicjatywy kierownika miejscowej szkoły, Anatolija Hryhorowśkoho w 1960 r.<sup>82</sup>,

74 G. Bondarenko, *Tworzenie i działalność regionalnych muzeów Wołynia i ich rola w ochronie zabytków (1939 r. – początek XXI w.)*, [w:] *Przeszłość przyszłości...*, s. 193.

75 Ibidem, s. 194.

76 W. Stemkow'skij, *Na stuletnim szlaku...*, s. 221.

77 Ibidem, s. 222.

78 G. Bondarenko, *Tworzenie i działalność...*, s. 194.

79 J. Struciuk, I. Czerneckij, *Kołodiaznenskyj literaturno-memorialnyj muzej Łesi Ukrainki*, Lwów 1984, s. 9.

80 G. Bondarenko, *Tworzenie i działalność...*, s. 195.

81 Tamże. Zob. także: G. Hurtowyj, *Oblasnyj krajeznawczyj muzej – postijna opora w roboti narodnoho muzeju*, [w:] *Wołynkyj muzej: istoria i suczasnist'*, t. 3, Łuck 2004, s. 56-58.

82 O. Wernydubow, Ł. Krysztafiuk, *Anatolij Hryhorowskyj – fundator i chranitel' Krajeznawczoho muzeju w s. Uchowiec'k*, [w:] *Mynule i suczasne Wołyni ta Polissja: Kowel i kowelczany w istorii Ukrainy ta Wołyni*, cz. 1, Łuck 2003, s. 50.

Muzeum Krajoznawcze w Maniewiczach, otwarte w 1967 r.<sup>83</sup>, czy Muzeum we wsi Serechowicze<sup>84</sup>. Oddolnie powstający ruch tworzenia w różnych miejscowościach małych placówek o charakterze muzealnym usankcjonowany został ogólnie postanowieniem Rady Ministrów USSR z 1978 r. o utworzeniu muzeum przy każdej gminnej radzie. Zarządzenie to spowodowało lawinowe tworzenie sieci placówek muzealnych na terytorium całej Ukraińskiej Republiki Radzieckiej. W latach 80. XX w. na obszarze obwodu wołyńskiego istniało ponad 600 muzeów i ośrodków muzealnych, wokół których koncentrowało się amatorskie krajoznawstwo, organizowane głównie przez nauczycieli lokalnych szkół<sup>85</sup>. Nie sposób wymienić wszystkich powstających wówczas instytucji. Ich chronologię powstania i ogólne informacje na temat zakresu gromadzonych zbiorów podają ukraińskie opracowania<sup>86</sup>. Warto przedstawić statystyki, obrazujące charakter tworzonych wówczas muzeów i izb muzealnych. Według stanu w 1988 r. na Wołyniu znajdowało się 413 muzeów, których działalność finansowana była z budżetu państwa. Struktura tych muzeów, z wyłączeniem Wołyńskiego Muzeum Krajoznawczego w Łucku i jego oddziałów, przedstawiała się następująco:

Muzea historyczne: Beresteczko, Ołyka, Torczyn, Chorostów i Muzeum historii organów bezpieczeństwa obwodu wołyńskiego w Łucku;

Muzea krajoznawcze: Kamień Koszyrski, Luboml, Rożyszcze, Uchowick, Serechowicze;

Muzea Lenina: Kowel, Łyszcze;

Muzea rewolucyjnej i bojowej chwały: Horochów;

Muzea rolnictwa: Rokinie;

Muzea ateizmu: Pożarki.

Oprócz wymienionych muzeów istniało także 398 izb muzealnych o następującym profilu:

46 historycznych; 183 leninowskie; 1 krajoznawcza, 123 chwały bojowej i pracy; 5 internacjonalnych; 5 przyrodniczych; 5 literackich<sup>87</sup>. Jak wynika z przedstawionych danych liczbowych, znaczna część izb muzealnych to muzea leninowskie. Większość spośród nich określana była jednak izbami muzealnymi na wyrost. W najlepszym wypadku był to wydzielony kącik z kilkoma plakatami, chociaż część z nich zawierała także interesujące eksponaty<sup>88</sup>.

Z przytoczonych informacji wynika, że w omawianym okresie na Wołyniu obserwujemy zdecydowanie odmienną sytuację w zakresie powstawania nowych instytucji muzealnych, niż miało to miejsce w okresie II Rzeczypospolitej, kiedy dążono do ograniczenia w powstawaniu efemerycznych tworów muzealnych, nie mających racjonalnych podstaw trwałego funkcjonowania, w celu wzmocnienia i zapewnienia większej stabilizacji finansowej istniejącym już wiodącym muzeom. W silnie scentralizowanym systemie totalitarnym, jaki funkcjonował wówczas na Wołyniu, takie argumenty nie miały znaczenia.

83 O. Wernydubow, *Semen Lachowski – krajoznawca, fundator ta dyrektor Manewyc'koho krajoznawczoho muzeju*, [w:] *Mynule i suczasne Wołyni ta Polissja. Istoria sit i mist zachidnoho Polissja. Manewyczczyna*, Łuck 2004, s. 122-123.

84 A. Bojduk, *Muzej, jak skarbnyca istorii*, [w:] *Mynule i suczasne Wołyni ta Polissja. Serechowyczi ta Starowyżiwyszczyna w istorii Ukrainy, Wołyni ta Polissja*, t. 21, Łuck 2006, s. 83.

85 G. Bondarenko, *Tworzenie i dzialalność...*, s. 195.

86 O. Wernydubow, O. Nahorna, Ł. Kryszapiuk, *Chronika hromads'koho muzejnoho budiwnytwa*, [w:] *Wołynskij muzej...*, t. 3, s. 25-28.

87 Wg O. Wernydubow, Ł. Kryszapiuk, *Z istorii stanowlennja merezi muzejnych zakladiw na gromad'skich zasadach Wołyni*, [w:] *Wołynskij muzej...*, t. 3, s. 24-25.

88 *Ibidem*, s. 25.

Tworzone w sposób narzucony ogólnie placówki muzealne szybko ulegały weryfikacji. Już w roku 1989 wykreślono z rejestru 232 muzea, a w 1992 kolejne 124. Spośród utworzonych wówczas muzeów według stanu z 2004 r. przetrwało zaledwie 50<sup>89</sup>.

Oprócz niewielkich, nastawionych w dużej części na działalność propagandową muzeów, znaczącą rolę odgrywały na Wołyniu centralne instytucje muzealne – muzea okręgowe (oblastne). Na historycznym Wołyniu, który w okresie władzy radzieckiej podzielony był na dwa główne okręgi – wołyński i rówieński, działały dwa muzea tego typu: Wołyńskie Muzeum Krajoznawcze i Muzeum Krajoznawcze w Równem.

Rolę centralnego Muzeum Wołynia spełniało Wołyńskie Muzeum Krajoznawcze w Łucku, mające znaczące zbiory i wieloletnie już doświadczenie w działalności naukowo-badawczej. W strukturach Muzeum Wołyńskiego znalazły się także oddziały terenowe<sup>90</sup>. W 1985 r. Muzeum Wołyńskie otrzymało nową siedzibę – budynek dawnego okręgowego urzędu ziemskiego, wzniesiony w latach 1928-30 według projektu łuckiego architekta, Kazimierza Janickiego<sup>91</sup>. W roku 1973 utworzono Muzeum Sztuki w Łucku, jako filię Muzeum Wołyńskiego. Muzeum mieści się w tzw. domu szlacheckim na terenie kompleksu zamkowego<sup>92</sup>. Trzon kolekcji tego Muzeum stanowią dzieła sztuki, przejęte w 1940 r. z zamku Radziwiłłów w Ołyce<sup>93</sup>.

Od 1980 r. w pomieszczeniach dawnego kościoła jezuitów p.w. św. Piotra i Pawła (obecnej katedrze rzymskokatolickiej) mieściło się Muzeum Ateizmu, w którym zmagazynowano dzieła sztuki sakralnej. Muzeum to funkcjonowało również w strukturach Wołyńskiego Muzeum Krajoznawczego. W okresie tzw. „Pierestrojki” (okres rządów Michaiła Gorbaczowa 1985-91) nastąpiła zmiana ideologicznej roli muzeów ateizmu, które zaczęto przekształcać na muzea historii religii, gdzie organizowano wystawy sztuki sakralnej pozbawione już kontekstów ideologicznej propagandy<sup>94</sup>. Funkcjonowanie Muzeum Ateizmu, powołanego do szerzenia ateistycznej propagandy i niszczenia przejawów kultury duchowej paradoksalnie dało możliwość prowadzenia badań terenowych w zakresie zabezpieczania i pozyskiwania dzieł sztuki sakralnej z opuszczonych kościołów i cerkwi. Nie do przecenienia w tym kontekście jest rola lwo-

89 Ibidem.

90 Na temat działalności Wołyńskiego Muzeum Krajoznawczego w Łucku zob. A. Syluk, *Wołyn'skyj krajeznawczyj muzej: storinky istorii formuwaniia kolekciji*, [w:] *Wołyn'skyj muzej. Istoria i suchasnis't*, t. II, Łuck 1999, s. 6-10; tenże, *Muzeum Wołyńskie w Łucku...*, s. 241-252; T. Andrejewa, *Z istorii Wołyn'skogo krajeznawczoju muzeju (1960-1985 rr.)*, [w:] *Wołyn'skyj muzej. Istoria i suchasnis't*, t. III, Łuck 2004, s. 8-12.

91 Zob. G. Rąkowski, *Przewodnik po Ukrainie Zachodniej. Cz. I. Wołyń, „Rewasz”*, Pruszków 2005, s. 241.

92 Ibidem, s. 230.

93 Zob. *Chudożnyj muzej u Łucku*, tekst T. Lewyc'ka, „Media”, Łuck 2003.

94 Na mocy zagwarantowanej przez Konstytucję ZSRR wolności religijnej i ateistycznej propagandy, muzea ateizmu miały być swoistym organem szerzenia ateizmu jako systemu wartości socjalistycznej. Celowi szerzenia ateizmu i wypierania religii służyły wszelkie dostępne środki masowego przekazu, a także sztuka we wszelkich jej formach i środkach ekspresji, w tym również aranżacja ekspozycji muzealnych. Obszernie analizuje ten problem Ks. B. Michalewski, *Stosunek do religii i wiary w ZSRR na podstawie Konstytucji 1918-1977*, „*Wotanie z Wołynia*”, nr 2 (75), 2007, s. 31-37. W literaturze ukraińskiej problem ten nie jest jeszcze poddawany naukowej dyskusji, a samo funkcjonowanie muzeów ateizmu przemilczane. Ostatnio temat ten został poruszony przez ukraińskich badaczy podczas konferencji zorganizowanej w KUL w Lublinie, zob. H. Skop, *Propaganda ateistyczna na Ukrainie na przykładzie Lwowskiego Muzeum Historii Religii i Ateizmu w czasach reżimu komunistycznego*, [w:] *Muzea wyznaniowe i sztuka sakralna jako przejaw wielokulturowej tradycji Polski i Ukrainy*, KUL, Lublin 2008, s. 59-65; P. Skop, *Ideologiczna propaganda prowadzona przez pracowników Lwowskiego Muzeum Historii Religii i Ateizmu w środkach masowego przekazu w latach 1970-1990*, [w:] *Muzea wyznaniowe i sztuka...*, s. 66-71.

wskiego historyka sztuki, prof. Pawła Żółtowskiego, który kierował w latach 1981-84, a także w latach następnych, ekspedycjami naukowymi z udziałem pracowników Muzeum Krajoznawczego w Łucku na obszarze historycznego Wołynia<sup>95</sup>. Dzięki prowadzonym ekspedycjom terenowym uratowano od zniszczenia ponad tysiąc dzieł sztuki i kultury religijnej, w tym ikony i obrazy, rzeźby, starodruki. Zgromadzone wówczas zbiory stały się trzonem kolekcji utworzonego w roku 1993 Muzeum Wołyńskiej Ikony<sup>96</sup>.

Drugim działającym na historycznym Wołyniu Muzeum o charakterze obwodowym było Muzeum Krajoznawcze w Równem. Jest to placówka muzealna posiadająca znacznie skromniejsze zbiory i możliwości funkcjonowania w porównaniu do Muzeum w Łucku. Mieści się w secesyjnym budynku, w którym znajdował się przed II wojną światową inspektorat szkolny. Ozdobą tego muzeum jest kolekcja wołyńskich ikon oraz broni pochodzącej z wykopalisk prowadzonych na polu bitwy pod Beresteczkiem<sup>97</sup>. Do najcenniejszych ikon w kolekcji należy XIII-wieczna ikona Bogurodzicy Hodegetrii z Drohobuża, na uwagę zasługują także ikony pochodzące z XV w., Chrystus Pantokrator i Pokrowa<sup>98</sup>. Kolekcja ta jest w dużej części efektem terenowych prac badawczych, prowadzonych na Wołyniu w latach 70. i 80. przez prof. Pawła Żółtowskiego<sup>99</sup>.

### Muzea Wołynia w niezależnej Ukrainie

Po rozpadzie Związku Radzieckiego i uzyskaniu przez Ukrainę niezależności 24 sierpnia 1991 r. rozpoczął się kolejny etap w rozwoju muzealnictwa i ochrony zabytków na Wołyniu. W lipcu 1995 r. przyjęto Prawo Ukrainy „O muzeum i muzealnictwie”, które określiło, że muzealia składają się z części państwowej i niepaństwowej. Do niepaństwowej części muzealiów Ukrainy włączono zabytki historii i kultury, które znajdują się w obiektach kultu. Inwentaryzację tych przedmiotów zlecono pracownikom muzeów państwowych, stawiając przed nimi zadanie opracowania odrębnego rejestru zabytków sztuki sakralnej<sup>100</sup>. Na obszarze zwłaszcza Ukrainy Zachodniej zaczęto likwidować istniejące muzea ideologiczne, a w ich miejsce – w zależności od potrzeb – tworzyć nowe muzea krajoznawcze, gromadzące zabytki z zakresu historii i kultury o charakterze lokalnym.

Wśród powstałych wówczas muzeów na uwagę zasługuje Muzeum Krajoznawcze w Lubomlu, ze skromnymi, ale systematycznie powiększającymi się zbiorami poświęconymi historii miasta i regionu<sup>101</sup>. Muzeum funkcjonowało od lat 70., a do 1991 roku prowadzone było społecznie. W roku 1993 otrzymało status muzeum państwowego i od tego czasu prowadzi prace badawcze nad dziejami regionu, organizuje wystawy i konferencje naukowe<sup>102</sup>. Nowe możliwości rozwoju otrzymało także Muzeum we

95 J. Kowalczyk, *Muzealne ekspedycja Pawła Żółtowskiego na Wołyniu*, [w:] *Przeszłość przyszłości...*, s. 253-260.

96 T. Jelisiejewa, *Muzeum Wołyńskiej Ikony w Łucku i jego rola w gromadzeniu i ochronie zabytków sztuki sakralnej*, [w:] *Przeszłość przyszłości...*, s. 261-268.

97 Por. G. Rąkowski, op. cit., s. 273.

98 Zob. W. Łuc, *Wołyńskie ikony XIII-XVI stulecia*, [w:] *Ukrains'ka kultura: mynule, suchasne, szlachy rozwytku. Naukowi zapysky Riwnens'koho derżynoho humanitarnoho uniwersytetu*, t. 5, Riwne 2000, s. 65-81.

99 Tenże, *Materiały do historii muzealnych zbiorów wołyńskich ikonopysu*, [w:] *Wołyńskie ikony: pytania historii wywczynnja, dosliżennja ta restawracij*, Łuck 1998, s. 28.

100 Por. T. Jelisiejewa, *Muzeum Wołyńskiej Ikony w Łucku...*, s. 264.

101 G. Rąkowski, op. cit., s. 55.

102 Zob. O. Ostapiuk, *Pro stworenija i dijalnis't Luboml'skoho krajeznawczocho mzeju*, [w:] *Wołyńskie muzeje...*, t. II, s. 72-74.



Włodzimierzu Wołyńskim, które od 1978 r. funkcjonowało w strukturach Muzeum Krajoznawczego w Łucku<sup>103</sup>. Jako samodzielna jednostka w systemie Ministerstwa Kultury Ukrainy funkcjonuje od 25 maja 1991 r. W roku 1999 Muzeum Historyczne we Włodzimierzu Wołyńskim otrzymało nowe pomieszczenie w budynku dawnego sejmiku powiatowego, w którym aktualnie trwają prace nad organizacją nowej ekspozycji<sup>104</sup>.

Na uwagę zasługuje także Muzeum Historyczne w Dubnie, którego początki sięgają jeszcze okresu międzywojennego<sup>105</sup>. Obecnie mieści się ono w budynku bramnym zamku, a ekspozycja obejmuje sztukę sakralną i militaria. Do najcenniejszych obiektów w zbiorach tego muzeum należy ikona św. Ilji z XVI w., a także kolekcja broni palnej<sup>106</sup>.

Cenne zbiory posiada także Muzeum Książki i Drukarstwa w Ostrogu, będące w strukturach Państwowego Rezerwatu Historyczno-Kulturowego, o którego początkach pisaliśmy już wyżej. Trzonem kolekcji muzeum jest liczący 190 pozycji zbiór starodruków pochodzący z dawnych zbiorów, uzupełniony w latach 1987-95 przez dublety pozyskane z bibliotek naukowych Moskwy, Leningradu, Kijowa i Lwowa<sup>107</sup>. Muzeum posiada także cenny zbiór ikon wołyńskich, zgromadzony w wyniku prac ekspedycyjnych Pawła Żółtowskiego<sup>108</sup>.

Do interesujących muzeów na Wołyniu należy rezerwat Kozackie Mogiły, utworzony w roku 1966 w miejscu bitwy pod Beresteczkiem. Ekspozycję tego Muzeum tworzą zabytki pozyskane podczas prac wykopaliskowych, prowadzonych od 1970 r. przez pracowników Muzeum Krajoznawczego w Równem (gdzie znajduje się również część znalezisk)<sup>109</sup>.

Pośród niewielkich muzeów krajoznawczych zwracają uwagę placówki mieszczące się w zabytkowych klasycystycznych obiektach: Muzeum w Młynowie, mające siedzibę w oficynie pałacowej<sup>110</sup>, oraz w Bereznem – w pawilonie zespołu pałacowego<sup>111</sup>. Większość z tych muzeów posiada zróżnicowane zbiory o charakterze regionalnym. Przeważają wśród nich kolekcje archeologiczne i militaria z okresu II wojny światowej.

Bogate zbiory etnograficzne posiada Muzeum Regionalne w Sarnach z ekspozycją poświęconą kulturze materialnej i sztuce ludowej Polesia<sup>112</sup>, a także utworzone w roku 1985 Muzeum Krajoznawcze w Szumsku na Podolu Wołyńskim<sup>113</sup>.

Główną instytucją muzealną na Podolu Wołyńskim jest Muzeum Krajoznawcze w Krzemieńcu, sięgające tradycjami do okresu międzywojennego, powołane wówczas w celu gromadzenia zbiorów związanych z Juliuszem Słowackim i Liceum Krzemienieckim<sup>114</sup>. Obecnie mieści się w budynku dawnego konsystorza prawosławnego<sup>115</sup>. W 2003 r. znajdujące się w zbiorach tego Muzeum pamiątki po Słowackim przeniesio-

103 W. Stenkows'kyj, *Na stuletnim szlaku...*, s. 222.

104 Ibidem, s. 223.

105 Por. J. Fitzke, *Muzeum ks. Ostrogskich...*, s. 58.

106 G. Rąkowski, op. cit., s. 288.

107 Zob. O. Pozichowskyj, S. Pozichows'ka, *Wstęp [w:] Starodruki Reczi Pospolitoj XVI-XVIII st.st. u zibrannjach Muzeju knyhi ta drukarstwa m. Ostroga i Wołyns'koho krajeznawczoho muzeju. Katalog*, (Biblioteka „Wołania z Wołynia”, t. 38) Łuck 2005, s. 3-7.

108 Zob. W. Łuć, *Materiały do istorii muzejnych zbiorok wołyns'koho ikonopysu...*, s. 28.

109 Zob. *Muzej – Zapowidnyk Kozac'ki Mohyty*, tekst I. Swiesznykow, Kijów, „Mystectwo”, 1990.

110 G. Rąkowski, op. cit., s. 296.

111 Ibidem, s. 144.

112 Ibidem, s. 124.

113 Ibidem, s. 394.

114 Por. J. Fitzke, *Muzeum ks. Ostrogskich...*, s. 58.

115 G. Rąkowski, op. cit., s. 370.

no do odremontowanego dzięki staraniom miejscowych Polaków dworku rodzinnego poety, w którym powstało Muzeum Juliusza Słowackiego<sup>116</sup>.

Muzeum to należy do sporej na Wołyniu grupy muzeów literackich, znajdujących się w miejscach związanych z pobytem ich bohaterów. Wśród tych placówek do najbardziej rozbudowanych i dynamicznie działających należy wzmiankowane już Muzeum – Dom Łesi Ukrainki w Kołodziażnem<sup>117</sup>. Istnieją także inne muzea literackie, znacznie mniejsze, jak np. Muzeum ukraińskiego poety Borysa Charczuka w Łozach<sup>118</sup>, Muzeum poety i zoologa Aleksandra Granowskiego w Bereżcach<sup>119</sup>, oraz ważne szczególnie dla Polaków niewielkie Muzeum Stanisława Ignacego Witkiewicza w Jeziorach, powstałe dzięki sprowadzonym z Polski eksponatom<sup>120</sup>.

Muzea skansenowskie reprezentuje na Wołyniu skansen w Rokiniach, a także powstały w ostatnim okresie niewielki Kowelski Park – Muzeum Architektury i Kultury Materialnej Polesia w Kowlu<sup>121</sup>.

Wizytówką muzealnictwa na Wołyniu jest obecnie Muzeum Wołyńskiej Ikony – oddział Wołyńskiego Muzeum Krajoznawczego w Łucku. Powstało ono ze zbiorów sztuki sakralnej gromadzonych przez przywołane wyżej Muzeum Ateizmu, podczas ekspedycji Pawła Żołtowskiego. Muzeum Wołyńskiej Ikony otwarto w sierpniu 1993 r. Od tego roku rozpoczęto także kompleksowe prace konserwatorskie zbiorów we własnej, utworzonej wówczas pracowni, oraz w pracowniach konserwatorskich Kijowa i Lwowa<sup>122</sup>. W 2001 r. Muzeum otrzymało nowoczesną siedzibę w specjalnie do tego celu zaprojektowanym budynku przy ul. Jaroszuka 5. Perłą kolekcji Muzeum Wołyńskiej Ikony jest ujawniona w 1996 r., uchodząca za zaginioną, bizantyjska ikona Matki Bożej Chełmskiej z XI w.<sup>123</sup> Oprócz gromadzenia i opracowywania zbiorów sztuki sakralnej Muzeum Wołyńskiej Ikony prowadzi także szeroką działalność naukową, przejawiającą się w organizowaniu, począwszy od 1994 r., corocznych międzynarodowych konferencji naukowych pt. „Wołyńska ikona: problematyka badawcza i konserwatorska”, w której uczestniczą historycy sztuki, muzealnicy i konserwatorzy z Ukrainy, Białorusi, Rosji i Polski<sup>124</sup>. Dotychczas jako efekt tych spotkań ukazało się drukiem 14 tomów materiałów konferencyjnych<sup>125</sup>.

Muzealnictwo na Wołyniu, mimo ciągłego borykania się z trudnościami finansowymi, rozwija się nadal. Dzięki olbrzymiemu zaangażowaniu ruchu krajoznawczego, przejawiającego się w organizowaniu spotkań i sesji naukowych, mających ogromny wpływ na budzenie się świadomości społecznej w zakresie ochrony i zachowania historycznej spuścizny<sup>126</sup>,

116 Ibidem, s. 376.

117 W. Komziuk, *Literaturno-memorialnyj Muzej-sadyba Łesi Ukrainki w kołodziażnymy*, „Inicjał”, Łuck [2001].

118 G. Rąkowski, op. cit., s. 419.

119 Ibidem, s. 385.

120 Ibidem, s. 161.

121 Ibidem, s. 88.

122 Efekty tych prac prezentuje album kolekcji: *Wołyns'ka ikona XVI-XVIII st.*, red. S. Kot, Tow. „Spadszczyna”, Kijów-Łuck 1998.

123 Zob. *Czudotworna ikona Chołmskoj Bohorodyci. Powernennja z nebuttja*, tekst O. Romaniuk, „Inicjał”, Łuck 2003; W. Aleksandrowycz, *Chołms'ka ikona Bohorodyci*, Instytut ukrainoznawstwa NAN Ukrainy, Lwów 2001; A. Kwasiuk, O. Romaniuk, *Ikona Matki Bożej Chełmskiej z XI-XII wieku. Przywrócone sacrum*, „Zamojsko-Wołyńskie Zeszyty Muzealne”, t. I, Zamość 2003, s. 183-193.

124 T. Jelisiejewa, *Muzeum Wołyńskiej Ikony...*, s. 263.

125 *Wołyns'ka ikona. Dosлідження ta restawracija*, Łuck 1994-2007.

126 Na podkreślenie zasługuje inicjatywa wydawania przez Wołyńskie Muzeum Krajoznawcze (dyr. Anatolij Syluk) i Wołyńskie Okręgowe Towarzystwo Krajoznawców (prezes doc. Henadij Bondarenko) kolejnych tomów opracowań p.t. *Mynule i suczasne Wołyni i Polissja*.

powstają nowe muzea, organizowane przez społeczności lokalne. W 1998 r. otwarto np. Muzeum Historyczne w Nowowołyńsku, 60-tysięcznym mieście pozbawionym historycznych zabytków. Muzeum rozwija się dynamicznie i liczy już niemal 500 oryginalnych eksponatów, zgromadzonych w 6 salach ekspozycyjnych<sup>127</sup>. Idea tworzenia małych muzeów wiejskich, prowadzonych najczęściej przez nauczycieli miejscowych szkół, nie zamiera, jest znakiem czasu tworzącej się na Ukrainie młodej państwowości.

Kończąc rozważania na temat muzealnictwa na Wołyniu w różnych okresach dziejowych należy stwierdzić, że odegrało ono kluczową rolę w ochronie i dokumentowaniu dziedzictwa kulturowego. Dzięki działającym wówczas i obecnie instytucjom muzealnym uratowano od zniszczenia dużą część wielokulturowej spuścizny tego regionu. Warty podkreślenia jest także fakt, że muzea chroniły pamiątki przeszłości także wówczas, gdy oficjalne ideologiczne doktryny państwowe nakazywały niszczenie ich jako sprzecznych z obowiązującymi systemami wartości<sup>128</sup>. Eksponaty przechowywano w magazynach, pod różnym pretekstem poddawano konserwacji, aby zachować je jak najdłużej dla przyszłych pokoleń<sup>129</sup>.

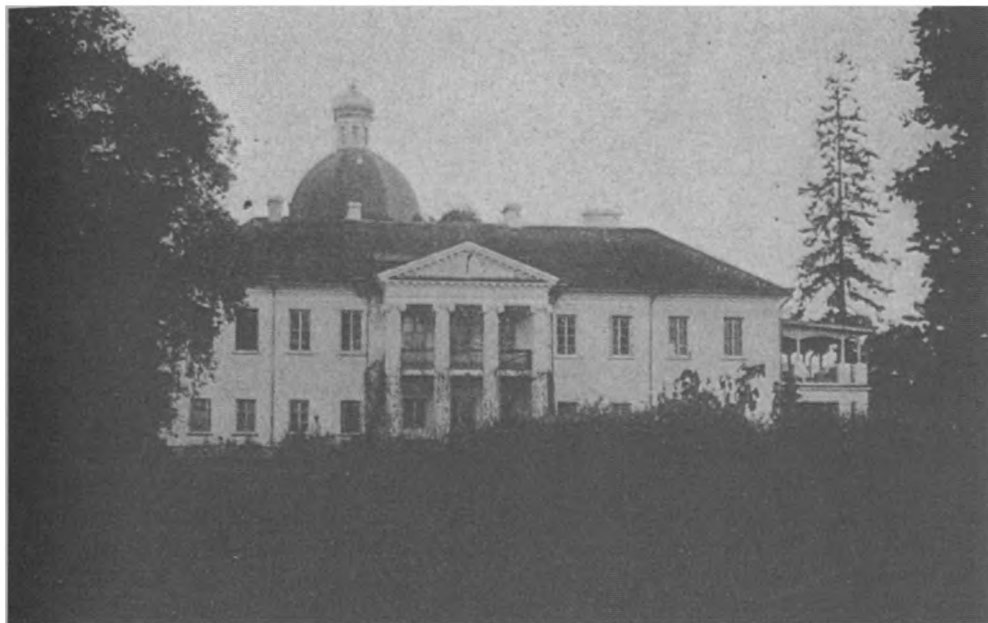
Patrząc na historię wołyńskiego muzealnictwa, można ponownie przywołać, za jednym z jego twórców – Ludwikiem Sawickim – motto umieszczone na obelisku przed wejściem do Muzeum w Sztokholmie: „Może przyjść dzień, kiedy nawet wszystkiego naszego złota nie starczyłoby na to, by wskrzesić obraz minionych wieków”<sup>130</sup>.

127 O. Morenko, *Oswita mista Nowowołyńska na mezi tysiaczolit*, [w:] *Mynule i suczasne Wołyni i Polissja: kraj na mezi tysiaczolit*, Luck 2000, s. 38.

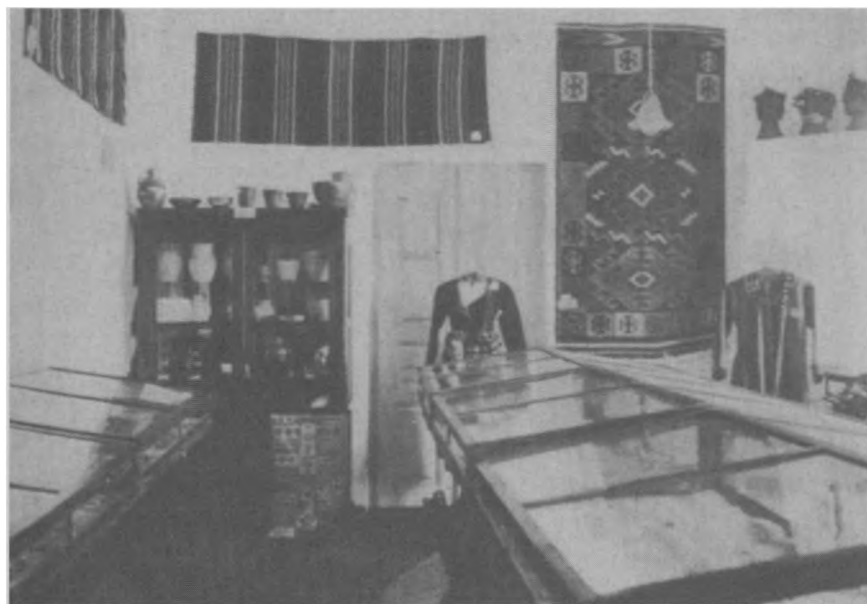
128 P. Kondraciuk, *Muzea Polski i Ukrainy w zachowaniu i dokumentowaniu dziedzictwa kulturowego pogranicza – wprowadzenie w problematykę konferencji*, [w:] *Przeszłość przyszłości...*, s. 9-10.

129 Działania takie opisuje H. Skop, *Geneza i rola Lwowskiego Muzeum Historii Religii w gromadzeniu i konserwacji sztuki sakralnej*, [w:] *Przeszłość przyszłości...*, s. 75-85.

130 L. Sawicki, *W sprawie utworzenia...*, s. 71.



Gródek na Wołyniu. Pałac Teodora Steinheila. Fotografia Ludwika Sawickiego z: „Ziemia”, 1928, nr 5, s. 74



Fragment ekspozycji w Muzeum Wołyńskim w Łucku, 1930.  
Fotografia Ludwika Sawickiego z: „Ziemia”, 1930, nr 15-18, s. 342



Ekspozycja ceramiki w Muzeum Wołyńskim w Łucku, 1937. Fotografia Edwarda Augustynowicza z: „Ziemia”, 1937, nr 11-12, s. 278



Budynek dawnego Okręgowego Urzędu Ziemskiego, wzniesiony w latach 1928-1930 wg projektu łuckiego architekta, Kazimierza Janickiego. Siedziba Wołyńskiego Muzeum Krajoznawczego w Łucku od 1985 r. Fot. Autor



Współczesna ekspozycja historyczna w Wołyńskim Muzeum Krajoznawczym w Łucku, 2007. Fot. Autor



Współczesna ekspozycja historyczna w Wołyńskim Muzeum Krajoznawczym w Łucku, 2007. Fot. Autor



Budynek dawnego Sejmiku Powiatowego we Włodzimierzu Wołyńskim.  
Od 1999 r. siedziba Muzeum Historycznego. Fot. Wołodymyr Stemkowski



Brama zamku w Dubnie. Siedziba Muzeum Historycznego, 2003. Fot. Autor