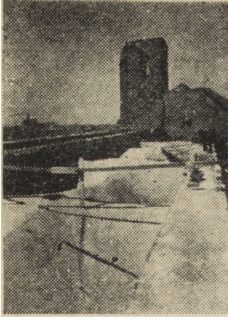

Wrocław.

Ochrona Zabytków 1/1, 44

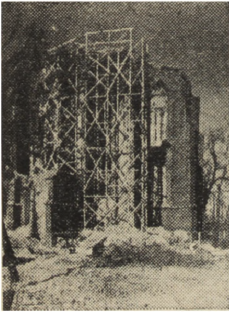
1948

Artykuł został zdigitalizowany i opracowany do udostępnienia w internecie przez **Muzeum Historii Polski** w ramach prac podejmowanych na rzecz zapewnienia otwartego, powszechnego i trwałego dostępu do polskiego dorobku naukowego i kulturalnego. Artykuł jest umieszczony w kolekcji cyfrowej bazhum.muzhp.pl, gromadzącej zawartość polskich czasopism humanistycznych i społecznych.

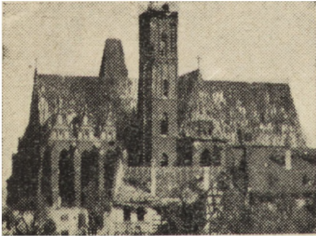
Tekst jest udostępniony do wykorzystania w ramach dozwolonego użytku.



Ryc. 31



Ryc. 32



Ryc. 33



Ryc. 34

WROCLAW.

Kościół N. M. P. na Piasku. Po Warszawie i Gdańsku największe procentowo zniszczenie w zabytkowym stanie posiadania poniósł Wrocław. Olbrzymia większość budowli monumentalnych została pozbawiona dachów, sklepień i dekoracji architektonicznej. Kościół N. M. P. na Piasku z pocz. XIV w. z fragmentami romańskimi fundacji Piotra Dunin-Własta należy obok katedry do najdotkliwiej uszkodzonych. Do r. 1947 wzmocniono cementowaniem zachowane sklepienia (ryc. 31) i uzupełniono mury (ryc. 32), przygotowując je do postawienia dachu. Odgruzowano częściowo wnętrze kościoła, oraz zabezpieczono przez wykonanie daszku ochronnego tympanon romański z postaciami fundatorów.

WROCLAW.

Kościół św. Krzyża na Ostrowie Tumskim. Zniszczenie tego XIV-wiecznego 2-piętrowego kościoła (ryc. 33), jednego z najcenniejszych zabytków architektury gotyckiej w Polsce jest napozór nieznaczne, gdyż bez zmian zachowała się jego sylweta. Z działań wojennych wyszedł jednak bez dachu nad nawami, bez przeważnej części sklepień kościoła górnego, bez żadnego okna i z dokładnie zniszczonym wyposażeniem wnętrza. Do r. 1948 prace konserwatorskie przywróciły mu dach, zabezpieczyły i uzupełniły sklepienia kościoła górnego i oszklenie nawy głównej (ryc. 34). W zakrystii zabezpieczono zwornik sklepienny z popiersiem Henryka Probusa.