
Puławy.

Ochrona Zabytków 1/2, 89

1948

Artykuł został zdigitalizowany i opracowany do udostępnienia w internecie przez **Muzeum Historii Polski** w ramach prac podejmowanych na rzecz zapewnienia otwartego, powszechnego i trwałego dostępu do polskiego dorobku naukowego i kulturalnego. Artykuł jest umieszczony w kolekcji cyfrowej bazhum.muzhp.pl, gromadzącej zawartość polskich czasopism humanistycznych i społecznych.

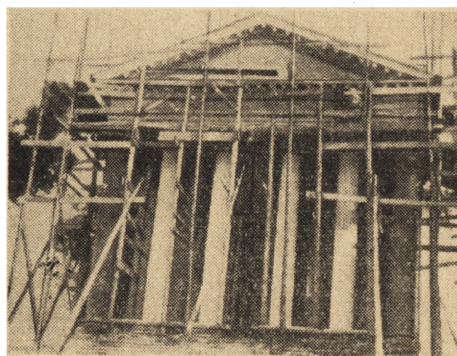
Tekst jest udostępniony do wykorzystania w ramach dozwolonego użytku.

PUŁAWY

Kościół parafialny. Wzniesiona w roku 1804 przez Piotra Aignera dla Adama Czartoryskiego rotunda służyć miała pierwotnie jako kaplica pałacowa. Wzorowana na Panteonie rzymskim i spokrewniona plastycznie z pierwotną formą kościoła św. Aleksandra w Warszawie posiadała od frontu portyk 6-kolumnowy, dekorowany dyskretnie kamienną łaskorzeźbą tryglifowo-metopową. Wnętrze z obejściem kolumnowym kryte kopułą z śladami dekoracji malarskiej w formie kasetonów. Już przed wojną stan zachowania wnętrza i portyku tego interesującego zabytku nasuwał szereg problemów konserwatorskich. Wojna znacznie uprościła te problemy. Wskutek działań wojennych spłonął dach, kryty miedzią, a w roku 1944 uległ zburzeniu portyk (ryc. 67). Rozpoczęte w roku 1946 prace konserwatorskie przywróciły mu pierwotną formę (ryc. 68).



Ryc. 67



Ryc. 68

JAROSŁAW

Kamienice mieszczańskie, Rynek 13 i 14. Kamienice te, zbudowane w XVII w., były własnością mieszczan jarosławskich i służyły wyłącznie do celów handlowych, o czym świadczą głębokie trzy kondygnacyjne piwnice oraz wielkie hale zwane wiatami, otoczone izbami kupieckimi. Za czasów okupacji budynki pozostawione były bez żadnej opieki i na wiosnę 1942 r. zawaliła się tylna część kamienicy nr 14; część zawaloną zupełnie rozebrano, pozbawiając tym samym część frontową oparcia, co stało się powodem dalszej ruiny. W roku 1945 zawaliła się część fasady frontowej wraz z dwoma arkadami w parterze. Rozebrano walący się mur przylegający do zawalonej części podsięnia, następnie wykonano dwa nowe filary podcieniowe i wzmocniono trzy stare. Mury górnej kondygnacji postawiono na ławach żelbetonowych. Uzupełniono dachy i rynny.



Ryc. 69



Ryc. 70