

Piotr Biegański

Nowa siedziba Urzędu Konserwatorskiego na m. st. Warszawę

Ochrona Zabytków 2/3 (7), 198-200

1949

Artykuł został zdigitalizowany i opracowany do udostępnienia w internecie przez Muzeum Historii Polski w ramach prac podejmowanych na rzecz zapewnienia otwartego, powszechnego i trwałego dostępu do polskiego dorobku naukowego i kulturalnego. Artykuł jest umieszczony w kolekcji cyfrowej bazhum.muzhp.pl, gromadzącej zawartość polskich czasopism humanistycznych i społecznych.

Tekst jest udostępniony do wykorzystania w ramach dozwolonego użytku.

NOWA SIEDZIBA
URZĘDU KONSERWATORSKIEGO
NA m. st. WARSZAWĘ

Wśród wielu obiektów zabytkowych, zabezpieczanych w Warszawie przez Urząd Konserwatorski, znajduje się historyczny pałacyk na Placu Teatralnym tzw. Pałac Blanka¹⁾.

Już w styczniu 1948 roku, decyzją władz miejskich przeznaczony został na siedzibę Urzędu Konserwatorskiego i na cele reprezentacyjne Miasta.

Dwie przyczyny zdecydowały o wyborze pałacu Blanka na siedzibę Urzędu: jedna iż stołeczny Urząd Konserwatorski działa przy Prezydencie Miasta i wymaga stałego i bezpośredniego kontaktu z władzami Zarządu Miejskiego²⁾, druga iż Urząd winien znajdować się w centrum dzielnicy zabytkowych Warszawy i tym samym zapewnić sobie szybkość i sprawność działania w terenie. Toteż w momencie wyboru miejsca oba czynniki przesądziły w powzięciu ostatecznej decyzji, wydzielającej z zabudowań pałacu lewe jego skrzydło na biura i pracownie Urzędu.

Aparat techniczny i biurowy Urzędu poza kierownictwem i sekretariatem obejmuje kancelarię z kasą, dział inspektorów terenowych, referat zabytków ruchomych oraz pracownie: naukowo-badawczą, planowania, architektoniczną i fotograficzną.

Dziesięć pomieszczeń różnej wielkości oraz poczekalnia i hall stanowią całość

¹⁾ Pałac Blanka przebudowany całkowicie w latach 1762—64 przez arch. Bogumiła Żuga, od 1777 r. należał do bankiera Piotra Blanka (Blanc). W 1797 r. po śmierci Blanka, pałac kupił Budziszewski i zaczął go przerabiać na mieszkanie. W latach 1935—38 wykonana została rekonstrukcja pałacu. W 1944 r. w czasie Powstania został spalony i zombardowany. Roboty konserwatorskie rozpoczęto w 1947 roku.

²⁾ Pałac Blanka jest własnością samorządu. W związku z decyzją budowy Ratusza na dawnym miejscu, będzie on należał do zespołu budynków centralnego Ratusza.

biura, które, po przeprowadzeniu prac adaptacyjnych ze szczególnym uwzględnieniem prawidłowości funkcji biura, można było umieścić w lewym skrzydle pałacu Blanka.

Biura Urzędu zostały rozlokowane na dwóch kondygnacjach. Na parterze znalazły się wszystkie te działy, które stale mają bezpośredni kontakt z interesantami i z terenem, jak kancelaria — dziennik podawczy, kasa, referat zabaw ruchomych i dział inspektorów terenowych. Wszystkie pomieszczenia tych działów są dostępne z hallu wejściowego, z którego prowadzi klatka schodowa na piętro do pomieszczeń konserwatora, jego zastępców, sekretarza i do pracowni architektonicznej — rzadziej dostępnych dla publiczności. Niezależnie od powyższego w parterze, w trakte wydzielonym (od ul. Danilowiczowskiej) umieszczone są pracownie badawczo-naukowa i fotograficzna oraz podręczne, wieloszafowe archiwum. W ten sposób zagwarantowano całkowity spokój pracy działom wewnętrznym w przeciwieństwie do tych, które z natury rzeczy powołane są do obsługi interesantów.

Funkcjonalny układ wnętrza nie naruszył sposobu ich opracowania architektonicznego³⁾ zgodnego z domniemanym wyglądem historycznym. Zachowane zostały sale sklezione na parterze i sale ze ściętymi narożnikami w części przylegającej do bramy wjazdowej. Najstaranniej zostały wyposażone główna klatka schodowa i okrągła sala konferencyjna na pierwszym piętrze, jako te wnętrza, które przy pierwszym zetknięciu się interesanta z Urzędem winny świadczyć o charakterze instytucji — Urzędu, stojącego na straży całości i jakości pomników kultury, podlegających obecnie szczególnej opiece.

Schody w hallu wykonane zostały w dębowym drzewie z balustradą stylową, ale o skromnym rysunku. Stanowią one główny motyw dekoracyjny wejścia,

³⁾ *Rothertowa Zofia* — Dawna Warszawa, Warszawa 1949, str. 11 wnętrza pałacu miało do ostatniej katastrofy wszelkie cechy wnętrza z epoki stanisławowskiej.

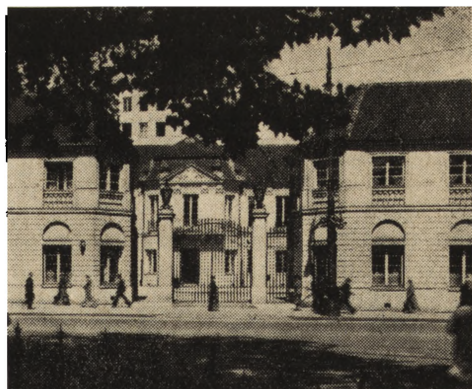
tak na parterze jak i na piętrze. Mosiężny żyrandol i kinkiety oraz obrazy osiemnastowieczne szkoły francuskiej dopełniają całości urządzenia. Po wejściu na piętro, główne drzwi kierują do sali konferencyjnej tzw. okrągłej, która dopiero w czasie ostatnich robót konserwatorskich została zrekonstruowana na podstawie historycznych planów końca XVIII wieku. Ta okrągła w planie sala, o trzech oknach, z czego środkowe prowadzi na narożny balkon, posiada lekko podniesiony strop (bardzo spłaszczona kopuła) ponad fasetą, obiegającą ściany. Na osi okna balkonowego znajduje się wnęka w murze, w której jest ustawiona marmurowa figura Wenus⁴⁾. Ściany podzielone są na paneau delikatną sztukaterią, tworząc tła, które w przyszłości mogą być wypełnione malowidłem ściennym. Na środku znajduje się nieduży kryształowy żyrandol i ustawiony jest okrągły stół jesionowy z kompletem takichże krzeseł.

Tak pomyślane i w ten sposób urządzone biura Urzędu stanowią niewielką, jednakże wystarczającą pod względem ilości pomieszczeń, całość, która jest jednocześnie dobrym przykładem możliwości adaptacji zabytkowych budynków dla celów biurowych i dla potrzeb życia współczesnego.

Dzięki udostępnieniu tych wnętrz publiczności został spełniony warunek upowszechnienia wartości artystycznych i historycznych szerokim masom, które nie tylko będą mogły zapoznać się z współczesnymi tendencjami konserwatorskimi, ale też i z możliwościami estetycznego sposobu urządzenia miejsc pracy.

Zewnętrzna forma pałacu, dzięki zachowanym częściom skrzydeł i korpusu głównego, po zniszczeniach 1944 roku, wróci do dawnej swej architektury. Całkowite wyburzenie szpetnych zabudowań na tyłach pałacu pozwoli na uzupełnie-

⁴⁾ Figura „Wenus“ znaleziona w gruzach bez ręki i głowy została uzupełniona w Państw. Prac. Konserwatorskich i przekazana Urzędowi do dekoracji wnętrza.



Ryc. 145. Pałac Blanka w Warszawie. Obecna siedziba Urzędu Konserwatorskiego na m. st. Warszawę. Stan w r. 1938. (Fot. C. B. I.).



Ryc. 146. Pałac Blanka w Warszawie. Stan w r. 1945. (Fot. K. Pęchalski).



Ryc. 147. Pałac Blanka w Warszawie po ukończonej konserwacji w r. 1949.

nie elewacji ogrodowej, która będzie stanowiła jeden z atrakcyjnych elementów otoczenia Trasy WZ, biegnącej w tym miejscu w kierunku Woli.

Projekty odbudowy i adaptacji pałacu Blanka zostały wykonane przez pracownię architektoniczną Urzędu. Kierownictwo robót prowadził przy odbudowie skrzydła delegat Urzędu — inspektor terenowy. Roboty budowlane wykonywał Oddział Konserwatorski PPB. X. Całkowita odbudowa pałacu w stanie surowym winna być zakończona do lipca 1950 roku, a wykończenie wewnątrz do końca 1951 roku.

Uroczystość otwarcia siedziby Urzędu Konserwatorskiego na m. st. Warszawę odbyła się dnia 18 lipca 1949 roku w obecności zaproszonych przedstawicieli Rządu i Samorządu. Symbolicznego aktu wejścia Władz Miejskich na teren Ratusza dokonał osobiście Prezydent Miasta Stanisław Tołwiński, wciągając na maszt flagę miejską.

Piotr Biegański

ZAMOŚĆ — MODEL MIASTA

Doniosłym czynnikiem popularyzacji dla szerokich mas, a także przy pracach urbanistycznych i konserwatorskich około zabytkowych zespołów miejskich są makiety i modele całych zespołów staromiejskich i poszczególnych dzielnic.

Przykładem starannie opracowanego modelu starego miasta jest model plastyczny dawnej twierdzy zamojskiej, wykonany w r. 1947 wg. stanu z pierwszej połowy XVII w. Model ten mierzy 6 m średnicy w skali 1 : 165 i ilustruje w wyrazisty sposób ówczesną architekturę miasta i dzieło fortyfikacyjne, przy czym zalewy posiadają naturalną wodę. Posiada on duże znaczenie dydaktyczne w szczególności wobec licznych wycieczek zwiedzających zabytkowy Zamość. Został on umieszczony w budynku pofortecznym tzw. Kojcu w Parku Miejskim. Wykonawcami jego byli inż. Zaremba Tadeusz, architekt miejski, inż. Klimek Adam, architekt powiatowy, oraz rzeźbiarze Baranowski i Siedlecki, profesorowie Liceum Sztuk Plastycznych w Zamościu. Załączone zdjęcia ilustrują poglądowo, jak doskonałe efekty dać mo-

że starannie przygotowany model miasta zabytkowego. Wszystkie walory artystyczne najpiękniejszego polskiego miasta renesansowego zyskują pełnię wymowy.

Tadeusz Zaremba

PIĘCIOLECIE PRAC KONSERWATORSKICH NA TERENIE KRAJU

WOJ. GDANSKIE

Gdańsk. Ratusz Główny — gotyk, XV w. (ryc. 153), całkowicie wypalony, pozostały tylko mury. Uzupełniono wyrwy w murach, przykryto dachem o pow. 455 m² o mieszanej konstrukcji stalowo-drewnianej; obecnie prowadzone są roboty przy rekonstrukcji helmu nad wieżą, została już ustawiona stalowa konstrukcja i przystąpiono do wykonania kopulek i innych ozdób tego helmu. Posąg króla Zygmunta Augusta na szczycie helmu został wykuty w blasze miedzianej i będzie pozłożony. Przystępuje się również do rekonstrukcji historycznych sal „Czerwonej” i „Białej” w ratuszu; dekoracja sali „Czerwonej” została zachowana. W tejże sali odkryto szczątki malowideł gotyckich z XV w. Zostały również zabezpieczone malowidła ściennie w komnatach: tzw. „Dużym” i „Małym Krzysztofie”. Ratusz ten o kubaturze 5300 m³ będzie całkowicie odbudowany w r. 1950 i będzie służył dla celów reprezentacyjnych Zarządu Miejskiego. Projekt odbudowy wykonany w Państw. Pracowni Konserwacji Zabytków w Gdańsku; projekt stalowej konstrukcji helmu i dachu opracował prof. Obmiński i Bogucki.

Zbrojownia — wzniesiona przez A. van Opbergena i J. Strakowskiego w r. 1605. Po działaniach wojennych pozostały tylko ściany, przy czym obie fasady w stanie zadowalającym, które zabezpieczono w r. 1945. Odbudowę rozpoczęto w r. 1947. W bieżącym roku ukończona zostanie rekonstrukcja parteru (sklepienia krzyżowe) oraz położony będzie strop żelbetowy (pow. 2400 m²) nad piętrem. W następnym roku ukończy się