

Jan Dąbrowski

Problem rekonstrukcji części gotyckiej Zamku oraz przywrócenia zespołu wnętrz z czasów Władysława IV

Ochrona Zabytków 2/4 (8), 227-236, 286

1949

Artykuł został zdigitalizowany i opracowany do udostępnienia w internecie przez Muzeum Historii Polski w ramach prac podejmowanych na rzecz zapewnienia otwartego, powszechnego i trwałego dostępu do polskiego dorobku naukowego i kulturalnego. Artykuł jest umieszczony w kolekcji cyfrowej bazhum.muzhp.pl, gromadzącej zawartość polskich czasopism humanistycznych i społecznych.

Tekst jest udostępniony do wykorzystania w ramach dozwolonego użytku.



Ryc. 177. Zamek Warszawski - część gotycka po odbieniu tynków i przed przystąpieniem do restauracji.

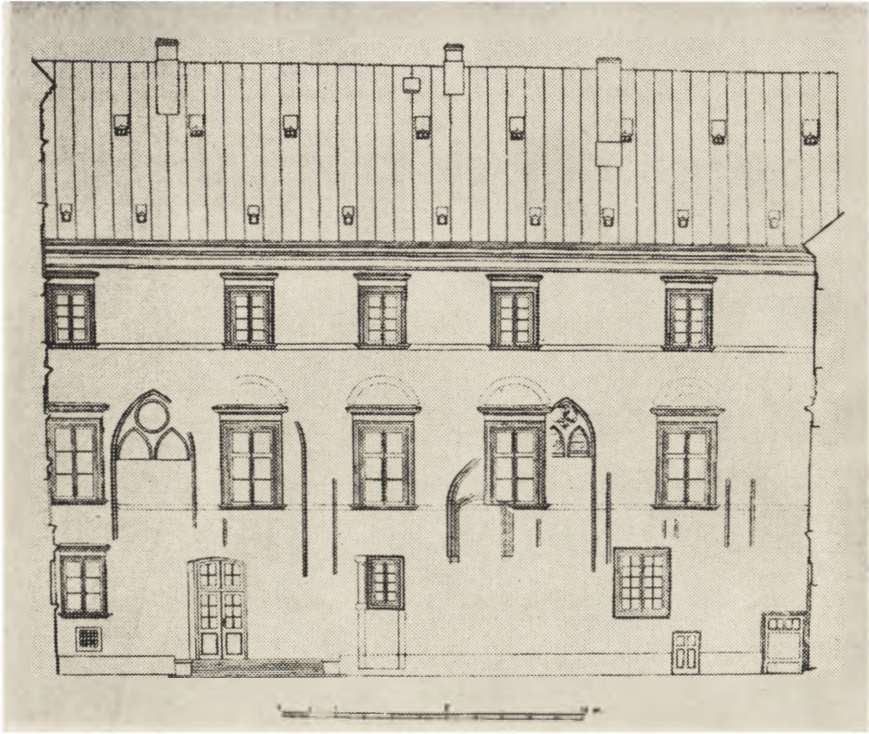
PROBLEM REKONSTRUKCJI CZĘŚCI GOTYCKIEJ ZAMKU ORAZ PRZYWRÓCENIA ZESPOŁU WNĘTRZ Z CZASÓW WŁADYSŁAWA IV

JAN DĄBROWSKI

Przeniesienie stolicy Mazowsza z Czerska do Warszawy w dużym stopniu przyczyniło się do rozbudowy dawnej siedziby Książąt Mazowieckich. „Stary Zamek“, a raczej dwór książęcy przy „Kanoniah“ w nowych warunkach nie wystarczał na potrzeby siedziby książęcej.

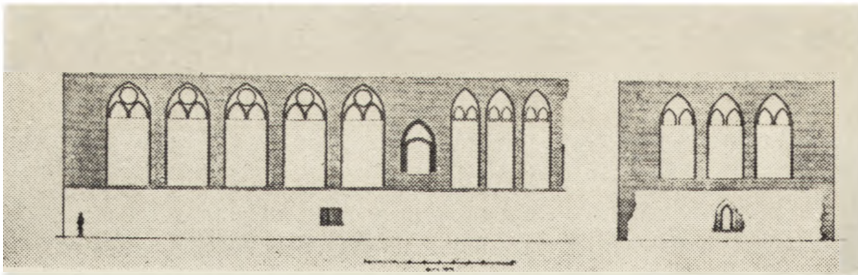
Powstaje wówczas „Dom Duży“ w stronie południowo-wschodniej obecnego głównego dziedzińca w pobliżu Baszty Dworskiej (dziś Grodzkiej).

Jest to budowla piętrowa, gotycka, ostrołukowa, o starannym układzie cegieł. Ścianę od strony dziedzińca głównego zdobiły wnęki obramowane cegłą profilowaną i zakończone każde parą ostrołuków. Profilowane wnęki tej elewacji były pociągnięte cienką warstwą zaprawy wapiennej. W jednej z tych wnęk zachowała się polichromia w dobrym stanie przedstawiająca godło królewskie z czasów ostatniego Jagiel-



Ryc. 178. Elewacja „Domu Dużego” po odsłonięciu tynków.

lona. Inwentaryzacja tej ściany wykonana pod kierownictwem prof. K. Skórewicza oraz fotografia dają dokładny obraz stanu ściany gotyckiej po przebudowie i rozbudowie Zamku przez Wazów. (Ryc. 177, 178, 179, 180). Przedwojenny komitet odnowienia Zamku Królewskiego w Warszawie po rozpatrzeniu szeregu projektów rozwiązania architektonicznego ściany gotyckiej powziął decyzję odsłonięcia jej aż do drugiego piętra. Rekonstrukcję ograniczono do uzupełnienia ostrołuków, co do



Ryc. 179. Odtworzenie elewacji „Domu Dużego” wg K. Skórewicza.

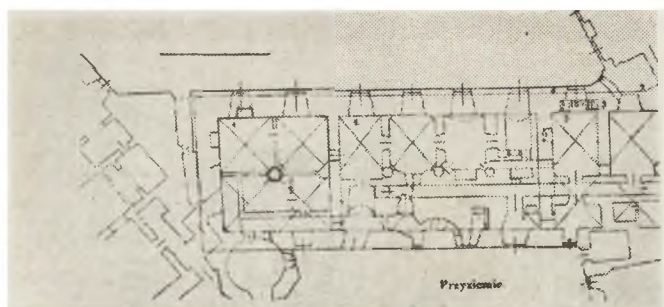


Ryc. 180. Zamek Warszawski. Fragment ściany gotyckiej od strony dziedzińca wielkiego po odbiciu tynków. W łuku widoczna polichromia barwna, przedstawiająca orla z epoki Zygmunta Augusta. Stan przed restauracją z roku 1921.

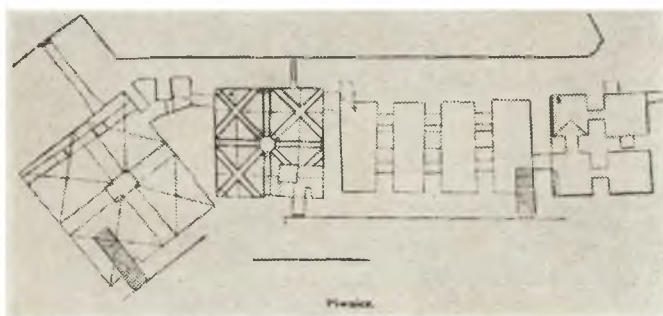


Ryc. 181. Zamek Warszawski. Elewacja „Domu Dużego“ po wykonaniu robót konserwatorskich.

których nie było najmniejszej wątpliwości. W wyniku tych prac z pięciu istniejących okien Wazowskich w pasie pierwszego piętra, dwa uległy skasowaniu, tym bardziej iż trzy pozostałe w dostateczny sposób oświetlały korytarz-ganek, łączący schody Władysława IV z Salą Canaletta (ryc. 181). Układ wewnętrzny sal w skrzydle gotyckim przed rozebraniem ścian, postawionych za Sasów i Stanisława Augusta, opracowany został na rysunkach inwentaryzacyjnych piwnic i przyziemia, a następnie wykonany pod kierownictwem prof. K. Skórewicza (ryc. 182). W inwentaryzacji piwnic widoczny jest brak dojścia do studni gotyckiej i murów Baszty Dworskiej (Grodzkiej) z więzieniem. Dopiero w czasie późniejszych robót wykonane zostały konieczne połączenia. Przebieg robót konserwatorskich udokumentowany został przy pomocy fotografii. Ilustracja nr 183 przedstawia dotarcie do murów Baszty Dworskiej (Grodzkiej) i do studni gotyckiej, obudowanej po rozbudowie „Domu Dużego“, a ilustracja nr 184 — jedną z faz uwalniania ośmiogromiastych słupów w przyziemiu gotyckim od ścian saskich. Odsłonięte zostały wówczas głowice i bazy słupów o profilach renesansowych. kute starannie w kamieniu (dolomit). Zachowały się one w stanie zu-

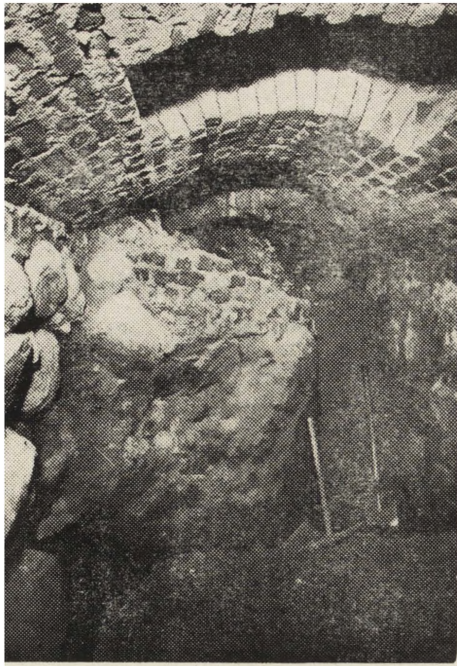


Ryc. 182. Rzuty „Domu Dużego” przed wykonaniem wyburzeń murów późniejszych wg inwentaryzacji K. Skórewicza.



pełnie dobrym tam gdzie były omurowane, w przeciwieństwie do części wolnych, które uległy w czasie przeróbek większym uszkodzeniom. Po usunięciu ścian działowych w przyziemiu i przeniesieniu jednego pokoju Stanisławowskiego wykonanego w drzewie ze złoceńiami, do skrzydła północnego pałacu pod Blachą (pierwszy pokój przy Wieży Dworskiej), otrzymano piękną amfiladę sal o układzie gotyckim i opracowaniu architektonicznym słupów i sklepień z pierwszego okresu przebudowy Zamku przez Wazów, a może z ostatnich lat panowania ostatniego Jagiellona (ryc. 186). Sale przyziemia połączone były z piwnicami schodami, prowadzącymi z sali o 3 słupach do piwnicy gotyckiej o jednym słupie; ściany i słupy przyziemia pokryte były sztablaturą wapienną, starannie gładzoną; obramienia okienne bez obdasznic (kapiteli) kute w dolomicie; okna dębowe dzielone w krzyż grecki, a szyby oprawione w olów.

Taki Zamek zastał Zygmunt III, gdy po śmierci ostatniego Jagiellona postanowił przenieść Stolicę Rzeczypospolitej z Krakowa do Warszawy. W ten sposób Zamek stał się rezydencją Głowy Państwa i ośrodkiem życia politycznego. Rozbudowa „Domu Dużego”, powiększonego przez Jagiellonów, stała się sprawą nieuniknioną i pilną. Zamek Wazów wchłania skrzydło gotyckie, stanowiące osobny zespół architektoniczny od Wieży Dworskiej (Grodzkiej) do Wieży Władysława IV. Rekonstrukcja tego zespołu może być wykonana po skompletowaniu wszystkich materiałów rysunkowych, opisowych, inwentaryzacji tego co ocalało



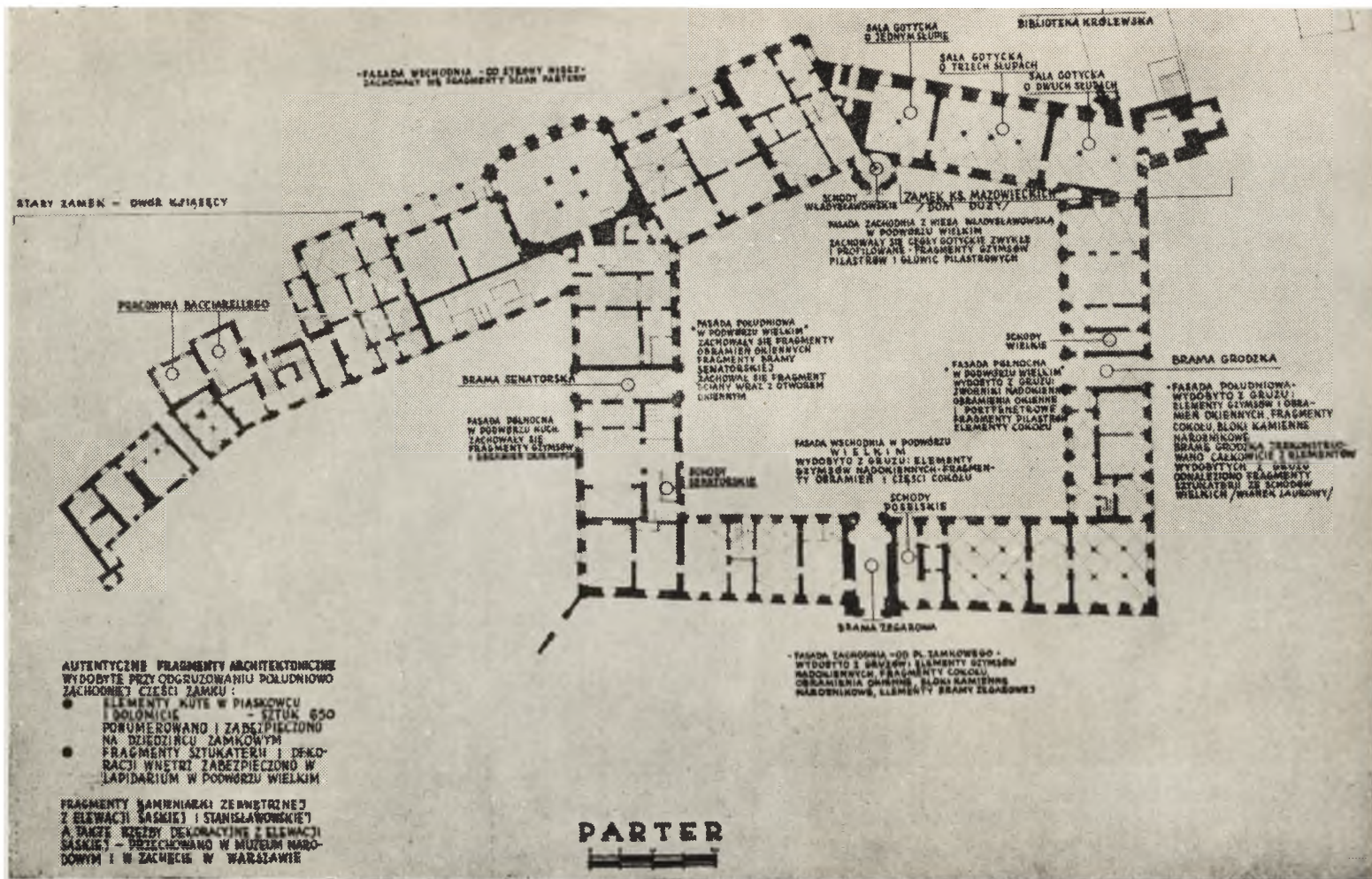
Ryc. 185. Zamek Warszawski. Podziemie w części gotyckiej obok fundamentów Wieży Grodzkiej, stan z r. 1925.



Ryc. 184. Zamek Warszawski. Stan sali o jednym słupie w czasie remontu w r. 1921.

oraz dokładnego posegregowania elementów architektonicznych, wydobywanych obecnie z ruin Zamku (fragmenty kute w kamieniu, cegła gotycka profilowana i zwykła, części okuć itp.). Ocalały piwnice ze studnią gotycką przy Wieży Dworskiej, więzienie na wieży, część piwnic pod salą o 3 słupach. Dojście do piwnicy gotyckiej o jednym słupie jest zawalone; z wyglądu zewnętrznego ruin należy przypuszczać, że sklepienia tej wyjątkowo dobrze zachowanej i pięknej piwnicy są uszkodzone. Badania archeologiczne pozostałych fragmentów gotyckich w Zamku Warszawskim powinny objąć piwnice w skrzydle wschodnim od piwnicy renesansowej do Sali Assambłowej, piwnice i część murów przyziemia w „Starym Zamku” (dwór Książęcy), piwnice koło bramy przy Kanonii i piwnice pod Placem Zamkowym. Badania te są konieczne i pilne wobec projektowanej odbudowy Zamku.

Przeznaczając Warszawę na miasto „rezydencjonalne”, Zygmunt III rozbudował dawną siedzibę książęcą i królewską, wybudował nowy zamek o „figurze pentagonu”. Synowie jego: Władysław IV i Jan Kazimierz „też fabrykę kontynuowali przez użytych do tego swoich architektów (Włochów). Herby i nazwy wieży i schedów od imion ich nadane zaświadczenia tę od nich czynioną budowę”. Nad salami przyziemia gotyckiego, między Wieżą Dworską i Władysławowską powstała wielka Sala Sejmowa, przez dwie kondygnacje z galeriami dla publiczności.



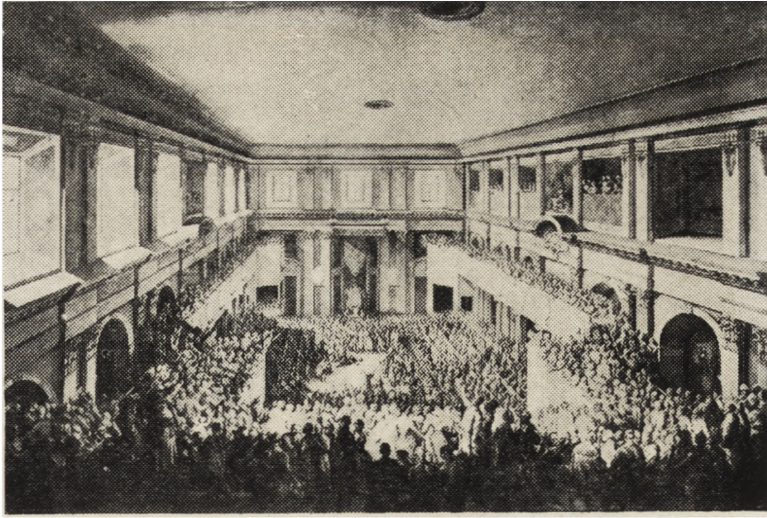
Ryc. 185. Autentyczne fragmenty architektoniczne wydobyte przy odgruzowaniu Zamku w czasie robót prowadzonych przez Urząd Konserwatorski w latach 1948–1949.



Ryc. 186. Sala parterowa o trzech słupach w gotyckiej części Zamku.

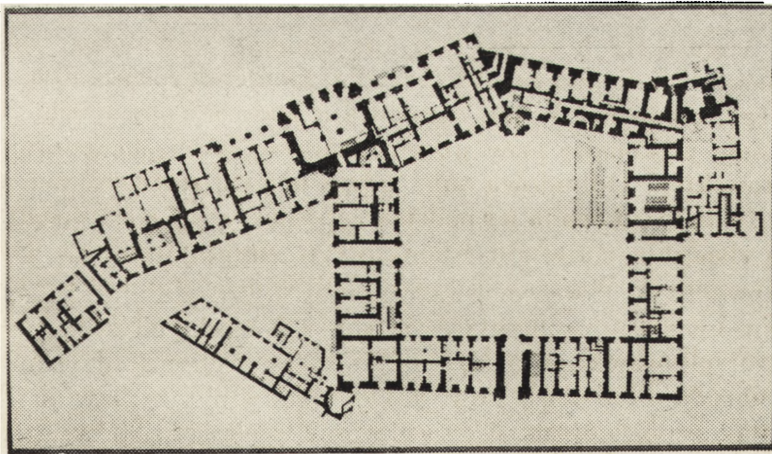
Dopiero August III powiększając apartamenty królewskie, zarządził przeniesienie Sali Sejmowej do skrzydła zachodniego od strony Placu Zamkowego, pomiędzy Wieżą Zegarową a podwórzem kuchennym.

Nową salę wykonano przy użyciu znacznej ilości elementów z Sali Zygmuntońskiej. Odbudowa sali, gdzie uchwalono Konstytucję 3-go Maja, może być wykonana na podstawie projektu, sporządzonego po dokładnym zbadaniu materiału rysunkowego, znajdującego się w Bibliotece Uniwersytetu Warszawskiego i w Bibliotece Zamku Kórnickiego (ryc. 187). Elementów autentycznych, które wprowadzają skalę właściwą przy odbudowie zabytku, w tym wypadku nie mamy, gdyż sala była zniszczona doszczętnie po powstaniu styczniowym i przebudowana na koszary. W tym czasie uległ zniszczeniu również Gabinet Marmurowy Władysława IV. Rekonstrukcja tej sali nie przedstawia znacznych trudności wobec istnienia w Bibliotece Uniwersytetu szczegółowego projektu wszystkich ścian. Posiadamy również drzwi oryginalne z okuciem,

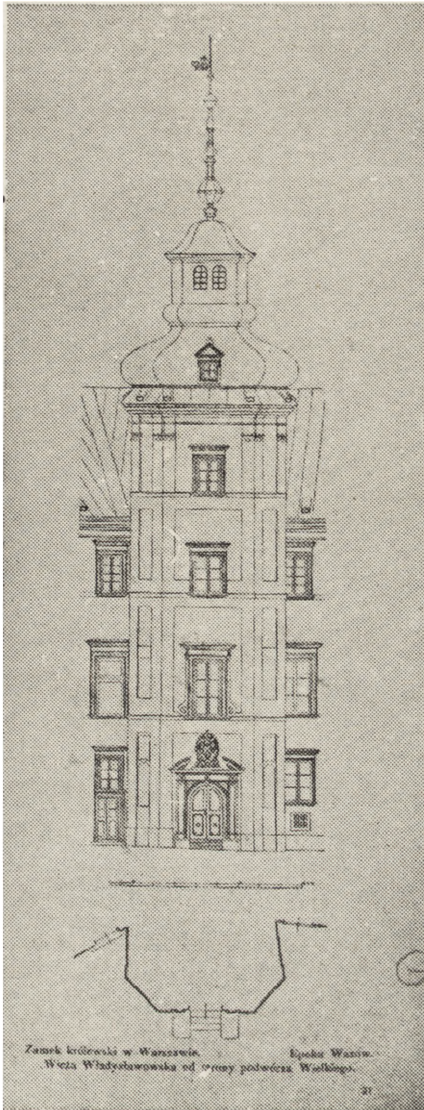


Ryc. 187. Zamek Warszawski. Sala Sejmowa. Zdjęcie z obrazu przedstawiającego ogłoszenie Konstytucji 5 Maja.

odnalezione na Wawelu i będziemy posiadali po odgruzowaniu tej części nieznaczną ilość elementów autentycznych, pozostawionych w ościeżach okiennych. Wybudowana za Władysława IV wieża ze „wschodami dla rodziny królewskiej“ posiada dokładną inwentaryzację i opis (ryc. 189). Do tych dokumentów dojdą po odgruzowaniu liczne elementy autentyczne, kute w piaskowcu, dolomicie i w marmurze. Wieża łączyła wszystkie kondygnacje przez „wschód wielki, gdzie są przez wszystkie gradusy Balassy mosiężne z poręczą żelazną, bez gradusy całe, przy których jest na murze albo marmurowym fundamencie gałka wielka marmurowa“. Badania w skrzydle zachodnim Zamku od strony placu



Ryc. 188. Plan zamku.



Ryc. 189. Wieża Władysława IV. Inwentaryzacja K. Skórewicza.

Zamkowego nie zostały zakończone. Zbadane i opracowane zostały: Wieża Zegarowa, schody poselskie i sala narożna o czterech słupach, którą w opisie i na planach podawano jako salę o dwóch słupach.

Badania murów piwnicznych oraz układu ścian parterowych przy schodach poselskich wskazują, że ta sala również była czterosłupowa.

Odbudowa Zamku w szacie historycznej, uwzględniającej stopniowe narastanie epok wymaga długotrwałych i dokładnych studiów przed sporządzeniem projektu. Trud poniesiony pozwoli na odzyskanie dla kultury narodowej dzieła, które da dokładny obraz rozwoju i przekształcania się polskiej myśli artystycznej w ciągu wieków, a tym samym stanowić będzie dokument historii kultury Polskiej z jej szczytowymi wzlotami.

L'agrandissement se situe au XV^e s.; elle est mieux connue grâce à des vestiges importants, du côté de la Vistule, de ce qu'on appelait la „Grande Maison“. Mais on ne sait jusqu'où s'étendait la construction du côté de la place du château. On ne possède que très peu de renseignements sur la III^e étape du développement, sous le règne du dernier des Jagellons, au XVI^e s. La quatrième étape a eu lieu sous Sigismond III; l'architecte André Hegner Abrahamowicz ajouta, de 1597 à 1622, aux bâtiments déjà existants de style gothique, d'autres constructions qui formèrent une cour intérieure pentagonale. De forteresse moyenâgeuse, le château devint une résidence royale entourée de fortifications en terre du type de bastions. Il a conservé cet aspect jusqu'à nos jours; du temps des rois de la dynastie saxonne et sous le règne de Stanislas Auguste il acquit un style classique. Ce sont là les dernières étapes de la reconstruction du château, un des plus beaux palais royaux d'Europe, que l'on connaît très exactement grâce aux dessins et projets originaux et grâce aux archives. Par contre, si l'on veut obtenir des détails précis sur l'ancienne construction, il faut les chercher dans les décombres et dans la terre, car ce monument de la culture nationale a été miné pendant la guerre.

PROBLEMES DE LA RECONSTRUCTION DE LA PARTIE GOTHIQUE DU CHATEAU ET DE LA RESTAURATION DES INTERIEURS DU TEMPS DE LADISLAS IV

Ce qui a été le mieux conservé et le mieux étudié dans la partie gothique du château, est ce qu'on appelle la „Grande Maison“, du XV^e s. La façade est divisée en grandes niches ogivales bien profilées, elle est recouverte de polychromie Renaissance; elle fut mise à découvert avant la guerre et reconstruite jusqu'à la hauteur du deuxième étage. A l'intérieur, on a reconstruit l'enfilade des salles d'aspect Renaissance (piliers octogonaux, encadrements, etc.). Toute cette partie a été entièrement détruite: n'ont été sauvés du désastre que des fragments d'architecture décorative et une partie des caves. Cependant, la reconstruction est possible

grâce aux clichés d'inventaire. Il en est de même de la partie principale du château, c'est-à-dire des ailes édifiées par Sigismond III au début du XVII^e s. Les intérieurs les plus précieux de cette partie étaient la salle du sénat (au-dessus des salles souterraines gothiques) et le cabinet de marbre de Ladislas IV. Au XVIII^e s., la salle du sénat a été transportée dans l'aile occidentale, c-à-d. du côté de la place du château. Pour cette nouvelle salle, on s'est servi en grande partie des éléments de l'ancienne. C'est là que fut décidée la constitution progressiste du 5 mai 1791. Cette salle, détruite en 1861, sera fidèlement reconstruite d'après les plans conservés, de même, la salle de marbre dont on a heureusement pu sauver quelques fragments décoratifs et d'intérieur.

ETUDES ET TRAVAUX PRÉLIMINAIRES POUR LA RECONSTRUCTION DU CHATEAU DE VARSOVIE

En dépit du vandalisme des hitlériens, le château royal de Varsovie n'a point cessé d'exister dans la mémoire de la nation polonaise, par des centaines d'éléments arrachés par la ruse aux mains des barbares. Dès que Varsovie fut délivrée, on se mit à l'œuvre pour rechercher et compléter les matériaux nécessaires à l'histoire et la reconstruction du château. On a retrouvé des dessins, des documents, des éléments de décoration, des magasins contenant des vestiges de l'ameublement précieux des intérieurs, enfin de nombreux projets. En 1947, la Porte Grodzka a été reconstruite avec des éléments authentiques. On s'est alors aperçu qu'il était tout à fait possible d'opérer une reconstruction fidèle en appliquant les fragments authentiques. Il est vrai que l'intérieur des murs sera tout nouveau, mais il va être le squelette ou la base statique sur laquelle on placera les parties authentiques. L'état des caves et des fondements s'est avéré satisfaisant. Tout ceci a permis de décider, fait extrêmement important, la reconstruction du château: un plan des travaux préliminaires été établi en 1947 que l'on commença à réaliser le 1. I. 1948 et que l'on doit terminer le 31. XII. 1949. Le pro-