
Woj. krakowskie

Ochrona Zabytków 4/3-4 (14-15), 199-205

1951

Artykuł został zdigitalizowany i opracowany do udostępnienia w internecie przez **Muzeum Historii Polski** w ramach prac podejmowanych na rzecz zapewnienia otwartego, powszechnego i trwałego dostępu do polskiego dorobku naukowego i kulturalnego. Artykuł jest umieszczony w kolekcji cyfrowej bazhum.muzhp.pl, gromadzącej zawartość polskich czasopism humanistycznych i społecznych.

Tekst jest udostępniony do wykorzystania w ramach dozwolonego użytku.

KRONIKA

PRACE KONSERWATORSKIE

WOJ. KRAKOWSKIE.

Prace konserwatorskie w województwie krakowskim w r. 1950/51 objęły 67 obiektów, w tym część rozpoczętych już w poprzednich latach. Urząd Konserwatorski zorganizował z końcem 1950 r. stałą kwerendę archiwalną, bibliograficzną i ikonograficzną celem stworzenia podstaw naukowych przy opracowywaniu dokumentacji technicznej dla obiektów objętych pracami konserwatorskimi obecnie lub przewidzianymi na lata przyszłe.

Najważniejsze osiągnięcia w zakresie architektury uzyskano w następujących dziedzinach:

1) Konserwacja zespołów urbanistycznych — mająca na celu wydobycie i utrzymanie zabytkowego ukształtowania założeń staromiejskich, z podkreśleniem ich charakterystycznych cech narodowych, oraz włączenie ich do współczesnej urbanistyki polskiej.

Kraków — dzielnica Kazimierz. Prace rozpoczęte już w latach ubiegłych zmierzają do uporządkowania tej jednej z najstarszych, najciekawszych i najlepiej zachowanych w swej pierwotnej postaci dzielnic Krakowa przez przywrócenie poszczególnym domom ich właściwej formy zatartej w ciągu wieków

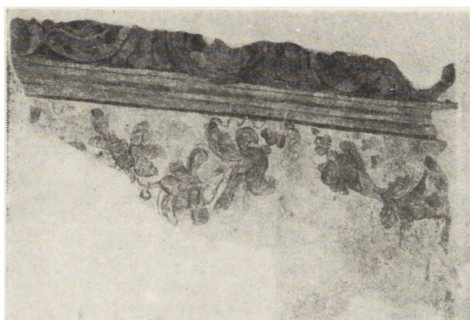
Ul. Szeroka 2 — dwór Jordanów. Duża ta kamienica, dawny dwór Jordanów z Zakliczyna i Melsztyna zawdzięczająca swą szatę architektoniczną XVI wiekowi, po wielokrotnych pożarach i przebudowach przeznaczona w czasie okupacji na rozbiórkę zachowała wiele bardzo dobrych detali rzeźbiarskich renesansowych jak półkolumny, wsporniki, obramienia okien i drzwi. Odbudowa rozpoczęta w roku 1948 — została całkowicie zakończona w roku bieżącym. Budynek ten, któremu przywrócona została pierwotna forma architektoniczna — odzyskał również pełną wartość użytkową i został w ciągu miesięcy letnich objęty w użytkowanie przez Krakowskie Pracownie Konserwacji Zabytków.

Ul. Józefa 40 — dom mieszczkański, pochodzący z wieku XVII stanowiący wraz z bezpośrednio do niego przyległą bóżnicą Wysoką charakterystyczny i decydujący akcent ul. Józefa. W trakcie prac przy odbudowie tego



Ryc. 157. Kraków — mury miejskie. Stan z r. 1951.

Ze zb. U. K. Krak.



Ryc. 158. Kraków — kamienica przy ul. Floriańskiej 9 Polichromia.

Ze zb. U. K. Krak.



Ryc. 159. Kraków — wnętrze kamienicy przy ul. Józefa 40. Stan z r. 1951.

Ze zb. U. K. Krak.



Ryc. 160. Kraków — dzwonnica przy kościele św. Katarzyny. Stan z r. 1951.
Ze zb. U. K. Krak.



Ryc. 161. Trybsz — kościół drewniany.
Ze zb. U. K. Krak.

obiekty odkryto wiele ciekawych elementów architektonicznych, jak kolumny, sklepienia. Odbudowa została doprowadzona do stanu surowego (ryc. 159).

Ul. Skaleczna — dzwonnica przy kościele św. Katarzyny. Gotycka ta dzwonnica drewniana na podmurówaniu wymagała zabezpieczenia. Prace konserwatorskie polegały na przemurowaniu uszkodzonych murów i wymianie gontowego pokrycia dachowego.

Ul. Kupa — bóżnica Izaaka. Duża barokowa budowla z XVII w. mieszcząca obszerną salę modlitwy była w stanie ruiny i opuszczenia. Przeprowadzono prace w zakresie zabezpieczenia i adaptacji — z przeznaczeniem na pomieszczenie Oddziału Muzeum Archeologicznego P. A. N.

Kraków — Wawel. Nieprzerwanie od lat kilku prowadzone są prace konserwatorskie na terenie wzgórza wawelskiego. W latach 1950/51 przeprowadzono rekonstrukcję Baszty Złodziejskiej, kontynuowano budowę obiektu nr 8 wchodzącego w kompleks murów obronnych Wawelu, w samym zaś Zamku główne prace dotyczą odbudowy Schodów Królewskich. W Katedrze wawelskiej trwają nadal prace w kaplicach Świętokrzyskiej i Batorego.

Równoległe do prac architektonicznych prowadzi się na terenie wzgórza wawelskiego prace badawcze i wykopaliskowe z ramienia Biura Badań nad Początkami Państwa Polskiego, które dały szczególnie ciekawe rezultaty na dziedzińcu arkaadowym.

Kraków — mury obronne. Do najważniejszych w Krakowie prace zaliczyć należy odstonięcie i częściową rekonstrukcję partii murów obronnych przy Bramie Floriańskiej (ryc. 157).

Kraków — ul. Grodzka — kościół św. Andrzeja. W bieżącym roku kontynuowano rozpoczęte już w ubiegłych latach prace, zmierzające do rekonstrukcji form romańskich tego kościoła. W latach ubiegłych zrekonstruowano szczyt północnego ramienia transeptu i północną ścianę nawy, zaś w roku bieżącym przystąpiono do rekonstrukcji wieżowej fasady zachodniej.

Kraków — ul. św. Anny. Collegium Maius. W dalszym ciągu prowadzone są rozpoczęte przed dwoma laty prace badawcze i rekonstrukcyjne. Dotychczas ukończono w stanie surowym salę drugiego piętra oraz zrekonstruowano dachy w ich pierwotnym kształcie.

Tarnów — prace lat poprzednich zapoczątkowały pracę konserwatorską w śródmieściu, obejmując narazie Ry-

nek i ulicę Katedralną. W dalszym ciągu tej akcji prowadzono w r. 1950 prace remontowe w renesansowym Ratuszu, oraz przystąpiono do odbudowy domu mieszczańskiego przy ul. Pilzneńska Brama, pochodzącego z w. XVIII. Program prac na rok bieżący przewiduje ukończenie budynku przy Pilzneńskiej Bramie w stanie surowym, a nawet częściowe oddanie w użytkowanie miejscowemu Państwowemu Liceum Technik Plastycznych.

Tarnów — mury obronne. Na terenie śródmieścia Tarnowa w roku bieżącym podjęto przerwane prace zabezpieczające przy półbastionie stanowiącym fragment dawnych murów obronnych Tarnowa oraz przeprowadzono drobne zabezpieczenia w budynkach zabytkowych przy ul. Żydowskiej, która należy do najlepiej zachowanych w swej formie pierwotnej ulic staromiejskich i sprawa jej utrzymania ma decydujące znaczenie dla wydobycia i utrwalenia cech charakterystycznych starego Tarnowa (ryc. 169).

2) Konserwacja zamków i dworów — obejmująca swym programem obiekty, będące świadectwem i dokumentem historii gospodarczej i politycznej społeczeństwa polskiego w dobie feudalizmu — zdąża ku przywróceniu pełnej funkcji użytkowej takim obiektom jak na przykład zamki w Niedzicy, w Pieskowej Skale, w Książu Wielkim; dwory w Swidniku, Janowicach — lub ku zabezpieczeniu przed zupełnym zniszczeniem ruin i wydobyciu wartości dydaktycznych obiektów, leżących w ośrodkach i na szlakach masowej turystyki. Do najważniejszych prac w omawianym zakresie należą:

Pieskowa Skala — odbudowa Zamku objęta Państwowym Planem Inwestycyjnym zdąża do przywrócenia częściowo form renesansowych (dziedziniec arkadowy, loggia drugiego piętra w części wschodniej), częściowo zaś w odniesieniu do partii o charakterze obronnych form z pocz. w. XVII. Prace te zakrojone na bardzo szeroka skalę zostały zapoczątkowane w r. 1948 i niebawem przyniosły ciekawe odkrycia tak z dziedziny architektury jak i rzeźby dekoracyjnej, stanowiące poważny przyczynek do historii polskiego budownictwa w dobie renesansu. Prace w latach 1950/51 obejmują odsłonięcie arkad dziedzińca, odbudowę loggii drugiego piętra w części wschodniej, wymianę dachu, zaś we wnętrzu budowę stropów.

Wiśnicz — Zamek. Zamek wiśnicki sięgający swymi początkami śred-



Ryc. 162. Sucha — karczma. Stan z r. 1950.
Ze zb. U. K. Krak.



Ryc. 163. Ciężkowice, pow. tarnowski — dom podcieniowy.
Ze zb. U. K. Krak.



Ryc. 164. Swidnik, pow. limanowski — dwór. Stan z r. 1951.
Ze zb. U. K. Krak.



Fig. 165. Dąbrowa Tarnowska — brama zamkowa. Stan z r. 1951.
Ze zb. U. K. Krak.



Fig. 166. Orawka pow. nowotarski — kościół parafialny. Fragment po'ichromii po konserwacji 1951
Ze zb. U. K. Krak.



Fig. 167. Książ Wielki, pow. miechowski — kościół parafialny. Fragment malowidła na sklepieniu. Stan z r. 1950.
Ze zb. U. K. Krak.

niowiecza, a przebudowany w I połowie XVII w. założony na planie pięcioboku, z bastionami na narożnikach, stanowi ciekawy przykład architektury obronnej. Po drobnych doraźnych robotach zabezpieczających w latach ubiegłych, w roku 1950 przystąpiono do gruntownych prac konserwatorskich w ramach Państwowego Planu Inwestycyjnego. Dotychczas prace te objęły odgruzowanie, zabezpieczenie murów wewnętrznych, rekonstrukcję sklepień, a ponadto doprowadzenie do zamku prądu elektrycznego.

Dębno — pow. brzeski — dwór obronny. Obiekt ten należy do bardzo nielicznych przykładów zachowanego średniowiecznego budownictwa obronnego. Prace w Dębnie trwają z przerwami od r. 1946. Włączenie odbudowy zamku w Dębnie od r. 1951 do Państwowego Planu Inwestycyjnego pozwoliło na rozszerzenie zakresu prac. Dotychczas zrekonstruowane zostały mury zewnętrzne, dziedziniec wewnętrzny, ponadto częściowo odbudowane zostały wnętrza. Obecnie w toku są prace kamieniarskie (ryc. 168).

Nowy Sącz — Zamek. W bieżącym roku przystąpiono do odbudowy Zamku w Nowym Sączu, pochodzącego z czasów pierwszych Jagiellonów przebudowanego w w. XVII, a zniszczonego w czasie działań wojennych w 1945 r. Pierwszy etap prac — przewidziany na rok bieżący — ogranicza się do całkowitej odbudowy Baszty Kowalskiej i części murów obronnych oraz do zabezpieczenia pozostałych partii ruin.

Tyniec — Zamek-opactwo. Odbudowa zamku-opactwa trwa nieprzerwanie od kilku lat. Prace rekonstrukcyjne skrzydła renesansowego dobiegają w bież. roku końca. W skrzydle zachodnim omawiane lata przyniosły odkrycia romańskich partii murów i szczytów architektonicznych (głowice kolumn). W roku bieżącym przystąpiono do odbudowy trzech sal parterowych na cele muzealne. Równolegle prowadzone są na terenie opactwa badawcze prace archeologiczne.

Niedzica — Zamek. Odbudowa Zamku trwa od r. 1948. W latach ubiegłych przeprowadzono najkonieczniejsze zabezpieczenia zamku górnego i średniego, a następnie przystąpiono do odbudowy renesansowego, najlepiej zachowanego zamku dolnego. Odbudowane w roku ubiegłym sale zostały objęte przez Stowarzyszenie Historyków Sztuki i Kultury Materialnej na Dom Pracy Twórczej. W r. bieżącym kontynuowane są prace w zamku dolnym oraz przystąpiono do gruntownego zabezpieczenia zam-

ku górnego i średniego. Prace te dały już ciekawe odkrycia architektoniczne.

Książ Wielki — Zamek pochodzący z w. XVI (budowa Santi Gucciego), zniekształcony późniejszymi przebudowami pozostaje w użytkowaniu Państwowego Gimnazjum w Książu Wielkim, którego kierownictwo ma duże zasługi w sprawie zabezpieczenia tego obiektu. Prace dotychczasowe prowadzone od kilku lat, ograniczają się narazie do koniecznych zabezpieczeń i adaptacji, niemniej jednak przewiduje się na lata następne całkowitą rekonstrukcję Zamku wg zachowanych projektów Santi Gucciego.

Świdnik — dwór (ryc.164). Remont tego jednego z najpiękniejszych dworów z w. XVII o tradycjach budownictwa obronnego z alkierzami na czterech narożnikach — obejmuje całkowitą wymianę gontowego pokrycia dachowego. Ponadto w latach 1950/51 zostały objęte poważniejszymi pracami remontowymi i zabezpieczającymi dwory w Janowicach, Modlnicy, Graboszycach. W ostatnim kwartale bieżącego roku przewidziane jest planem konserwatorskim zabezpieczenie ruin zamku w Czorsztynie i Bramy Zamkowej w Dąbrowie Tarnowskiej (ryc. 165), będącej pozostałością po nieistniejącym zamku Lubomirskich.

3) Konserwacja architektury drewnianej małomiasteczkowej i wiejskiej ma na celu zabezpieczenie i utrzymanie zespołów polskiego budownictwa ludowego, które najbardziej zagrożone jest zniszczeniem tak ze względu na nietrwałość materiału, jak i na wypieranie tej formy budownictwa przez stosowanie nowoczesnych materiałów budowlanych.

Prace konserwatorskie w tej dziedzinie posiadają szczególną wagę ze względu na wybitnie narodowe formy architektury drewnianej, świadczące o siłach twórczych artystów i budowniczych ludowych.

W ramach akcji ratowniczej budownictwa drewnianego kontynuowano prace zabezpieczające charakterystyczne domy podcieniowe w 4 miejscowościach:

Lanckorona — 3 domy

Cięzkowice — 2 domy (ryc. 163)

Zakliczyn n. Dunajcem — 5 domów

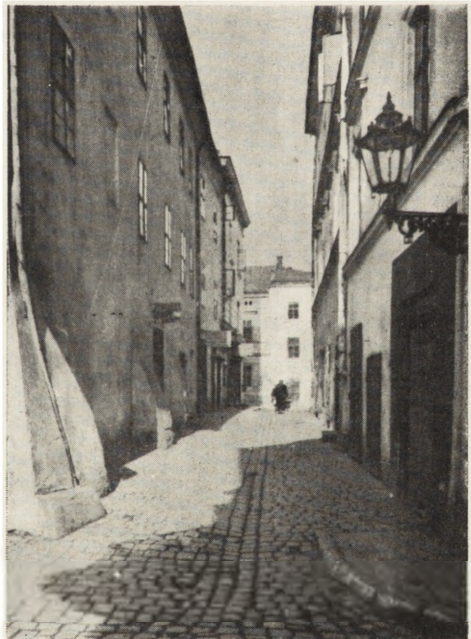
Sucha — stary zajazd (ryc. 162).

Ponadto kontynuowano odbudowę przeniesionego z miejscowego cmentarza kościoła drewnianego w Królówce z przeznaczeniem na mauzoleum Kazimierza Brodzińskiego; ukończono całkowicie odbudowę kościoła przeniesionego z Komorowic na Wolę Justowską w Krako-



Ryc. 168 Dębno pow. brzeski — zamek. Dekoracja sgraffitowa okien. Stan z r. 1951.

Ze zb. U. K. Krak.

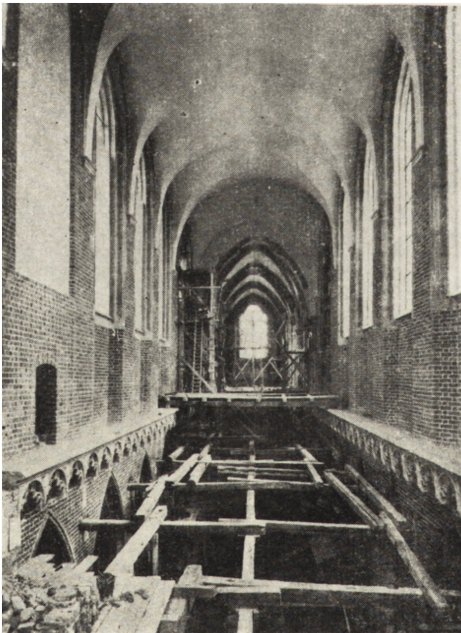


Ryc. 169 Tarnów — stara uliczka w śródmieściu.

Ze zb. U. K. Krak.



Ryc. 170 Wrocław — wewnątrz katedry.
Ze zb. U. K. Wrocł.
Stan z r. 1945.



Ryc. 171. Wrocław — wewnątrz katedry.
Stan z r. 1951.
Ze zb. U. K. Wrocł.

wie, który wraz z przeniesionym w b. r. drewnianym domem podcieniowym z miejscowości Pasieka k Czernichowa stanowi początek polskiego muzeum skanzenowskiego, następnie zakończono również odbudowę przeniesionego z Zakrzowa na Harendę k/Zakopanego oraz wykonano prace zabezpieczające przy kościółku w Trybszu (pow. Nowy Targ) (ryc. 161).

4) Prace konserwacji plastyki przeprowadzone w latach 1950/51 dotyczyły kilku ciekawych obiektów w samym Krakowie i na terenie województwa. Szczególnie bogato, tak liczebnie, jak jakościowo przedstawiają się prace odkrywcze i zabezpieczające w dziedzinie konserwacji malarstwa ściennego. W samym Krakowie do najważniejszych należy zaliczać: odkrycie i konserwację polichromii renesansowej w Collegium Maius, odkrycie i konserwację polichromii z XV w. w zakrystii kościoła franciszkanów odkrycie dwuwarstwowej polichromii renesansowej i rokokowej na fasadzie „Pracowników” i odsłonięcie warstwy renesansowej; odsłonięcie i konserwacja polichromii pochodzącej z kilku epok — począwszy od renesansu po empire, oraz stropu polichromowanego z w. XVII w budynku przy ul. Floriańskiej 9 (ryc. 158); odsłonięcie i konserwacja polichromii empirycznej w budynku Rynek Gł. 22; konserwacja polichromii matejkowskiej w kościele Mariackim. Ponadto w dziedzinie ochrony plastyki na r. 1950 przypada ważne osiągnięcie — mianowicie zakończenie prac konserwatorskich przy ołtarzu Wita Stwosza z kościoła Mariackiego.

Na terenie województwa przeprowadzono również interesujące konserwacje malarstwa ściennego. Na szczególne podkreślenie zasługuje fakt odkrycia w Miechowie w kościele bżozogrobców malowidła ściennego, przedstawiającego Ukrzyżowanie datowane na przełom w. XIII i XIV. Malowidło to stanowi więc jeden z najwcześniejszych przykładów ściennej dekoracji malarskiej w Polsce. Ponadto bardzo ciekawe odkrycie przyniosły prace w kościele parafialnym w Krościenku, pow. Nowy Targ, gdzie odsłonięto szereg warstw polichromii z kilku epok, począwszy od w. XIV. Poza wymienionymi wyżej pracami podjęto w kościele parafialnym w Książu Wielkim pow. Miechów konserwację polichromii z XVIII w. (ryc. 167), w kościele drewnianym na Harendzie koło Zakopa-

nego konserwację polichromii XVIII-wiecznych, oraz przeprowadzono konserwację malowideł ściennych z tej samej epoki w kościele parafialnym w Mikuszowicach pow. Oświęcim. W r. bieżącym — niezależnie od kontynuacji robót przy konserwacji malarstwa ściennego, rozpoczętych w roku poprzednim — przeprowadzono w miesiącach letnich dalsze prace na terenie Krakowa i całego województwa krakowskiego przez ekipy młodych konserwatorów — studentów Wyższej Szkoły Sztuk Plastycznych, pod kierownictwem najpoważniejszych sił fachowych. Akcja ta objęła: w Krakowie konserwację malowideł ściennych w krużgankach klasztoru augustiańców, zaliczonych do najcenniejszych dzieł polskiego malarstwa XV/XVI w., zaś na terenie województwa następujące obiekty: polichromię z w. XVI drewnianego kościoła cmentarnego p. w. św. Leonarda w Lipnicy Murowanej pow. Bochnia, polichromię dworu w Roznowie pow. Nowy Sącz, pochodzącą z pocz. w. XIX, dzieło Stachowicza, polichromię drewnianego kościółka w Trybszu pow. Nowy Targ. Kontynuowane w ramach powyższej akcji prace konserwatorskie w kościele parafialnym w Krościenku pow. Nowy Targ przyniosły dalsze poważne odkrycia fragmentów polichromii z w. XVI, które zostaną zapewne szczegółowo opublikowane w przyszłości. Ponadto w bieżącym roku przeprowadzono odnowienie ołtarza barokowego, przewiezionego z kościoła parafialnego w Książu Wielkim do kościoła drewnianego na Harendzie k/Zakopanego.

H. P.

WOJ. WROCŁAWSKIE

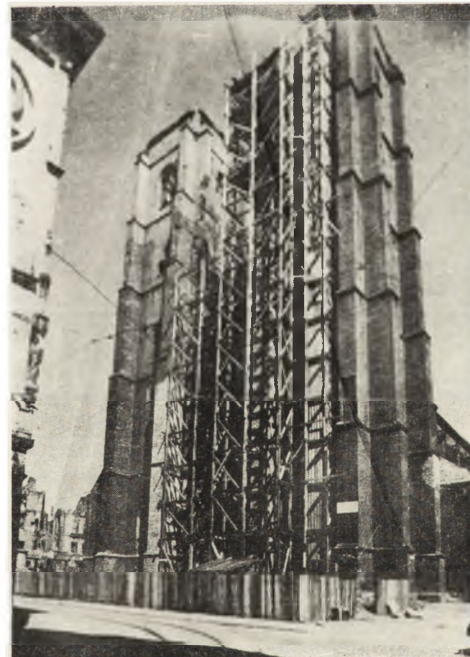
Do palących zagadnień konserwatorskich woj. wrocławskiego należy sprawa zabezpieczenia wielu zabytkowych zespołów miejskich zniszczonych w czasie wojny. Sprawa ta leży w kompetencji nie tylko władz konserwatorskich, lecz również czynników planowania przestrzennego. Po stosunkowo długim okresie obojętności ze strony b. Zarządów Miejskich obecnie weszła w orbitę zainteresowań Wojewódzkiej Służby Planowania Miast, Osiedli i Wsi, oraz Wydziału Budownictwa.

Opracowanie przez władze konserwatorskie na zlecenie Prezydium WRN we Wrocławiu zabytkowych dzielnic i obiektów na podstawie materiału pomiarowego i ikonograficznego pozwoli na wyodrębnienie ich w planie odbudo-



Ryc. 172. Wrocław — kościół św. Magdaleny. Stan z r. 1945.

Ze zb. U. K. Wrocław.



Ryc. 173. Wrocław — kościół św. Magdaleny w czasie prac konserwatorskich w końcu r. 1950.

Ze zb. U. K. Wrocław.