

S. Szymański

Kronika Wydziału Społecznej Opieki nad Zabytkami Przeszłości Polskiego Towarzystwa Krajoznawczego

Ochrona Zabytków 4/3-4 (14-15), 215-221

1951

Artykuł został zdigitalizowany i opracowany do udostępnienia w internecie przez Muzeum Historii Polski w ramach prac podejmowanych na rzecz zapewnienia otwartego, powszechnego i trwałego dostępu do polskiego dorobku naukowego i kulturalnego. Artykuł jest umieszczony w kolekcji cyfrowej bazhum.muzhp.pl, gromadzącej zawartość polskich czasopism humanistycznych i społecznych.

Tekst jest udostępniony do wykorzystania w ramach dozwolonego użytku.

równocześnie o trosce, z jaką powołane zostały do życia przez zabiegi konserwatorskie, prowadzone na zlecenie i pod kontrolą Wojewódzkiego Urzędu Konserwatorskiego. Obok nazwiska J. B. Plerscha na wystawie widnieje nazwisko nie mniej znanego Sz. Mańkowskiego — artystów związanych z działalnością artystyczną St. Augusta, jak również znanego jedynie z imienia malarza Jakuba A. z Czerwińska (1559 r.).

Bogato ilustrowana fotografiami panorama Warszawy z XVIII w. w Małej Wsi koło Grójca, zajmująca całą ścianę, gromadziła szczególnie dużo osób interesujących się przeszłością stolicy. W tej sali umieszczono również ekrany, poświęcone detalowi rzeźbiarskiemu i architektonicznemu z Kobyłki, Rybienka, Jordanowic. Zestawiono na parawanach również barwne kopie wg oryginalnych projektów budowli wykonanych w XVIII w. dla Jabłonny przez J. Fontanę, D. Merliniego, J. Chr. Kamsetzera, St. Zawadzkiego, S. B. Zuga, pokazano kolekcję widoków artysty amatora i patrioty z XIX w. E. Jurgensa, odnoszących się m. in. do Płocka, Makowa, Pułtuszka. Przypomniano jeszcze szkice z XX w. rekonstrukcji zamków mazowieckich.

W sali I-szej rozwieszono również mapy zabytków woj. warszawskiego, na których zaznaczono kolorowymi szpilkami miejsca prowadzonych i zamierzonych prac konserwatorskich. Mapy te wzbudziły szczególną uwagę zwiedzających.

Rzeźbę reprezentowały w tej sali figurki dziecięce z festonami kwiatów z piaskowca należące do tarasu ogrodu wilanowskiego. Widać było na nich świadomie pozostawione ślady zabiegów konserwatorskich — nie spatynowane flekowania, wykonane starannie w pracowni konserwatorskiej.

Następna sala, prócz fotografii na ścianach, mieściła wielkich rozmiarów plansze inwentaryzacji barwnej (naturalnej wielkości) malowideł ściennych J. B. Plerscha (groteski) w Jordanowicach k/Grodziska. W czasie prac konserwatorskich wykonywanych tam w roku bieżącym oprócz w/w malowideł zostały odkryte dalsze. Zademonstrowano również w skali 1 : 1 karton (do witraża dla Nowego Miasta k/Płońska) projektu art. mal. E. Przeorskiej, wykonanego w pracowni J. Olszewskiego w Warszawie. Środek sali zajął model fontanny wilanowskiej, zaś na czterech jej narożach, na wysokich podstawach, umieszczono naturalnej wielkości modele detali omawianej fontanny: dzieci na raku, ślimaku, żółwiu i żabie.

Przechodzącemu z tej sali na dalsze piętro rzucał się w oczy umieszczony na tle czerwieni napis: „Ochrona Zabytków w Służbie Pokoju“.

Drugie piętro zawierało kilka sal poświęconych architekturze i zespołom urbanistycznym m. in. w Pułtusku, Górze Kalwarii, Płocku, Janowie, oraz ochronie krajobrazu i przyrody w różnych miejscowościach za pomocą fotografii, planów i ilustracji dokumentalnych. Szczególnie sala poświęcona Pułtuski została opracowana bardziej wyczerpująco. Oprócz modelu obrazującego szczegóły założenia urbanistycznego, zwłaszcza rynku i bezpośredniego otoczenia, zademonstrowano historyczny rozwój miasta wg planów z wieku XVII XVIII i pocz. XIX.

Oczywiste jest, że mieszkańcy Pułtuszka najdłużej przebywali w tej sali, zwłaszcza, że dano im możliwość zapoznania się również z zamierzeniami konserwatorskimi na najbliższą przyszłość: szczególne zainteresowanie budziły projekty wolnej rekonstrukcji ratusza arch. T. Kornackiego.

Wystawa konserwatorska w Pułtusku, zorganizowana w całości przez Urząd Konserwatorski Województwa Warszawskiego dzięki obfitości eksponatów i dzięki poruszonym zagadnieniom i sposobowi ich podania była interesującą nie tylko dla miejscowego społeczeństwa i uczestników wycieczek powiatowych, lecz również i dla znawców.

Wystawa konserwatorska pokazała wreszcie po raz pierwszy, ile wysokiej klasy zabytków posiada woj. warszawskie i ile starania wkładają władze konserwatorskie woj. warszawskiego w opiekę nad nimi.

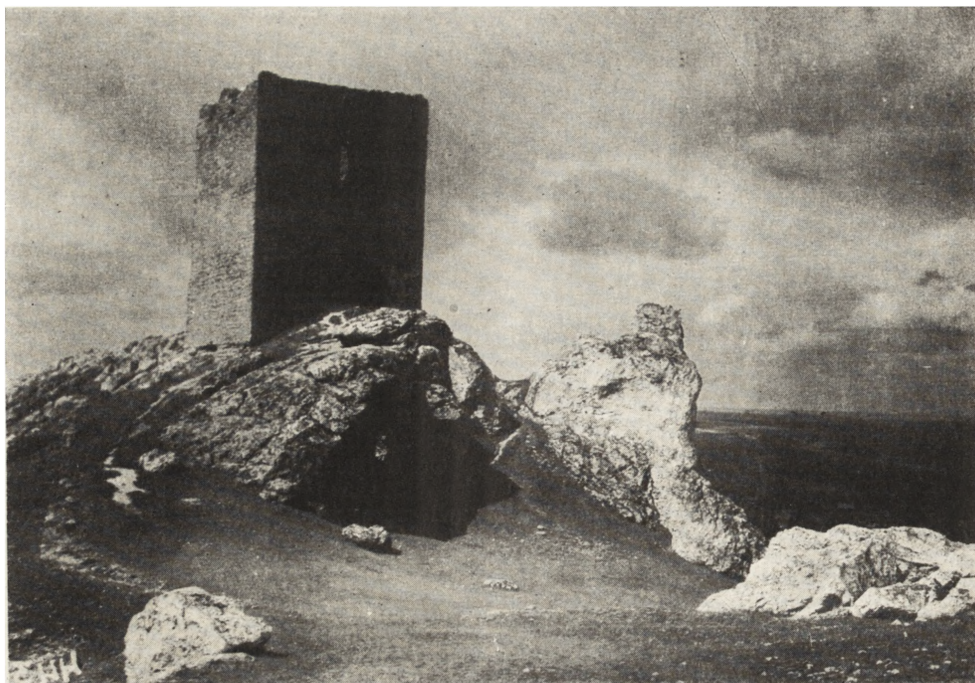
M. Szymański

KRONIKA WYDZIAŁU SPOŁECZNEJ OPIEKI NAD ZABYTKAMI PRZESZŁOŚCI POLSKIEGO TOWARZYSTWA KRAJOZNAWCZEGO

Wojna lat 1939—1945 zniszczyła prawie całkowicie dorobek materialny Towarzystwa Opieki nad Zabytkami Przeszłości, które w ostatnich dziesiątkach lat odegrały niepoślednią rolę w dziejach ochrony pomników kultury polskiej. Pozostała tylko bogata tradycja i szczupłe grono jednostek dobrze przygotowanych do tej pracy.

Potrzeby w zakresie ochrony zabytków były po wojnie wielkie i znacznie przewyższały możliwości zaspokojenia ich przez Państwo.

W latach bezpośrednio powojennych usiłowano kilkakrotnie podjąć próby



Ryc. 195. Ruiny zamku w Olsztynie k. Częstochowy.
fol. Buthak.

wskrzeszenia prac społecznych. uzupełniając nimi wysiłki władz Polski Ludowej, które mimo znacznej rozbudowy służby konserwatorskiej i większego materialnego poparcia, niżli to miało miejsce w latach międzywojennych, nie były w stanie opanować tragicznej sytuacji bez czynnego współdziałania całego społeczeństwa.

O rewolucyjnej prawie zmianie poglądów na konieczność ochrony pomników kultury świadczą dwie wypowiedzi dwóch urzędowych konserwatorów, oparte na doświadczeniach zdobytych w półwiekowym prawie odstepie czasu. Oto co pisze prof. dr Feliks Kopera o atmosferze swojej pracy konserwatorskiej w roku 1905: „...zauważyłem brak zrozumienia dla idei ochrony zabytków i to głównie w zakresie rzeźby i malarstwa. Było to wynikiem braku starań i zabiegów w kierunku rozszerzania w społeczeństwie zamiłowania i znajomości dawnej sztuki w Polsce i uwydatnienia jej znaczenia dla dziejów naszej kultury. Również dał się odczuć brak starania, aby społeczeństwo zająć działalnością konserwatora i pozyskać tego społeczeństwa pomoc” (Ochrona Zabytków R. II. N. 2/6 s. 84) Jakże inaczej

przedstawia się ten odcinek pracy w roku 1948, a więc po półwiekowej niemal „orce na ugorze”. Konserwator Generalny prof. dr Jan Zachwatowicz stwierdza, że „Wyniki w zakresie zabezpieczenia pomników naszej kultury o wiele przekroczyły materialne wkłady ze strony Państwa. Jest to wyrazem powszechnego zainteresowania i zrozumienia dla akcji ratowania zabytków oraz włączenie do niej środków społecznych”. (Ochrona Zabytków R. I. Nr 1, s. 6).

Nawiązując w pierwszych latach powojennych do bogatej tradycji, próbowano kilkakrotnie zorganizować pracę społeczną celem jeszcze większej mobilizacji świadomości szerokich mas.

Pierwsze kroki tych prób były trudne i nie zawsze zadawałające. Wśród tych prób na uwagę zasługują starania Związku Historyków Sztuki i Stowarzyszenia Architektów R. P., które w latach 1947—48 wspólnie utworzyły Komisję Opieki nad Zabytkami Przeszłości, mającą być ideowym kontynuatorem dawnego T. O. n. Z. P. Komisja ta może pochwalić się wykonaniem kilku konkretnych zadań, jak zabezpieczenie zamku w Czernsku i zorganizowanie serii pogada-

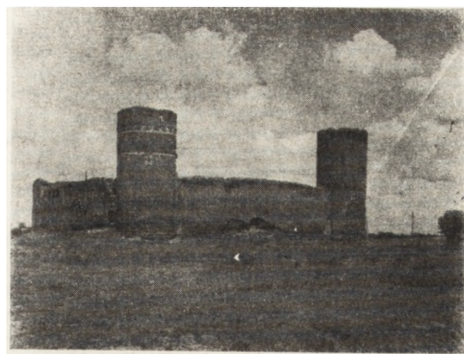
nek radiowych o zabytkach. Równoczesne starania około reaktywowania samodzielnego Towarzystwa Opieki nad Zabytkami Przeszłości w jego pierwotnym charakterze napotykały do roku 1948 na trudności¹.

Dopiero zebranie odbyte w dniu 17 marca 1949 roku w siedzibie b. Naczelnej Dyrekcji Muzeów i Ochrony Zabytków Ministerstwa Kultury i Sztuki zdecydowało o dalszych metodach i kierunku pracy. Z dyskusji wynikało, że wobec pokrewieństwa Ochrony Zabytków z celami krajoznawstwa należało by pracę w tym zakresie oprzeć o dość już silnie rozbudowane wówczas Polskie Towarzystwo Krajoznawcze. Dla szczegółowego opracowania zagadnienia wybrano komisję w osobach: inż. arch. J. Witkiewicz, dr St. Szymański i J. Kołodziejczyk, wiceprezes Polskiego Towarzystwa Krajoznawczego.

W wyniku prac komisji zwołano zebranie członków b. T-wa Opieki nad Zabytkami Przeszłości. Zebranie to pod przewodnictwem prof. dr Lecha Niemojewskiego powzięło uchwałę zmierzającą ku reaktywowaniu Towarzystwa Opieki nad Zabytkami Przeszłości w ścisłej łączności z Polskim Towarzystwem Krajoznawczym.

Zarząd Główny PTK na posiedzeniu w dniu 10 maja 1949 r. uchwalił powołanie Wydziału Społecznej Opieki nad Zabytkami Przeszłości witając Prezydium Wydziału w składzie: przewodniczący — J. Witkiewicz, wiceprzewodniczący — S. Herbst i sekretarz — S. Szymański. Zjazd Delegatów Towarzystwa w Olsztynie w dn. 16. VI. 49 r. po przedstawieniu referatu przez S. Herbstę powziął rezolucję, akceptując z radością powołanie w ramach statutu PTK Wydziału Społecznej Opieki nad Zabytkami, mającego kontynuować prace dawnego Towarzystwa Opieki nad Zabytkami Przeszłości. Zjazd Delegatów polecił ponadto Zarządowi Głównemu roztoczenie jaknajdalej idącej opieki nad pracą Wydziału, a w razie potrzeby okazywanie mu pomocy moralnej i materialnej, w zależności od aktualnych możliwości

¹ W staraniach tych na różnych ich etapach i z różnym wkładem brali udział: mgr Henryk Bogatkowski, inż. arch. Teodor Bursze, dr Gerard Ciotek, mgr Antoni Debnicki, doc. dr Stanisław Herbst, doc. dr Zbigniew Hornung, inż. arch. Konstanty Jakimowicz, mgr Władysław Kwiatkowski, prof. Bohdan Marconi, inż. arch. Witold Matuszewski, inż. arch. Tadeusz Nowakowski, inż. arch. Witold Plapis, dr Zofia Rothertowa, dr Stanisława Sawicka, mgr Janina Starzyńska, dr Stanisław Szymański, dr Julia Straszewska-Turska, prof. dr Michał Walicki, inż. arch. Jan Witkiewicz, prof. dr Jan Zachwatowicz.



Ryc. 196. Ciechanów, woj. warszawskie — ruiny zamku.

fol. Bulhak



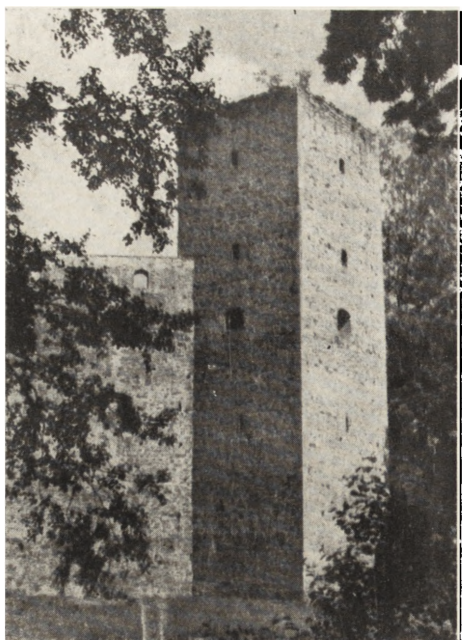
Ryc. 197. Sulejów, woj. łódzkie — b. opactwo o. o. cystersów.

fol. Moraczewska



Ryc. 198. Szymbark, woj. rzeszowskie — dwór obronny.

fol. Ciotek



Ryc. 199. Drzewica, woj. łódzkie — ruiny zamku.

fol. Krugier

Towarzystwa. Dla ściślejszego powiązania prac Wydziału z pracami całego Towarzystwa Zjazd Delegatów powołał do Zarządu Głównego członków Prezydium Wydziału d-ra St. Herbsta, d-ra St. Szymańskiego i inż. arch. J. Witkiewicza.

Ministerstwo Kultury i Sztuki, popierając akcję Wydziału, wydało do Konserwatorów wojewódzkich w dn. 23 czerwca 1949 r. L. dz. 6186/49 okólnik, w którym w związku z powołaniem w dniu 10 maja 1949 r. Wydziału Społecznej Opieki nad Zabytkami Przeszłości przez Zarząd Główny PTK zaleca konserwatorom zainteresowanie się akcją w terenie, współpracę z miejscowymi Zarządami Towarzystwa i nawiązanie w ten sposób bliższego kontaktu z czynnikiem społecznym mogącym w wielu wypadkach ułatwić pracę konserwatorom wojewódzkim.

Zadania Wydziału omówił w „Ochronie Zabytków“ dr S. Herbst a w miesięczniku krajoznawczym „Ziemia“ dr Szymański.

W okresie wstępnym Wydział przystąpił do uregulowania spraw organizacyjnych opracował regulaminy i wskazówki techniczne dla opiekunów społecznych.

Opiekunem społecznym — w myśl założeń Wydziału — może być każda oso-

ba prawna lub fizyczna, jednostka lub zespół, przyjmująca na siebie bezinteresowną opiekę nad jednym przynajmniej zabytkiem znajdującym się w jej najbliższym otoczeniu. Powoływanie opiekunów, którymi mogą być zarówno członkowie PTK jak i osoby stojące poza stowarzyszeniem, miało na celu zapewnienie zabytkom stałej opieki społecznej w oparciu o krajoznawczą pracę Towarzystwa oraz szerzenie zamiłowania do kultury i sztuki w społeczeństwie za pośrednictwem licznie rozsianych po kraju zabytków.

Instrukcja dla opiekunów wydana została drukiem w 32-u stronicowej broszurze nakładem Zarządu Głównego PTK. Zapoczątkowaną pracę w centrali podjęły oddziały Towarzystwa, szczególnie w Gdańsku, Katowicach, Kielcach, Poznaniu, Piotrkowie, Tarnowie, Toruniu i Warszawie.

W dniu 26 października 1949 roku ukonstytuowała się Rada Wydziału, której pierwszy zespół tworzą zgodnie z postanowieniami regulaminu członkowie dawnego Towarzystwa Opieki nad Zabytkami Przeszłości i osoby kooptowane¹.

Praca Wydziału szła zasadniczo w czterech kierunkach, a mianowicie:

- a. propagowania i popularyzacji ochrony zabytków,
- b. powoływania opiekunów społecznych nad zabytkami,
- c. przygotowywania tablic objaśniających znaczenie zabytków,
- d. interwencji w sprawach zaniedbanych obiektów.

Hasłem pracy Wydziału jest: „Każdy zabytek ma swojego społecznego opiekuna“. Podstawowym zaś jego ogniwem jest opiekun społeczny nad zabytkiem. Na wniosek Zarządów Oddziałów PTK, za aprobatą właściwych konserwatorów wojewódzkich i zgodą Zarządu Głównego, Wydział powołał opiekunów dla następujących obiektów zabytkowych:

¹ Na przewodniczącego Rady powołano dra Witolda Kieszkowskiego, na sekretarza dra Gerarda Ciołka.

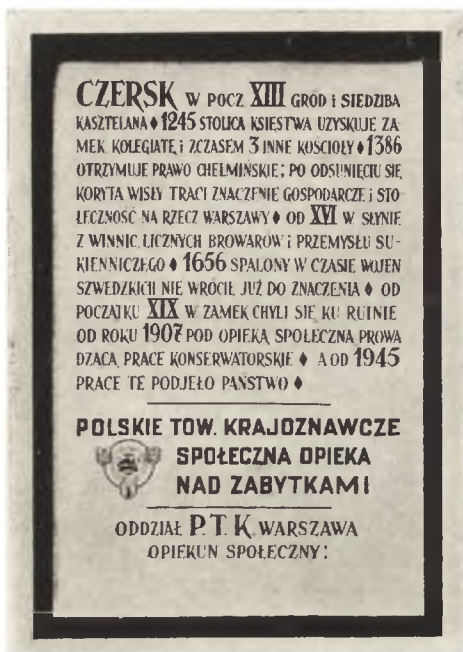
W skład Rady wydziału weszli: prof. dr Antoniewicz Włodzimierz, mgr Bogatkowski Henryk, prof. dr Ciołek Gerard, mgr Gintyła Romana, dr Gostyński Tadeusz, doc. dr Herbst Stanisław, dr Kieszkowski Witold, dr Kluss Józef, inż. arch. Kosiński Piotr, inż. arch. Krol Aleksander, pułk. Łoza Stanisław, inż. arch. Matuszewski Witold, prof. dr Niemojewski Lech, prof. Remer Jerzy, mgr Rewski Zbigniew, dr Rothertova Zofia, inż. arch. Ruszkowski Marian, inż. arch. Sasaki Kazimierz, dr Sawicka Stanisława, mgr Starzyńska Janina, dr Szymański Stanisław, inż. arch. Witkiewicz Jan, prof. Woydno Władysław, prof. dr Zachwatowicz Jan, prof. Zborowski Bruno.

1. Dwór Bogusławskiego w Glinnie — Jaškowiak Franciszek.
2. Zabudowania gospodarcze na Górczynie w Poznaniu — Iczakowski Ludwik.
3. Ruiny zamku w Olsztynie k. Częstochowy — inż. Kühn Kazimierz.
4. Zabudowania poklasztorne w Mstowie — Stała Bolesław.
5. 2 kościoły w Radomiu — mgr Pinno Alfons.
6. Kościół i zamek w Bierzglowie — Zawacka Elżbieta.
7. Kościół parafialny i ewangelicki w Chełmży — Lipowski.
8. Zamek w Dybowie — Duński Stanisław.
9. Ruiny zamku w Złotorii — Jarczewski Franciszek.
10. Rotunda romańska w Cieszynie — Koło Krajoznawcze Młodzieży w Cieszynie.
11. Zamek w Sosnowcu — inż. Sieńkowski Eugeniusz.
12. Kościół drewniany w Bytomiu — mgr Kunzek Tomasz.
13. Kościół św. Anny w Białej Podlaskiej — Zysk Waclaw.
14. Kościół św. Anny i św. Ducha w Kodniu — Jagielak Franciszek.
15. Zamek w Poddebicach — Szczygielski Waclaw.
16. Pałac w Gostkowie — Lipski Leszek.
17. Kościół św. Mikołaja w Elblągu — ks. Hybsz Waclaw.
18. Kościół NP Marii w Elblągu — Szczerbiński Marian.
19. Dworek w Skotnikach — Kobędza Józef.
20. Brama w Elblągu — Gardulski Edward.
21. Zabudowanie poklasztorne w Kazanowie — Pająk Marcin.
22. Zamek w Giżycku — Koleśnik Waclaw.
23. Zamek piastowski w Międzyzlesiu — Kowalski Alfons.
24. Kościół św. Jana w Gnieźnie — Springer Stefan.
25. Kościół św. Ducha w Jarocinie — mgr Domagalska z P. O. „SP“.
26. Budowla arikańska w Gorlicach — Laskowski Konstanty.
27. Ruiny zamku w Biesiekierach — Stokwizewski Henryk.
28. Ruiny zamku w Kętrzynie — Licharowa Zofia.
29. Zabytki miasta Olsztyna — Krykiewicz Marian.
30. Opactwo cystersów w Sulejowie — Misiurski Zacheusz.
31. Brama Bystrzycka i Wodna w Stargardzie — Górecki Eugeniusz.



Ryc. 200. Szydłów, woj. kieleckie — mury miejskie i zamek
 fot. Przymkowski

32. Arsenał i mury obronne Stargardu — Kropielnicki Władysław.
33. Zamek w Bykach — Stankiewicz Kazimierz.
34. Park w Moszczenicy — Justyna Jan.
35. Zabytki Paczkowa — Koło Krajoznawcze Młodzieży Szkoły nr 1
36. Zamek w Tęczynie — Nielepiec Wiesław.
37. Zamek w Białej Podlaskiej — Szydłowski Henryk.
38. Pałac w Andrychowcie — Homolicki Henryk.
39. Opactwo tynieckie — Ludwikowski Leszek.
40. Igołomia — Jagielski Adam.
41. Zamek w Ogrodzieńcu — Suchodolska Jadwiga.
42. Pałac w Gołębicach — Płocka Helena.
43. Zamek w Czorsztynie — Sękowska Zofia.
44. Kościół w Myślenicach — Stawski Marian.
45. Zamek w Lipowcu — Bujak Antoni.
46. Dwór i park w Mogilanach — Somkiewicz Antonina
47. Zamek w Sucheju — Sowicka Helena.
48. Klasztor cystersów w Mogile — Sowicka Maria.
49. Zamek w Niedzicy — Sapecka Zofia.



Ryc. 201. Przykład tablicy „zabytkowej”
 P. T. K.

50. Zamek w Niepołomicach — Komorowska Halina.
51. Zamek w Zatorze — Czopek Marian.
52. Ruiny murów obronnych w Kazimierzu — Schönbern Bronisław.
53. Pałac w Młoszowej — Dunin Józef.
54. Pałac w Woli Justowskiej — Witkowski Zdzisław.
55. Pałac w Pilicy — Łazińska Monika.
56. Kościół w Andrychowie — Oświęcimska Anna.
57. Drewniany kościółek w Szczyrku — Cierniak Antoni.

W celu spopularyzowania zadań Wydział opracował specjalny numer miesięcznika „Ziemia”, poświęcony społecznej opiece nad zabytkami¹.

¹ Numer ten (Rok XLI 1950 Nr 5-6, (599-600) po słowie wstępnym zamieścił artykuły: Pomniki kultury — J. Zachwatowicza, Opieka nad zabytkami w okresie trzydziestolecia (1918-1948) — J. Remera, Towarzystwo Opieki nad Zabytkami Przeszłości — J. Witkiewicza, O ochronę najstarszych świadectw dziejów polskich — A. Gięsztor. Ogrody zabytkowe — G. Ciołka, Ochrona rękopisów i druków — J. Turskiej-Straszewskiej, Ochrona sztuki ludowej — K. Piwockiego, O społecznej opiece nad zabytkami ruchomymi — W. Zaluskiej, Ochrona pomników pracy — S. Herbsta, Opieka społeczna nad pomnikami walki i męczeństwa narodu polskiego — E. Słowińskiej, Zabytki Ziemi Odzyskanych — Z. Świechowskiego, Rola społeczna zabytków — H. Bogatkowskiego oraz omówienie bibliografii „zabytkowej” Ziemia.

Wykonano tablice informacyjne dla zabytków: Baranowa (zamek) Białej Podlaskiej (zamek), Bodzentyna (zamek), Bytomia (kościół drewniany), Ciechanowa, Dębna (kościółek drewniany) Frydmanu, Grębienia, Kętrzyna (zamek i mury obronne), Krasiczyna (zamek), Leżajska (klasztor obronny), Ogrodzienca (ruiny zamku), Olsztyna, Paczkowa. Piotrkowa (zamek), Pniowa (kościółek drewniany z polichromią), Pułtusk, Sulejowa (opactwo), Szydłowca (zamek), Szydłowa (mury miejskie), Szymbarku (dwór obronny), Tumu pod Łęczycą (kolegiata), Wiśnicz (zamek) i innych. Dalsze tablice są w przygotowaniu.

Przy współpracy oddziału warszawskiego Związku Historyków Sztuki i Kultury zorganizowano 5 odczytów dla różnych oddziałów Polskiego Towarzystwa Krajoznawczego.

Opiekunowie społeczni lub na ich wniosek władze Towarzystwa interweniowały u władz i urzędów w sprawie roztoczenia opieki nad szeregiem zaniedbanych obiektów zabytkowych jak np.: kościółek drewniany w Bytomiu, malowidła średniowieczne na murach kościoła w Siewierzu, dom zabytkowy na rynku w Gorlicach, dworek Bogusławskiego w Glinnej, brama miejska w Lidzbarku, most rybacki w Reszlu, zamek biskupi w Reszlu, naczynia gliniane z cmentarzyska we wsi Zychce, słup kamienny we wsi Lipniki, śpichlerz w Czernicy, park w Swierkłańcu dwór i park w Antoninie, wiatrak w Łodzi pod Poznaniem oraz szeregu innych.

W dniu 10 grudnia 1950 roku odbyło się w Warszawie posiedzenie członków Rady Wydziału wspólnie z opiekunami społecznymi połączone z odświeżeniem na Powązkach ufundowanego staraniem oddziału warszawskiego PTK pomnika założyciela PTK Aleksandra Janowskiego oraz złożeniem wieńca na grobie pierwszego prezesa Towarzystwa Opieki nad Zabytkami Przeszłości, Zygmunta Glogera.

Głównym tematem obrad było zwiędzenie wystawy konserwatorskiej i omówienie związanej z nią problematyki społecznej oraz wyczerpujący referat konserwatora generalnego prof. dr Jana Zachwatowicza o zadaniach społecznej opieki nad zabytkami. Oba te zasadnicze punkty programu wzbogaciła obszerna dyskusja.

Pracę Wydziału przejęło w dniu 17 grudnia 1950 roku Polskie Towarzystwo Turystyczno-Krajoznawcze, powstałe ze Zjednoczenia Polskiego Towarzystwa Krajoznawczego i Polskiego Towarzy-

stwa Tatrzńskiego. Stowarzyszenie to uwzględniło w statucie wśród celów i środków działania ochronę przyrody i zabytków kultury. Zjazd Delegatów powołał na członków Zarządu Towarzystwa Stanisława Szymańskiego i Jana Witkiewicza. Przewodniczącym Rady Wydziału, który w nowej organizacji przyjął nazwę Komisji, został Stanisław Herbst, a sekretarzami Tadeusz Gostyński i Zbigniew Rewski.

Do ostatnich osiągnięć posiadających szersze perspektywy należy nawiązanie bezpośredniego kontaktu z młodzieżą harcerską. Referaty wygłoszone na wiosennym kursie 1951 dla wojewódzkich instruktorów krajoznawstwa oraz informacyjne materiały drukowane w czasopiśmie „Świat Młodych”¹ zapowiadają głębsze zainteresowanie się sprawą przez młodzież.

Spośród członków Rady Wydziału zmarli w omawianym okresie inż. arch. Witold Matuszewski i dr Witold Kieszkowski. Do Rady w tym okresie powołana została mgr Wanda Załuska.

Powstanie Polskiego Towarzystwa Turystyczno-Krajoznawczego zaczyna nowy rozdział kroniki społecznej opieki nad zabytkami.

S. Szymański

KONSERWACJA KOPALN NEOLITYCZNYCH.

W roku ubiegłym poruszono w „Ochronie Zabytków” problem zabezpieczenia kopalń neolitycznych w Krzemionkach Opatowskich² i wypowiedziano się za rekonstrukcją raczej stanu takiego, w jakim się znajdowały w chwili opuszczenia ich przez neolitycznego górnik.

Obecnie problem zabezpieczenia kopalni krzemienia znalazł się w fazie opracowywania projektów inżynierskich. Na zlecenie Departamentu Ochrony i Konserwacji Zabytków wykonał projekt wstępny inżynier Wiesław Hajdo zgodnie z pomysłem Michała DREWKI, będący znów wynikiem studiów i szeregu konsultacji z wybitnymi fachowcami w tej dziedzinie. Na komisji rozpatrującej ów projekt wypowiedziano się za rozwiązaniem i realizacją w dwóch różnych alternatywach.

Po wyeksploatowaniu przez górników przeszedł szyb kopalni pewien okres samowyniszczenia, a w wyniku tego pro-

cesu skaliste części wnętrza zostały przysypane gruzem i wietrzeliem oderwanym z górnych części leja. Był to początkowy etap (Ryc. 202, etap A.), w którym po przysypaniu w bardzo krótkim czasie dolnych części skalistych nastąpiła samokonserwacja tychże. Etap następny (Ryc. 202, etap B.) ukończył swą działalność dopiero w początkach XX wieku stwarzając rodzaj płytkiego leju kosztem zdemolowanych górnych partii szybu i gruzu z usuniętych fragmentów warpij wysypiska, leżącego na starym humusie. Stefan Krukowski przeprowadzając pierwsze badania archeologiczne szybów górniczych, wybrał całą zawartość leja i oczyścił korytarze a następnie zabezpieczył szyb przez wybudowanie nad nim dachu drewnianego (Ryc. 202, etap C). Dach ten runął w roku 1939 i został odbudowany dopiero po wojnie. Przez cały okres wojenny postępowała w sposób gwałtowny dewastacja ścian miękkich i skalistych szybu, głównie dlatego, że korytarze były podczas badań dokładnie oczyszczone. Ubytek powstał znaczny, ponieważ stropy odczyszczonych z gruzu korytarzy odrywały się i pociągały za sobą górne partie skały oraz z kolei tworzywa miękkiego — pochodzenia dyluwialnego (Ryc. 202, etap D).

Zjawia się więc teraz przed nami pytanie zasadnicze, który z etapów należy zakonserwować? Jest ich cztery:

A — stan szybu z okresu opuszczenia go przez górnika neolitu,

B — stan szybu z początku XX wieku — przed jego badaniem,

C — stan szybu po zbadaniu przez S. Krukowskiego,

D — stan szybu obecny po dewastacji okresu wojennego.

Projekt opracowany przez inż. W. Hajdo według dyrektyw prof. M. DREWKI jest konglomeratem dwóch etapów podemolacyjnych B i D. Granicą obu etapów (patrz rysunek 203) jest kopuła betonowa na węzłowie żelazobetonowym, u której wierzchołka znajduje się wąż z kręgu betonowego, zaopatrzonej w drabinę stalową i przykrywą. Kopuła dźwiga gruz wypełniający lej po linii stanu B — z okresu tuż przed badaniami S. Krukowskiego. Pod kopułą mamy pomieszczenie o dość znacznych wymiarach i oczyszczone korytarze o ścianach niezrekonstruowanych o naturalnym spękaniu, czyli według stanu ich zachowania obecnego. To znaczy ze znacznym ubytkiem partii czołowych filarów międzychodnikowych. Wewnątrz oświetlenie elektryczne.

¹ „Świat Młodych” Nr 27 (126). Warszawa 2. VII. 1951 r.

² Tadeusz Żurowski, Problem zabezpieczeń kopalni neolitycznych w Krzemionkach Opatowskich, Ochrona Zabytków, Rok III, nr 1 (9), str. 8—15, rysunek 1.