

Stanisław Fita

Feliks Araszekiewicz (14 stycznia 1895 - 30 maja 1966) [nekrolog]

Pamiętnik Literacki : czasopismo kwartalne poświęcone historii i krytyce literatury polskiej 57/4, 703-708

1966

Artykuł został zdigitalizowany i opracowany do udostępnienia w internecie przez Muzeum Historii Polski w ramach prac podejmowanych na rzecz zapewnienia otwartego, powszechnego i trwałego dostępu do polskiego dorobku naukowego i kulturalnego. Artykuł jest umieszczony w kolekcji cyfrowej bazhum.muzhp.pl, gromadzącej zawartość polskich czasopism humanistycznych i społecznych.

Tekst jest udostępniony do wykorzystania w ramach dozwolonego użytku.

FELIKS ARASZKIEWICZ

(14 stycznia 1895 — 30 maja 1966)

W dniu 30 maja br. zmarł w Lublinie dr Feliks Araszkievicz, historyk literatury, profesor nadzwyczajny Katolickiego Uniwersytetu Lubelskiego, zasłużony pedagog i działacz społeczno-kulturalny.

Urodzony 14 stycznia 1895 w Zamołodyczach w powiecie włodawskim, kształcił się kolejno w Żelechowie, następnie w Radomiu (gdzie w r. 1905 brał udział w strajku szkolnym), później w prywatnych gimnazjach polskich w Białej Podlaskiej i Lublinie. Tu otrzymał maturę w roku 1913. W okresie swej nauki gimnazjalnej był czynnym działaczem tajnych organizacji niepodległościowych młodzieży: „Przyszłości” („Pet”), później Związku Młodzieży Polskiej („Zet”). Studia polonistyczne rozpoczął w r. akad. 1913/14 w Uniwersytecie Jagiellońskim, pod kierunkiem profesorów Ignacego Chrzanowskiego i Jana Łosia. Lata pierwszej wojny światowej spędził na terenie Rosji: w Tyflisie uzyskał eksternistyczną maturę rosyjską, po czym odbywał studia sławistyczne w Uniwersytecie Moskiewskim. Jednocześnie prowadził czynną działalność społeczną w środowiskach rosyjskiej Polonii. Po powrocie do kraju pracował od r. 1918 w szkolnictwie średnim na terenie Lublina, z którym związał się swą pracą naukową i pedagogiczną do końca życia.

Wraz z gronem innych lubelskich pedagogów (m. in. ówczesnym profesorem Uniwersytetu Lubelskiego, Henrykiem Gaertnerem) zakłada tu Koło Polonistów, skupiające miejscowe nauczycielstwo. Jednocześnie kontynuuje kontakty naukowe z prof. Chrzanowskim i pod jego kierunkiem przygotowuje rozprawę doktorską *Bolesław Prus i jego ideały życiowe* (1924), opublikowaną w roku następnym z przedmową Juliana Krzyżanowskiego. Cały okres międzywojenny wypełnia mu praca nauczycielska: do r. 1929 w gimnazjum — tzw. Szkole Lubelskiej, następnie w Kuratorium, gdzie pełnił kolejno funkcje wizytatora Zakładów Kształcenia Nauczycieli, naczelnika wydziału szkół średnich, a od r. 1935 wizytatora szkół średnich. Jednocześnie redaguje część naukową i pedagogiczną „Dziennika Urzędowego Kuratorium

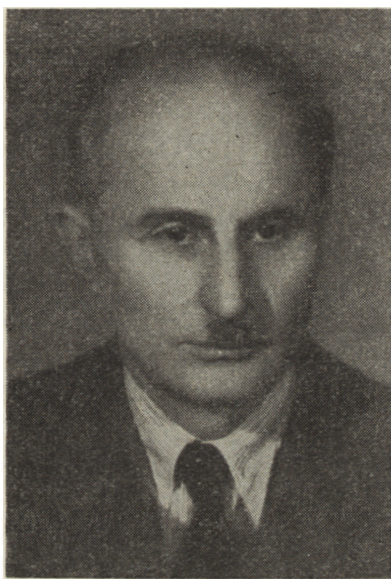
Okręgu Szkolnego Lubelskiego". W okresie okupacji pracuje jako robotnik rolny na wsi w okolicach Lubartowa, jednocześnie prowadząc tajne nauczanie. W roku 1944 powraca do pracy w szkolnictwie lubelskim. Obok tego kieruje pracami okręgowego Ośrodka Dydaktyczno-Naukowego dla nauczycieli, a od 1946 obejmuje wykłady zleczone z zakresu dydaktyki języka i literatury polskiej w Katolickim Uniwersytecie Lubelskim. Tu nawiązuje bliższy kontakt i współpracę z Juliuszem Kleinerem, podówczas kierownikiem I Katedry Historii Literatury Polskiej w KUL. W roku 1947 habilituje się na podstawie dysertacji *Bolesław Prus. Filozofia, kultura, zagadnienia społeczne* (wydanej w 1948). Tytuł naukowy docenta otrzymuje w roku 1956. W okresie 1949—1956 pełnił funkcję zastępcy profesora i kierownika I Katedry Historii Literatury Polskiej. Pracami tej katedry kierował i w latach następnych (od 1960 jako profesor nadzwyczajny) aż do chwili przejścia na emeryturę w październiku ubiegłego roku.

Zainteresowania naukowe prof. Araszkiewicza obejmowały literaturę polską okresu pozytywizmu i Młodej Polski. Jako krytyk, zwłaszcza w okresie międzywojennym, poświęcał również uwagę literaturze, a ściślej — prozie współczesnej. Główny jednak przedmiot jego badań stanowiła osoba i dzieło Bolesława Prusa. Problematyka pierwszej pracy naukowej — o ideałach życiowych Prusa — wytyczyła kierunek zainteresowań badawczych na dalsze lata. Większość bowiem studiów o autorze *Lalki* stanowi opis i interpretację jego myśli filozoficzno-etycznej. Tego rodzaju wypowiedzi pisarza tropił Araszkiewicz w trakcie poszukiwań nieznanymi materiałami rękopiśmiennymi. Owocem tych zabiegów było opublikowanie i omówienie młodzieńczego zeszytu-pamiętnika Prusa i fragmentu notatek o kompozycji ze zbiorów Biblioteki Publicznej im. Hieronima Łopacińskiego w Lublinie. Podobne znaleziska ogłosił w ostatnich latach: rękopis *Historia epoki*, luźne fragmenty „notatek twórczych” i rozważania o śmierci, czy wreszcie szkic nie napisanej rozprawy Prusa z lat 1905—1907 pt. *Rachunek życiowy*, swoistego wykładu zasad „sprawnego działania”.

Najważniejszą pracą z tego zakresu jest wspomniana już książka *Bolesław Prus. Filozofia, kultura, zagadnienia społeczne*. Zawarł w niej autor rezultaty swych wieloletnich poszukiwań i studiów nad filozofią teoretyczną i praktyczną Prusa, umieszczając ją w kontekście głównych kierunków myśli filozoficznej drugiej połowy XIX wieku. W zasięg rozważań włączył — oprócz *Najogólniejszych ideałów życiowych* — publicystyczne wyznania pisarza, wypowiedzi zawarte w ogłaszanych poprzednio notatkach rękopiśmiennych, lektury Prusa z uwzględnieniem jego własnoręcznych marginaliów oraz — w szerokim zakresie — utwo-

ry literackie. Te ostatnie, na równi z wypowiedziami publicystycznymi, stanowią tu materiał do rekonstrukcji pojęć i poglądów filozoficznych pisarza. Z analizy tych materiałów wyprowadził autor wniosek o oryginalności „pełnej i zharmonizowanej konstrukcji filozoficznej” Prusa.

Wiele uwagi poświęcał również Feliks Araszkiewicz biografii Prusa, publikując nowe materiały, jak np. nie znane relacje o nauce szkolnej Głowackiego w Siedlcach, listy do redaktora „Kraju” — Erazma Pil-tza, czy też opis przebiegu zagranicznej podróży pisarza w r. 1895, uzupełniony serią nie znanych listów do żony, udostępnionych bada-



Feliks Araszkiewicz

czowi przez samą Oktawię Głowacką. Najobszerniejszym studium materiałowym jest *Prus w świetle własnej biblioteki* (1951), omówienie fragmentu księgozbioru znajdującego się w posiadaniu Biblioteki im. H. Łopacińskiego, ze szczególnym zwróceniem uwagi na własnoręczne marginalia i podkreślenia pisarza, które wskazują główne kierunki jego zainteresowań.

Problemy sztuki pisarskiej Prusa znacznie rzadziej pojawiały się w publikacjach prof. Araszkiewicza. Wspomnieć tu można szkic o wyobraźni artystycznej, pt. *Film a „Faraon” Prusa*, w którym autor uzasadniał postulat sfilmowania tej powieści (1926). W znacznie szerszym zakresie problemy te były przedmiotem analiz na jego seminariach uniwersyteckich i wykładach. Podobnie twórczość Henryka Sienkiewi-

cza, której poświęcił — już w ostatnich tygodniach życia — obszerny szkic, zestawiając ją z dziełem Bolesława Prusa.

Feliks Araszkiewicz jest też autorem popularnego wykładu syntetycznego o pozytywizmie polskim oraz studiów i artykułów o pisarzach drugiej połowy XIX i XX wieku.

Obok studiów o Prusie najwięcej miejsca zajmują w dorobku Profesora prace o życiu i twórczości Stefana Żeromskiego, drugiego umiłowanego pisarza, który patronował jego pokoleniu w latach młodości. Stąd też w pracach o Żeromskim pojawia się dyskretnie indywidualny, osobisty stosunek do dzieł twórcy *Szyzofowych prac* oraz szczególne uwrażliwienie na ich problematykę narodową. Dwukrotnie omawiał echa powstania styczniowego w twórczości Żeromskiego: raz w popularnym artykule na 65 rocznicę powstania, po raz drugi, w obszerniejszym studium — skonfrontował wizję 1863 roku w *Wiernej rzece* i *Omyłce* Prusa (1964). Wspomnieniowy charakter nosi szkic zatytułowany *Pod znakiem „Szyzofowych prac”* i *„Wiernej rzeki”* (1964), w którym scharakteryzowany został wpływ dzieł Żeromskiego na kształtowanie światopoglądu i narodowej świadomości pokolenia dojrzewającego do samodzielnego życia w latach niewoli.

Ta wrażliwość na problematykę społeczno-patriotyczną ujawnia się również w studiach i szkicach z lat 1954—1956, poświęconych świeżo wówczas opublikowanym *Dziennikom* Żeromskiego. Ale nie tylko ten aspekt postawy ich autora interesuje tu Araszkiewicza. Rozważa też cechy romantyczne i realistyczne światopoglądu pisarza oraz zagadnienia kształtu artystycznego *Dzienników*, kwalifikując je jako powieść autobiograficzną, „powieść o sobie samym do potomności”.

Interesował się również biografią Żeromskiego, a zwłaszcza jej należycymi fragmentami. Spośród prac z tego zakresu wymienić należy przede wszystkim szkic *Nałęczów Prusa i Żeromskiego* (1954).

Ten aspekt zainteresowań naukowych Feliksa Araszkiewicza wiąże się ze znacznie szerszym polem jego działalności, na którym położył w ciągu swego życia największe zasługi. Był on zamiłowanym i bardzo czynnym regionalistą, pionierem wielu cennych i trwałych inicjatyw wzbogacających oblicze kulturalne Lubelszczyzny. Patronem regionalistycznej działalności Profesora i całego grona miłośników ziemi lubelskiej był — Stefan Żeromski, którego nałęczowska działalność stanowiła główne źródło inspiracji ich poczynań. „Ja osobiście widzę zapowiedź lepszego jutra w regionalizmie...” — te słowa twórcy *Przepióreczki* stały się punktem wyjścia do rozważań programowych Araszkiewicza o regionalizmie lubelskim (1928). Kulturze i literaturze ziemi lubelskiej poświęcił też wiele publikacji. Należy do nich przede wszystkim zarys monograficzny o Hieronimie Łopacińskim (1928) oraz wydana w r. 1957

pod redakcją naczelną Profesora księga zbiorowa *Hieronim Łopaciński i biblioteka jego imienia w Lublinie 1907—1957*. Dalej artykuły o Lubelskim Towarzystwie Przyjaciół Nauk, o wydawnictwach Książnicy Literackiej Koła Miłośników Książki w Zamościu, zarys informacyjno-bibliograficzny *Ruch literacki w Lubelszczyźnie 1918—1938*, pomieszczony w *Antologii współczesnych poetów lubelskich* ks. Ludwika Zalewskiego (1939), szkice o twórczości lubelskich poetów — Franciszki Arnsztajnowej, Mieczysława Kossowskiego i innych. Pisał też Feliks Araszkiwicz wspomnienia o ludziach swego środowiska — o Józefie Czechowiczu, księdzu Ludwiku Zalewskim, prof. Juliuszu Kleinerze. Z jego inicjatywy i pod jego redakcją wydana została nakładem Towarzystwa Naukowego KUL księga zbiorowa o życiu i działalności Juliusza Kleinera.

Działalność Profesora w wielu organizacjach regionalnych i sam kierował wieloma akcjami kulturalnymi i wydawniczymi. W roku 1927 redagował dodatek literacki dziennika „Ziemia Lubelska”, gdzie zamieścił szereg artykułów i recenzji literackich, a w latach 1928—1929 prowadził czasopismo „Region Lubelski”. Przez szereg lat pełnił funkcję wiceprezesa Towarzystwa Przyjaciół Nauk w Lublinie oraz przewodniczącego Komisji Regionalistycznej istniejącej w ramach Towarzystwa. Był wiceprezesem Lubelskiego Towarzystwa Miłośników Książki oraz czynnym członkiem Związku Literatów Lubelskich. W latach 1934—1937 stał na czele Lubelskiego Związku Pracy Kulturalnej. Do jego największych zasług w tym okresie należy zbudowanie ze składek społecznych Domu Pracy Kulturalnej im. Józefa Piłsudskiego w Lublinie, w którym znalazły pomieszczenia Biblioteka Publiczna im. H. Łopacińskiego, Muzeum Lubelskie i inne instytucje kulturalne. Gmach ten do dnia dzisiejszego jest główną siedzibą lubelskiej biblioteki.

W okresie powojennym brał czynny udział w pracach zarządu lubelskiego oddziału Związku Literatów Polskich, Towarzystwa Literackiego im. Adama Mickiewicza (przez kilka lat był prezesem miejscowego oddziału), Towarzystwa Naukowego KUL, Lubelskiego Towarzystwa Naukowego.

Przed kilkunastu laty wystąpił z inicjatywą zorganizowania w Nałęczowie Muzeum Bolesława Prusa i kierował pracami przygotowawczymi aż do otwarcia, które nastąpiło w grudniu 1961. Podjął także, wyśmianą tuż po śmierci autora *Placówki*, myśl wzniesienia pomnika Prusa w Nałęczowie i patronował aktowi jego odsłonięcia w dniu 8 maja 1966, na trzy tygodnie przed swą śmiercią.

Profesor Araszkiwicz był kontynuatorem i współtwórcą dzieła świadomych i ofiarnych miłośników regionu lubelskiego, jak Hieronim

Łopaciński, Henryk Wiercieński czy Zygmunt Kukulski, którzy swą inicjatywą i pracą wskrzeszali i ożywiali bogate tradycje tej ziemi oraz wytyczali kierunek rozwoju kulturalnego Lubelszczyzny.

Za swą pracę naukową i działalność społeczną doczekał się Feliks Araszkiwicz szeregu wyróżnień i odznaczeń. W okresie międzywojennym otrzymał Złoty Krzyż Zasługi i Medal Niepodległości oraz Srebrny Wawrzyn Polskiej Akademii Literatury, w ostatnim zaś dwudziestoleciu był dwukrotnie laureatem nagrody naukowej Wojewódzkiej Rady Narodowej i nagrody literackiej miasta Lublina. W roku 1957 Rada Państwa przyznała mu Krzyż Kawalerski Orderu Odrodzenia Polski.

Profesor Araszkiwicz czuł się jednak przede wszystkim nauczycielem. Powołanie swoje realizował przez całe życie z godnością i najwyższą sumiennością, kierując się konsekwentnie niezmiennymi zasadami etycznymi. Wielka jego wrażliwość moralna przejawiała się na każdym polu działalności, także w pracach naukowych i krytycznych, czemu dał najdobitniejszy wyraz w *Rozważaniach o etyce pisarskiej* (1957).

Realizacją jego pedagogicznego powołania była również praca popularyzatorska i organizacyjna. Przedmiot swych naukowych zainteresowań starał się w różnych formach przybliżyć najszerszym kręgom społeczeństwa.

W gronie swych uczniów i współpracowników, których darzył zawsze zaufaniem i serdeczną troską, cieszył się ogólnym szacunkiem i przyjaźnią. Pozostawił po sobie pamięć sumiennego, życzliwego nauczyciela i wychowawcy. Człowieka dobrego i szlachetnego.

Stanisław Fita