

Jan Trzynadlowski

Aleksander Bereza (12 stycznia 1933 - 25 sierpnia 1975) [nekrolog]

Pamiętnik Literacki : czasopismo kwartalne poświęcone historii i krytyce literatury polskiej 67/2, 381-385

1976

Artykuł został zdigitalizowany i opracowany do udostępnienia w internecie przez Muzeum Historii Polski w ramach prac podejmowanych na rzecz zapewnienia otwartego, powszechnego i trwałego dostępu do polskiego dorobku naukowego i kulturalnego. Artykuł jest umieszczony w kolekcji cyfrowej bazhum.muzhp.pl, gromadzącej zawartość polskich czasopism humanistycznych i społecznych.

Tekst jest udostępniony do wykorzystania w ramach dozwolonego użytku.

ALEKSANDER BEREZA

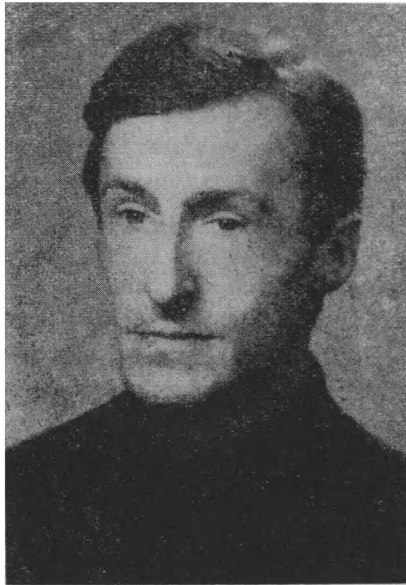
(12 stycznia 1933 — 25 sierpnia 1975)

Każda śmierć ludzka jest dramatem, ale dramat ten może stać się tragedią, gdy niespodzianie odchodzi na zawsze człowiek młody, wszechstronnie uzdolniony, o poważnym dorobku naukowym, pełen najpiękniejszych nadziei na przyszłość. Taka właśnie tragedia rozegrała się 25 sierpnia 1975, gdy w Józefowie pod Warszawą zmarł nagle doc. dr Aleksander Stanisław Bereza z Zakładu Teorii Literatury w Instytucie Filologii Polskiej Uniwersytetu Wrocławskiego.

Śmierć ta była ciosem nie tylko dla osieroconej rodziny i dla licznego grona uniwersyteckich przyjaciół, ale i dla kilku gałęzi polskiej humanistyki. Albowiem doc. Bereza umiał nie tylko postulatycznie, ale i praktycznie łączyć różne dyscypliny badawcze, takie jak historia i teoria literatury, naukowa krytyka literacka, prasoznawstwo, metodologia i teoria kultury. W swym jakże krótkim życiu, zwłaszcza że było to życie młodego uczonego, zdołał nie tylko zdobyć rozległą erudycję, ale i dać szereg gruntownych studiów, z których niejedno pozostanie trwale w naszej nauce. Nie jest to bynajmniej sąd powstały pod wrażeniem chwili, w atmosferze przez śmierć zranionej przyjaźni, lecz *communis opinio* znawców przedmiotu.

Aleksander Stanisław Bereza urodził się 12 stycznia 1933 w Krasnymstawie na Lubelszczyźnie. Studia polonistyczne odbył na Uniwersytecie Wrocławskim, gdzie w 1955 r. uzyskał stopień magistra filologii polskiej na podstawie pracy *Nowelistyka Aleksandra Świętochowskiego*, napisanej pod kierunkiem Bogdana Zakrzewskiego. Już w czasie studiów wykazywał duże zainteresowania filozoficzne, którymi odznaczał się stale, rozszerzając je z biegiem czasu na metodologię nauk, logikę i gnozeologię. W latach 1953—1956 pracował jako asystent w Katedrze Podstaw Marksizmu-Leninizmu. Od jesieni 1956 przeszedł do ówczesnej Katedry Literatury Polskiej. W tym środowisku ukształtowały się kierunki jego zainteresowań badawczych, tu rozwinął różnorodną działalność naukową, dydaktyczną i organizatorską, tu powstały jego prace, dzięki którym utrwalił swe nazwisko w naszej wiedzy o literaturze. Był bowiem Bereza umysłowością niesłychanie ruchliwą, był człowiekiem spalającym się w nieustannym działaniu.

Rok 1965 przyniósł A. Berezie stopień doktora uzyskany na podstawie dysertacji *Problemy teorii stylizacji w satyrze*, napisanej w Zakładzie Teorii Literatury pod kierunkiem Jana Trzynadłowskiego. Praca ta, wydana w roku następnym w serii „Z dziejów Form Artystycznych w Literaturze Polskiej” (IBL PAN), była nie tylko *sui generis* syntezą dotychczasowych dociekań i pomysłów młodego autora, lecz również zapowiedzią kierunków jego dalszych badań. Do takiego stwierdzenia uprawnia fakt, iż w pracy tej Bereza zademonstrował metodę lingwistycznego widzenia paru zespołów zagadnień: stylu, informacji i komunikacji literackiej w skali społecznego odbioru oraz problematyki genologicznej.



Aleksander Bereza

Tu warto zaznaczyć nader charakterystyczną cechę naukowego myślenia Berezę: była to zdecydowana niechęć do klasycznych (ale i tradycyjnych) metod genologii — na rzecz orientacji lingwistyczno-semiotycznych. Jaka szkoda, że nie było mu dane zrealizować tych założeń, o których bardzo często dyskutowaliśmy w Zakładzie, również przy okazji wspólnie recenzowanych prac magisterskich.

W roku 1968 uzyskał Bereza dobrze zasłużony tytuł docenta i zaczął gromadzić materiały do pracy habilitacyjnej, której nie dokończył — stale zaabsorbowany rozlicznymi zajęciami, wszystkim się interesujący, nieustannie czynny organizator, dydaktyk, nauczyciel, badacz, społecznik.

Słuszna jest powszechna opinia o nim, że więcej wypowiedział myśli i pomysłów naukowych niż zdążył ich ująć w rygory napisanych rozpraw, że więcej miał czasu dla innych niż dla siebie, że wypoczywał pracując

i pracował w chwilach przeznaczonych na wypoczynek; że odszedł, ale pozostał w najżywszej pamięci przyjaciół, w aktualnych pracach młodych kolegów i uczniów z Instytutu.

Aleksander Bereza to autor *unius libri*; dwie dalsze, i niestety ostatnie, to już *opera posthuma*: praca habilitacyjna oraz zbiór studiów i szkiców, które dopiero później ukażą się w druku.

Zmarły badacz miał zainteresowania rozległe, choć właściwie wszystko, co napisał, charakteryzowało się swoistym punktem widzenia i swoistą metodą. Pierwszy to werbalna, ikoniczna i akustyczna komunikacja społeczna, druga zaś to strukturalny, semiotyczny, funkcjonalny i zlogizowany rygor metodologicznego uporządkowania. Ten sposób widzenia przedmiotu badań (komunikacja społeczna) spowodował odpowiednią kompozycję i obszar badawczy; była nim nie tylko literatura w rozumieniu klasycznym, lecz — w wyższym może stopniu — piśmiennictwo prasowe, tzw. „literatura użytkowa”, sztuka radiowa, telewizyjna, teatralna, a nawet opera i balet. To czysto formalne odejście od „literatury pięknej” pomnażało obszar penetracji naukowej, ponadto zaś okreśną drogą ponownie sprowadzało do literatury, pozwalając na wnikliwsze rozumienie funkcjonujących w niej mechanizmów językowych.

Naukowy dorobek pisarski doc. Berezy — przy jego rozlicznych pracach dydaktycznych, organizacyjnych, społecznych i politycznych — uznać trzeba za stosunkowo bogaty. Wspomniana uprzednio, jednolita i konsekwentnie stosowana metoda badań pozwoliła mu na swoistą unifikację różnorodnych obszarów badawczych w zsyntetyzowane zjawisko określone nazwą „komunikacji społecznej”. Do takiej postawy badawczej doszedł po kilkunastu latach przemyśleń, dziedziną wyjściową zaś była teoria literatury, której od 1957 r. poświęcił się wyłącznie.

Szczegółne zainteresowania kierował Bereza właśnie ku sprawom języka i stylu — stąd jego dalsze obszary badawcze. U początków tych badań leżała problematyka satyry, parodii i groteski. Charakterystyczna jest jego rozprawa *W kręgu „walki”* (w zbiorze *Z teorii i historii literatury*, 1963), w której podjął ciekawą próbę określenia stylizacji jako nakładania warstw znaczeniowych na wieloaspektowy, rozpoznawalny przez odbiorcę materiał leksykalny (kontaminacje różnych „języków”, np. sportowego, militarnego, naukowego). Dylemat: styl czy gatunek — był inspiracją studium *Próba analizy parodii* („Prace Literackie” t. 5, 1963) oraz dwóch artykułów: *Parodia wobec struktury groteski* i *Szablon stylistyczny w tzw. prozie popularnej* (oba w zbiorze *Styl i kompozycja*, 1965). W rozprawie pierwszej wysunął młody autor kapitalny problem wzorca parodii apelującego do literatury i społecznej wiedzy odbiorcy, rozprawa druga poddała szczegółowej analizie związki, jakie zachodzą między uzupełniającymi się strukturami stylizacyjnymi. Praca na temat szablonu stylistycznego stała się punktem wyjścia do późniejszych badań nad problematyką stereotypu w konstrukcjach literackich (*Problemy*

stereotypu, „Sprawozdania Wrocławskiego Towarzystwa Naukowego” 1969) oraz w systemie kultury (*Rola stereotypu w działalności kulturalno-oświatowej* — referat publikowany wśród materiałów sesji poświęconej problemom współczesnego ruchu kulturalno-oświatowego, Jelenia Góra 1968). Znacznie później badania nad stereotypem znajdują się również w centrum uwagi z okazji rozważań nad wspomnianą komunikacją społeczną (*Stereotyp jako narzędzie komunikacyjne* — referat na konferencję o stereotypie, Wrocław—Nitra 1973).

Najistotniejszym osiągnięciem badawczym Aleksandra Berezy była wymieniona już uprzednio praca monograficzna *Problemy teorii stylizacji w satyrze*, chyba najważniejsza polska praca o zagadnieniach tego bardzo starego, a badawczo nadal kontrowersyjnego gatunku literackiego.

Obserwacje prowadzone systematycznie nad informatywnymi funkcjami języka w wyższych układach konstrukcyjnych i strukturalnych doprowadziły Berezę do badań nad różnorodnymi aspektami tekstu oraz nad zagadnieniami prasoznawczymi, ściślej zaś — nad „informacją prasową”. Badania tekstologiczne prowadził Bereza w kontakcie z Instytutem Badań Literackich, przede wszystkim zaś z ośrodkiem w Nitrze (Kabinet Literarnej Komunikacji a Eksperymentalnych Metodik). Dociekania prasoznawcze związane były z pracami Ośrodka Studiów i Analiz Wrocławskiego Wydawnictwa Prasowego, gdzie Bereza był źródłem prawdziwie twórczej inspiracji. W dziedzinie pierwszej na uwagę zasługuje praca *Otwarcie tekstu jako czynnik rozwoju literackiego* (Nitra 1974) oraz studium *Tekst mówiony a tekst pisany. (Zagadnienia spójności)* (w zbiorze *Bibliografia prac F. Miku*, Nitra 1975).

Zasługi doc. Aleksandra Berezy w zakresie tekstologii polegają nie tylko na jego osobistych osiągnięciach badawczych, lecz również na powołaniu do życia i prowadzeniu Pracowni Teorii Tekstu i Komunikacji Społecznej, w której wykształcił kilku młodych pracowników nauki dobrze przygotowanych do samodzielnych badań.

Prasoznawczy dorobek Zmarłego zaznaczył się w trzech dziedzinach: organizacyjno-inspirującej, redakcyjnej i naukowej. Był bowiem Bereza inicjatorem dorocznych wrocławskich sesji prasoznawczych, organizowanych wspólnie ze wzmiankowanym Ośrodkiem Studiów i Analiz, był faktycznym założycielem i naczelnym redaktorem „Wrocławskiego Rocznika Prasoznawczego” (od 1971 r.) oraz autorem wysoce oryginalnych opracowań badawczych, np.: *Informacja prasowa jako informacja społeczna* („Wrocławski Rocznik Prasowy” 1972), *Struktura magazynu prasowego* (jw., 1973), *Konwencja czasu w tekstach prasowych* (w zbiorze *Tekst mówiony a tekst pisany*, Warszawa 1974). Jak już zaznaczono uprzednio, wyraźnie stronił od zagadnień genologicznych w rozumieniu konwencjonalnym „poetyki szkolnej”, wszakże jego spostrzeżenia i dociekania liczą się poważnie i na tym polu.

Bardzo dobrze obeznany z literaturą przedmiotu bliskich sobie dzie-

dzin, szczególnie z piśmiennictwem radzieckim (M. Bachtin, J. Mann, I. T. Iszczenko), ogłosił Bereza wnikliwe, konstrukcyjnie bogate i rozbudowane recenzje w organach wyspecjalizowanych, jak „Pamiętnik Literacki” i „Zagadnienia Rodzajów Literackich”.

Doc. Aleksander Bereza, choć fizycznie raczej nikłej budowy, był uosobieniem niepohamowanej energii i dynamizmu, rzadko spotykanej pracowitości, źródłem oryginalnych, pobudzających pomysłów. Samo wyliczenie obszarów jego działalności oraz terenów zainteresowań dałoby wcale okazałą listę. Był współtwórcą i stałym uczestnikiem Konferencji Teoretycznoliterackich (IBL oraz katedry i instytutu polonistyczne, a czasem wyłącznie IBL), współredaktorem wspomnianego „Wrocławskiego Rocznika Prasoznawczego” i wydawnictw Komitetu Nauk o Literaturze PAN, aktywnym uczestnikiem Pracowni Bibliograficznej Zakładu Teorii Literatury w macierzystym Instytucie polonistycznym oraz założycielem i kierownikiem Pracowni Teorii Tekstu i Komunikacji Społecznej. Prowadził uniwersyteckie prace dydaktyczne (seminaria magisterskie, gdzie wykształcił ponad 60 magistrów; także seminarium doktorskie), wykładał na Podyplomowym Studium Dziennikarskim i Wydawniczym Uniwersytetu Wrocławskiego, kierował zespołem pracującym nad nowym programem języka polskiego nowej szkoły 10-letniej, brał czynny udział w pracach nad uniwersyteckimi programami polonistycznymi, kierował letnią szkołą języka polskiego dla cudzoziemców. Nawiązał i świetnie rozwijał współpracę polonistycznego środowiska wrocławskiego z ośrodkiem badawczym w Nitrze, uczestniczył w wielu sesjach naukowych o zasięgu ogólnopolskim i międzynarodowym, zawsze z oryginalnym referatem lub ciekawym głosem w dyskusji. Umiał skupić wokół siebie oddanych, uzdolnionych uczniów, potrafił być szczerym, niezawodnym przyjacielem.

Odszedł, ale pozostał w życzliwej pamięci tych, którzy go znali, utrwalił swe imię na kartach polskiej wiedzy o literaturze.

Jan Trzynadlowski