

# Krzysztof Kolasa

---

## Komitety powiatowe i miejskie Polskiej Zjednoczonej Partii Robotniczej w województwie łódzkim w latach 1948-1975 - proces kształtowania i struktura organizacyjna

---

Piotrkowskie Zeszyty Historyczne 78, 137-167

---

2005/2006

Artykuł został zdigitalizowany i opracowany do udostępnienia w internecie przez Muzeum Historii Polski w ramach prac podejmowanych na rzecz zapewnienia otwartego, powszechnego i trwałego dostępu do polskiego dorobku naukowego i kulturalnego. Artykuł jest umieszczony w kolekcji cyfrowej [bazhum.muzhp.pl](http://bazhum.muzhp.pl), gromadzącej zawartość polskich czasopism humanistycznych i społecznych.

Tekst jest udostępniony do wykorzystania w ramach dozwolonego użytku.

Krzysztof Kolasa

KOMITETY POWIATOWE I MIEJSKIE POLSKIEJ ZJEDNOCZONEJ  
PARTII ROBOTNICZEJ W WOJEWÓDZTWIE ŁÓDZKIM  
W LATACH 1948-1975 – PROCES KSZTAŁTOWANIA  
I STRUKTURA ORGANIZACYJNA

Zadaniem niniejszego opracowania jest ukazanie procesu kształtowania się komitetów powiatowych i miejskich Polskiej Zjednoczonej Partii Robotniczej na terenie województwa łódzkiego. W drugiej części zajęto się strukturą organizacyjną instancji szczebla powiatowego, starając się przy tym przedstawić stan zachowania akt poszczególnych władz i aparatu wykonawczego w zespołach komitetów powiatowych i miejskich znajdujących się w zasobie Archiwum Państwowego w Łodzi (dalej: APŁ). Starano się przy tym udowodnić funkcjonowanie poszczególnych ogniw przy instancjach powiatowych i miejskich na podstawie zachowanej pozostałości aktowej zespołów PZPR, co jest tym bardziej uzasadnione skoro wiadomo, że nie przy wszystkich KP i KM istniały chociażby jednorodne wydziały, i to zarówno pod względem ilościowym jak i rodzajowym<sup>1</sup>, co miało związek z liczebnością aparatu partyjnego na terenie podległym danej instancji powiatowej.

Proces kształtowania komitetów powiatowych i miejskich rozpoczął się od momentu zakończenia trwającego w dniach 15-21 grudnia 1948 r. Kongresu Zjednoczeniowego Polskiej Partii Robotniczej i Polskiej Partii Socjalistycznej. Cezurę końcową niniejszej pracy stanowi rok 1975, w którym na mocy Ustawy z dnia 28 maja (weszła w życie 1 czerwca) tego roku o dwustopniowym podziale administracyjnym państwa zostały zlikwidowane powiaty<sup>2</sup>, co pociągnęło za sobą likwidację komitetów powiatowych. Chciałbym w tym miejscu zaznaczyć, że w rozważaniach swoich opierać się będę przede wszystkim na opraco-

---

<sup>1</sup> *Archiwa Komitetów Wojewódzkich PZPR. Zbiór przepisów*, Warszawa 1969, s. 62; Na stan zachowania akt aparatu wpływ miała decyzja Centralnego Archiwum KC PZPR z 1971 r. uznająca te materiały jako nie kwalifikujące się do trwałego przechowywania. N. K o ł o m e j c z y k, *Wojewódzkie archiwa PZPR*, „Archiwa Polskiej Zjednoczonej Partii Robotniczej. Biuletyn nr 1”, Warszawa 1980, s. 15-16.

<sup>2</sup> Polityczna decyzja o likwidacji powiatów i wprowadzeniu dwustopniowej struktury organów władzy i administracji państwowej zapadła już podczas obrad XVII Plenum KC PZPR w dniu 12 V 1975 r., N. K o ł o m e j c z y k, *Polska Zjednoczona Partia Robotnicza 1948-1986*, Warszawa 1988, s. 218; Odpowiednią ustawę zob. *Dziennik Ustaw Polskiej Rzeczypospolitej Ludowej* (dalej: Dz. U.), nr 16 z 1975 r., poz. 91, Ustawa z dnia 28 maja 1975 r. o dwustopniowym podziale administracyjnym Państwa oraz o zmianie ustawy o radach narodowych.

wanych zespołach znajdujących się w zasobie APŁ, w szczególności zaś na komitetach powiatowych w: Łęczycy, Łowiczu, Kutnie i Pajęcznie oraz Komitecie Miejskim w Ozorkowie.

W pracy tej wykorzystano przede wszystkim archiwalia znajdujące się w zasobie APŁ, w mniejszym stopniu odwołując się do literatury przedmiotu, której nie będę tutaj omawiał ze względu na jej ciągle niedostateczną ilość oraz ograniczone rozmiary opracowania.

### 1. Proces kształtowania komitetów powiatowych i miejskich

Na wstępie kilka słów należy poświęcić najważniejszemu momentom, które zadecydowały o zjednoczeniu PPR i PPS. Po wygraniu sfałszowanych wyborów do Sejmu Ustawodawczego przez partie Bloku Stronnictw Demokratycznych w styczniu 1947 r. wydawało się, że nic nie stoi już na przeszkodzie do zjednoczenia ruchu robotniczego. Rzucone przez PPR hasło zjednoczenia napotkało jednak na dość niespodziewany opór ze strony PPS, w którym nastąpiła wyraźna polaryzacja stanowisk na zwolenników zjednoczenia (m.in. J. Cyrankiewicz, H. Jabłoński) oraz jego zdecydowanych przeciwników (m.in. S. Szwalbe, H. Wachowicz)<sup>3</sup>. Dopiero presja i terror ze strony PPR oraz Urzędu Bezpieczeństwa, w wyniku którego usunięto m. in. Henryka Wachowicza ze stanowiska sekretarza Wojewódzkiego Komitetu PPS w Łodzi spowodowała, że rozpoczęto przygotowania do „zjednoczenia” odbywające się pod znakiem czystki w szeregach socjalistów. Wspólne posiedzenie WK PPS oraz ŁK i WK PPR z 4 marca 1948 r. uchwaliło jak najściślejszą współpracę członków obu partii na płaszczyźnie polityczno-gospodarczej i kulturalno-oświatowej. Od kwietnia odbywały się wspólne zebrania kół PPS i PPR poświęcone sprawie zjednoczenia, zaś w maju powołano komisje statutową i organizacyjną, a także dla opracowania deklaracji ideowej<sup>4</sup>. Po zawirowaniach związanych z kryzysem wewnątrz PPR, w wyniku którego nastąpiło przesunięcie terminu kongresu oraz „czystki” w łonie PPR i PPS<sup>5</sup>, dopiero 3 XI 1948 r. na wspólnym posiedzeniu KC PPR i CKW PPS

---

<sup>3</sup> A. Albert, *Najnowsza historia Polski 1914-1993*, Londyn 1994, t. 2, s. 110-111; Por. E. Chobot, *Rozwój i działalność PPR w województwie łódzkim*, [w:] *Ruch robotniczy w województwie łódzkim w latach 1945-1955*, pod red. W. Góry, Łódź 1976, s. 43; W. Stefaniuk, *Działalność PPS w województwie łódzkim w latach 1945-1948*, [w:] *Ruch robotniczy...*, s. 86 i nn.; B. Dymek, *PZPR 1948-1954*, Warszawa 1989, s. 90-92.

<sup>4</sup> A. Albert, op. cit., s. 130-132, 140-141; Zob. także: W. Stefaniuk, op. cit., s. 90; S. Brodzki, *Proces kształtowania się Polskiej Zjednoczonej Partii Robotniczej w województwie łódzkim (grudzień 1948 – listopad 1949)*, „Rocznik Łódzki”, T. 34, 1984, s. 203-204; B. Dymek, op. cit., s. 92-94.

<sup>5</sup> Szerzej zob. B. Dymek, op. cit., s. 97-115.

ostatecznie ustalono kwestie związane z organizacją Kongresu Zjednoczeniowego. Samą zaś nazwę partii: Polska Zjednoczona Partia Robotnicza, Biuro Polityczne zatwierdziło 10 XI 1948 r.<sup>6</sup> Wojewódzkie konferencje wyborcze PPR i PPS w Łodzi wybrały odpowiednio 45 i 15 delegatów reprezentujących te organizacje na kongresie, w którym ogółem uczestniczyło 1526 delegatów<sup>7</sup>. Na drugi dzień po II Zjeździe PPR i XXVIII Nadzwyczajnym Kongresie PPS z 14 XII 1948 r., które przyjęły uchwały o zjednoczeniu<sup>8</sup>, rozpoczął swoje obrady siedmiodniowy Kongres Zjednoczeniowy, który wybrał centralne władze PZPR, przyjął nowy statut oraz uchwalił deklarację ideową<sup>9</sup>.

Po zakończeniu Kongresu praktycznie najważniejszym zadaniem jakie stało przed PZPR było doprowadzenie do faktycznego scalenia organizacji PPR i PPS. Równolegle przeprowadzano rejestrację członków, wybory do władz, dostosowywano strukturę organizacyjną do wymogów przyjętego statutu oraz prowadzono wymianę legitymacji partyjnych. W tak szeroko rozumianej akcji scaleniowej można wyróżnić sześć etapów:

1. powołanie tymczasowych wspólnych kierownictw na wszystkich szczeblach,
2. zjednoczenie się kół PPR i PPS w organizacje podstawowe PZPR i wybory nowych władz partyjnych,
3. wybory do komitetów gminnych,
4. wybory do komitetów powiatowych (miejskich i dzielnicowych),
5. konferencje wojewódzkie,
6. wymiana starych legitymacji PPR i PPS na stałe legitymacje PZPR.

Zanim przejdę do omawiania poszczególnych etapów, należy podkreślić, że województwo łódzkie ukształtowało się w 1948 r. w składzie: 14 powiatów:

---

<sup>6</sup> Ibidem, s. 116-117.

<sup>7</sup> S. Fijałkowski, *Rozwój i działalność PZPR w województwie łódzkim w latach 1948-1955 (wybrane zagadnienia)*, [w:] *Ruch robotniczy...*, s. 125-126. Inne liczby delegatów zawierają wykazy znajdujące się w Archiwum Państwowym w Łodzi (dalej: APL), Komitet Wojewódzki Polskiej Partii Robotniczej w Łodzi, sygn. 97 (tutaj 38 delegatów i 18 z głosem doradczym); Ibidem, Wojewódzki Komitet Polskiej Partii Socjalistycznej w Łodzi, sygn. 37 (tutaj 40 delegatów PPS z terenu Łodzi i województwa, w tym 19 z województwa oraz 43 delegatów PPR wybranych na Kongres).

<sup>8</sup> W przypadku PPS partia ta w rzeczywistości rozwiązała się, A. Albert, op. cit., s. 141. Inni autorzy piszący w okresie PRL twierdzą, że obie partie przyjęły jednobrzmiące uchwały w sprawie zjednoczenia (np. B. Dymek, op. cit., s. 119-120; W. Góra, *Polska Rzeczpospolita Ludowa 1944-1974*, Warszawa 1974, s. 277).

<sup>9</sup> Szeroko obrady Kongresu omawiają: B. Dymek, op. cit., s. 119-133; W. Góra, op. cit., s. 277-283; Podstawy ideologiczne PZPR zob. APL, Komitet Wojewódzki Polskiej Zjednoczonej Partii Robotniczej w Łodzi (dalej: KW PZPR w Łodzi), Sekretariat, sygn. 127 (tam referaty Bolesława Bieruta i Józefa Cyrankiewicza wygłoszone na Kongresie), s. nlf.

brzeziński, konecki, kutnowski, łaski, łęczycki, łowicki, łódzki, opoczyński, piotrkowski, radomszczański, rawski, sieradzki, skierniewicki i wieluński; 4 miasta wydzielone: Pabianice, Piotrków Trybunalski, Tomaszów Mazowiecki, Zgierz, z których Piotrków i Tomaszów posiadały uprawnienia powiatowych władz administracji ogólnej i powiatów miejskich; 34 miasta niewydzielone; 232 gminy wiejskie oraz 3889 gromad<sup>10</sup>.

Wróćmy teraz do akcji scalania ogniw PPR i PPS w województwie łódzkim. Dnia 23 XII 1948 r. ukonstytuował się tymczasowy Komitet Wojewódzki PZPR w Łodzi<sup>11</sup>. Wkrótce, podczas posiedzenia Egzekutywy KW w dniu 8 I 1949 r. ustalono najważniejsze zadania na najbliższą przyszłość, wśród których znalazło się: dokończenie scalania kół PPR i PPS oraz wybór ich władz, odbycie konferencji powiatowych i miejskich od 15 lutego do 20 marca oraz walnych zebrań gminnych od 15 stycznia do 20 lutego<sup>12</sup>.

W tym okresie ukonstytuowały się również tymczasowe komitety powiatowe i miejskie. Niestety, wobec braku dużej części protokołów pierwszych posiedzeń plenarnych i egzekutyw, nie można dokładnie ustalić ram chronologicznych, w których dokonano wyboru władz tego szczebla. Wydaje się jednak, że ukonstytuowanie się tymczasowych władz szczebla powiatowego oraz miejskiego nastąpiło do końca grudnia 1948 r.<sup>13</sup>. W tym okresie najważniejszym zadaniem było scalenie kół PPR i PPS oraz wybór władz w podstawowych organizacjach partyjnych, która to akcja w skali województwa została zakończona do 27 I 1949 r. W jej wyniku powstało 2249 podstawowych organizacji partyj-

---

<sup>10</sup> Łódzki Dziennik Wojewódzki, nr 21, poz. 140, stan na 1 X 1948 r. (Nie udało się odnaleźć żadnego aktu prawnego z okresu do końca 1948 r. dotyczącego wydzielenia tych 4 miast – K. K.)

<sup>11</sup> APŁ, KW PZPR w Łodzi, Protokół nr 1 z posiedzenia Egzekutywy KW z dnia 23 XII 1948 r., sygn. 74, s. 1, dokonano wyboru władz partyjnych – I sekretarzem KW został Czesław Domagała, zaś II sekretarzem Witold Sienkiewicz, obaj z PPR.

<sup>12</sup> APŁ, KW PZPR w Łodzi, Protokół nr 3 z posiedzenia Egzekutywy z dnia 8 I 1949 r., sygn. 74, s. 16; ibidem, sygn. 25, s. nłb., nie zachował się protokół z I posiedzenia plenarnego, natomiast w uchwale II posiedzenia z 5 II 1949 r. skonkretyzowano, że konferencje powiatowe i miejskie powinny zakończyć się do 13 III 1949 r.

<sup>13</sup> Pierwsze posiedzenie Egzekutywy odbyło się jeszcze w dniu zakończenia obrad Kongresu, tj. 21 XII 1948 r., APŁ, Komitet Powiatowy (dalej: KP) PZPR w Brzezinach, sygn. 19, s. 1. Większość posiedzeń plenarnych i egzekutyw odbyło się w dniach 24-27 XII 1948 r. (bierzemy tutaj pod uwagę opracowane zespoły KP i KM w zasobie APŁ), APŁ, przykładowo zob. KP PZPR w: Łowiczu (sygn. 8 i 27), Końskich (sygn. 2), Łodzi (sygn. 9 i 20), KM w: Ozorkowie (sygn. 12 i 29), Pabianicach (sygn. 10 i 39). Również KP w Kutnie i Łęczycy ukonstytuowały się w grudniu 1948 r., zob. K. K o l a s a, *Wstęp do inwentarza zespołu KP PZPR w Kutnie z lat 1948-1975*, s. 3 oraz *Wstęp do inwentarza zespołu KP PZPR w Łęczycy z lat [1947-1948] 1949-1975*, s. 3, maszynopisy w APŁ.

nych<sup>14</sup>. W pierwszej kolejności łączono koła partyjne w dużych zakładach przemysłowych, co było związane z realizacją uchwały Biura Organizacyjnego KC PZPR z 28 I 1949 r. *O strukturze podstawowych organizacji partyjnych w zakładach produkcyjnych*<sup>15</sup>. Mimo ogólnie dość sprawnego przebiegu akcji scaleniowej, wystąpiły jednak pewne zakłócenia wskutek niedociągnięć w pracy organizacyjnej, szczególnie w powiatach łęczyckim i koneckim<sup>16</sup>. Po scaleniu kół konferencje zakładowe dokonały wyboru komitetów zakładowych. Znacznie gorzej akcja scaleniowa przebiegała w kołach terenowych, szczególnie na wsi. W dużej części akt złączenia kół sprowadzał się jedynie do strony czysto formalnej<sup>17</sup>.

Zgodnie z uchwałą Egzekutywy KW PZPR z dnia 8 I 1949 r. w województwie łódzkim w dniach 15 stycznia – 20 luty rozpoczęły się walne zebrania gminne i miejskie<sup>18</sup>, które objęły 262 gminy<sup>19</sup>. Na zebraniach tych dokonano wyboru komitetów oraz delegatów na konferencje szczebla powiatowego. Mała frekwencja oraz niski poziom dyskusji podczas obrad wskazały organizacji wojewódzkiej na słabość tych ogniw partyjnych<sup>20</sup>, które odąd znalazły się w centrum uwagi instancji partyjnych szczebla powiatowego i wojewódzkiego.

Kolejnym etapem akcji scaleniowej były powiatowe i miejskie konferencje sprawozdawczo-wyborcze, które miały się odbyć od 15 II do 20 III 1949 r.<sup>21</sup>. Faktycznie odbyły się one w marcu. Niestety nie można dokładnie ustalić daty odbycia ostatniej konferencji wobec braku znacznej części protokołów<sup>22</sup>. Ogó-

---

<sup>14</sup> S. Brodzki, op. cit., s. 206 (tutaj wyszczególnienie liczby poszczególnych organizacji partyjnych: fabrycznych, kolejowych, w urzędach i instytucjach, terenowych, gromadzkich i folwarcznych); Na skutek łączenia mniejszych organizacji w większe ich liczba musiała ulegać ciągłym wahaniom i na 1 IV organizacja partyjna województwa łódzkiego liczyła 2190 POP, APŁ, KW PZPR w Łodzi, Wydział Organizacyjny, sygn. 383, s. nlb.

<sup>15</sup> APŁ, Komitet Łódzki PZPR, Sekretariat, sygn. 782, s. nlb.; Por. B. Dymek, op. cit., s. 273-274.

<sup>16</sup> APŁ, KW PZPR w Łodzi, Wydział Organizacyjny, sygn. 277, s. nlb.

<sup>17</sup> B. Dymek, op. cit., s. 169.

<sup>18</sup> APŁ, KW PZPR w Łodzi, Protokół nr 3 z posiedzenia Egzekutywy z 8 I 1949 r., sygn. 74, s. 16; Jedynym wyjątkiem jest tutaj KP w Łęczycy, w którym walne zebrania trwały do 27 lutego. K. Kolasz, *Wstęp do inwentarza zespołu KP PZPR w Łęczycy...*, s. 4.

<sup>19</sup> S. Brodzki, op. cit., s. 208; Według sprawozdania z walnych zebrań gminnych i miasteczkowych w województwie łódzkim odbyło się 179 walnych zebrań na 209 zaplanowanych, APŁ, KW PZPR w Łodzi, Wydział Organizacyjny, sygn. 454, s. nlb.

<sup>20</sup> S. Brodzki, op. cit., s. 208-209; Por. B. Dymek, op. cit., s. 174.

<sup>21</sup> APŁ, KW PZPR w Łodzi, Protokół nr 3 z posiedzenia Egzekutywy z 8 I 1949 r., sygn. 74, s. 16.

<sup>22</sup> Biorąc pod uwagę zespoły opracowane w zasobie APŁ wszystkie konferencje odbyły się w marcu 1949 r. Przykładowo zob. KM w: Zgierzu – 6 III (sygn. 1), Ozorkowie – 6 III (sygn. 1, brak protokołu, zachowała się jedynie rezolucja), Tomaszowie – 6 III (materiały luźne stanowiące załączniki do protokołu, który jednak nie zachował się w macierzystym zespole), Piotrkowie Trybu-

łem odbyło się 14 konferencji powiatowych i 6 miejskich, na które wybrano 3808 delegatów. Faktycznie w konferencjach uczestniczyło 3431 delegatów, co stanowiło 90,4% ogółu wybranych. Największą frekwencję zanotowano na konferencjach w: Skierniewicach (100%), Kutnie (96,6%) i Łowiczu (96%), natomiast najniższą w Łasku (68%) i Rawie Mazowieckiej (70,2%). Konferencje dokonały wyboru władz partyjnych zgodnie z zasadami statutu (ogółem do władz wybrano 522 członków, w tym 55 kobiet oraz 200 zastępców członków, w tym 23 kobiety)<sup>23</sup>, podsumowały akcję scaleniową, oceniły stopień realizacji uchwał Kongresu oraz wyznaczyły najbliższe zadania. Tym samym zakończył się okres działalności komitetów tymczasowych. Podczas obrad konferencji dokonano również wyboru delegatów na konferencję wojewódzką. Ogółem na 20 powiatowych i miejskich konferencjach sprawozdawczo-wyborczych wybrano 389 delegatów<sup>24</sup>. Egzekutywa KW oraz I Konferencja Wojewódzka oceniły poziom tych wyborów na ogół dość wysoko<sup>25</sup>. Dyskusja na konferencjach była dość ożywiona, jednak charakteryzowała się na ogół dość niskim poziomem merytorycznym. Głos zabrało 343 delegatów, co stanowiło 10% obecnych. Największą ilość dyskutantów miały konferencje w Łowiczu i Opocznie, na których głos zabierało po 26 delegatów. Jeżeli chodzi o poruszane problemy, to koncentrowały się one na sprawach gospodarczych<sup>26</sup>. Należy jednak pamiętać, że mimo na ogół dobrej oceny pracy komitetów szczebla powiatowego, Komitet Wojewódzki dostrzegał słabość tychże instancji spowodowaną brakiem rozgraniczenia pracy pomiędzy sekretarzy KP, nieplanową pracą ich egzekutyw oraz słabą obsługą komitetów gminnych. Znalazło to swój wyraz w trakcie obrad Egzekutywy KW w dniu 18 maja<sup>27</sup>. Mimo tych braków należy stwierdzić, że konferencje były ważną cezurą w rozwoju organizacyjnym PZPR, ponieważ koń-

---

nalskim – 27 II lub 13 III (nie można potwierdzić kiedy faktycznie się odbyła, Ł. Jaworski, *Wstęp do inwentarza zespołu KM PZPR w Piotrkowie Trybunalskim 1948-1961*, s. 4), KP w: Kutnie – 13 III (K. Kołasa, *Wstęp do inwentarza zespołu KP PZPR w Kutnie...*, s. 4), Piotrkowie Tryb. – 13 III (sygn. 1), Łęczycy – 27 III (K. Kołasa, *Wstęp do inwentarza zespołu KP PZPR w Łęczycy...*, s. 4), Łowiczu – 6 III (miała odbyć się w tym terminie, choć nie można tego potwierdzić, K. Kołasa, *Wstęp do inwentarza zespołu KP PZPR w Łowiczu z lat 1948-1975*, s. 4, maszynopis w APŁ).

<sup>23</sup> APŁ, KW PZPR w Łodzi, Protokół z posiedzenia Egzekutywy z 4 IV 1949 r., sygn. 74, s. 98-99.

<sup>24</sup> APŁ, KW PZPR w Łodzi, Protokół komisji mandatowej I konferencji z 10 – 11 VII 1949 r., sygn. 1, s. nlb.

<sup>25</sup> Ibidem, Protokół z posiedzenia Egzekutywy z 4 IV 1949 r., sygn. 74, s. 98-99; I konferencja sprawozdawczo-wyborcza z 10-11 VII 1949 r., sygn. 1, s. nlb.

<sup>26</sup> Szeroko poruszane problemy oraz poziom dyskusji na konferencjach omawia S. Brodzki, op. cit., s. 210-211.

<sup>27</sup> APŁ, KW PZPR w Łodzi, Protokół nr 19 z posiedzenia Egzekutywy z 18 V 1949 r., sygn. 74, s. 181-182.

czyły działalność tymczasowych komitetów szczebla powiatowego na terenie województwa łódzkiego.

Następnym etapem kształtowania się struktury organizacyjnej PZPR w województwie łódzkim była I Konferencja Wojewódzka, która ostatecznie odbyła się w dniach 10-11 VII 1949 r. Uczestniczyło w niej 315 z 389 delegatów wybranych na konferencjach powiatowych i miejskich. W referacie poruszono najważniejsze problemy wewnątrzpartyjne, gospodarcze i społeczno-polityczne. Również wokół tych problemów koncentrowała się dyskusja, w której głos zabrało 41 delegatów<sup>28</sup>. Podsumowano także akcję scaleniową ogniw partyjnych PPR i PPS, którą oceniono pozytywnie. Należy tutaj jednak pamiętać, że nie można tej oceny przyjmować bezkrytycznie, gdyż tymczasowe KP i KM starały się przedstawić – co rozumiały – swoje dokonania w jak najlepszym świetle. W rezolucji podsumowano stan organizacji partyjnych w gminach i gromadach, który świadczy o niedostatecznej ilości tych instancji w województwie, skoro na 231 gmin istniało 186 komitetów gminnych, zaś w 3889 gromadach wiejskich funkcjonowało zaledwie 1022 podstawowych organizacji partyjnych<sup>29</sup>. Braki te dostrzeżono już wcześniej w trakcie obrad Egzekutywy KW w dniu 18 maja. Przyczyną tych niedociągnięć był brak ogniw organizacyjnych pomiędzy komitetami powiatowymi a ludnością wiejską. Wiązało się to właśnie z brakiem lub niedomaganiem w działaniu już istniejących komitetów gminnych oraz przypadkowym rozmieszczeniem POP w gromadach wiejskich<sup>30</sup>.

W trakcie konferencji wojewódzkiej dokonano wyboru władz partyjnych szczebla wojewódzkiego. Wybrano 51 członków i 15 zastępców członków KW oraz 3 członków Komisji Rewizyjnej. Wyłoniono również Egzekutywę KW w składzie 13 osób<sup>31</sup>, co zakończyło działalność tymczasowego Komitetu Woje-

---

<sup>28</sup> APŁ, KW PZPR w Łodzi, I konferencja sprawozdawczo-wyborcza z 10-11 VII 1949 r., sygn. 1, s. nlb.; Szeroko konferencję omawia również S. B r o d z k i, op. cit., s. 211-216.

<sup>29</sup> APŁ, KW PZPR w Łodzi, Rezolucja I Wojewódzkiej Konferencji PZPR w Łodzi, sygn. 1, s. nlb. (w referacie wygłoszonym podczas tej konferencji I sekretarz KW Grzegorz Wojciechowski twierdził, że istnieje 1800 POP w gromadach wiejskich). Jest to jednak mało prawdopodobne wobec stanu (na 1 IX) organizacji gminnych i gromadzkich zamieszczonego na podstawie akt KC przez B. Dymka, który jest zbliżony do podanego przeze mnie, op. cit., tab. 8, s. 195 (województwo łódzkie liczyło 231 gmin, przy czym jedynie w 189 istniały komitety gminne, oraz 3957 gromad, w których istniało 1045 POP).

<sup>30</sup> APŁ, KW PZPR w Łodzi, Protokół nr 19 z posiedzenia Egzekutywy KW z 18 V 1949 r., sygn. 74, s. 176.

<sup>31</sup> APŁ, KW PZPR w Łodzi, Protokół Komisji Skrutacyjnej I Konferencji Wojewódzkiej z 10-11 VII 1949 r., sygn. 1, s. nlb., I sekretarzem dla Łodzi i województwa został W. Dworakowski, zaś I sekretarzem organizacji wojewódzkiej został G. Wojciechowski, obaj z PPR; Liczbę osób wybranych do Egzekutywy podają za: S. B r o d z k i, op. cit., s. 215.



wódczkiego oraz proces kształtowania struktury organizacyjnej PZPR w województwie łódzkim.

W tym miejscu należy jeszcze zaznaczyć, że mimo ustalonych wcześniej proporcji (stosunek 2:1 na korzyść PPR) stosunek liczbowy byłych członków PPR i byłych członków PPS nie był ściśle przestrzegany. Wśród wybieranych władz poszczególnych szczebli faworyzowano byłych członków PPR, o czym pośrednio świadczą uwagi Referatu Sprawozdawczego KW<sup>32</sup>, a co można udowodnić poprzez analizę wybranych władz partyjnych na konferencjach i zebraniach wyborczych.

Równocześnie z akcją scaleniową zakładano, porządkowano i ujednolicono ewidencję partyjną na podstawie rejestracji członków i kandydatów PZPR. Etap ten w zasadzie zakończono do 1 III 1949 r.<sup>33</sup>. W jego wyniku, po początkowym ogromnym spadku liczebności członków, wojewódzka organizacja partyjna na dzień 1 marca liczyła 63283 członków<sup>34</sup>. Z punktu widzenia naszych rozważań nie wydaje się celowe omawianie przebiegu tej akcji, którą szczegółowo przedstawił już S. Brodzki<sup>35</sup>. Poza tym należy podchodzić z wielką ostrożnością do wielkości podawanych w ankietach statystycznych, szczególnie gdy chodzi o początkowy okres istnienia PZPR.

Drugim etapem tej akcji, który zarazem kończył akcję scalania szeregów PZPR była wymiana legitymacji PPR i PPS na stałe legitymacje PZPR. Zgodnie z instrukcją KC z 7 marca 1949 r. akcja ta miała być przeprowadzona od 15 maja do 15 sierpnia tego roku<sup>36</sup>, jednak nie udało się dotrzymać tego terminu i ostatecznie wymiana zakończyła się dopiero pod koniec września, zaś jej podsumowanie dokonano na posiedzeniu Egzekutywy KW w dniu 3 października<sup>37</sup>. Mimo pewnych niedociągnięć akcję oceniono na ogół dobrze, choć niestety nie można dokładnie określić daty zakończenia wymiany. Ze sprawozdań Wydziału Organizacyjnego KW wynika, że na dzień 17 września jeszcze 2872 członków

---

<sup>32</sup> APŁ, KW PZPR w Łodzi, Wydział Organizacyjny, Uwagi o przebiegu akcji scaleniowej na terenie województwa łódzkiego z 8 III 1949 r., sygn. 277, s. nlb.

<sup>33</sup> APŁ, KW PZPR w Łodzi, Protokół nr 11 z Egzekutywy KW z 5 III 1949 r., sygn. 74, s. 66.

<sup>34</sup> Stan ten udowadnia, wbrew temu co podaje sprawozdanie KW przy protokole nr 11 z posiedzenia Egzekutywy – tutaj 63183, S. Brodzki, op. cit., s. 217-218; Stany wojewódzkiej organizacji na 20 IV i 31 VIII 1949 r. zob. APŁ, KW PZPR w Łodzi, Wydział Organizacyjny, Roczna anketa statystyczna, sygn. 309, s. nlb.

<sup>35</sup> S. Brodzki, op. cit., s. 216-220.

<sup>36</sup> B. Dymek, op. cit., s. 186-187.

<sup>37</sup> APŁ, KW PZPR w Łodzi, Protokół z posiedzenia Egzekutywy KW z 3 X 1949 r., sygn. 75, s. 133-135.

i kandydatów nie otrzymało legitymacji z 57413 objętych wymianą, zaś do wydania pozostało jeszcze łącznie 510 legitymacji<sup>38</sup>.

Wymianę legitymacji przeprowadzono w dwóch turach. Najpierw do 21 czerwca legitymacje pobrało 15 organizacji powiatowych i miejskich, w których sprawnie dokonano rejestracji członków. Łącznie pobrały one 42100 egzemplarzy, w tym 30000 członkowskich i 12100 kandydackich<sup>39</sup>. Na posiedzeniu Egzekutywy KW w dniu 13 lipca dokonano analizy przebiegu wymiany legitymacji, z której wynika, że wydano 18665 legitymacji członkowskich na ogólną liczbę 37732 członków w województwie oraz 2221 legitymacji kandydackich na ogólną liczbę 18126 kandydatów<sup>40</sup>. Najlepsze wyniki uzyskał Komitet Miejski w Ozorkowie, gdzie pozostało jeszcze do wydania jedynie 80 legitymacji oraz Komitet Powiatowy w Kutnie, gdzie wręczono 3186 legitymacji na 3826 członków. W innych organizacjach wymiana przebiegała bardzo powoli. Przykładowo w powiecie łaskim wydano 363 legitymacje na 1116 członków. Najgorzej sytuacja wyglądała w powiecie łęczyckim, gdzie wydano tylko 50 legitymacji na 2156 członków oraz piotrkowskim, gdzie mimo tego, że KP już dawno otrzymał blankiety, do tego momentu nie wydał jeszcze ani jednej legitymacji. Poza tym jeszcze pięć komitetów w: Brzezinach, Tomaszowie, Rawie Mazowieckiej, Opocznie i Radomsku nie rozpoczęło wymiany, na skutek nieotrzymania legitymacji<sup>41</sup>. Otrzymały je dopiero ok. 18 lipca, kiedy niektóre organizacje były już na ukończeniu wymiany (np. Łask, Ozorków, Łowicz)<sup>42</sup>. Jedną z przyczyn wynikłych opóźnień była nieznanostwo instrukcji KC i KW w niektórych ko-

---

<sup>38</sup> APŁ, KW PZPR w Łodzi, Wydział Organizacyjny, Sprawozdanie cyfrowe z akcji wymiany legitymacji na dzień 17 IX 1949 r., sygn. 482, s. nlb.; Por. S. B r o d z k i, op. cit., s. 220 (podaje, że 2572 członków i kandydatów nie otrzymało jeszcze legitymacji); Wcześniej na 19 VIII wydano 40354 legitymacji członkowskich oraz 6632 kandydackie, co stanowiło 84% wszystkich legitymacji, APŁ, Wydział Organizacyjny, Sprawozdanie KW PZPR w Łodzi z akcji wymiany legitymacji za okres od 12 maja do 19 sierpnia 1949 r., sygn. 383, s. nlb.

<sup>39</sup> APŁ, KW PZPR w Łodzi, Protokół nr 23 z posiedzenia Egzekutywy KW z 21 VI 1949 r., sygn. 74, s. 243; Odbyło się to w dwóch etapach: 19 maja otrzymało legitymacje 7 organizacji: miasta: Zduńska Wola, Pabianice, Ozorków, Piotrków i powiaty: Kutno, Łódź, Łowicz, natomiast 21 czerwca legitymacje otrzymało 8 organizacji: miasto Zgierz oraz powiaty: Skierniewice, Wieluń, Piotrków, Łęczyca, Łask, Końskie, Sieradz, APŁ, Wydział Organizacyjny, Sprawozdanie KW PZPR w Łodzi z akcji wymiany legitymacji za okres od 12 maja do 19 sierpnia 1949 r., sygn. 383, s. nlb.

<sup>40</sup> APŁ, KW PZPR w Łodzi, Protokół nr 26 z posiedzenia Egzekutywy KW z 13 VII 1949 r., sygn. 75, s. 10; por. S. B r o d z k i, op. cit., s. 221, podaje inne dane dotyczące kandydatów, ale należy je uznać za błędne, gdyż autor opiera się na tym samym źródle – na 22210 kandydatów wydano 18126 legitymacji.

<sup>41</sup> APŁ, KW PZPR w Łodzi, Protokół nr 26 z posiedzenia Egzekutywy KW z 13 VII 1949 r., sygn. 75, s. 10.

<sup>42</sup> APŁ, KW PZPR w Łodzi, Wydział Organizacyjny, Sprawozdanie KW PZPR w Łodzi z akcji wymiany legitymacji za okres od 12 maja do 19 sierpnia 1949 r., sygn. 383, s. nlb.

mitetach. Przykładowo można tutaj podać sytuację jaka wystąpiła w powiecie łęczyckim, gdzie na dzień 9 sierpnia 1949 r. na 2146 członków wydano 965 legitymacji, zaś na 1077 kandydatów wydano jedynie 12 legitymacji, co było spowodowane tym, że zamierzano najpierw wydać legitymacje członkowskie, a dopiero później kandydackie<sup>43</sup>.

W trakcie wymiany legitymacji partyjnych wykluczono z PZPR ogółem 486 osób, w tym 352 członków i 134 kandydatów, najwięcej w powiatach: wieluńskim (123) i radomszczańskim (105). Nie zanotowano natomiast wykluczeń w powiecie łowickim<sup>44</sup>. Zdarzały się również przypadki odmowy przyjęcia legitymacji partyjnych. W województwie łódzkim zanotowano ich 197. Najwięcej takich przypadków odnotowano w powiatach: kutnowskim (29), łaskim (23) oraz łęczyckim (19)<sup>45</sup>.

Wydaje się, że mimo tych nieprawidłowości i uchybień akcję wymiany legitymacji partyjnych należy ocenić pozytywnie, głównie ze względu na to, że zakończyła ona ostatecznie proces scalania szeregów PZPR porządkując praktycznie ewidencję partyjną oraz likwidując formalne różnice między członkami obu zjednoczonych partii. Była ona niewątpliwie znaczącym krokiem na drodze integracji wewnątrzpartyjnej.

Zanim przejdę do omawiania struktury organizacyjnej komitetów powiatowych i miejskich należy jeszcze kilka słów poświęcić tworzeniu organizacji partyjnych szczebla powiatowego w późniejszych latach. Pomimo tego, że faktycznie w województwie łódzkim istniało, o czym wspomniano już wyżej, 14 powiatów i 4 miasta wydzielone, niemniej w ewidencji partyjnej z 1949 r. figuruje 20 organizacji partyjnych. Poza wymienionymi wyżej są to Komitety Miejskie w: Ozorkowie i Zduńskiej Woli<sup>46</sup>, które były miastami niewydzielonymi w ramach powiatów, odpowiednio łęczyckiego oraz sieradzkiego. Zgodnie ze statutem uchwalonym na Kongresie Zjednoczeniowym organizacje partyjne w miastach niewydzielonych posiadały uprawnienia organizacji gminnych<sup>47</sup>. Jeżeli chodzi o te dwie organizacje to musiały one posiadać dość szeroką autonomię, skoro, biorąc tutaj za przykład KM w Ozorkowie, występują jeszcze osobno w

<sup>43</sup> APŁ, KW PZPR w Łodzi, Uchwała Egzekutywy KW z dnia 9 VIII 1949 r., sygn. 75, s. 55.

<sup>44</sup> APŁ, KW PZPR w Łodzi, Wydział Organizacyjny, Zestawienie cyfrowe z akcji wymiany legitymacji (stan na 1 XI 1949 r.), sygn. 482, s. nłb.

<sup>45</sup> APŁ, KW PZPR w Łodzi, Wydział Organizacyjny, Sprawozdanie cyfrowe z akcji wymiany legitymacji na dzień 17 IX 1949 r., sygn. 482, s. nłb.

<sup>46</sup> APŁ, KW PZPR w Łodzi, Wydział Organizacyjny, Sprawozdanie Komitetu Wojewódzkiego PZPR w Łodzi z rejestracji członków i kandydatów (stan na 1 III 1949 r.), sygn. 482, s. nłb.; Ibidem, Wydział Organizacyjny, Roczna ankieta statystyczna, 1949 r., sygn. 309, s. nłb. (tutaj zostały zaliczone do miast wydzielonych).

<sup>47</sup> *Statut Polskiej Zjednoczonej Partii Robotniczej* (dalej: Statut PZPR), Łódź 1950, s. 34.

ewidencji partyjnej na dzień 9 X 1951 r., natomiast nie figurują już w niej wg stanu na dzień 15 I 1952 r.<sup>48</sup>. W przypadku KM w Ozorkowie, to musiał on w tym okresie zostać organizacyjnie podporządkowany KP w Łęczycy, skoro w sprawozdaniu z 9 lutego 1952 r. instruktor KW, G. Zaborowska informuje, że 1945 teczek akt partyjnych z tego komitetu zostanie włączonych do ewidencji KP w Łęczycy, przy czym 400 już zostało włączonych<sup>49</sup>. Było to zgodne ze statutem PZPR uchwalonym w trakcie obrad II Zjazdu, który obradował w dniach 10-17 marca 1954 r.<sup>50</sup>, w myśl którego komitety miejskie miast niewydziałonych działają pod kierownictwem komitetów powiatowych.

Lata 50. to okres tworzenia kolejnych komitetów powiatowych i miejskich. Już w 1950 r. przeprowadzono wiele zmian granic wojewódzkich, w wyniku których na podstawie Ustawy z 28 czerwca tego roku o zmianach podziału administracyjnego Państwa, z województwa łódzkiego wyłączono powiaty: opoczyński i konecki, które zostały włączone do województwa kieleckiego<sup>51</sup>. Kolejna fala większych zmian nastąpiła w latach 1954 i 1956, w których zostały utworzone nowe powiaty. Ich powołanie, które nastąpiło na mocy rozporządzeń Rady Ministrów, było odzwierciedleniem dążenia do zmniejszenia powierzchni jednostek administracyjnych, ożywienia organizacji partyjnych w miastach i szerszego kontaktu z ludnością wsi w myśl realizacji zadań II Zjazdu PZPR oraz uchwał III Plenum KC ze stycznia 1955 r.<sup>52</sup>. W pierwszej kolejności w 1954 r. utworzono powiat wieruszowski<sup>53</sup>, zaś z dniem 1 stycznia 1956 r. powołano powiaty: bełchatowski, pajęczański i poddębicki, w których wkrótce rozpoczęły działalność komitety powiatowe<sup>54</sup>.

---

<sup>48</sup> APŁ, KW PZPR w Łodzi, Wydział Organizacyjny, Porządki dzienne Egzekutyw KP/KM, sygn. 462, s. nlb.; Oddzielnie brak tych komitetów w ewidencji partyjnej z lat 1952-1953, ibidem, Sekretariat, Porządki dzienne Egzekutyw KP/KM, sygn. 124, s. nlb.

<sup>49</sup> APŁ, KW PZPR w Łodzi, Wydział Organizacyjny, Sprawozdania instruktorów KW z pobytu w terenie powiatu Łęczycy, 1949-1954, sygn. 369, s. nlb.

<sup>50</sup> *Statut PZPR*, Łódź 1954, s. 32.

<sup>51</sup> Dz. U., nr 28 z 1950 r., poz. 255, art. 9.

<sup>52</sup> Przykładowo zob. K. K o l a s a, *Wstęp do inwentarza zespołu KP PZPR w Pajęcznie z lat 1956-1975*, s. 3, maszynopis w APŁ.

<sup>53</sup> Dz. U. nr 49 z 1954 r., poz. 242, Rozporządzenie Rady Ministrów z 11 VIII 1954 r. w sprawie utworzenia powiatu wieruszowskiego w województwie łódzkim; Utworzenie powiatu znalazło swój wyraz na posiedzeniu Egzekutywy, zob. APŁ, KW PZPR w Łodzi, Protokół nr 41 z posiedzenia Egzekutywy KW z 8 XI 1954 r., sygn. 110, s. 245-247.

<sup>54</sup> Dz. U. nr 44 z 1955 r., poz. 286, Rozporządzenie Rady Ministrów z 12 XI 1955 r. w sprawie utworzenia powiatów: bełchatowskiego, pajęczańskiego, poddębickiego i zmiany granic niektórych powiatów w województwie łódzkim; Utworzenie powiatu poddębickiego znalazło swój wyraz na posiedzeniu Egzekutywy, zob. APŁ, KW PZPR w Łodzi, Protokół nr 17 z posiedzenia Egzekutywy KW z 15 V 1956 r., sygn. 117, s. nlb.; Faktycznie KP w Poddębicach rozpoczął działalność 5 lutego 1956 r., ibidem, Protokół kontroli Komisji Rewizyjnej KW z dnia 21 III 1956 r.,

Inny charakter zmian przyniosło utworzenie trzech komitetów miejskich posiadających uprawnienia powiatów, co było związane z wyłączeniem miast: Pabianice, Zgierz i Zduńska Wola z ich dotychczasowych powiatów, odpowiednio: łaskiego, łódzkiego i sieradzkiego, na mocy rozporządzeń Rady Ministrów. W pierwszej kolejności w 1951 r. utworzono powiaty miejskie: Pabianice i Zgierz<sup>55</sup>, natomiast z dniem 1 VII 1956 r. utworzono powiat miejski: Zduńska Wola<sup>56</sup>, w których komitety miejskie rozpoczęły działalność jako organizacje partyjne szczebla powiatowego.

Ostatnią zmianą było utworzenie Komitetu Miasta i Powiatu w Piotrkowie Trybunalskim na wspólnym posiedzeniu plenarnym Komitetu Powiatowego i Komitetu Miejskiego w dniu 9 września 1961 r., co było związane z realizacją uchwały VIII Plenum KC PZPR zezwalającą na łączenie komitetów<sup>57</sup> w przypadku, gdy miasto wydzielone jest jednocześnie siedzibą powiatu, oczywiście za zgodą KC.

Podsumowując należy stwierdzić, że w ten sposób zakończył się proces kształtowania komitetów powiatowych i miejskich posiadających uprawnienia powiatów. W jego wyniku ukształtowało się 15 komitetów powiatowych, 1 komitet miasta i powiatu oraz 5 miejskich organizacji partyjnych szczebla powiatowego (łącznie z Ozorkowem).

## 2. Struktura organizacyjna komitetów powiatowych i miejskich

Na wstępie należy wyjaśnić temat tej części pracy. Pod pojęciem struktury organizacyjnej należy rozumieć układ stosunków polegających na nadrzędności i podległości pomiędzy poszczególnymi ogniwami organizacyjnymi partii w województwie: podstawowymi organizacjami partyjnymi i ich ogniwami (grupami partyjnymi i organizacjami oddziałowymi) a terenowymi instancjami partyjnymi poszczególnych szczebli do organizacji szczebla powiatowego włącznie.

Zgodnie ze statutem przyjętym w trakcie obrad Kongresu Zjednoczeniowego struktura organizacyjna PZPR została oparta na zasadach: centralizmu demokratycznego oraz terytorialno-produkcyjnej. Pierwsza regulowała działania wszyst-

---

sygn. 71, s. nlb.; KP w Pajęcznie ukonstytuował się 29 I 1956 r., K. K o l a s a, *Wstęp do inwentarza zespołu KP PZPR w Pajęcznie...*, s. 4.

<sup>55</sup> Dz. U. nr 20 z 1951 r., poz. 161, Rozporządzenie Rady Ministrów z dnia 31 III 1951 r. w sprawie utworzenia powiatów miejskich z obszarów niektórych miast.

<sup>56</sup> Dz. U. nr 23 z 1956 r., poz. 105, Rozporządzenie Rady Ministrów z 25 V 1956 r. w sprawie utworzenia powiatu miejskiego Zduńska Wola w województwie łódzkim.

<sup>57</sup> Ł. J a w o r s k i, *Wstęp do inwentarza zespołu Komitetu Miasta i Powiatu PZPR w Piotrkowie Trybunalskim z lat [1949] 1961-1975*, s. 4, maszynopis w APŁ.

kich ogniw organizacyjnych PZPR oraz stosunki zachodzące między nimi (np. wszystkie władze partii różnych szczebli są wybierane w sposób demokratyczny w wyborach tajnych oraz podejmują decyzje kolegialnie itd.)<sup>58</sup>. Zasada terytorialno-produkcyjna oznaczała, że partia powoływała swoje organizacje podstawowe we wszystkich środowiskach, że struktura organizacyjna PZPR była skorelowana ze strukturą organów władzy i administracji oraz, że organizacje niższych szczebli były podporządkowane organizacjom wyższych szczebli<sup>59</sup>. W okresie do 1975 r. struktura organizacyjna była skorelowana z trzystopniową strukturą organów władzy i administracji, a głównym jej ogniwem były właśnie instancje szczebla powiatowego.

Za podstawowe ogniwo organizacyjne PZPR uznano podstawową organizację partyjną, która pełniła tę rolę przez cały okres od chwili powstania partii. O jej znaczeniu świadczyło choćby to, że zgodnie ze statutem każdy członek bądź kandydat partii musiał należeć do POP<sup>60</sup>. Organizacjami podstawowymi zajęto się w dalszej części pracy, teraz należy pokrótce omówić strukturę organizacyjną powiatowych organizacji partyjnych.

Najwyższą władzą organizacji szczebla powiatowego była **konferencja sprawozdawczo-wyborcza**, zaś w okresie między konferencjami **Komitet Powiatowy i Miejski** (w miastach wydzielonych). Konferencje były zwoływane przez Komitet Powiatowy bądź Miejski po uzgodnieniu z Komitetem Wojewódzkim, przynajmniej raz na rok<sup>61</sup>. Termin ten został rozszerzony w statucie przyjętym na III Zjeździe PZPR w 1959 r. i odtąd konferencje miały być zwoływane co 2 lata<sup>62</sup>. Statut uchwalony na II Zjeździe PZPR w 1954 r. wprowadził możliwość zwoływania nadzwyczajnych konferencji na mocy uchwały wyższej instancji, bądź na żądanie co najmniej 1/3 ogółu liczby członków organizacji partyjnej szczebla powiatowego<sup>63</sup>. Delegatów na konferencje wybierały podstawowe organizacje partyjne według zasad przedstawicielstwa ustalonych przez instancje szczebla powiatowego w porozumieniu z Komitetem Wojewódzkim. Konferencje rozpatrywały i zatwierdzały sprawozdania ustępujących KP i KM oraz innych organów partyjnych, omawiały najważniejsze zadania partii i danej

---

<sup>58</sup> Szeroko zasadę centralizmu demokratycznego omawiają: S. Dzibała, *Struktura i zasady organizacyjne PZPR*, [w:] *PZPR (1948-1978)*, pod red. A. Dobieszewskiego i J.W. Gołębiowskiego, Warszawa 1978, s. 173-178; A. Kurz, *Centralizm demokratyczny jako podstawa struktury i działania partii*, [w:] *Wiedza o partii. Wybrane problemy*, pod red. A. Dobieszewskiego, Warszawa 1974, s. 291-310.

<sup>59</sup> Zasadę tę szeroko omówił S. Dzibała, op. cit., s. 161-173.

<sup>60</sup> *Statut PZPR*, Łódź 1950, s. 35.

<sup>61</sup> *Ibidem*, s. 31.

<sup>62</sup> *Statut PZPR*, Katowice 1959, s. 94.

<sup>63</sup> *Statut PZPR*, Łódź 1954, s. 29.

organizacji partyjnej, ustalając przy tym wytyczne jej działania. Dokonywały także wyboru nowych komitetów i komisji rewizyjnych, których liczbę od III Zjazdu określała instrukcja Komitetu Centralnego<sup>64</sup>. Jeżeli chodzi o stan zachowania, to protokoły posiedzeń konferencji sprawozdawczo-wyborczych zachowały się we wszystkich opracowanych zespołach komitetowych w zasobie Archiwum Państwowego w Łodzi, za wyjątkiem KP w Opocznie, w którego pozostałości aktowej nie zachowały się protokoły posiedzeń żadnego z ogniw składających się na strukturę komitetów<sup>65</sup>.

W okresie między konferencjami najwyższą władzę sprawowały **komitety powiatowe i miejskie** w miastach wydzielonych. Kierowały one całokształtem pracy tych instancji oraz podległych sobie organizacji partyjnych, rozporządzały kadrami, majątkiem i finansami PZPR na swoim terenie, zapewniały wykonanie uchwał partii, nadawały właściwy kierunek działalności instytucji państwowych, gospodarczych i organizacji społecznych poprzez członków PZPR, którzy w nich pracowali. Podejmowały również uchwały o tworzeniu POP. Od III Zjazdu miały prawo odwoływać ze swego grona poszczególnych członków i powoływać na ich miejsce nowych spośród zastępców członków, a nawet spoza tego grona, jednak tylko do 1/5 składu komitetu wybranego przez konferencję<sup>66</sup>. Komitety szczebla powiatowego podlegały bezpośrednio Komitetowi Wojewódzkiemu w Łodzi. Wybierały one ze swego grona **egzekutywę** jako swój organ wykonawczy w składzie 7-11 członków, w tym sekretarzy, których zatwierdzała wyższa instancja partyjna, czyli KW<sup>67</sup>.

**Plenarne posiedzenia KP i KM** zwoływane były w miarę potrzeby, jednak nie rzadziej niż raz na miesiąc, zaś od 1959 r. nie rzadziej niż raz na dwa miesiące<sup>68</sup>. Terminy te zwykle nie były przestrzegane, podobnie jak i posiedzeń egzekutywy, która miała się zbierać przynajmniej raz na tydzień<sup>69</sup>. Komitety urzeczywistniały swoje zadania poprzez odbywanie posiedzeń plenarnych oraz organy wykonawcze. Podczas tych pierwszych rozpatrywano najważniejsze dla danej organizacji partyjnej problemy polityczne, gospodarcze, ideologiczne,

---

<sup>64</sup> *Statut PZPR*, Katowice 1959, s. 96-97. Wcześniej komitety powiatowe miały liczyć 21-33 członków, zaś komisje rewizyjne 3 członków i 3 zastępców, zob. *Statuty z 1950 r. i 1954 r.*, s. 32 i 30.

<sup>65</sup> APL, Inwentarz kartkowy KP PZPR w Opocznie, jedynym wyjątkiem są zebrania POP, sygn. 6; Materiały te znajdują się w zasobie AP w Kielcach, przy czym 3 j.a. znajdują się również w zasobie AP w Piotrkowie Trybunalskim.

<sup>66</sup> *Statut PZPR*, 1959, s. 98.

<sup>67</sup> Od III Zjazdu PZPR w 1959 r. nie była już określana liczba członków egzekutywy, *Statut PZPR*, 1959, s. 97.

<sup>68</sup> *Statut PZPR*, 1950, s. 32; *Ibidem*, 1959, s. 97-98.

<sup>69</sup> *Statut PZPR*, 1950, s. 32; Termin ten nie obowiązywał już od III Zjazdu w 1959 r. i wszystkie późniejsze statuty do 1975 r. nie określają terminu odbywania egzekutywy.

wewnątrzpartyjne oraz kadrowe. Zatwierdzano na nich również składy komisji problemowych, członków powiatowych i miejskich komisji kontroli partyjnej oraz I sekretarzy i członków egzekutyw<sup>70</sup>. Podobnie jak i w przypadku konferencji sprawozdawczo-wyborczych protokoły posiedzeń plenarnych zachowały się we wszystkich opracowanych zespołach partyjnych znajdujących się w zasobie APŁ, za wyjątkiem KP w Opocznie.

**Powiatowe i Miejskie Komisje Rewizyjne** sprawdzały działalność aparatu finansowego i gospodarczego komitetów szczebla powiatowego oraz niższych szczebli, poprzez sporządzanie okresowych inwentaryzacji i remanentów oraz kontrole sprawozdań finansowych komitetów. Czuwały również nad gospodarką wewnątrzpartyjną instytucji partyjnych oraz stanem ilościowym członków partii, poprzez kontrole w podległych tymże komitetom instancjach gminnych, a po 1954 r. gromadzkich oraz w podstawowych organizacjach partyjnych. Analizowały działalność aparatu partyjnego, poprzez stopień realizacji skarg i zażaleń oraz składały wnioski o udzielenie absolutorium ustępującym komitetom szczebla powiatowego<sup>71</sup>. Same zaś składały sprawozdania ze swej działalności na konferencjach sprawozdawczo-wyborczych<sup>72</sup>. Komisje rewizyjne spełniały więc dwa główne rodzaje zadań: polityczne oraz kontrolno-finansowe. Jeżeli chodzi o stan zachowania, to akta komisji rewizyjnej nie zachowały się w znacznej części opracowanych zespołów znajdujących się w zasobie APŁ<sup>73</sup>. Większość z tych akt znajduje się jednak w zespole wyższego rzędu do zespołów komitetów szczebla powiatowego, jakim jest Komitet Wojewódzki PZPR w Łodzi<sup>74</sup>, co świadczy o tym, że komisje rewizyjne funkcjonowały przy wszystkich komitetach powiatowych i miejskich.

**Egzekutywy** były organami wykonawczymi dla instancji szczebla powiatowego. Kierowały one całokształtem pracy partyjnej w okresie między posiedze-

---

<sup>70</sup> Przykładowo zob. APŁ, KP PZPR w Kutnie, Protokół z posiedzenia plenarnego z 31 I 1959 r., sygn. 15, s. nlb.; oraz z 19 XI 1966 r., sygn. 20, s. nlb.

<sup>71</sup> APŁ, KW PZPR w Łodzi, Komisja Rewizyjna KW, Sprawozdania i protokoły Komisji Rewizyjnych KP, sygn. 43/III/9, s. nlb. (zob. przykładowo sprawozdanie Komisji Rewizyjnej KP w Brzezinach za okres od 8 XII 1956 r. do 6 XII 1959 r.).

<sup>72</sup> Zob. załączniki do protokołów konferencji KM i KP PZPR w zasobie APŁ.

<sup>73</sup> Akta Komisji Rewizyjnej zachowały się jedynie w zespołach: KP w Łęczycy, sygn. 16, KM w Ozorkowie, sygn. 27-28, KP w Pajęcznie, sygn. 15, KM w Pabianicach, sygn. 35-38, KP w Brzezinach, sygn. 17-18, KM w Zgierzu, sygn. 31-34, KP w Łasku, sygn. 17, KP w Piotrkowie Trybunalskim, sygn. 10.

<sup>74</sup> APŁ, KW PZPR w Łodzi, Komisja Rewizyjna KW, znajdują się tu protokoły, notatki, sprawozdania z kontroli pracy Komisji Rewizyjnych KP i KM w: Rawie Mazowieckiej, Zduńskiej Woli, Łowiczu, Wieruszowie, Skierniewicach, Belchatowie, Tomaszowie Mazowieckim, Wieluniu, Sieradzu, Radomsku, Poddębicach i KM i P w Piotrkowie, sygn. 71, s. nlb.; zob. także: sygn. 43/III/9.



niami plenarnymi, na których dokonywano wyboru ich członków. Określały kompetencje i zakres obowiązków sekretarzy oraz sekretariatu, kontrolując przy tym na bieżąco ich pracę. Czuwały nad wykonywaniem uchwał instancji partyjnych szczebla powiatowego lub wyższych oraz przez instancje niższego szczebla, a także planów pracy przez wydziały funkcjonujące przy komitetach, które składały na nich sprawozdania ze swej działalności<sup>75</sup>. Kształtowały politykę kadrową poprzez podejmowanie uchwał w sprawie składu wydziałów działających przy komitetach, komisji kontroli partyjnych, sekretarzy niższych instancji oraz kierowników wydziałów Prezydiów Powiatowych i Miejskich Rad Narodowych<sup>76</sup>. Egzekutywy zajmowały się również przygotowaniem plenów i konferencji sprawozdawczo-wyborczych oraz zatwierdzaniem planów pracy dla KP i KM, wydziałów istniejących przy tych instancjach, komisji problemowych oraz komisji kontroli partyjnych. Egzekutywy instancji szczebla powiatowego składały dwa razy do roku sprawozdania ze swej działalności na posiedzeniach plenarnych KP i KM<sup>77</sup>. W trakcie reformy administracyjnej w 1954 r., w wyniku której w miejsce gmin utworzono gromady, egzekutywy zajmowały się także projektowaniem gromad na obszarze podlegającym instancjom szczebla powiatowego<sup>78</sup>. Protokoły posiedzeń egzektyw zachowały się we wszystkich opracowanych zespołach komitetów powiatowych i miejskich znajdujących się w zasobie APŁ, za wyjątkiem KP w Opocznie.

**Powiatowe i Miejskie Komisje Kontroli Partyjnej** działały pod kierunkiem komitetów szczebla powiatowego. Były one wybierane, o czym wspomniano wyżej, na posiedzeniach egzektyw, natomiast członków zatwierdzano w trakcie obrad posiedzeń plenarnych. Odbywało się to wszystko za zgodą KW (od VI Zjazdu w 1971 r. za zgodą egzekutywy KW) oraz w porozumieniu z Centralną Komisją Kontroli Partyjnej, która do III Zjazdu w 1959 r. mogła sama, za zgodą

---

<sup>75</sup> Przykładowo zob. APŁ, KP PZPR w Kutnie, Protokół z posiedzenia Egzekutywy z 1 X 1950 r., sygn. 28, s. nlb. (tam sprawozdanie Wydz. Organizacyjnego KP).

<sup>76</sup> Przykładowo zob. APŁ, KP PZPR w Kutnie, Protokoły z posiedzeń Egzekutywy z 11 i 18 I 1949 r., sygn. 27, nr 11 z 7 III 1950 r., sygn. 28, s. nlb.; APŁ, KP PZPR w Łowiczu, Protokół z posiedzenia Egzekutywy nr 27 z 5 VII 1952 r., sygn. 35, s. nlb.

<sup>77</sup> Przykładowo zob. APŁ, KP PZPR w Kutnie, Protokół z posiedzenia Egzekutywy nr 56 z 20 I 1956 r., sygn. 32, s. nlb.; ibidem, KP PZPR w Łowiczu, Protokół z posiedzenia Egzekutywy nr 12 z 27 III 1952 r., sygn. 33, s. nlb.; ibidem, KP PZPR w Łęczycy, sygn. 57; Wszystko to szczegółowo omawia regulamin pracy Egzekutywy KP PZPR w Kutnie, który można odnieść i do innych komitetów, ibidem, KP PZPR w Kutnie, sygn. 80, s. nlb.

<sup>78</sup> Egzekutywa KP w Kutnie zaprojektowała 36 gromad, APŁ, KP PZPR w Kutnie, Protokół z posiedzenia Egzekutywy nr 28 z 22 IV 1954 r., sygn. 36, s. nlb.

KC, w razie potrzeby powoływać PKKP<sup>79</sup>. Od tego momentu CKKP sprawowała również nadzór nad orzecznictwem powiatowych i miejskich komisji kontroli partyjnej<sup>80</sup>, które musiały wykonywać orzeczenia KKP wyższego szczebla. Komisje Kontroli Partyjnej czuwały nad czystością szeregów partyjnych i obliczem ideologicznym członków partii<sup>81</sup>, poprzez pociąganie, w odpowiednich przypadkach, do odpowiedzialności za naruszenie zasad ideowych i programowych, statutu, uchwał władz partyjnych oraz dyscypliny partyjnej. Kontrolowały także pracę terenowych organizacji PZPR. Spełniały one ważne zadania, nakładając bądź anulując przewidziane statutem kary partyjne oraz rozpatrując odwołania od kar udzielonych przez instancje, organizacje oraz KKP niższego szczebla. Zadania swe spełniały za pośrednictwem wydzielonych z ich składu zespołów orzekających. KKP szczebla powiatowego składały sprawozdania KP i KM oraz Wojewódzkiej Komisji Kontroli Partyjnej. W 1957 r. KKP zostały zobowiązane do dokonywania analiz materiałów z kampanii wyborczych do Sejmu<sup>82</sup>. Znaczna część akt wytworzonych przez powiatowe i miejskie komisje kontroli partyjnej nie zachowała się w macierzystych zespołach znajdujących się w zasobie Archiwum<sup>83</sup> właśnie z powodu tego, że składały one sprawozdania ze swej działalności WKKP, co spowodowało że większość tych akt znajduje się w zespole KW PZPR w Łodzi, zaś w nim w ramach serii WKKP<sup>84</sup>.

**Sekretariaty** komitetów szczebla powiatowego pełniły rolę organów wykonawczych dla tychże instancji oraz ich egzekutyw. Kierowały pracą bieżącą głównie w dziedzinie organizowania i kontroli wykonania uchwał PZPR oraz

---

<sup>79</sup> Statut PZPR, 1973, s. 76; Ibidem, 1950, s. 26; Ibidem, 1959, s. 86. Przykładowo zob. APŁ, KP PZPR w Kutnie, Wypisy z protokołu Plenum z 3 XII 1964 r., sygn. 84, s. niłb. (Plenum wybrało PKKP, a proponowany skład był przekazany do WKKP).

<sup>80</sup> Statut PZPR, 1959, s. 87.

<sup>81</sup> We wrześniu 1950 r. CKKP wydała wytyczne dla podległych sobie ogniw wysuwając na czoło zadań pracę dochodzeniowo-personalną, która wiązała się z walką o czystość ideologiczną szeregów partyjnych, walką z elementami wrogimi oraz łamiącymi statut i dyscyplinę partyjną, B. D y m e k, op. cit., s. 214.

<sup>82</sup> Mówił o tym specjalny list Sekretariatu KC i Prezydium CKP do KW partii z 29 I 1957 r., Z. K o z i k, *PZPR w latach 1954-1957*, Warszawa 1982, s. 288.

<sup>83</sup> Spośród opracowanych zespołów KP i KM zachowały się jedynie akta KKP w: Ozorkowie, sygn. 80; Pabianicach, sygn. 130-131; Zgierzu, sygn. 115-116; Łodzi, sygn. 74; Kutnie, sygn. 84; KM i P w Piotrkowie, sygn. 63.

<sup>84</sup> APŁ, KW PZPR w Łodzi, Wojewódzka Komisja Kontroli Partyjnej, znajdują się tutaj akta KKP w: Kutnie, sygn. 267; Łasku, sygn. 268; Łęczycy, sygn. 269-270; Łowiczu, sygn. 271; Łodzi, sygn. 272; Pabianicach, sygn. 273; Pajęcznie, sygn. 274; Poddębicach, sygn. 275; Radomsku, sygn. 276; Sieradzu, sygn. 277; Tomaszowie Mazowieckim, sygn. 278; Zduńskiej Woli, sygn. 279; Zgierzu, sygn. 280-281.

doboru kadr<sup>85</sup>, poprzez koordynację pracy instancji partyjnych, wydziałów oraz komisji problemowych funkcjonujących przy tych instancjach<sup>86</sup>. Miało to doprowadzić do racjonalnego podziału zadań między nimi oraz zwiększenia operatywności działań aparatu partyjnego. Głównym celem ich powoływania było podnoszenie jakości pracy partyjnej, czemu miało służyć zbieranie informacji politycznych i społeczno-gospodarczych z terenu działania danej instancji partyjnej oraz ścisłe utrzymywanie więzi z aktywnym i terenowymi organizacjami partyjnymi, a także zaznajamianie się z ich problemami i propozycjami. Ich skład liczebny ustalały instancje szczebla powiatowego<sup>87</sup>. Spośród opracowanych zespołów komitetów szczebla powiatowego znajdujących się w zasobie APŁ, istnieje niewiele zespołów, w których znajdują się protokoły z posiedzeń sekretariatu<sup>88</sup>. Znaczna większość zachowanych akt sekretariatu dotyczy korespondencji i sprawozdań I sekretarzy, narad sekretarzy poszczególnych instancji w ramach jednej organizacji partyjnej i aktywu partyjnego, a także informacji i ocen dotyczących sytuacji politycznej i społeczno-gospodarczej na terenach podległych instancjom szczebla powiatowego<sup>89</sup>.

Podstawowym ogniwem aparatu wykonawczego dla instancji szczebla powiatowego były **wydziały**, które zgodnie ze statutem komitety powoływały jako swoje organy pomocnicze „do pracy nad wprowadzeniem w życie uchwał władz partyjnych w poszczególnych dziedzinach”<sup>90</sup>. Dopiero III Zjazd PZPR rozszerzył ten zapis podkreślając, że praca wydziałów i komisji powinna opierać się na współpracy etatowego aparatu partyjnego z aktywnym partyjnym<sup>91</sup>. Poszczególne wydziały grupowały etatowych pracowników aparatu w danej specjalizacji. Zbudowane były na zasadzie podziału rzeczowego, tzn. że poszczególne komórki w ramach kompetencji prowadziły pracę polityczno-organizacyjną w kie-

<sup>85</sup> *Statut PZPR*, 1959, s. 82; Dobór kadr znajdował swój wyraz chociażby w tym, że Sekretariaty wnioskowały do egzekutyw o powołanie kandydatur na sekretarzy komitetów gminnych, APŁ, KP PZPR w Kutnie, Protokół z posiedzenia Egzekutywy nr 11 z 7 III 1950 r., sygn. 28, s. nlb.

<sup>86</sup> Przykładowo zob. APŁ, KP PZPR w Pajęcznie, Sekretariat, Protokół z posiedzenia z 26 XI 1974 r., sygn. 36, s. nlb. (dotyczy pracy Wydziału Oświaty przy KP).

<sup>87</sup> Analogicznie jak w przypadku KC, zob. *Statut PZPR*, 1959, s. 82.

<sup>88</sup> Protokoły posiedzeń sekretariatu zachowały się jedynie w zespołach KP i KM w: Pajęcznie, sygn. 36; Piotrkowie, sygn. 42 (tam protokoły z posiedzeń pracowników sekretariatu KM); Ozorkowie, sygn. 80, s. nlb. (tu protokół wspólnego posiedzenia MKKP z Sekretariatem KM z 19 IV 1982 r.).

<sup>89</sup> Przykładowo zob. KP w: Łowiczu, sygn. 105-107; Piotrkowie, sygn. 43-48; Kutnie, sygn. 85 (tutaj skargi i zażalenia); Łęczycy, sygn. 64-65; Łodzi, sygn. 79; KM w: Pabianicach, sygn. 134; Zgierzu, sygn. 118-120; Ozorkowie, sygn. 81-83; Piotrkowie, sygn. 42-46; KM i P w Piotrkowie, sygn. 64 (notatki z rozmów z kadrą organizacji młodzieżowych i radnymi GRN).

<sup>90</sup> *Statut PZPR*, 1950, s. 26-27.

<sup>91</sup> *Statut PZPR*, 1959, s. 83-84.

rowanej przez siebie dziedzinie, kierując równocześnie pracą grupy organizacji partyjnych pokrewnych instytucji oraz oddziaływać na odpowiednie ogniwa administracji państwowej i organizacji społecznych. Opiniodawczo-doradczymi organami wobec wydziałów były komisje problemowe<sup>92</sup>. Poszczególne wydziały instancji szczebla powiatowego w omawianym okresie ulegały licznym zmianom, które szczegółowo – na przykładzie KC – omówił W. Janowski<sup>93</sup>, dlatego wypada jedynie krótko przedstawić zadania poszczególnych wydziałów, natomiast główną uwagę skupić na stanie zachowania akt przez nie wytworzonych znajdujących się w ramach opracowanych zespołów w zasobie APŁ. Dzięki temu będzie można uchwycić rodzaj i ilość wydziałów funkcjonujących przy poszczególnych komitetach szczebla powiatowego.

**Wydziały Organizacyjne** funkcjonowały przy komitetach powiatowych i miejskich przez cały omawiany okres. Do najważniejszych zadań tych wydziałów należało nadzorowanie działalności statutowo-organizacyjnej komitetów oraz czuwanie nad właściwym doborem kadr partyjnych i realizacją planów produkcyjnych, poprzez wizytacje i zbieranie informacji z terenu oraz organizowanie narad i konferencji. Kontrolowały działalność związków zawodowych, współdziałały w kwestiach statutowych z prezydiami rad narodowych wszystkich szczebli, a także organizacjami młodzieżowymi i kobiecymi<sup>94</sup>. Niestety w zespołach komitetów szczebla powiatowego praktycznie nie zachowały się protokoły posiedzeń tego wydziału<sup>95</sup>. Większość z nielicznie zachowanych akt tego wydziału dotyczy sytuacji społeczno-politycznej oraz planów pracy. Akta tego wydziału znajdują się jedynie w siedmiu zespołach KP i KM<sup>96</sup>. Funkcjonowanie tego ogniwa przy innych komitetach potwierdzają archiwalia znajdują-

---

<sup>92</sup> W. Janowski, *Ustrój władz, zadania i struktura aparatu wykonawczego KC PZPR w latach 1948-1990*, [w:] *Informator o strukturze i obsadzie personalnej aparatu PZPR. 1948-1990*, pod red. K. Persaka, Warszawa 2000, s. 18 i 20.

<sup>93</sup> Ibidem, s. 20-49; Wszystkie zmiany i struktura wydziałów jest omówiona w: *PPR, PPS, PZPR. Struktura aparatu centralnego. Kierownicy i zastępcy kierowników wydziałów 1944-1980*, opr. W. Czempiel, J. Jakubowski i J. Szczepkowski, Warszawa 1980, s. 30-89.

<sup>94</sup> APŁ, KW PZPR w Łodzi, Wydział Organizacyjny, Plany pracy Wydziału [komitetów: wojewódzkiego oraz miejskich i powiatowych], sygn. 364, s. nlb.

<sup>95</sup> Praktycznie jedynym wyjątkiem jest KM w Pabianicach, gdzie zachował się protokół posiedzenia Komisji Organizacyjnej, sygn. 135, s. nlb.

<sup>96</sup> Spośród opracowanych zespołów w zasobie APŁ akta wydziału organizacyjnego zachowały się w: KM w Piotrkowie, sygn. 47; Zgierzu, sygn. 121-129; KP w Bełchatowie, sygn. 38; KM w Pabianicach, sygn. 135-137; KP w: Łowiczu, sygn. 108; Kutnie, sygn. 86 i Łęczycy, sygn. 66 (materiały dot. lokalizacji biurowca KP).

ce się w zespole KW PZPR w Łodzi<sup>97</sup> oraz spisy zdawczo-odbiorcze przekazane z Archiwum KW, a znajdujące się obecnie w zasobie APŁ<sup>98</sup>.

**Wydziały Propagandy** istniały przez cały interesujący nas okres, choć początkowo ich pracę traktowano w niektórych komitetach drugorzędnie<sup>99</sup>. Do ich zadań należało organizowanie kursów i szkoleń aktywu partyjnego, nadzorowanie działalności propagandowej niższych instancji, analizowanie pracy organizacji masowych, co odbywało się poprzez wizytacje terenu oraz organizowanie odpraw, narad i konferencji. Przygotowywały materiały na obchody uroczystości i świąt państwowych. Współpracowały w zakresie spraw ideologicznych z organizacjami społecznymi, związkowymi oraz oświatowymi. Współdziałały z prasą w kwestiach propagandowo-agitacyjnych. W ramach tego wydziału funkcjonowały różne sektory. Przykładowo można tutaj wymienić referaty: szkolenia partyjnego, oświaty i kultury oraz propagandy masowej<sup>100</sup>. Podobnie jak i w przypadku wydziału organizacyjnego w większości zespołów komitetów szczebla powiatowego nie zachowały się akta wydziału propagandy<sup>101</sup>. Istnienie tegoż wydziału przy innych instancjach powiatowych potwierdzają archiwalia znajdujące się w zespole KW PZPR w Łodzi<sup>102</sup> oraz spisy zdawczo-odbiorcze znajdujące się w zasobie APŁ<sup>103</sup>.

<sup>97</sup> Głównie są to plany pracy, APŁ, KW PZPR w Łodzi, Plany pracy Wydziału [komitetów: wojewódzkiego oraz miejskich i powiatowych], sygn. 364, s. nlb., znajdują się tu plany wydziału KP w: Kutnie, Łowiczu, Łęczycy, Skierniewicach, Sieradzu, KM w Piotrkowie; Istnienie tego wydziału przy KM w Ozorkowie potwierdza chociażby przemówienie instruktora tego wydziału w trakcie obrad IV Plenum KW z 18 V 1950 r., sygn. 26, s. nlb.; APŁ, Protokoły z posiedzeń Egzekutywy nr 41 z 8 IX 1954 r. i nr 17 z 15 V 1956 r., sygn. 110 i 117 (tam potwierdzenie funkcjonowania wydziałów organizacyjnych przy KP w: Wieruszowie i Poddębicach).

<sup>98</sup> Znajdują się tutaj spisy KP w: Pajęcznie, Łowiczu, Kutnie, Łęczycy, Łodzi, Poddębicach, Radomsku, Rawie Mazowieckiej, Sieradzu, Skierniewicach, Wieluniu, Wieruszowie, Bełchatowie, Brzezinach, Łasku, oraz KM w: Ozorkowie, Tomaszowie Mazowieckim, Zgierzu, Zduńskiej Woli, Pabianicach, a także KM i P w Piotrkowie Trybunalskim, które świadczą o funkcjonowaniu tego wydziału przy każdym z tych komitetów.

<sup>99</sup> Odnosi się to do KP w: Łęczycy, Łowiczu i Wieluniu, zob. APŁ, KW PZPR w Łodzi, Protokół z III plenarnego posiedzenia KW z 10 II 1050 r., referat Nieśmiałka, s. nlb.

<sup>100</sup> Przykładowo zob. APŁ, KP PZPR w Łowiczu, Plany pracy [Komitetu Powiatowego, Egzekutywy i Wydziałów KP w Łowiczu], sygn. 108, s. nlb.

<sup>101</sup> Spośród opracowanych zespołów w zasobie APŁ akta wydziału propagandy zachowały się w: KM w Pabianicach, sygn. 138-141; KM w Zgierzu, sygn. 130-133; KP w Łodzi, sygn. 81; KM w Piotrkowie, sygn. 48; KM i P w Piotrkowie, sygn. 65; Ślad tego wydziału mamy również w KP w Piotrkowie, gdzie zachowały się protokoły posiedzeń sekcji kulturalno-oświatowej, KP PZPR w Piotrkowie, sygn. 53, s. nlb.

<sup>102</sup> W ogromnej większości są to plany pracy tego wydziału, APŁ, KW PZPR w Łodzi, Wydział Propagandy, sygn. 993 (świadczą o funkcjonowaniu tego wydziału przy KM w Zgierzu i Zduńskiej Woli oraz KP w Wieluniu); sygn. 992 (KP w: Łasku, Łęczycy, Łowiczu); sygn. 991 (KP w: Brzezinach, Końskich i Kutnie); sygn. 990 (KP w: Łodzi, Opocznie i KM w Ozorkowie); sygn. 989 (KM w: Pabianicach i Piotrkowie); sygn. 988 (KP w: Piotrkowie i Radomsku); sygn.

**Wydziały Rolne** zajmowały się szeroko rozumianą działalnością gospodarczą obejmującą m. in. pracę Państwowych Gospodarstw Rolnych, spółdzielni produkcyjnych, kółek rolniczych, Państwowych Ośrodków Maszynowych, mechanizacji rolnictwa, produkcji roślinnej i zwierzęcej. Współpracowały z komitetami niższego szczebla w zakresie polityki rolnej, kontraktacji i skupu artykułów przemysłu spożywczego. Wszystkie te działania odbywały się poprzez wizytacje terenu oraz organizowanie szkoleń, narad i konferencji<sup>104</sup>. Wydaje się, że wydział rolny funkcjonował przy wszystkich instancjach szczebla powiatowego, co potwierdzają archiwalia tego wydziału, niestety nielicznie zachowane, w opracowanych zespołach aktotwórców<sup>105</sup>, materiały znajdujące się w zespole KW PZPR w Łodzi<sup>106</sup> oraz spisy zdawczo-odbiorcze<sup>107</sup>.

**Wydział Ekonomiczny** w interesującym nas okresie ulegał licznym przekształceniom i dlatego często zmieniał się również zakres jego kompetencji. Sprawy te zostały szeroko omówione w wymienionej już wyżej literaturze<sup>108</sup>, dlatego w tym miejscu należy jedynie omówić stopień zachowania tego wydziału oraz potwierdzić jego funkcjonowanie przy komitetach szczebla powiatowego. Spośród opracowanych zespołów znajdujących się w APŁ akta wydziału ekonomicznego zachowały się jedynie w zespołach KM w: Pabianicach

---

987 (KP w: Rawie Mazowieckiej i Sieradzu); sygn. 986 (KP w Skierniewicach i KM w Tomaszowie Mazowieckim), materiały te świadczą o tym, że w 1949 r. praktycznie we wszystkich tych komitetach wydziały propagandy funkcjonowały jako sekcje, zaś dopiero od lat 1950-1951 jako wydziały; APŁ, Protokoły z posiedzeń Egzekutywy nr 41 z 8 IX 1954 r. i nr 17 z 15 V 1956 r., sygn. 110 i 117 (tam potwierdzenie funkcjonowania wydziałów propagandy przy KP w: Wieruszowie i Poddębicach).

<sup>103</sup> Zob. przyp. 98.

<sup>104</sup> Przykładowo zob. APŁ, KP PZPR w Łowiczu, Plany pracy [Komitetu Powiatowego, Egzekutywy i Wydziałów KP w Łowiczu], sygn. 108, s. nlb.

<sup>105</sup> W zasobie APŁ akta wydziału rolnego zachowały się jedynie w następujących zespołach: KP w Piotrkowie, sygn. 51 i 50 (tu materiały dot. sekcji spółdzielczej wchodzącej w skład wydziału), KM i P w Piotrkowie, sygn. 66 (materiały dot. Komitetu ds. Rolnictwa będącego na prawach wydziału).

<sup>106</sup> APŁ, KW PZPR w Łodzi, Wydział Organizacyjny, Plany pracy Wydziału, sygn. 364, s. nlb. (tam plany pracy wydziału rolnego KP: w Kutnie, Łowiczu, Skierniewicach); sygn. 43/IX/39 – 43/IX/73 (tam plany pracy, protokoły posiedzeń i sprawozdania wydziału rolnego KP i KM w: Brzezinach, Kutnie, Końskich, Łasku, Łęczycy, Łowiczu, Łodzi, Opocznie, Piotrkowie, Radomsku, Rawie Mazowieckiej, Sieradzu, Skierniewicach, Wieluniu); APŁ, Protokoły z posiedzeń Egzekutywy nr 41 z 8 IX 1954 r. i nr 17 z 15 V 1956 r., sygn. 110 i 117 (tam potwierdzenie funkcjonowania wydziałów rolnych przy KP w: Wieruszowie i Poddębicach).

<sup>107</sup> Zob. przyp. 98.

<sup>108</sup> Zob. przyp. 93.

i Piotrkowie Trybunalskim<sup>109</sup>. Funkcjonowanie tego wydziału przy KM w: Zgierz, Zduńskiej Woli, Tomaszowie Mazowieckim, Pabianicach oraz przy KP w: Sieradzu, Skierniewicach i Piotrkowie potwierdzają akta zespołu KW PZPR w Łodzi<sup>110</sup>, zaś przy pozostałych instancjach szczebla powiatowego spisy zdawczo-odbiorcze<sup>111</sup>.

**Wydziały Ogólne** zajmowały się funduszami komitetów szczebla powiatowego sporządzając bilanse, budżety i sprawozdania roczne z realizacji budżetu. Prowadziły sprawy dotyczące gospodarki wewnątrzpartyjnej oraz ewidencjonowały znaczki, opłaty i składki partyjne. Zbierały materiały i dokumentację techniczną budynków oraz przygotowywały kosztorysy przeprowadzanych kapitalnych remontów w obiektach KP i KM, gromadząc również sprawozdania ze zbiorów na fundusz centralnego domu PZPR<sup>112</sup>. Niestety akta tego wydziału nie zachowały się w opracowanych zespołach aktotwórców. Fakt funkcjonowania tego ogniwa możemy potwierdzić jedynie dla KM i P w Piotrkowie Trybunalskim, KM w Zgierzu oraz KP w Wieruszowie<sup>113</sup>, choć zapewne nie były to jedyne instancje powiatowe, przy których funkcjonował ten wydział.

Spośród innych wydziałów najczęściej przy komitetach szczebla powiatowego funkcjonowały **wydziały kadr (personalne)**, które zajmowały się realizacją polityki kadrowej PZPR, poprzez prowadzenie ewidencji etatowych pracowników KP i KM, pracę w terenie oraz organizowanie narad i konferencji. Wydawały opinie i oceniały pracę poszczególnych członków PZPR. Współpracowały w zakresie polityki personalnej z innymi komitetami partyjnymi<sup>114</sup>. Spośród opracowanych zespołów KM i KP akta wydziału kadr zachowały się jedynie w

---

<sup>109</sup> APŁ, KM PZPR w Pabianicach, sygn. 142-143; KM w Piotrkowie, sygn. 49-50; Poza tym sekcja przemysłowa wchodząca w skład tego wydziału zachowała się w zespole: KP w Piotrkowie, sygn. 49.

<sup>110</sup> APŁ, KW PZPR w Łodzi, Wydział Ekonomiczny, sygn. 43/VIII/59-60, s. nlb.; ibidem, Wydział Organizacyjny, sygn. 364, s. nlb.

<sup>111</sup> Wyjątkiem są KP w: Wieruszowie, Końskich, Opocznie; Ślad istnienia wydziału ekonomicznego przy KP w Kutnie zob. APŁ, KP PZPR w Kutnie, Protokół z posiedzenia Egzekutywy nr 16 z 17 IV 1958 r., sygn. 43, s. nlb.

<sup>112</sup> APŁ, zob. spisy zdawczo-odbiorcze KM w Zgierzu i KM i P w Piotrkowie, s. nlb.; Szerzej zadania tego wydziału zob. J. H e r m a n, *Wstęp do inwentarza zespołu KŁ PZPR*, s. 18, masyzynopsis w APŁ.

<sup>113</sup> Na podst. spisów zdawczo-odbiorczych, APŁ, s. nlb.; Dla KP w Wieruszowie na podst. APŁ, KW PZPR w Łodzi, Protokół z posiedzenia Egzekutywy nr 41 z 8 IX 1954 r., sygn. 110, s. 245-247 (tam wykaz etatów KP).

<sup>114</sup> Przykładowo zob. APŁ, KP PZPR w Łowiczu, Plany pracy wydziału kadr, sygn. 108, s. nlb.

zespołach KM w Pabianicach i Piotrkowie<sup>115</sup>. Wiele wiadomości wnoszą akta zespołu KW PZPR w Łodzi, które świadczą o funkcjonowaniu tego wydziału przy KP w: Końskich, Kutnie, Łęczycy, Rawie Mazowieckiej, Radomsku, Piotrkowie oraz przy KM w: Pabianicach, Zgierzu i Zduńskiej Woli<sup>116</sup>. Dodatkowe informacje wnoszą spisy zdawczo-odbiorcze, które potwierdzają funkcjonowanie tego wydziału przy KM w Ozorkowie, KP w Łasku i KM i P w Piotrkowie Trybunalskim<sup>117</sup>.

Przy instancjach szczebla powiatowego funkcjonowały również inne wydziały, z których jednak w zespołach aktotwórców zachowały się jedynie akta **wydziału administracyjnego**. Do głównych jego zadań należało realizowanie polityki partii w organach administracji państwowej i samorządowej, w wymiarze sprawiedliwości oraz w opiece społecznej i służbie zdrowia. Akta tego wydziału zachowały się jedynie w zespołach KP w Piotrkowie Trybunalskim oraz KM w: Pabianicach i Piotrkowie Trybunalskim<sup>118</sup>. Poza tym fakt jego funkcjonowania dla KM w Zgierzu oraz KP w: Skierniewicach i Sieradzu można potwierdzić na podstawie spisów zdawczo-odbiorczych<sup>119</sup>, zaś dla KP w Kutnie na podstawie wyboru jego członków znajdującego się przy protokole z posiedzenia egzekutywy<sup>120</sup>. Nie oznacza to oczywiście, że wydział ten nie funkcjonował również przy innych komitetach.

Przy instancjach szczebla powiatowego działały również inne wydziały. Przykładowo można tutaj wymienić **Referat Listów i Zażeń (Biuro Skarg i Zażeń)**, którego funkcjonowanie udało się potwierdzić dla KP w Kutnie i KM w Zgierzu<sup>121</sup> oraz **wydział kobiecy** funkcjonujący na pewno przy KP w Kutnie oraz KM w: Ozorkowie i Piotrkowie Trybunalskim<sup>122</sup>. Poza wydziałami

---

<sup>115</sup> APŁ, KM PZPR w Pabianicach, Sekcja Personalna, sygn. 163-164, s. nlb.; APŁ, KM PZPR w Piotrkowie Trybunalskim, sygn. 53, s. nlb.; W KP w Łowiczu zachowały się plany pracy, zob. przyp. 104.

<sup>116</sup> APŁ, KW PZPR w Łodzi, Wydział Personalny, Protokoły narad instruktorów personalnych KP, KM, sygn. 43/XI/10, s. nlb.

<sup>117</sup> APŁ, zob. spisy zdawczo – odbiorcze KM w Ozorkowie, KP w Łasku i KM i P w Piotrkowie, s. nlb.

<sup>118</sup> APŁ, KP PZPR w Piotrkowie Trybunalskim, sygn. 52; ibidem, KM w Piotrkowie Trybunalskim, sygn. 51; ibidem, KM PZPR w Pabianicach, sygn. 162 (w tych komitetach zachowały się akta Komisji Administracyjno-Samorządowej).

<sup>119</sup> APŁ, zob. spisy zdawczo-odbiorcze KM w Zgierzu oraz KP w: Skierniewicach i Sieradzu, s. nlb.

<sup>120</sup> APŁ, KP PZPR w Kutnie, Protokół z posiedzenia Egzekutywy z 11 I 1949 r., sygn. 27, s. nlb.

<sup>121</sup> APŁ, KW PZPR w Łodzi, Referat Listów i Inspekcji, Sprawozdania z działalności, sygn. 56, s. nlb. (Referaty te zaczęły działać przy Sekretariatach KW na podstawie instrukcji z 15 I 1951 r., miały podlegać I sekretarzowi KW, a w jego zastępstwie WKKP).

<sup>122</sup> APŁ, KW PZPR w Łodzi, Wydział Organizacyjny, Sprawozdanie instruktora Wydziału Organizacyjnego KW z KM w Ozorkowie z 22 VI 1949 r., sygn. 371, s. nlb. (wydział ten zaczy-



organami pomocniczymi komitetów powiatowych i miejskich były **komisje problemowe** oraz działające w ich ramach zespoły, które dominowały w latach 1957-1960. Zmniejszono wówczas liczbę wydziałów do pięciu, przy czym posiadały one w tym okresie charakter bardziej ogólny niż dotychczas<sup>123</sup>.

Komitetom szczebla powiatowego podlegały **komitety miejskie** miast niewydziałonych oraz **komitety gminne** (do 1954 r. i od 1 I 1973 r.), zaś po wprowadzeniu Ustawy z 25 IX 1954 r. o reformie podziału administracyjnego wsi i powołaniu gromadzkich rad narodowych – **komitety gromadzkie**<sup>124</sup>. Organizacje partyjne miast niewydziałonych do II Zjazdu w 1954 r. posiadały uprawnienia organizacji gminnych, które jak wiadomo podlegały komitetom powiatowym<sup>125</sup>. Organizacje te w trakcie obrad konferencji wybierały komitety miejskie, które miały liczyć 7-15 członków, natomiast od III Zjazdu ich liczba nie była już uregulowana statutowo<sup>126</sup>. Komitety te działały pod kierownictwem komitetów powiatowych, które zatwierdzały sekretarzy wybieranych właśnie przez komitety miejskie<sup>127</sup>. Kierowały całokształtem pracy podległych sobie organizacji partyjnych, zapewniając tym samym realizację linii politycznej oraz uchwał PZPR. Pełniły zatem takie same funkcje i zadania jak komitety szczebla powiatowego, posiadając przy tym jednorodne władze oraz organy wykonawcze, których omówienie ze zrozumiałych względów jest niecelowe. W tym miejscu należy zająć się kwestią stanu zachowania akt KM w ramach zespołów instancji powiatowych. Mimo tego, że we wszystkich powiatach województwa łódzkiego istniało przynajmniej jedno miasto niewydziałone, to jednak nie w każdym z opracowanych zespołów znajdujących się w zasobie archiwum łódzkiego zachowały się akta komitetów miejskich<sup>128</sup>. Mamy tutaj na myśli KP w: Bełchatowie, Końskich i Opocznie, co jednak w przypadku dwóch ostatnich za-

---

nał dopiero funkcjonować i zapewne dlatego działał bardzo słabo); ibidem, KM PZPR w Piotrkowie Trybunalskim, sygn. 52, s. nlb.; ibidem, KP PZPR w Kutnie, Protokół z posiedzenia Egzekutywy z 11 I 1949 r., sygn. 27, s. nlb. (ustalono na tym posiedzeniu 15 osobowy skład tego wydziału).

<sup>123</sup> Komisje omówił szczegółowo W. J a n o w s k i, zob. przyp. 92 (zachowano wtedy wydziały: organizacyjny, propagandy, rolny, ogólny i ekonomiczny).

<sup>124</sup> Dz. U. nr 43 z 1954 r., poz. 191, Art. 1 tej ustawy stanowi, że „w miejsce dotychczasowych gmin i gromad tworzy się nowe gromady, jako jednostki podziału administracyjnego wsi”.

<sup>125</sup> Statut PZPR, 1950, s. 33-34.

<sup>126</sup> Statut PZPR, 1954, s. 32; por. wszystkie późniejsze statuty do statutu uchwalonego przez VI Zjazd w 1971 r.

<sup>127</sup> Statut PZPR, 1954, s. 32; Późniejsze statuty nie mówią już nic o tym, że KP zatwierdzały sekretarzy wybranych przez KM.

<sup>128</sup> Akta KM zachowały się w zespołach KP w: Łęczycy, sygn. 74-76; Łowiczu, sygn. 116-124; Pajęcznie, sygn. 41; Łodzi, sygn. 99-112; Piotrkowie, sygn. 60-61; Brzezinach, sygn. 64-70; Łasku, sygn. 71-72, Kutnie, sygn. 93-98; Poddębicach, sygn. 75-83 oraz w KM i P w Piotrkowie, sygn. 72-73.

pewne jest związane z tym, że już w 1950 r. powiaty te zostały wyłączone z województwa łódzkiego.

Instancją partyjną stanowiącą ogniwo pośrednie między POP działającą na terenie gminy a komitetem powiatowym był **Komitet Gminny**. Zgodnie ze statutem przyjętym na Kongresie Zjednoczeniowym najwyższą władzą organizacji gminnej było zebranie ogólne, względnie konferencja, w trakcie których wybierano KG. W okresie między konferencjami najwyższą władzą był Komitet Gminny działający w myśl uchwał władz partyjnych pod kierownictwem Komitetu Powiatowego. Konferencje (zebrania) były zwoływane przez KG w porozumieniu z KP, nie rzadziej niż raz do roku<sup>129</sup>. Brali w nich udział delegaci gromadzkich organizacji partyjnych lub ogół członków, co było oczywiście uzależnione od wielkości danej organizacji oraz ilości członków partii. Komitety Gminne wybierały sekretarza i jego zastępcę, którzy byli zatwierdzani przez KP w trakcie obrad egzekutywy<sup>130</sup>. Pomijając kwestie zadań i funkcji spełnianych przez instancje tego szczebla, należy jednak podkreślić, że zajmowały się one przede wszystkim organizowaniem, pobudzaniem i koordynowaniem pracy wszystkich POP danej gminy, spełniając tym samym niezmiernie ważną rolę w strukturze organizacyjnej PZPR. Na zakończenie omawiania KG należy zauważyć, że ilość gmin w powiecie nie zawsze odpowiadała liczbie komitetów gminnych. Szczególnie dotyczy to okresu początkowego. Województwo łódzkie wg stanu na wrzesień 1950 r. liczyło 194 gminy, z czego jedynie w 167 funkcjonowały komitety gminne<sup>131</sup>, co stanowi ok. 86,1%. Istniały oczywiście takie komitety powiatowe, w których na określoną liczbę gmin przypadała identyczna ilość KG (np. w Rawie Mazowieckiej), jednak w większości KP liczba KG była mniejsza od liczby gmin wchodzących w skład danego powiatu<sup>132</sup>. Jeszcze gorzej przedstawia się sytuacja jeżeli chodzi o stan zachowania akt tychże komitetów w ramach opracowanych zespołów znajdujących się w zasobie Archiwum. Poza tym, że w większości z nich zachowały się akta mniejszej liczby KG niż faktycznie istniało, to dodatkowo jeszcze ogromna większość zachowanych

---

<sup>129</sup> *Statut PZPR*, 1950, s. 32-33; Podczas VI Zjazdu PZPR w grudniu 1975 r. uchwalono nowy statut, zgodnie z którym konferencje (zebrania) miały się odbywać co 2 lata. Można to jednak odnieść, jak się wydaje, do okresu, w którym ponownie utworzono gminy z dniem 1 I 1973 r., *Statut PZPR*, 1976, s. 86.

<sup>130</sup> Przykładowo zob. APL, KP PZPR w Kutnie, Protokoły posiedzeń Egzekutywy nr 11 z 7 III 1950 r. i nr 2 z 18 I 1973 r., sygn. 28 i 80, s. nłb.

<sup>131</sup> APL, KW PZPR w Łodzi, Referat przy protokole z II konferencji z 30 IX – 1 X 1950 r., sygn. 2, s. 29.

<sup>132</sup> APL, KW PZPR w Łodzi, Wydział Organizacyjny, Protokół nr 10 z odprawy I i II sekretarzy KP i KM PZPR z 5 VIII 1950 r., sygn. 272, s. nłb. (w Radomsku na 25 istniejących gmin funkcjonowały 23 KG, zaś w Rawie Mazowieckiej na 14 gmin funkcjonowało także 14 KG).

materiałów dotyczy pierwszego okresu funkcjonowania KG, czyli do 1954 roku. W niewielkim stopniu zachowały się natomiast archiwalia z okresu funkcjonowania KG od 1973 r. W zasobie APŁ znajdują się również zespoły, w których nie zachowały się archiwalia komitetów gminnych, ewentualnie zachowały się akta tylko jednego. Jeżeli chodzi o pierwszy przypadek można tutaj wymienić KP w: Łasku, Końskich i Opocznie<sup>133</sup>, natomiast akta wytworzone przez jeden KG zachowały się w ramach zespołów KP w: Łodzi i Pajęcznie<sup>134</sup>.

Po utworzeniu gromad na mocy Ustawy z dnia 25 IX 1954 r.<sup>135</sup>, miejsce komitetów gminnych zajęły **komitety gromadzkie**, tworzone za zgodą KP w gromadach, w których działały co najmniej 3 organizacje partyjne. Wybierano je początkowo na ogólnym zebraniu wszystkich członków partii, zaś od statutu uchwalonego przez V Zjazd w listopadzie 1968 r. także na konferencji gromadzkiej<sup>136</sup>. Pomijając zadania i funkcje spełniane przez te komitety<sup>137</sup>, wypada jednak podkreślić, że czuwały one nad pracą POP w gromadach. Dodatkowo V Zjazd dał im uprawnienia do podejmowania uchwał, które obowiązywały wszystkie POP im podlegające<sup>138</sup>. Mimo tego, że łącznie po utworzeniu z dniem 1 stycznia 1956 r. trzech powiatów (bełchatowskiego, pajęczańskiego i poddębickiego) w miejsce dotychczasowych 194 gmin utworzono 624 gromady<sup>139</sup>, to jednak nawet w 1969 r. liczba komitetów była znacznie mniejsza i funkcjonowało jedynie 306 KG<sup>140</sup>, co oczywiście miało związek z wymogiem 3 organizacji partyjnych w gromadzie potrzebnych do utworzenia KG. Pomimo tego, że nie można dokładnie określić stanu zachowania akt KG w ramach opracowanych zespołów KP, to wydaje się, iż zasadne jest twierdzenie, że nie zachowała się znaczna część materiałów wytworzonych przez komitety gromadzkie. Jako przykład można wymienić zespoły KP, w których nie zachowały się odrębnie

<sup>133</sup> Zob. inwentarze kartkowe tych zespołów znajdujące się w APŁ.

<sup>134</sup> APŁ, KP PZPR w Łodzi, KG w Ksawerowie, sygn. 113; KP PZPR w Pajęcznie, KG w Strzelcach Wielkich, sygn. 42; W zespole KP PZPR w Bełchatowie zachowały się akta 2 KG: w Bełchatowie i Grocholicach, sygn. 62-63.

<sup>135</sup> Dz. U. nr 43, 1954, poz. 191.

<sup>136</sup> *Statut PZPR*, 1959, s. 117; *Statut PZPR*, 1969, s. 119.

<sup>137</sup> Zob. statuty PZPR, pkt. 53.

<sup>138</sup> *Statut PZPR*, 1959, s. 117-118; *Statut PZPR*, 1969, s. 119-120.

<sup>139</sup> M. B a n d u r k a, *Zmiany administracyjne i terytorialne ziem województwa łódzkiego w XIX i XX wieku*, Łódź 1995, s. 135.

<sup>140</sup> APŁ, KW PZPR w Łodzi, Wydział Organizacyjny, Narada sekretarzy komitetów gromadzkich z grudnia 1969 r., s. nlb.

akta tych instancji. Mamy tutaj na myśli KP w: Piotrkowie Trybunalskim, Brzezinach, Opocznie i Końskich<sup>141</sup>.

Zasadnicze ogniwo organizacyjne PZPR stanowiły **podstawowe organizacje partyjne**, których suma ujęta w jednolity system organizacyjny stanowiła partię<sup>142</sup>. Równocześnie stanowiły one najniższe ogniwo terytorialno-produkcyjnej struktury organizacyjnej PZPR<sup>143</sup> i podporządkowane były hierarchicznie wyższym ogniwom partii. Poza zgodą KP, do utworzenia POP koniecznym wymogiem było 3 członków, zaś od V Zjazdu w 1968 r. – 5 członków partii<sup>144</sup>. Ze względu na środowisko społeczne oraz spełniane zadania rozróżniamy POP: zakładowe (fabryki, przedsiębiorstwa, kopalnie, instytucje, urzędy, PGR), gromadzkie (wiejskie) oraz terenowe, przy czym organizacje zakładowe w zależności od liczby członków posiadały strukturę jedno- lub wielostopniową. Inna była struktura POP na wsi, a inna w małym lub wielkim przedsiębiorstwie, co było również zależne od ich wielkości. Organizacje wiejskie były tworzone z członków i kandydatów partii pracujących i mieszkających w danej lub wsiach pobliskich, natomiast organizacje terenowe tworzone były w miejscu zamieszkania z członków PZPR, w których miejscu pracy nie było organizacji partyjnej, a także z członków nie zatrudnionych zawodowo. Ponadto istniały także POP: branżowe oraz działające w wojsku, których omówienie łącznie z zadaniami oraz funkcjami spełnianymi przez wszystkie POP jest niecelowe, ze względu na dokładne przedstawienie tych zagadnień w literaturze i statutach PZPR<sup>145</sup>. Wydaje się natomiast, że celowe będzie omówienie struktury organizacji zakładowych, o których znaczeniu świadczą chociażby uchwały KC z lat 1949-1950 dotyczące struktury tychże organizacji<sup>146</sup>. Statut oraz te uchwały stanowiły, że organizacje zakładowe liczące do 15 członków wybierały I i II sekretarza. Organizacje większe liczące do 100 członków nie dzieliły się, mając w zasadzie

---

<sup>141</sup> Zob. inwentarze kartkowe tych KP w zasobie APŁ; W KP w Łodzi zachowały się jedynie 4 KG, sygn. 114-116. Jeżeli chodzi o Piotrków to akta KG zostały scalone i znajdują się w zespole KM i P w Piotrkowie.

<sup>142</sup> J. W a c ł a w e k, *Podstawowa Organizacja Partyjna. Jej rola w systemie działania partii* (dalej: POP), [w:] *Wiedza o partii. Wybrane problemy*, s. 320-321.

<sup>143</sup> B. D y m e k, op. cit., s. 271.

<sup>144</sup> *Statut PZPR*, 1950, s. 35; *Statut PZPR*, 1969, s. 107.

<sup>145</sup> Zob. statuty PZPR, pkt. 48-50; Przykładowo zob. POP, s. 346-368; S. D z i a b a ł a, op. cit., s. 148-151.

<sup>146</sup> Szczegółowego omówienia tych uchwał dokonał B. D y m e k, op. cit., s. 273-275. (Pierwsza z 28 I 1949 r. *O strukturze podstawowych organizacji partyjnych w zakładach produkcyjnych*, druga z maja 1950 r. *O usprawnieniu pracy podstawowych organizacji partyjnych w większych zakładach*, która stanowiła, że w organizacjach liczących powyżej 300 członków zagadnienia produkcyjne powinny być omawiane na posiedzeniach plenarnych KZ, natomiast zebrania partyjne powinny być zwoływane co 2 miesiące, jednak w praktyce trzymano się długo starych zasad).

jednostopniową strukturę organizacyjną, natomiast w tych liczących powyżej 100 członków tworzono oddziałowe organizacje partyjne (OOP), w ramach których można było tworzyć grupy partyjne<sup>147</sup>. Organizacje partyjne dzielące się na oddziałowe miały więc dwustopniową strukturę. Organizacje zakładowe podzielone na oddziałowe i liczące powyżej 500 członków, zaś od III Zjazdu w 1959 r., powyżej 400 członków wybierały komitet zakładowy (KZ) w liczbie 15-23 osób na konferencji zakładowej, zaś liczące odpowiednio poniżej 500 i 400 członków wybierały KZ w liczbie 7-11 osób na zebraniach ogólnych. Komitety zakładowe wybierały ze swego grona egzekutywę, w tym sekretarzy KZ, zaś od V Zjazdu również Komisję Rewizyjną<sup>148</sup>. Egzekutywy były najwyższą władzą organizacji pomiędzy jej zebraniem, a zarazem władzą wykonawczą. VI Zjazd z grudnia 1971 r. zobowiązał egzekutywy KZ do przedstawiania na zebraniach partyjnych informacji o swojej pracy oraz sprawozdań z realizacji uchwał i wniosków zgłaszanych przez członków partii<sup>149</sup>. Od V Zjazdu PZPR z 1968 r. w organizacjach tych za zgodą Egzekutywy KW mogły być tworzone wewnątrz ogólnozakładowej organizacji podstawowe organizacje partyjne, które dzieliły się na organizacje oddziałowe<sup>150</sup>. Takie organizacje z reguły posiadały trzystopniową strukturę organizacyjną. Kończąc omawianie organizacji zakładowych należy jeszcze podkreślić, że II Zjazd PZPR z 1954 r. przyznał tym organizacjom prawo kontrolowania działalności administracji przedsiębiorstw, głównie poprzez aktywny udział w pracach samorządu robotniczego<sup>151</sup>. Wszystko to świadczy o tym, jak wielką wagę przykładali władze centralne do organizacji zakładowych. Podobnie było zresztą i z innymi organizacjami podstawowymi w województwie łódzkim, których liczba ciągle rosła – z 2190 POP wg stanu na 1 IV 1949 r., poprzez 2371 POP (w tym 1223 POP i OOP na terenie wiejskim oraz 860 POP i 288 OOP w miastach) wg stanu na marzec – kwiecień 1951 r.<sup>152</sup>, 2767 organizacji partyjnych wg stanu na 31 XII 1954 r.<sup>153</sup>, 2909 POP

<sup>147</sup> *Statut PZPR*, 1950, s. 40; Uchwałę z 28 I 1949 r. zob. APŁ, Komitet Łódzki PZPR, Sekretariat, sygn. 782, s. nlb.; Zadania grup partyjnych unormowała uchwała BO KC z grudnia 1950 r. Miały one prawo zgłaszać wnioski do OOP, same zaś nie podejmowały uchwał, B. D y m e k, op. cit., s. 271.

<sup>148</sup> *Statut PZPR*, 1950, s. 41-42; ibidem, 1959, s. 121-122; ibidem, 1969, s. 125-126.

<sup>149</sup> Ibidem, 1973, s. 112.

<sup>150</sup> Ibidem, 1969, s. 122-123.

<sup>151</sup> Ibidem, 1954, s. 35; VI Zjazd rozszerzył jeszcze uprawnienia POP w instytucjach centralnych wprowadzając do statutu konsultacje i zasięganie opinii aktywu PZPR jako metodę pracy partyjnej, N. K o ł o m e j c z y k, *Polska Zjednoczona Partia Robotnicza 1948-1986*, Warszawa 1988, s. 209.

<sup>152</sup> APŁ, KW PZPR w Łodzi, Wydział Organizacyjny, sygn. 383 i 384, s. nlb.

<sup>153</sup> B. D y m e k, op. cit., s. 278, tab. 11.

### *Komitety powiatowe i miejskie Polskie Zjednoczonej...*

---

w 1963 r., aż po 3430 POP w 1967 r.<sup>154</sup>. Jeżeli chodzi o stan zachowania, to zgodnie z wymogiem pozostawiano akta 10% reprezentatywnych POP, które najbardziej odzwierciedlały strukturę polityczną, społeczną i gospodarczą powiatu<sup>155</sup>. Materiały wytworzone przez te organizacje zachowały się we wszystkich opracowanych zespołach znajdujących się w zasobie Archiwum w Łodzi. Należy tutaj jednak podkreślić, że w trakcie opracowania niektóre organizacje podstawowe zostały wydzielone do zespołów KZ i POP stanowiących w ewidencji Archiwum odrębne zespoły<sup>156</sup>.

Na zakończenie należy przedstawić uproszczony schemat struktury organizacji szczebla powiatowego:

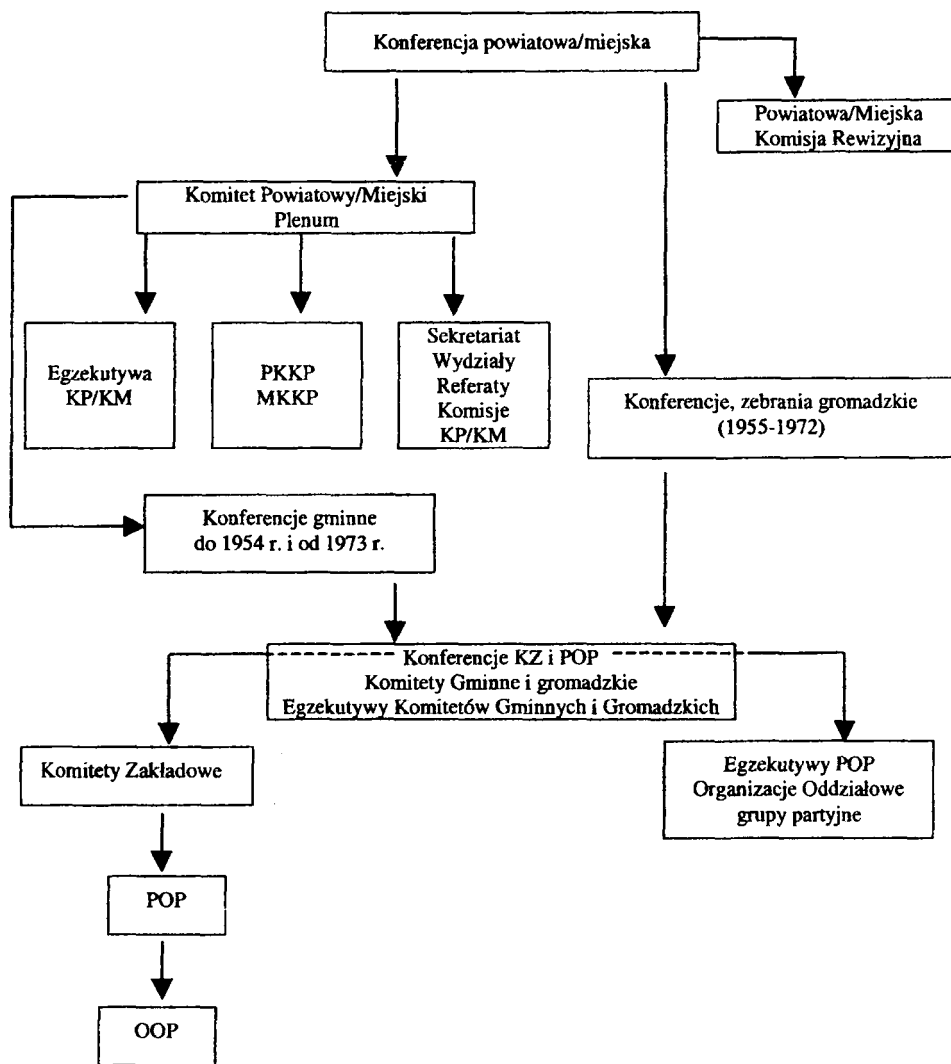
---

<sup>154</sup> *PZPR od III do IV Zjazdu*, Warszawa 1964, tab. 15, s. 44-45; *PZPR od IV do V Zjazdu*, Warszawa 1968, tab. 17, s. 44-45.

<sup>155</sup> *Stan źródeł do dziejów polskiego ruchu robotniczego*, Warszawa 1985, s. 57.

<sup>156</sup> Zob. M. K o z u l s k i, *Wstęp do inwentarza zespołu KM PZPR w Zgierzu 1949-1986*, s. 6, maszynopis w APL; Sytuacja taka wystąpiła również w trakcie opracowywania przez mnie KM w Ozorkowie, z którego wyłączono archiwalia dwóch KZ w: OZPB i ZPO włączając je odpowiednio do zespołów KZ w OZPB „Morfeo” w Ozorkowie i KZ w Zakładach Przemysłu Konfekcyjnego „Latona” w Ozorkowie.

Schemat struktury organizacji szczebla powiatowego



### **Zakończenie**

Głównym zadaniem niniejszego opracowania było przedstawienie procesu kształtowania organizacji partyjnych szczebla powiatowego oraz ukazanie struktury organizacyjnej tychże instancji. Jeżeli chodzi o proces kształtowania, to należy stwierdzić, że szeroko rozumiana akcja scaleniowa w skali całego województwa łódzkiego zakończyła się ostatecznie dopiero pod koniec września 1949 r. W jej ramach można wyróżnić sześć etapów, które starano się omówić w pracy i dlatego ich przypomnienie w tym miejscu jest niecelowe. Mimo tego akcja ta nie zakończyła ostatecznie procesu kształtowania instancji szczebla powiatowego. Jako datę końcową tego procesu należy uznać rok 1961, w którym utworzono Komitet Miasta i Powiatu w Piotrkowie Trybunalskim na wspólnym posiedzeniu plenarnym Komitetu Powiatowego i Komitetu Miejskiego w dniu 9 września. W wyniku tego procesu ukształtowało się 15 komitetów powiatowych, 1 komitet miasta i powiatu oraz 5 miejskich organizacji partyjnych szczebla powiatowego.

Jeżeli chodzi natomiast o strukturę organizacyjną instancji szczebla powiatowego, to należy zauważyć, że była ona złożona, a zarazem skomplikowana, będąc przy tym mocno niestabilna. Częste zmiany struktury, a szczególnie aparatu wykonawczego, wynikały niewątpliwie z koncepcji politycznej PZPR zmierzającej do zwiększenia centralizacji władzy w aspekcie decyzyjnym i zarządzania życiem kraju, co prowadziło do sytuacji, że starano się podporządkować strukturę organizacyjną PZPR wszystkich szczebli do aktualnych celów politycznych. Przedstawiony powyżej zarys struktury ma charakter wstępny i z pewnością nie jest pozbawiony nieścisłości, które będą możliwe do usunięcia dopiero po opracowaniu wszystkich zespołów komitetów szczebla powiatowego znajdujących się z zasobie Archiwum Państwowego w Łodzi oraz KW PZPR w Łodzi. Wydaje się jednak, że w stopniu wystarczającym przybliży strukturę i zadania tychże organizacji potwierdzając tezę, że w obrębie ich zainteresowań znajdowały się praktycznie wszystkie przejawy życia politycznego oraz społeczno-gospodarczego mieszkańców danego terenu. Wydaje się również, że opracowanie to w sposób wystarczający potwierdza znaczenie instancji szczebla powiatowego, na których spoczywał cały ciężar pracy w terenie, choć z drugiej strony należy zauważyć, że nie wszystkie z nich pracowały zgodnie z wytycznymi centralnych władz PZPR i zapewne dlatego nie zachowały się w ramach pozostałości aktowej kilku instancji szczebla powiatowego akta komitetów gminnych i gromadzkich.