

Wysocka, Ewa

Rodzina w doświadczeniach i wyobrażeniach młodzieży - konstruowane role rodzicielskie i postrzegane obowiązki rodziców wobec dzieci

Prace Naukowe AJD. Pedagogika 14, 13-38

2005

Artykuł został zdigitalizowany i opracowany do udostępnienia w internecie przez **Muzeum Historii Polski** w ramach prac podejmowanych na rzecz zapewnienia otwartego, powszechnego i trwałego dostępu do polskiego dorobku naukowego i kulturalnego. Artykuł jest umieszczony w kolekcji cyfrowej bazhum.muzhp.pl, gromadzącej zawartość polskich czasopism humanistycznych i społecznych.

Tekst jest udostępniony do wykorzystania w ramach dozwolonego użytku.

Ewa WYSOCKA

Rodzina w doświadczeniach i wyobrażeniach młodzieży — konstruowane role rodzicielskie i postrzegane obowiązki rodziców wobec dzieci

„Wracamy myślami do domu rodzinnego
nie tylko po to, by poczuć się bezpiecznie,
lecz również po to, by znaleźć w przeszłości
odpowiedzi na różne problemy dnia dzisiejszego”
Ardis Whitman

W ostatnich kilku dekadach nastąpiła radykalna zmiana w postrzeganiu wpływu rodziny na rozwój osobowości wychowywanego w niej dziecka, co wiąże się z tym, iż przypisano jej wiodącą i dominującą rolę w tym zakresie. Zaczęto przy tym postrzegać rodzinę jako dynamiczny system społeczny, posiadający swoje swoiste elementy, w którym respektowane muszą być pewne prawa, reguły i obowiązki względem poszczególnych jej członków¹. Wśród podstawowych reguł rodzinnych znajdują się przekonania na temat tego, co to znaczy być człowiekiem. Stanowi to niewątpliwie źródło tworzenia się podstawowych przekonań dotyczących wychowywania dzieci, czyli stosowanych przez rodziców metod wychowawczych i stanowionych celów wychowania.

Dostrzeganiu przemożnej i niezastąpionej roli rodziny w kształtowaniu młodego pokolenia towarzyszy paradoksalnie powszechnie wskazywany jej kryzys, co niewątpliwie doprowadziło do szczególnego zainteresowania się rodziną i właśnie odkrycia prawdziwego jej znaczenia socjalizująco-wychowawczego. Dlatego też rodzina stanowi jeden z podstawowych przedmiotów zainteresowania pedagogiki, gdzie traktuje się ją jako najważniejsze środowisko wychowawcze

¹ J. Bradshaw, *Zrozumieć rodzinę*, Warszawa 1994, s. 11.

dla rozwijającej się jednostki. Rodzina bowiem oddziałuje na zachowania i postawy jednostki, a także wpływa na sposób pełnienia przez nią podstawowych ról społecznych „tu i teraz” i w przyszłości.

Jeśli zastanawiamy się nad kryzysem rodziny, musimy odpowiedzieć sobie na pytania, jakie są jego wymiary i źródła. Dlatego dokonując próby diagnozy rodziny, należy zdać sobie sprawę z różnorodności zjawisk, które w niej zachodzą i tym samym różnych ujęć tegoż środowiska istotnych z punktu widzenia jego oceny. Rodzina stanowi zatem grupę pierwotną, pierwszą grupę odniesienia, a także stanowi krąg pierwszych osób znaczących, stąd mechanizmy jej oddziaływania mają charakter zarówno kulturowy — transmisja wartości i norm kulturowych, jak i psychologiczny — kształtowanie dyspozycji psychicznych i społecznych, co przebiega w dwu procesach — socjalizacji i wychowaniu². Prosto rzecz ujmując — rodzina stanowi środowisko wychowawczo-socjalizacyjne.

Doświadczenia wyniesione z życia rodzinnego nie dają się w zasadzie nigdy do końca usunąć, są bowiem tak silnie wdrukowane w naturę dziecka, iż nieświadomie powieliła ono wyniesione z domu rodzinnego wzory, choćby świadomie buntowało się przeciw nim i nawet w sposób absolutystyczny negowało. John Bradshaw³ wskazuje pewne mechanizmy, które są za to odpowiedzialne. Mówi m.in., iż reguły wychowywania dzieci są najbardziej uświęcone ze wszystkich zasad, gdyż występuje kulturowo podwójna ich legalizacja – poprzez system religijny i system szkolny, co determinuje konieczność bezwarunkowego posłuszeństwa i brak możliwości ich kwestionowania. Dziecko zresztą w pierwszych latach swego życia niewielkie ma kompetencje, by te reguły kwestionować, gdyż jak dalej wskazuje Bradshaw „przekonania dziecka dotyczące rodziców pochodzą od rodziców”⁴, stąd świat dziecka jest bezpośrednim i tożsamym odzwierciedleniem świata jego rodziców. Natomiast później wdrukowane przekonania i wzorce stanowią uwewnętrznione reguły, których kwestionowanie staje się mało prawdopodobne lub nawet niemożliwe, bo są one już własnymi przekonaniami dziecka, młodego człowieka i w końcu osoby dorosłej. Bezradność i emocjonalna zależność dziecka jedynie wzmacnia oddziaływanie rodziców, gdyż nie może ono zdyskredytować jedynego źródła własnego bezpieczeństwa i miłości, które potencjalnie jest przezeń tak odbierane, nawet jeśli rodzina tego dziecku realnie nie zapewnia. Wśród centralnych przekonań dziecka jest to, iż rodzice są życzliwi i totalnie dobrzy, co stanowi kolejny mechanizm przemowienia od nich ich reguł i zasad. Przy czym żadne dowody nie zmieniają tego przekonania, gdyż racjonalne rozważenie proponowanych przez rodziców wzorów życia i wzorców zachowań jest dla dziecka niemożliwe, gdyż musiałoby ono odseparować się od nich i „stanać na własnych nogach”, a to z powodu emocjonalnej i wolicjonalnej zależności, a także bezradności dziecka jest niemożliwe.

² Z. Zaborowski, *Rodzina jako grupa społeczno-wychowawcza*, Warszawa 1980, s. 7.

³ Tamże, s. 14.

⁴ Tamże, s. 20 – 25.

Pierwszą próbę „opuszczenia” rodziców, czyli kontestowania i buntu przeciw regułom i zasadom wpajanych przez rodziców, podejmuje młodzież w okresie adolescencji, czyli fazie kryzysu tożsamości⁵, zwracając się do „zastępczego rodzica”, który stanowi grupa rówieśnicza. Jednakże w momencie pokonania kryzysu tożsamości zdecydowana większość młodych ludzi powraca do swych zapożyczonych od rodziców przekonań dotyczących wizji życia rodzinnego. Doświadczenia wyniesione z domu rodzinnego zatem wracają i w sposób kompulsywny determinują kształt wizji funkcjonowania własnej rodziny i wyznaczają podstawowe zasady wychowywania już własnych dzieci. Jak twierdzi Bradshaw⁶, „toksyczna pedagogika jest przekazywana z pokolenia na pokolenie jako uświęcona postać prawdy”⁷.

W nowym, bo liczącym sobie około 45 lat, ujęciu rodzina stanowi system, co oznacza, iż w modelu tym każda osoba w rodzinie jest częścią całego systemu. Koncepcję systemową charakteryzują trzy pojęcia: całościowość, cyrkularność i ekwifinalizm. Rodzina stanowi tu zatem całość, czyli integralną strukturę, która nie jest prostą sumą elementów składowych, stąd poznanie poszczególnych członków rodziny nie wystarcza, by poznać cały system rodzinny. Struktura ta jest połączona wzajemnymi relacjami pomiędzy jej elementami, które przebiegają według prawa sprzężeń zwrotnych (negatywnych — w systemach zamkniętych, czyli niezmiennych i pozytywnych w systemach otwartych, czyli elastycznych i rozwijających się). Oznacza to, iż w systemie rodzinnym każda osoba ma swoją indywidualność, ale zarazem jest „nośnikiem” cech całego systemu (cechy wspólne). Twierdzenie, iż pomiędzy jednostkami w systemie rodzinnym istnieją sprzężenia zwrotne, oznacza m.in., że zmiana w zakresie jednego elementu pociąga za sobą zmiany w całości funkcjonowania systemu rodzinnego, co ma charakter cyrkularny (proces kołowy, bez widocznie zaznaczonego początku i końca), a więc zachowania poszczególnych członków systemu wzmacniają się wzajemnie (trudno ustalić, które zachowanie było przyczyną, a które skutkiem), co daje efekt samowzmacniających się cykli. Każdy system ma swoje granice, które mogą być mniej lub bardziej przepuszczalne. W prawidłowo funkcjonujących rodzinach granice te są jasno określone, choć elastyczne, natomiast w rodzinach dysfunkcyjnych mogą być zbyt rozmyte (system zbyt otwarty) lub zbyt nieprzepuszczalne, sztywne, co powoduje izolację rodziny (system zamknięty). Prawidłowo funkcjonujący system cechuje otwartość, elastyczność i niepowtarzalność, co warunkuje możliwość rozwoju każdego członka rodziny, zaspokajanie potrzeb emocjonalnych oraz zachowanie równowagi pomiędzy autonomią i zależnością⁸.

⁵ E. H. Erikson, *Tożsamość a cykl życia*, Poznań 2004.

⁶ J. Bradshaw, dz. cyt., s. 25.

⁷ Więcej na temat mechanizmów funkcjonowania w rodzinie można znaleźć w literaturze przedmiotu: zob. R. Skinner, J. Clesse, *Żyć w rodzinie i przetrwać*, Warszawa 1992, R. Skinner, J. Clesse, *Żyć w tym świecie i przetrwać*, Warszawa 2000.

⁸ M. Ryś, *Systemy rodzinne*, Warszawa 2001, s. 8 – 10.

Systemowe ujęcie rodziny pozwala wyjaśnić z jednej strony dlaczego często dzieci z tej samej rodziny wydają się być tak różne, a z drugiej strony wyjaśnia przekazywanie zasad i reguł życia rodzinnego z pokolenia na pokolenie. Pozwala też analizować dysfunkcjonalność (kryzys) rodziny. Teoria systemów rodzinnych nakazuje patrzeć na rodzinę jako całość, stąd zaburzenia w funkcjonowaniu jednego z jej członków stanowią przejaw dysfunkcjonalności całego systemu (patologii czy psychopatologii rodziny), patologia zaś rodziny jako pewnej grupy, instytucji czy środowiska wychowawczego stanowi objaw dysfunkcjonalności społeczeństwa jako całości⁹.

Stosunki wewnątrzrodzinne stanowią ważny wskaźnik oceny funkcjonowania rodziny, a głównie stosowanych w niej metod wychowawczych. Podstawową cechą stosunków międzyludzkich (a także rodzinnych) jest fakt, iż stanowią one określony rodzaj zależności, który stopniowo podlega przeobrażeniom, gdyż partnerzy relacji dostosowują się do siebie nawzajem. Zbigniew Zaborowski¹⁰ wyróżnia tu cztery typy zależności:

- a) określające stopień kontroli i władzy (rodzina patriarchalna),
- b) oparte na nagrodach i karach,
- c) mające charakter informacyjny,
- d) mające charakter psychologiczny (postawy, uczucia, oceny, wzajemna atrakcyjność, autorytet).

Mówiąc o znaczeniu rodziny, należy zwrócić uwagę na szczególne funkcje, jakie grupa ta pełni, co determinuje kształt ról wypełnianych przez poszczególnych członków rodziny. Z interesującego mnie punktu widzenia charakter tych funkcji (indywidualnych i społecznych), a zarazem cech rodziny, przedstawia John Bradshaw¹¹:

- rodzina jest jednostką zabezpieczającą rozwój i wzrastanie każdego człowieka, włączając w to w ujęciu systemowym także rodziców,
- rodzina jest glebą, która zaspokaja potrzeby emocjonalne swych członków, co wiąże się głównie ze znalezieniem i utrzymaniem równowagi pomiędzy autonomią a zależnością, a także z nauką zachowań społecznych i seksualnych,
- rodzina stanowi miejsce, gdzie rozwija się poczucie własnego „ja”, czyli pierwotna tożsamość jednostki i zręby późniejszego jej kształtu,

⁹ J. Bradshaw, dz. cyt., s. 41 – 46, L. Drożdżowicz, Ogólna teoria systemów, [w:] *Wprowadzenie do systemowego rozumienia rodziny*, red. B. De Barbaro, Kraków 1999; A. Giza-Poleszczuk, *Rodzina i system społeczny*, [w:] *Wymiary życia społecznego. Polska na przełomie XX i XXI wieku*, red. M. Marody, Warszawa 2002, s. 272 – 298; J.J. McWhirter, B.T. McWhirter, A.M. McWhirter, E. Hawley McWhirter, *Zagrożona młodzież*, Warszawa 2001, s. 79 – 109.

¹⁰ Z. Zaborowski, *Stosunki międzyludzkie*, Warszawa 1976, s. 16.

¹¹ J. Bradshaw, dz. cyt., s. 59.

— rodzina stanowi wreszcie jednostkę wychowania i socjalizacji, co ma decydujące znaczenie dla przetrwania społeczeństwa¹².

Wreszcie mówiąc o rodzinie jako środowisku wychowawczym, konieczne jest zwrócenie uwagi na style wychowania preferowane przez rodziców. Styl wychowania najogólniej można określić jako dobór i stosowanie specyficznych środków wychowawczych¹³, bądź też jako wypadkową sposobów i metod oddziaływania na dziecko wszystkich członków rodziny¹⁴. W klasycznym ujęciu wskazuje się trzy podstawowe style wychowania, a więc: styl demokratyczny, autokratyczny i liberalny, które mają różne charakterystyki w zakresie podstawowych cech rodziny, charakteru relacji i zależności pomiędzy poszczególnymi członkami rodziny, następnie sposobów oddziaływania, a także preferowanych metod wychowawczych, wynikających z przekonań na temat jednostki ludzkiej i mechanizmów jej rozwoju. Rezygnuję tu ze szczegółowego opisu poszczególnych stylów wychowania, gdyż nie były one przedmiotem badania¹⁵.

Wizja i doświadczenia wyniesione z rodziny pochodzenia są istotnym czynnikiem determinującym sposób pełnienia dorosłych ról rodzinnych i całokształt życia młodego człowieka¹⁶, z drugiej strony zaś stanowią one wynik własnych przemyśleń, często krytycznych wobec międzygeneracyjnego przekazu rodzinnego, co łącznie jednak wyznacza jakość i kierunek własnych planów życiowych związanych z życiem rodzinnym, jednakże bardziej znaczące w myśl dostępnej obecnie wiedzy są najczęściej wzorce funkcjonowania rodzinnego wyniesione z rodziny pochodzenia¹⁷.

Założenia teoretyczne i rozwiązania metodologiczne badań własnych oraz charakterystyka próby badawczej

W badaniach sondażowych, o charakterze diagnostyczno-weryfikacyjnym, przeprowadzonych w latach 2003 – 2004, posłużono się techniką ankietową i zmodyfikowaną skalą Marii Ryś pozwalającą na analizę środowiska rodzinne-

¹² O funkcjach rodziny szerzej piszą, m.in.: F. Adamski, *Socjologia małżeństwa i rodziny*, Warszawa 1982; Z. Tyszkowa, *Z metodologii badań socjologicznych nad rodziną*, Bydgoszcz 1987, s. 54 i nast.; M. Ziemska, *Rodzina i dziecko*, Warszawa 1979, s. 233 i nast.

¹³ M. Ryś, *Systemy rodzinne*, Warszawa 2001, s. 17.

¹⁴ M. Przetacznik-Gierowska, Z. Włodarski, *Psychologia wychowawcza*, Warszawa 1994, s. 127.

¹⁵ Cechy stylu demokratycznego, autokratycznego i liberalny kochający i niekochający przedstawia M. Ryś, dz. cyt., s. 17 – 18.

¹⁶ A. Żmijewska, *Rodzina w planach życiowych wychowanków domów dziecka*, [w:] *Rodzinne uwarunkowania kontaktów interpersonalnych dzieci i młodzieży*, red. L. Niebrzydowski, Wrocław – Warszawa 1988, s. 200 – 240; por. E. Budzyńska, *Obraz rodziny u katowickiej młodzieży*, [w:] *Rodzina wobec wartości*, red. E. Budzyńska, J. Burzyński, A. Niesporrek, W. Świątkiewicz, Katowice 1999, s. 74.

¹⁷ J. Bradshaw, dz. cyt.; E. Budzyńska, dz. cyt., s. 74 – 75; por. H. Liberska, *Plany życiowe młodzieży w kontekście wybranych uwarunkowań rodzinnych*, „Roczniki Socjologii Rodziny”, t. 7, red. M. Tyszkowa, Poznań 1995, s. 197 – 208.

go¹⁸. M. Ryś na podstawie opisu typologicznego rodzin Dawida Fielda skonstruowała skalę do pomiaru typu rodziny: prawidłowej i czterech typów potencjalnie dysfunkcyjnych — rodziny chaotycznej, rodziny władzy, rodziny nadopiecznej i rodziny uwikłanej.

Przedmiot analiz w niniejszym opracowaniu — pomimo szerszego ich skontualizowania — zawężono do sposobu postrzegania rodziny i charakteru doświadczeń wychowawczo-socjalizacyjnych młodzieży w rodzinie generacyjnej, sposobu wartościowania rodziny jako kategorii ogólnej, co stanowi pośredni wskaźnik własnych doświadczeń rodzinnych, sposobu postrzegania ról, funkcji i obowiązków rodziców wobec dzieci, a także postrzeganych sposobów oddziaływania dyscyplinującego, cechujących rodzinę pochodzenia. Dokonano także diagnozy typologicznej środowiska rodzinnego, co pośrednio pozwala ocenić postawy rodzicielskie i style wychowania realizowane przez rodziców.

Badaniami objęto 271 uczniów szkół średnich (ogólnokształcących i technicznych) z terenu dwóch miast aglomeracji śląskiej, różniących się wielkością oraz specyfiką ekonomiczną i społeczno-kulturową (Gliwice i Radzionków)¹⁹. Wśród badanych przeważała młodzież płci męskiej (n=162, 59,78%) nad młodzieżą płci żeńskiej (n=109, 40,22%), w wieku od 16 do 19 lat (16 – 17 lat — n=138; 50,92%; 18 – 19 lat — n=133; 49,08%). Analiza struktury rodziny wskazuje, iż większość respondentów pochodzi z rodzin pełnych (n=224, 82,66%), pewien odsetek wywodzi się z rodzin niepełnych, rozbitych na skutek rozwodu (n=28; 10,33%) lub wdowieństwa (n=14; 5,17%). Incydentalnie pojawiły się tu konkubinat (n=2; 0,74%) i matki samotnie wychowujące dzieci (n=3; 1,1%).

Życie rodzinne w doświadczeniach, preferencjach i wyobrażeniach młodzieży

Analizę sposobu postrzegania rodziny rozpocznę od próby określenia jej znaczenia w systemie wartości badanej młodzieży. Z przedstawionych respondentom listy wartości, które lokowane są najczęściej w systemie wartościowania naszego społeczeństwa, a szerzej w kręgu kulturowym mającym swe źródła w religii chrześcijańskiej (która oczywiście stanowi także element kultury), badani mieli za zadanie wybrać 5 wartości dla nich najbardziej istotnych.

W katalogu wartości istotnych dla młodego pokolenia znalazły się, kolejno według ich rangi: szczęśliwa rodzina, interesujący zawód, przyjaźń, które stanowią swoistą triadę tego, co dla młodego człowieka musi mieć największe znaczenie, gdyż decyduje o jego dalszych planach życiowych i ich realizacji. Wiąże się też z zaspokojeniem najbardziej istotnych potrzeb — miłości, blisko-

¹⁸ M. Ryś, dz. cyt., s. 10 – 16, 18 – 19.

¹⁹ Badania na terenie Gliwic przeprowadzone były przez Agnieszkę Palewicz w ramach pracy magisterskiej nt. „Rodzina pochodzenia a wybrane determinanty kształtowania się wyobrażeń młodzieży szkół średnich na temat własnej rodziny”, Katowice 2004.

ści, wsparcia i bezpieczeństwa, a także osobistego rozwoju. Rozwój ten postrzegany jest dosyć wąsko, gdyż wiązać go można z zabezpieczeniem bytu, ale nie tylko, gdyż realizuje się poprzez zdobycie interesującego zawodu nie tylko potrzebę bezpieczeństwa, ale także określa to charakter życiowej, ograniczonej tu co prawda do wykonywanego zawodu, przyszłości. W przyszłości tej, jak widać, dla młodych ludzi najważniejsi są inni ludzie – lokowani w grupie rodzinnej i przyjacielskiej.

Tabela 1. Rodzina na tle innych wartości preferowanych przez młodzież szkół średnich (N=271)²⁰

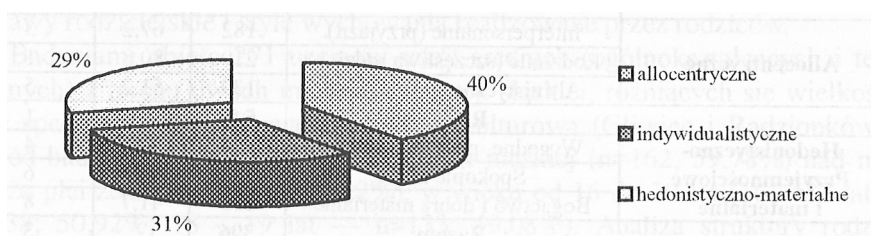
Typ wartości	Rodzaj wartości	N	%	Ranga złożona
Allocentryczne	Interpersonalne (przyjaźń)	182	67,2	3
	Rodzinne (szczęśliwa rodzina)	219	80,8	1
	Altruistyczne (pomaganie)	139	51,2	5
Razem		540	-	1
Hedonistyczno-Przyjemnościowe i materialne	Wygodne, przyjemne życie	149	54,98	4
	Spokojne życie	134	49,4	6
	Bogactwo i dobra materialne	113	41,7	8
Razem		396	-	3
Indywidualistyczne-Perfekcjonistyczno-Celowościowe	Interesujący zawód	194	71,6	2
	Wytrwale dążenie do celu	129	47,6	7
	Kariera	96	35,4	9
Razem		419	-	2

Jako kolejne wartości dlań istotne młodzież wymienia dosyć niekonsekwentnie: wygodne i przyjemne życie, ale z pierwiastkami altruizmu, czyli pomaganie innym ludziom, oraz spokojne, bezpieczne i harmonijnie układające się życie. W triadzie tych wartości można dopatrzeć się jednak swoistej logiki wynikającej z potencjalnych źródeł ich stanowienia, a więc potrzeby bezpieczeństwa (oprócz bezpośrednio potrzeb zabawy), która rozszerzana jest także na otoczenie społeczne, które jak stwierdziłam, jest dla badanej młodzieży bardzo ważne. Harmonia, spokój, wygoda i przyjemność jest możliwa, gdy bliscy (bo o nich tu przecież chodzi) obok nas nie cierpią, stąd też uzasadnione wydaje się tu działanie pomocne, jednakże wiąże się to z działaniem na rzecz osób blisko umiejscowionych w sieci społecznej (allocentryzm) respondentów (rodzina, przyjaciele, bliscy znajomi). Wreszcie ostatnia triada wartości, które młodzież ceni wysoko, ale najmniej wśród wybieranego ich katalogu, czyli kolejno: wytrwale dążenie do celu, bogactwo i dobra materialne (jako środek realizacji wartości hedonistyczno-przyjemnościowych) oraz kariera. Są to wartości z pewnością ważne w dzisiejszym świecie, ale obarczone pewnym kulturowo uwarunkowanym wstydem przed przyznawaniem się doń (głównie kariera i dobra mate-

²⁰ Procenty obliczono w stosunku do liczebności osób badanych, którzy mieli możliwość wyboru pięciu najważniejszych wartości.

rialne). Niewątpliwie jednak są one logicznie ze sobą powiązane zasadą przyczynowo-skutkową – wytrwałość jest konieczna w „robieniu kariery”, która zwykle zapewnia dobrobyt materialny.

Jak widać, badana młodzież najwyżej w hierarchii wartości lokuje rodzinę, co wskazuje, iż jest to wartość niezależna od różnych uwarunkowań zewnętrznych, niezmiennie wskazywana przez kolejne pokolenia jako najważniejsza ($n=219$, 80,81%), czyli posiadająca największą moc regulacyjną w zakresie kształtowania się własnych planów życiowych.



Rys. 1. Dominujące typy wartości w deklaracjach młodzieży (N=271)

Generalnie wśród wartości preferowanych przez młodzież — także niezmiennie — dominują wartości o charakterze allocentrycznym ($n=540$, 40%), następnie wartości indywidualistyczne, wiążące się z kreacją własnego życia pozarodzinnego (kariera, interesujący zawód, realizacja różnych celów; $n=419$, 31%), jako następne dopiero wskazywane są wartości hedonistyczne i materialne ($n=396$, 29%). Pozwala to wysunąć wniosek, iż wśród badanej młodzieży w największym stopniu cenione są wzorce życia rodzinnego, następnie zawodowego, które dzieli duży dystans od wzorów życia skupionego na przyjemności, wygodzie, zabawie i konsumpcji. Deklaracje te pokrywają się z proponowanymi wzorcami kulturowymi, transmitowanymi w procesie wychowania i socjalizacji, co wskazuje, iż młodzież, przynajmniej w deklaracjach, konformistycznie przejmuje narzucane jej wzorce kulturowe.

W kontekście wysokiego wartościowania życia rodzinnego dokonano sprawdzenia jak młodzież postrzega podstawowe jego wymiary, traktując deklaracje młodzieży dotyczące pewnych cech rodziny jako pochodną własnych doświadczeń zapożyczonych z rodziny pochodzenia. Pierwszym wymiarem życia rodzinnego uczyniono postrzeganie i wyobrażenia dotyczące podstawowych obowiązków rodziców wobec dzieci (Tab. 2).

Tabela 2. Sposób spostrzegania i wyobrażenia dotyczące podstawowych obowiązków rodziców wobec dzieci (N=271)²¹

Kategoria obowiązków	n	%	Ranga złożona
Obdarzanie miłością (bezwarunkowo, ale mądrze kochać)	263	97,0	1
Stanowienie wzoru do naśladowania (dawanie przykładu)	212	78,2	2
Oddziaływanie wychowawcze (planowe kształtowanie charakteru)	195	72,0	3
Zabezpieczenie bytu (schronienie i wyżywienie)	141	52,0	4
Zapewnienie przyszłości (materialny byt)	133	49,1	5
Uczenie pewnych sprawności potrzebnych w życiu	127	46,9	6
Okazywanie szacunku, respektowanie godności i indywidualności dziecka	115	42,4	7
Zapewnienie przyszłości (wykształcenie)	94	34,7	8
Pomoc w nauce	52	19,2	9
Zagospodarowanie i spędzanie czasu wolnego z dzieckiem	19	7,0	10
Rozpieszczanie dziecka	4	1,5	11

Badana młodzież uznała, iż wiodące obowiązki rodziców wobec dzieci wiążą się głównie z zaspokajaniem potrzeby miłości (n=263, 97%), ale także bardzo istotne jest dla niej to, by rodzice stanowili autentyczny wzór do naśladowania (n=212, 78,2%), dając przykład własnym życiem, a także ważnym obowiązkiem rodziców jest oddziaływanie wychowawcze mające na celu kształtowanie charakteru dziecka (n=195, 72%). Wskazywać może to znamieny i oczywisty fakt rozmijania się zachowań, wymagań i nauk rodziców z codziennym życiem. Wiadomym jest, iż rodzice wychowując najczęściej kierują się pewnymi idealnymi wzorami, których niestety sami nie realizują, rzadko mając też tego świadomość. Wiemy też, że własny przykład jest najsilniejszym mechanizmem kształtowania postaw dziecka, gdyż jest po pierwsze mechanizmem pierwotnym (ze względu na możliwości rozwojowe — *dziecko najpierw widzi, a potem dopiero rozumie*). Kolejne obowiązki wskazywane przez młodzież mają charakter bardziej konkretny i bardziej incydentalny. Ważne jest tu głównie zabezpieczenie bytu w okresie zależności dziecka od rodziców (schronienie i wyżywienie), ale także i przyszłości, co znamienne — bardziej materialne i sprawnościowe (pewne umiejętności ważne w życiu) niż związane z wykształceniem. Dość często pojawia się kategoria pomocy w nauce, która jest ważna dla młodzieży ze względu na jej drugą istotną sferę życia (środowisko szkolne), co wskazuje zapewne, iż badani odczuwają tu pewne braki. Incydentalnie pojawia się zagospodarowanie i spędzanie wspólne wolnego czasu, co zdumiewa, gdyż jest to — jak się wydaje — najważniejsza, spajająca rodzinę we wspólnotę duchową i uczuciową sfera aktywności rodziny. Możliwe, iż nie jest to dla młodzieży ważne, gdyż nie posiada ona tego we własnych wzorcach życia rodzinnego, stąd nie

²¹ Procenty liczono w odniesieniu do liczebności próby badawczej, gdyż badani mieli możliwość dokonywania 5 wyborów, stąd ich suma jest wielokrotnością osób badanych i dokonywanych wyborów (1355).

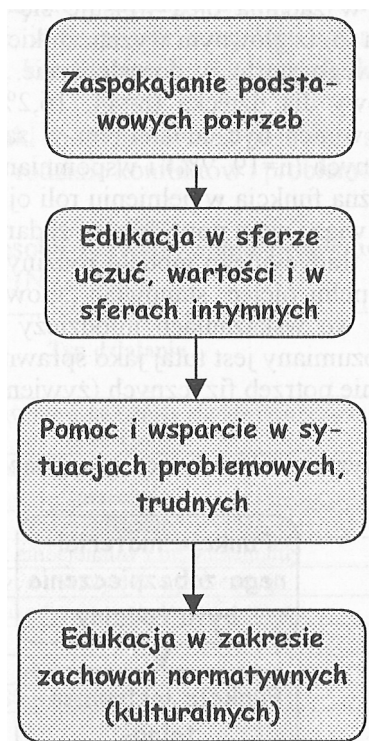
potrafi tego docenić, bądź też wiąże się to ze specyfiką wieku dorastania, w którym młodzież próbuje „oderwać” się od domu rodzinnego, stąd spędzanie czasu wolnego identyfikuje z grupą rówieśniczą, której przypisuje w tym okresie rozwojowym największe znaczenie.

Kolejną kwestią, której dokonywane analizy dotyczyły, były role rodzicielskie, stąd zapytano badaną młodzież o wyobrażenia roli matki i ojca (Tab. 3 – 4).

Tabela 3. Sposób spostrzegania i wyobrażenia dotyczące głównego wyznacznika pełnienia roli matki (N=271)

Wyznaczniki roli matki	n	%	Ranga złożona
Zaspokojenie potrzeb codziennych (troska o dziecko)	51	18,8	1
Zaspokajanie potrzeb emocjonalnych (miłość)	48	17,7	2
Zaspokajanie potrzeby bezpieczeństwa	39	14,4	3
Uwrażliwianie – empatyczne rozumienie i reagowanie	35	12,9	4
Przekazywanie wartości	28	10,3	5
Edukacja seksualna	19	7,0	6
Pomoc w rozwiązywaniu problemów dziecka	17	6,3	7
Wsparcie psychiczne w sytuacjach trudnych	15	5,5	8
Nauka dobrych manier	14	5,2	9
Brak zdania	5	1,9	-
Razem	271	100	-

Jak widać, rola matki sprowadzana jest głównie do zaspokajania potrzeb codziennych — troska o dziecko (n=51, 18,8%), emocjonalnych — miłość (n=48, 17,7%) i bezpieczeństwa (n=39, 14,4%). Następną kategorię cech wpisywanych w rolę matki stanowią zadania o charakterze edukacyjnym: w sferze uczuć — uwrażliwianie (n=35, 12,9%), wprowadzanie w świat wartości (n=28, 10,3%) oraz edukacja seksualna (n=19, 7,0%). Matka powinna także, zdaniem badanej młodzieży, stanowić osobę, do której można się zwrócić o pomoc w rozwiązywaniu problemów (n=17, 6,3%), a także stanowi dlań źródło wsparcia w sytuacjach trudnych (n=15, 5,5%). Część młodzieży wskazała też jako główny wyznacznik roli matki naukę dobrych manier, czyli zachowań normatywnych, a więc edukację kulturalną (n=14, 5,2%). Hierarchię wyznaczników roli matki przedstawiono poniżej (Schemat 1).

Schemat 1. Wyznaczniki roli matki w opiniach młodzieży (N=271)

Inaczej postrzegają młodzi ludzie rolę ojca, wpisując w nią zgoła inne cechy, zachowania i zadania, które powinien wypełniać (Tab. 4, Schemat 2).

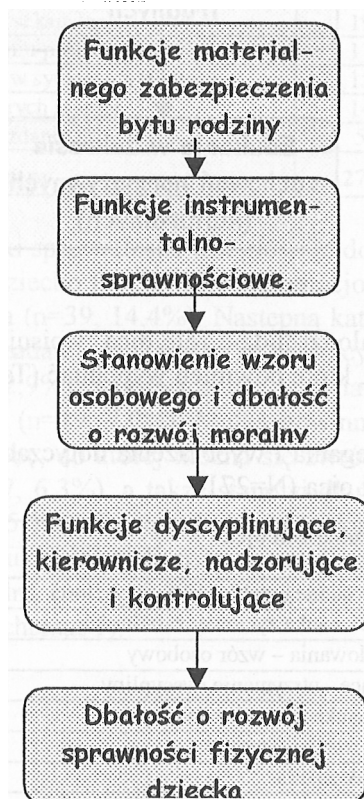
Tabela 4. Sposób spostrzegania i wyobrażenia dotyczące głównego wyznacznika pełnienia roli ojca (N=271)

Wyznaczniki roli ojca	n	%	Ranga złożona
Funkcje materialne - zapewnienie bytu, także w przyszłości	81	29,9	1
Funkcje instrumentalne - nauka życiowej zaradności	57	21,0	2
Przykład do naśladowania – wzór osobowy	44	16,2	3
Funkcje dyscyplinujące - utrzymanie dyscypliny	39	14,4	4
Rozwój moralny - nauka szacunku do innych	19	7,0	5
Dbłość o rozwój fizyczny	17	6,3	6
Brak zdania	14	5,2	-
Razem	271	100	-

Uzyskujemy tu obraz kulturowo przewidywalny, który wskazuje, iż w rolę ojca wpisuje się głównie funkcję materialnego zabezpieczenia bytu rodziny,

która co więcej rozciągana jest w przyszłość (n=81, 29,9%), a także funkcję instrumentalną, czyli w zadania ojca wpisuje się naukę życiowej zaradności (n=57, 21%). Oznacza to, iż głównym wyznacznikiem roli ojca jest zapewnienie dziecku bezkonfliktowego startu w dorosłe życie. Ojciec przy tym powinien stanowić wzór osobowy dla dziecka (n=44, 16,2%), tak by mogło go odeń przejmować, a także winien być edukatorem w zakresie norm moralnych — nauka szacunku do innych (n=19, 7%) i wspomnianych wcześniej umiejętności instrumentalnych. Ważną funkcją w pełnieniu roli ojca jest utrzymanie dyscypliny (n=39, 14,4%), co wiąże się z powyższymi zadaniami. Wskazuje to na uznawanie przez młodzież tradycyjnego modelu rodziny, w którym funkcje kierowniczo-dyscyplinujące pełni ojciec, stanowiąc „głowę rodziny”. Wcale nieincydentalnie pojawia się we wskazaniach młodzieży dbałość o rozwój fizyczny (n=17, 6,3%), który rozumiany jest tutaj jako sprawność fizyczna, a nie codzienna troska o zaspokojenie potrzeb fizycznych (żywieniowych, higienicznych).

Schemat 2. Główne wyznaczniki roli ojca w opiniach młodzieży (N=271)



Widocznym jest, iż młodzież postrzega role rodzicielskie w sposób tradycyjny, różnicując ich wyznaczniki zgodnie z przyjętymi powszechnie standardami, a więc można sądzić, iż po prostu przejmując wzorce funkcjonowania rodziny od swoich rodziców, korzystając tu z własnych doświadczeń w rodzinie pochodzenia.

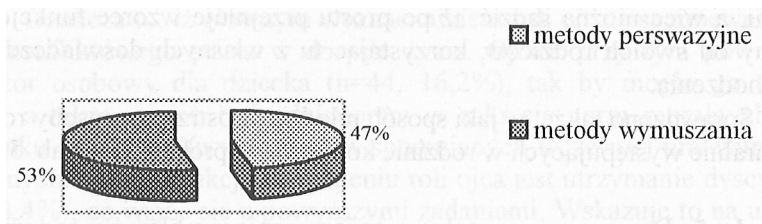
Sprawdzono także, w jaki sposób młodzież postrzega sposoby rozwiązywania naturalnie występujących w rodzinie konfliktów i problemów (Tab. 5, Rys. 2).

Tabela 5. Dominujące sposoby rozwiązywania problemów rodzinnych w percepcji młodzieży (N=271)²²

Metoda rozwiązywania problemów	Typ działania	n	%	Ranga złożona
Metody perswazji	Prowadzenie rozmów na tematy stanowiące przedmiot sporu	209	25,7	1
	Racjonalna argumentacja (przedstawianie „za” i „przeciw”)	172	21,2	2
POZYTYWNE	Razem	381	46,9	2
Metody wymuszania	Szantaż emocjonalny i instrumentalny	63	7,7	6
	Zakazy i nakazy bez argumentacji	104	12,8	5
	Krzyk jako forma rozładowania emocji	147	18,1	3
	Kara fizyczna	118	14,5	4
NEGATYWNE	Razem	432	53,1	1
	Suma łączna	813	100,0	-

Doświadczenia badanej młodzieży w zakresie metod rozwiązywania konfliktów stosowanych przez rodziców wskazują na niewielką, ale jednak przewagę różnych form wymuszania, czyli metod wychowawczo szkodliwych (n=432, 53,1%), nad działaniami pozytywnymi, perswazyjnymi, bardziej skutecznymi wychowawczo (n=381, 46,9%). Wśród tych pierwszych najczęściej występuje „krzyk” (n=147, 18,1%) i kara fizyczna (n=118, 14,5%), a niewiele rzadziej młodzież wskazuje stosowanie zakazów i nakazów bez racjonalnej ich argumentacji (n=104, 12,8%), szantaż zaś emocjonalny i instrumentalny jest tu najbardziej incydentalny (n=63, 7,7%). Metody perswazyjne, zdaniem badanej młodzieży, są przez rodziców stosowane najczęściej (prowadzenie rozmów — n=209, 25,7%, argumentacja racjonalna — n=172, 21,2%), ale należy zauważyć, iż pomimo ich dominacji nie we wszystkich rodzinach są one wykorzystywane (N=271).

²² Jako podstawę obliczania odsetek przyjęto liczbę dokonywanych wyborów, która była trzykrotnie większa od liczebności próby ze względu na dokonywanie wyboru trzech sposobów radzenia sobie z problemami (813).



Rys. 2. Metody rozwiązywania problemów rodzinnych w doświadczeniach młodzieży (N=271)

Dominujący typ środowiska rodzinnego w doświadczeniach młodzieży

Analizę charakterystyki środowiska rodzinnego dostępną w doświadczeniach badanej młodzieży prowadzono w odniesieniu do 5 typologicznie zróżnicowanych środowisk wychowawczych, co tym samym wiąże się ze specyfiką oddziaływań na młode pokolenie. Sprowadzono następnie owe charakterystyki do dwóch podstawowych, kierując się kryterium sposobu oddziaływania wychowawczego – rodziny prawidłowej i rodziny dysfunkcyjnej, choć o różnym podłożu owej wychowawczej dysfunkcyjności.

Rodzina prawidłowa w systemowej koncepcji rodziny w ujęciu Dawida Fielda²³ stanowi strukturę, w której członkowie rodziny są ze sobą związani, ale zachowują jednocześnie swoją odrębność (indywidualność), rodzice współpracują ze sobą, posiadają i dzielą między sobą konstruktywną władzę, można na nich polegać, członkowie rodziny szanują prawa i uczucia innych, a ponadto wszyscy są zachęceni do rozwoju, odkrywania swoich talentów i uzdolnień, a przy tym wszystkim na tym zależy. Związek małżeński cechuje wzajemny szacunek i zrozumienie, partnerstwo i zdolność do samodzielnego funkcjonowania obu partnerów (brak nadmiernej zależności), małżonkowie dobrze radzą sobie w sytuacjach kryzysowych, ogólnie cechuje ich harmonia, niezaburzona komunikacja, wzajemna troska i zaspokajanie potrzeb partnera. Relacje rodzice – dzieci są zdrowe, rodzice dbają o utrzymanie stałej struktury rodziny, ustalają zasady i oczekiwania, autorytet rodziców podtrzymywany jest przez oboje małżonków, zaspokajane są wszystkie niezbywalne potrzeby dziecka, które jest wspierane w rozwoju, ale przyzwala się na jego samodzielność i podejmowanie odpowiedzialności, przy czym przekraczanie ustalanych norm uruchamia działania dyscyplinujące w takiej formie, które nie powodują ranienia dziecka. Dziecko jest otaczane szacunkiem, ma własne prawa, które są respektowane. Dzieci mają poczucie bezpieczeństwa i nie są wikłane w sprawy dorosłych. Rodzina się rozwija dzięki prawidłowej komunikacji i konstruktywnemu rozwiązywaniu

²³ M. Ryś, dz. cyt., s. 10 – 16.

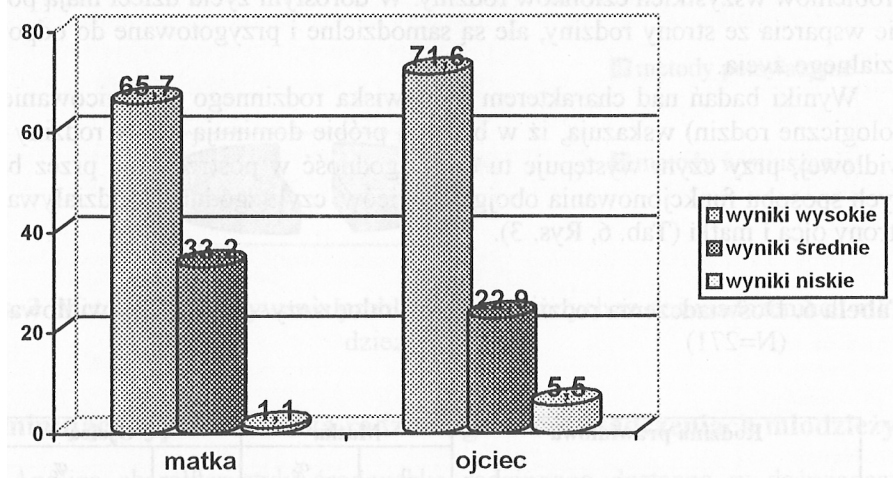
problemów wszystkich członków rodziny. W dorosłym życiu dzieci mają poczucie wsparcia ze strony rodziny, ale są samodzielne i przygotowane do odpowiedzialnego życia.

Wyniki badań nad charakterem środowiska rodzinnego (zróznicowanie typologiczne rodzin) wskazują, iż w badanej próbie dominują cechy rodziny prawidłowej, przy czym występuje tu duża zgodność w postrzeganiu przez badanych sposobu funkcjonowania obojga rodziców, czyli zgodność oddziaływań ze strony ojca i matki (Tab. 6, Rys. 3).

Tabela 6. Doświadczenia rodzinne badanej młodzieży – rodzina prawidłowa (N=271)

Rodzina prawidłowa	Matka		Ojciec	
	n	%	n	%
Poziom nasilenia				
Wyniki wysokie	178	65,68	194	71,59
Wyniki średnie	90	33,21	62	22,88
Wyniki niskie	3	1,11	15	5,53
Razem	271	100,0	271	100,0

Zarówno wśród matek, jak i ojców dominują cechy rodziny prawidłowej (wyniki wysokie, matki — n=178, 65,68%, ojcowie — n=194, 71,59%). Przy czym w niewielu przypadkach cechy rodziny prawidłowo funkcjonującej ujawniły się w niewielkim stopniu (wyniki niskie, matki — n=3, 1,11%, ojcowie — n=15, 5,53%). Interesujący jest fakt, iż częściej bardziej prawidłowe zachowania postrzegane są wśród ojców niż wśród matek, a też odwrotnie — częściej nieprawidłowe zachowania identyfikowane są wśród ojców. Może to wskazywać, iż charakter identyfikowanych zachowań pośrednio wynika z mniejszej dostępności ojca, co determinuje możliwość obserwacji jego zachowań. Prawidłowość ta znoszona jest wówczas, gdy zachowania ojca są na tyle nieprawidłowe, iż zaczynają być one znaczące dla dziecka, a wówczas są też bardziej zauważalne (Rys. 3). Oczywiście trudno jest ocenić, na ile uzyskane wyniki przedstawiają rzeczywistą sytuację rodzinną, gdyż nie jesteśmy w stanie sprawdzić, czy wskazywane cechy były przez badanych idealizowane (mechanizm „myślenia życzeniowego”), bądź też na ile wypowiedzi zostały poddane świadomej kontroli badanych, co nie pozwala zobiektywizować tego wyniku. Jednakże mając na uwadze psychometryczne parametry zastosowanego narzędzia, wydaje się, iż można z dużym prawdopodobieństwem wnioskować o przewadze cech rodziny prawidłowo funkcjonującej w badanej próbie, co oznacza też prawidłowe oddziaływanie wychowawcze środowiska rodzinnego.



Rys. 3. Rodzina prawidłowa w doświadczeniach młodzieży — deklaracje respondentów (N=271)

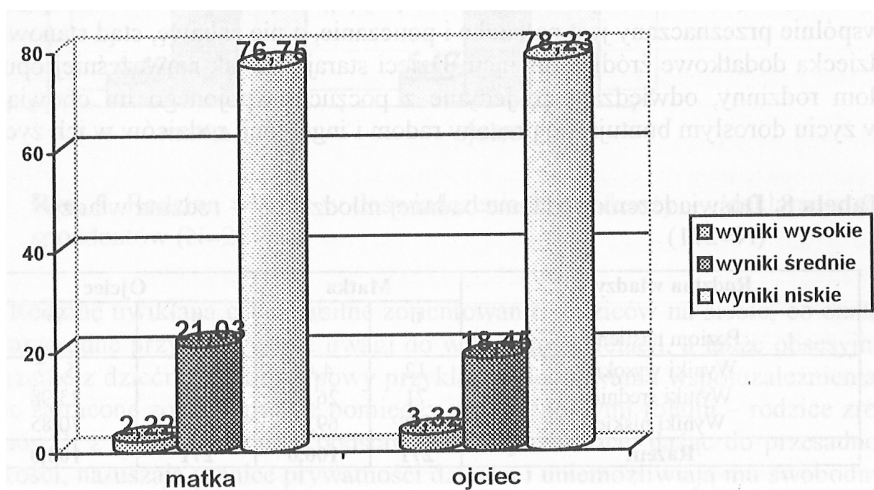
Pomimo że badanej próbie ujawniły się głównie cechy rodziny prawidłowej, tym niemniej w każdej rodzinie ujawniają się w różnym nasileniu pewne zaburzenia, choć ich ujawnianie może być także poddane kontroli respondentów. W dalszej analizie dokonano próby identyfikacji ukierunkowania tych zaburzeń, czyli ich typów (Tab. 7 – 10, Rys. 4 – 7).

Rodzina chaotyczna (Tab. 7, Rys. 4) stanowi strukturę pozbawioną więzi, zdeorganizowaną, rozbitą, ze względu na stale występujące w niej konflikty i dręczenie innych członków rodziny swoimi problemami, przy czym dzieci w sytuacjach konfliktowych są ignorowane bądź wykorzystywane. Związek małżeński jest nieautentyczny, gdyż występuje w nim niedostatek uczuć pozytywnych lub brak w nim jest w ogóle miłości, stąd często małżonkowie mogą sobie grozić rozwodem. Postępowanie rodziców wobec dzieci cechuje nieodpowiedzialność i niekonsekwencja, wynikająca ze zmienności nastrojów rodziców. Dzieci są wykorzystywane, znieważane i zdane na siebie, wytyka się im błędy, grozi, surowo i niesprawiedliwie dyscyplinuje, używa wobec nich siły, co ma na celu znieważenie dziecka i rozładowanie własnych frustracji. Dzieciom towarzyszy poczucie zagrożenia, braku miłości, poczucie małej własnej wartości, przez co mogą tracić kontakt ze światem własnych uczuć, nierzadko też odczuwają chęć zemsty, gniew i gorycz. W takich warunkach życie rodzinne się nie może się rozwijać, gdyż członkowie rodziny żyją obok siebie, nie tworząc wspólnoty. W dorosłym życiu skutkuje to najczęściej szybkim odejściem dzieci z domu i niechęcią do powracania doń, gdy zaś doń powracają, czynią to głównie z poczucia obowiązku.

Tabela 7. Doświadczenia rodzinne badanej młodzieży — rodzina chaotyczna (N=271)

Rodzina chaotyczna	Matka		Ojciec	
	n	%	N	%
Poziom nasilenia				
Wyniki wysokie	6	2,22	9	3,32
Wyniki średnie	57	21,03	50	18,45
Wyniki niskie	208	76,75	212	78,23
Razem	271	100,0	271	100,0

Badani respondenci wskazują na niewielkie nasilenie zaburzeń w funkcjonowaniu ich rodzin pochodzenia o charakterze rodziny chaotycznej (wyniki niskie, matka — n=208, 76,75%, ojciec — n=212, 78,23%; wyniki wysokie, matka — n=6, 2,21%, ojciec — n=9, 3,32%), co dotyczy sposobu postrzegania zarówno ojców, jak i matek. Różnice w postrzeganiu zachowań obojga rodziców wydają się być nieistotne.

**Rys. 4.** Rodzina chaotyczna w doświadczeniach młodzieży — deklaracje respondentów (N=271)

Rodzinę władzy (Tab. 8, Rys. 5) cechuje wyraźna struktura, ale pozbawiona jest ona autentycznych więzi, gdyż rodzicom brakuje umiejętności bądź nie są zainteresowani budowaniem relacji. Rodzice koncentrują się głównie na osiągnięciu wyników, wypełnianiu zadań i obowiązków względem siebie oraz na sztywnym respektowaniu zasad przez poszczególnych członków rodziny (formalizm wymagań), co wzmacnia ich skłonność do krytycyzmu i skupianie się wyłącznie na wadach innych, determinujące poczucie obcości. Dzieci znajdują się pod silną władzą rodziców, wiedzą dokładnie, czego się od nich oczekuje, ale nie

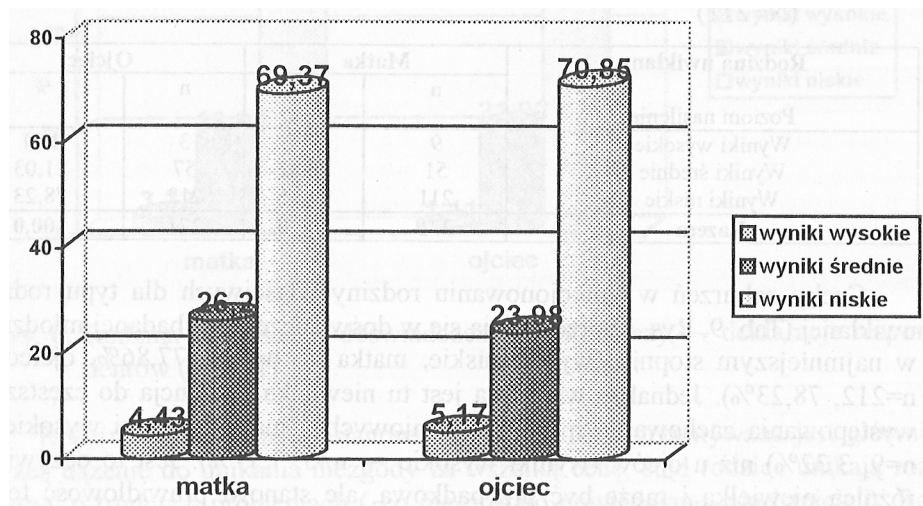
mają świadomości, że są kochane. W związku małżeńskim partnerzy mają ściśle określone role, uczucia zaś nie są okazywane inaczej niż poprzez wypełnianie wobec siebie pewnych obowiązków (formalizm uczuć). Styl życia małżonków cechuje surowość i brak spędzania ze sobą wolnego czasu. Dzieci mają poczucie, że ich życie składa się z nieskończonej liczby obowiązków, których konieczność wypełniania nie jest niczym argumentowana. Dziecku stawia się wymagania, oczekując, że samo będzie wiedziało jak się z nich wywiązać, niewywiązanie się zaś z obowiązków jest karane i krytykowane. Rodziców cechuje brak cierpliwości w kontakcie z dzieckiem, a także nieumiejętność zauważania postępów dziecka (które przyjmowane są jako oczywiste), właściwe zaś zachowanie nigdy nie jest dla rodziców dostatecznie dobre. Dzieci z takich rodzin doskonale wiedzą, czym jest praca, rodziców traktują jak przełożonych umiejscowionych wyżej w formalnej hierarchii, stąd nie mają odwagi zwrócić się do nich z własnymi problemami, mają bowiem poczucie, że rodzice bardziej są nastawieni przeciw nim, niż są z nimi, stąd wycofują się z emocjonalnych kontaktów z rodzicami. Rodzice traktują rozwiązania kompromisowe jako oznakę słabości, stąd wszelkie problemy rozwiązują „silną ręką”, czas zaś spędzany wspólnie przeznaczany jest na naukę i pouczanie, a nie zabawę, stąd stanowi dla dziecka dodatkowe źródło frustracji. Dzieci starają się jak najwcześniej opuścić dom rodzinny, odwiedzają go jedynie z poczucia wpojonego im obowiązku, w życiu dorosłym buntują się przeciw radom i ingerencji rodziców w ich życie.

Tabela 8. Doświadczenia rodzinne badanej młodzieży — rodzina władzy (N=271)

Rodzina władzy	Matka		Ojciec	
	n	%	n	%
Poziom nasilenia				
Wyniki wysokie	12	4,43	14	5,17
Wyniki średnie	71	26,20	65	23,98
Wyniki niskie	188	69,37	192	70,85
Razem	271	100,0	271	100,0

W doświadczeniach badanych respondentów także cechy rodziny władzy (Tab. 8, Rys. 5) są mało widoczne, choć niewątpliwie ujawniły się w nieco większym stopniu niż cechy rodziny chaotycznej (wyniki niskie, matka — n=12, 4,43%, ojciec — n=14, 5,17%, wyniki niskie, matka — n=188, 69,37%, ojciec — n=192, 70,85%). Rodzina władzy stanowi bowiem egzemplifikację rodziny tradycyjnej, w której role, obowiązki były ściśle określone, uczucia zaś, nawet jeśli były, to nie należało ich zbyt wylewnie okazywać. Zaskakujące jest, iż nie ma tu większych różnic w postrzeganych zachowaniach ojca i matki (Rys. 5), gdyż tradycyjnie częściej cechy władcze przypisuje się ojcu. Występujące różnice stanowią raczej przypadek. Wskazuje to pośrednio, iż współcześnie role ojca i matki unifikują się, choć tezy tej nie da się na podstawie uzyskanych wyników potwierdzić. Z badań nad rodziną wynika, że współczesne tendencje w jej roz-

woju stanowią odwrócenie zasad konstruowania życia rodzinnego w systemie tradycyjnym, gdyż widoczne są tendencje do autonomizacji i indywidualizacji poszczególnych członków rodziny, oraz tendencje egalitarne w zakresie praw i obowiązków, co skutkuje rozpadem więzi świadomościowych, a także często emocjonalnych w rodzinie, stanowiąc podłoże różnych form patologii indywidualnej i społecznej.



Rys. 5. Rodzina władzy w doświadczeniach młodzieży — deklaracje respondentów (N=271)

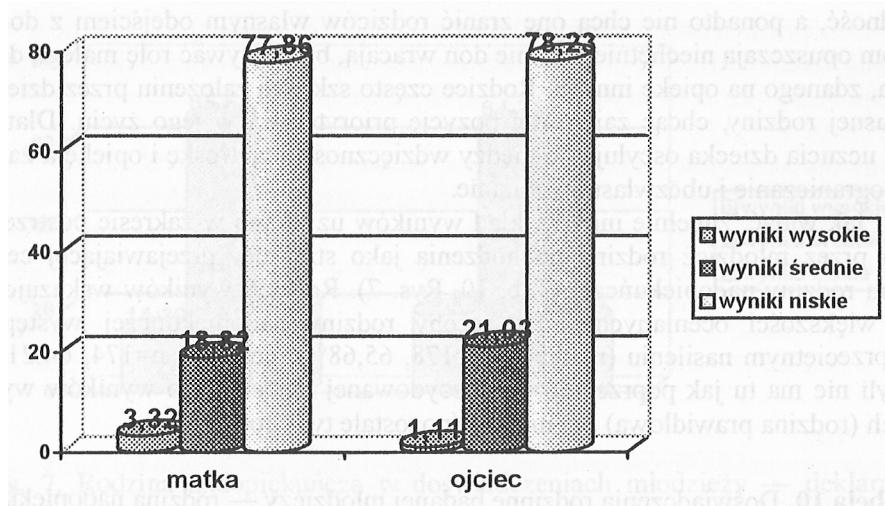
Rodzinę uwiklaną cechuje silne zorientowanie rodziców na siebie, co oznacza przesadne przywiązywanie uwagi do wzajemnych relacji, a także obsesyjne związanie z dziećmi. Jest to typowy przykład pielęgnowania współzależnienia, gdzie zatracone zostały granice pomiędzy poszczególnymi rolami – rodzice zrezygnowali z małżeństwa jako podstawy rodziny. Rodzice, dążąc do przesadnej bliskości, naruszają granice prywatności dziecka i uniemożliwiają mu swobodny rozwój (myślą i działają za dziecko), są bardzo oddani swoim dzieciom, ale też bardzo zaborczy. Małżeństwo najczęściej jest nieszczęśliwe, a brak więzi powoduje nieprawidłowe wiązanie się z dziećmi, co służy zaspokajaniu potrzeb rodziców. Poczucie zagrożenia lub obcości w relacjach małżeńskich procentuje nadmierną koncentracją na dzieciach i często manipulowaniem nimi, czyli stawianiem ich w sytuacji bez wyjścia, wraz ze wzbudzaniem w nich poczucia winy. Dzieci w takich warunkach starają się dostosować do oczekiwań rodziców, odgadywać ich pragnienia, przez co tracą swój autentyzm i naturalność reakcji, stąd ich problemy natury emocjonalnej. W rodzinie panuje niepokój i napięcia, ale nie ma otwartych konfliktów, które są kamuflowane, gdyż ważniejszy jest konformizm niż szczerowość w wyrażaniu uczuć i myśli. W planach życiowych dzieci dominują dom i rodzina, stąd dzieci z takiego domu nigdy nie odchodzą

(psychicznie), choćby fizycznie go opuścili. Dzieci nie mają prawa do prowadzenia samodzielnego życia, a rodzice manipulują także już dorosłymi dziećmi, odseparowanie się zaś od rodziny pochodzenia traktowane jest przez rodziców jako przejaw braku lojalności.

Tabela 9. Doświadczenia rodzinne badanej młodzieży — rodzina uwikłana (N=271)

Rodzina uwikłana	Matka		Ojciec	
	n	%	n	%
Poziom nasilenia				
Wyniki wysokie	9	3,32	3	1,11
Wyniki średnie	51	18,82	57	21,03
Wyniki niskie	211	77,86	212	78,23
Razem	271	100,0	271	100,0

Cechy zaburzeń w funkcjonowaniu rodziny właściwych dla typu rodziny uwikłanej (Tab. 9, Rys. 6) przejawiają się w doświadczeniach badanej młodzieży w najmniejszym stopniu (wyniki niskie, matka — n=211, 77,86%, ojciec — n=212, 78,23%). Jednakże widoczna jest tu niewielka tendencja do częstszego występowania zachowań współzależnieniowych u matek (wyniki wysokie — n=9, 3,32%) niż u ojców (wyniki wysokie — n=3, 1,11%). Jest to oczywiście różnica niewielka i może być przypadkowa, ale stanowi prawidłowość teoretycznie możliwą do wyjaśnienia, co wiąże się z większą tendencją do zastępczej samorealizacji, cechującą kobiety, np. właśnie poprzez przelanie swoich uczuć na dziecko, życie życiem dziecka, co musi powodować nadmierne jego uzależnianie od siebie i znoszenie granic psychicznych i emocjonalnych. Natomiast mężczyźni częściej ukierunkowani są na realizowanie siebie w innych sferach niż rodzinna (głównie zawodowa) i mniej ważne są dla nich więzi emocjonalne z innymi ludźmi (nie stanowią one o istocie ich życia). Zauważyć przy tym trzeba, że badaniu poddano rodziny, które nie przejawiały głębszych zaburzeń, czyli tzw. normalne, w których incydentalnie i sytuacyjnie dochodzić może do nieprawidłowych zachowań.



Rys. 6. Rodzina uwikłana w doświadczeniach młodzieży — deklaracje respondentów (N=271)

Rodzina nadopiekuńcza stanowi strukturę, która utrzymywana jest głównie przez dążenie do unikania niezgody za wszelką cenę, stąd rodzice unikają rozmowy o trudnych problemach („co nie zostało powiedziane, nie istnieje”). Rodzina taka doskonale radzi sobie z kultywowaniem tradycji, członków rodziny cechuje wzajemna lojalność, dzieci zaś są często głównym czynnikiem determinującym plany rodziny. Komunikacja w rodzinie jest naznaczona wrażliwością na potrzeby innych i szacunkiem, stąd często korzysta się z rozwiązań kompromisowych, by unikać trudnych sytuacji. W trudnych sytuacjach wszyscy okazują sobie pomoc i wsparcie. Rodzice rzadko odwołują się do swojego formalnego autorytetu, dzieci zaś posiadają wpływową pozycję i oczekują, a nawet domagają się stałej pomocy ze strony rodziców. Związek małżeński cechuje nastawienie na poświęcenie własnego „ja” innym członkom rodziny, przy czym uwaga rodziców koncentruje się przede wszystkim na dzieciach. Styl rodzicielski stanowi egzemplifikację stylu dawania, rodzice zachowują się tak, jakby potrzebowali zgody na sprawowanie funkcji rodzicielskich, pytają dzieci o ich pragnienia, życzenia, by jak najprędzej je spełnić. W późniejszych okresach rozwoju dziecka często wypomina mu się, że było inne, gdy było male, dorastające zaś dzieci mają wygórowane oczekiwania, gdyż wcześniej nigdy im niczego nie odmawiano i nie stawiano wymagań. Próbując egzekwować obowiązki lub reagować na przewinienia — rodzice częściej grożą karami, niż je wykonują. Dzieci mają tu władzę nad rodzicami, stawiają żądania, ale nie chcą, by im narzucać obowiązki. W okresie dorastania łatwo ulegają presji rówieśników, zaś niespełnianie ich zachcianek powoduje oskarżanie rodziców o brak troski. Rodziny opiekuńcze opóźniają moment odejścia dziecka z domu, co wzmacnia tylko pozorna niezależność dzieci, gdyż cechuje je brak samodzielności, niez-

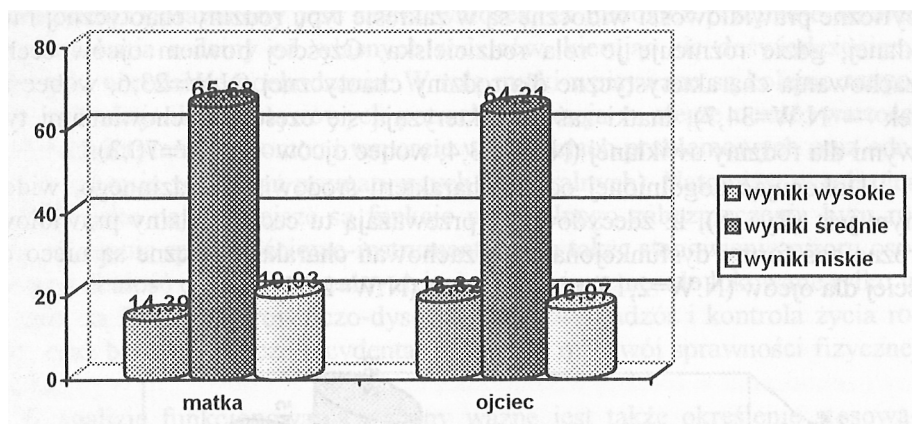
radność, a ponadto nie chcą one zranić rodziców własnym odejściem z domu. Dom opuszczają niechętnie, chętnie doń wracają, by odgrywać rolę małego dziecka, zdanego na opiekę innych. Rodzice często szkodzą założeniu przez dziecko własnej rodziny, chcąc zajmować pozycję priorytetową w jego życiu. Dlatego też uczucia dziecka oscylują pomiędzy wdzięcznością za troskę i opiekę a żalem za ograniczanie i ubezwłasnowolnianie.

Jak widać, zupełnie inny rozkład wyników uzyskano w zakresie postrzegania przez młodzież rodziny pochodzenia jako struktury przejawiającej cechy typu rodziny nadopiekuńczej (Tab. 10, Rys. 7). Rozkład wyników wskazuje, iż w większości ocenianych rodzin cechy rodziny nadopiekuńczej występują w przeciętnym nasileniu (matka — $n=178$, 65,68%, ojciec — $n=174$, 64,21%), czyli nie ma tu jak poprzednio — zdecydowanej tendencji do wyników wysokich (rodzina prawidłowa) lub niskich (pozostałe typy rodzin).

Tabela 10. Doświadczenia rodzinne badanej młodzieży — rodzina nadopiekuńcza ($N=271$)

Rodzina nadopiekuńcza	Matka		Ojciec	
	n	%	n	%
Poziom nasilenia				
Wyniki wysokie	39	14,39	51	18,82
Wyniki średnie	178	65,68	174	64,21
Wyniki niskie	54	19,93	46	16,97
Razem	271	100,0	271	100,0

Widoczne jest tu także nieco silniejsze niż w zakresie innych cech rodziny różnicowanie postrzeganych cech i zachowań matki i ojca, co wynika z różnic w charakterystykach ról rodzicielskich determinowanych płcią i systemem kulturowym. Zdziwiająco jednak jest, iż badana młodzież nieco częściej przypisuje ojcom cechy nadopiekuńcze ($n=51$, 18,82%), rzadziej zaś matkom ($n=39$, 14,39%), co stanowi dysonans w odniesieniu do kulturowo i płcią określonych wyznaczników roli matki i ojca. Trudno ten wynik wyjaśnić w oparciu o wyniki uzyskane z przeprowadzonych badań, czy też odnieść się do jakiejś teorii mogącej stanowić podstawę wyjaśnienia tej prawidłowości, gdyż każda próba byłaby tu jedynie czystym domniemaniem. Sprawdzenie, czy jest to artefakt, czy też trwała i uprawomocniona określonymi czynnikami tendencja w rozwoju i zmianach zachodzących w rodzinie współczesnej, wymagałoby szerszej zakrojonych i pogłębionych badań.



Rys. 7. Rodzina nadopiekuńcza w doświadczeniach młodzieży — deklaracje respondentów (N=271)

Na zakończenie dokonano uogólnionego porównania typów cech i zachowań charakterystycznych dla matek i ojców (Tab. 11) i charakteru środowiska rodzinnego dominującego w doświadczeniach rodzinnych badanej młodzieży (Rys. 8).

Tabela 11. Zróżnicowanie typologiczne rodzin badanej młodzieży — porównanie matek i ojców (N=271)²⁴

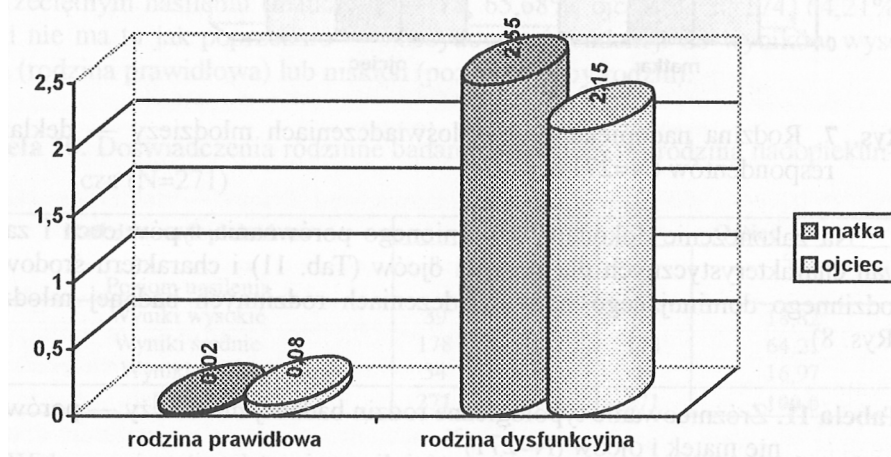
Typ rodziny	Matka		Ojciec	
	Stosunek N:W	Ranga	Stosunek N:W	Ranga
Rodzina chaotyczna	34,7	5	23,6	4
Rodzina władzy	15,7	3	13,7	3
Rodzina nadopiekuńcza	1,4	2	0,9	2
Rodzina uwikłana	23,4	4	70,3	5
Rodzina prawidłowa	0,02	1	0,08	1

Młodzież wskazuje najczęściej cechy własnej rodziny jako prawidłowej, czyli stanowiącej optymalne środowisko wychowawczo-socjalizacyjne, co dotyczy charakterystyki zarówno matek, jak i ojców (kolejno — N:W=0,02 i 0,08). W odniesieniu do rodzin o różnych podstawach dysfunkcjonalności najbardziej wyraźnie zaznaczyły się w środowiskach domowych badanej młodzieży cechy rodziny nadopiekuńczej, przy czym, co interesujące, bardziej zaznaczyło się to w przypadku ojców (stosunek N:W=0,9) niż matek (N:W=1,4). Wyraźnie także zaznaczyły się cechy rodziny władzy, co także dotyczy obojga rodziców (matki — N:W=15,7, ojcowie — N:W=13,7), choć nieco silniej dotyczy to ojców. Spe-

²⁴ Porównania wyników ojców i matek dokonano na podstawie prostej miary opisowej – stosunku wyników niskich (N) do wyników wysokich (W), co oznacza, że im wyższa jest wartość stosunku tym niższy poziom nasilenia zachowań opisujących dany typ rodziny.

cyficzne prawidłowości widoczne są w zakresie typu rodziny chaotycznej i uwikłanej, gdzie różnicuje je rola rodzicielska. Częściej bowiem ojców cechują zachowania charakterystyczne dla rodziny chaotycznej (N:W=23,6, wobec matek — N:W=34,7), matki zaś charakteryzują się częściej zachowaniami typowymi dla rodziny uwikłanej (N:W=23,4, wobec ojców — N:W=70,3).

Dokonując uogólnionej oceny charakteru środowiska rodzinnego, widocznym jest (Rys. 8), iż zdecydowanie przeważają tu cechy rodziny prawidłowej, różne zaś formy dysfunkcyjnych zachowań charakterystyczne są nieco częściej dla ojców (N:W=2,15) niż dla matek (N:W=2,55).



Rys. 8. Charakterystyka rodziny pochodzenia — rodzina prawidłowa i dysfunkcyjna — cechy matki i ojca (N=271))

* * *

Podsumowując krótko uzyskane wyniki, stwierdzić można, iż rodzina w katalogu preferowanych przez młodzież wartości niezmiennie stanowi wartość centralną, zajmując tu nawet najwyższą pozycję. Wskazuje to, iż pozostałe sfery życia młodych ludzi potencjalnie są jej podporządkowane, co potwierdza wysoka ranga wartości allocentrycznych. W kontekście wyobrażeń dotyczących charakteru rodziny, wizja podstawowych obowiązków rodziców wobec dzieci zdominowana została przez trzy niezbywalne zadania – obdarzanie miłością (zaspokajanie potrzeb emocjonalnych), stanowienie realnego wzoru do naśladowania (wzór moralny i zachowaniowy) i oddziaływania wychowawcze, których celem jest planowe kształtowanie charakteru (sfery wolicjonalnej) dziecka. Zadania rodziców wpisują się w rolę rodzicielską, stąd sprawdzono, w jaki sposób młodzi ludzie postrzegają rolę matki i ojca. Wyniki wskazują, iż role te silnie różnicowane są zmienną płci i określane kulturowymi standardami, gdyż badani ujmują je w sposób tradycyjny, opisując ich wyznaczniki zgodnie z potocznym

wizerunkiem. Uprawniony jest zatem wniosek, iż młodzież przejmuje wzorce funkcjonowania rodziny od własnych rodziców, kierując się doświadczeniami zdobytymi w rodzinie pochodzenia. W rolę matki wpisywane są kolejno rangowane: zaspokajanie podstawowych potrzeb, edukacja w sferze uczuć, wartości i w sferach intymnych, pomoc i wsparcie w sytuacjach problemowych oraz edukacja w zakresie zachowań normatywnych (kulturalnych). Natomiast w roli ojca określane jako najważniejsze są funkcje materialnego zabezpieczenia bytu rodziny, następnie sprawnościowo-instrumentalne, a także stanowienie wzoru osobowego i dbałość o rozwój moralny dziecka. Mniej ważne, ale lokowane tylko w roli ojca, są funkcje kierowniczo-dyscyplinujące — nadzór i kontrola życia rodziny, oraz bardziej jeszcze incydentalna dbałość o rozwój sprawności fizycznej dziecka.

W analizie funkcjonowania rodziny ważne jest także określenie stosowanych metod rozwiązywania problemów. W większości rodzin stosowane są metody perswazyjne — prowadzenie rozmów i racjonalna argumentacja, jednakże w globalnym obrazie przeważają różne metody wymuszania — szantaż emocjonalny i instrumentalny, formalne zakazy i nakazy, krzyk i kara fizyczna. Wskazuje to, iż w rodzinach badanych respondentów stosowane są niekonsekwentnie różne, sprzeczne w charakterystykach sposoby dyscyplinowania i egzekwowania wymagań, zapewne determinowane sytuacyjnie. Innymi słowy, dominuje perswazja jako metoda oddziaływania, ale jeśli okazuje się nieskuteczna, rodzice sięgają po środki bezpośredniego wymuszania.

Analiza typologiczna środowiska rodzinnego pozwala postawić wniosek, iż w badanej próbie przeważają cechy prawidłowo funkcjonującej rodziny, a więc właściwie oddziałującej wychowawczo. W niewielkim stopniu ujawniają się natomiast różnego rodzaju zaburzenia w funkcjonowaniu rodziny, które dodatkowo różnicowane są rolą rodzicielską — matki i ojca. Najczęściej występują tu cechy rodziny nadopiekuńczej, które silniej zaznaczyły się w przypadku ojców niż matek, co stanowi pewien paradoks w odniesieniu do wskazywanych cech ról rodzicielskich determinowanych płcią. Możliwe jest, iż młodzież, oceniając matkę, normalizuje te cechy jako naturalnie u niej występujące, stąd ich nie uwypukla, silniejsze zaś zaznaczanie zachowań nadopiekuńczych u ojca wynika z ich kulturowej nieprzystawalności, dlatego też silniej są one identyfikowane. Ponadto wskutek częściej występującej fizycznej nieobecności ojca może on mieć tendencję do „rozpieszczania dziecka”, które stanowi mechanizm wynagradzania mu braków w codziennych kontaktach. Jako kolejne zaburzenia w funkcjonowaniu rodziny pojawiają się cechy rodziny władzy, które tradycyjnie silniej zaznaczają się w zachowaniach ojca niż matki, co stanowi kulturowo uzasadnioną oczywistość. Znamienne jest także zróżnicowanie funkcjonowania matek i ojców w zakresie najrzadziej występujących dysfunkcji w rodzinie pochodzenia — a więc cech rodziny chaotycznej i rodziny uwikłanej. W zachowaniach ojców znacząco częściej pojawiają się cechy charakterystyczne dla rodziny chaotycznej, zaś w zachowaniach matek przeważają cechy rodziny uwikłanej.

Prawidłowość ta wyjaśniana była wcześniej większą tendencją za zachowań uzależniających innych w sensie emocjonalnym i przerwaniu osobistej samo-realizacji w relację z dzieckiem charakteryzujących kobiety (rodzina uwikłana). Dezorganizacja rodziny wynikająca z rozpadu bądź braku więzi emocjonalnych, czyli psychicznej obcości i uczuciowej obojętności (rodzina chaotyczna), częściej widoczna jest w przypadku zachowań prezentowanych przez ojca, co także wynika z cech psychicznego funkcjonowania charakterystycznych dla mężczyzn, dla których pole samorealizacji znacznie częściej leży poza rodziną.

Zdrowo funkcjonujący system rodzinny ważny jest głównie z punktu widzenia rozwoju jego członków, ale także jego znaczenie rozszerza się na przyszłość, gdyż jak wskazaliśmy, dziecko przenosi wzorce funkcjonowania z rodziny pochodzenia w rodzinę własną. Jak pisze John Bradshaw²⁵ pierwszą i w zasadzie niezbywalną cechą rodziny dysfunkcjonalnej jest to, że stanowi ona fragment wielopokoleniowego procesu, czyli „osoby dysfunkcjonalne, które łączą się w małżeństwie z innymi osobami dysfunkcjonalnymi same pochodzą z rodzin dysfunkcjonalnych”, co oznacza, że tworzy się nowe rodziny dysfunkcjonalne transponujące dalej w przyszłość swoją dysfunkcjonalność, poprzez przejmowanie przez dzieci wzorców funkcjonowania rodziny z rodziny pochodzenia. Konieczne jest zatem przerwanie tego błędnego i zakłętego koła transmisji dysfunkcjonalności, co możliwe jest jedynie poprzez działalność edukacyjną, poprzedzoną poznaniem mechanizmów funkcjonowania rodziny. Rodziny stanowiące pośredni przedmiot badań w niniejszym opracowaniu, nie stanowią typowych przykładów dysfunkcjonalności systemu rodzinnego, choć pewne zaburzenia niewątpliwie w nich występują, co niewątpliwie młode pokolenie przetransponuje na grunt rodziny własnej, jeśli nie będzie miało świadomości ich charakteru. Stąd dobrze prowadzona działalność edukacyjna w zakresie choćby „wychowania w rodzinie” z pewnością może mieć walor profilaktyczny. Uczynić to trzeba zatem jednym z celów działalności pedagogicznej.

²⁵ J. Bradshaw, dz. cyt., s. 81.