

**Barbara Ignar-Golinowska,  
Agnieszka Kucharska**

---

**Wychowanie fizyczne w szkołach  
podstawowych średniej wielkości :  
uwarunkowania a realizacja**

---

Prace Naukowe. Kultura Fizyczna 3, 147-166

---

2000

Artykuł został zdigitalizowany i opracowany do udostępnienia w internecie przez Muzeum Historii Polski w ramach prac podejmowanych na rzecz zapewnienia otwartego, powszechnego i trwałego dostępu do polskiego dorobku naukowego i kulturalnego. Artykuł jest umieszczony w kolekcji cyfrowej [bazhum.muzhp.pl](http://bazhum.muzhp.pl), gromadzącej zawartość polskich czasopism humanistycznych i społecznych.

Tekst jest udostępniony do wykorzystania w ramach dozwolonego użytku.

**Barbara Ignar-Golinowska**  
**Agnieszka Kucharska**

## **WYCHOWANIE FIZYCZNE W SZKOŁACH PODSTAWOWYCH ŚREDNIEJ WIELKOŚCI UWARUNKOWANIA A REALIZACJA**

### **Wstęp**

Powszechnie wiadomo, że baza szkół do prowadzenia wf. jest niewystarczająca. Podnoszona jest też sprawa braku lub niedostatku kwalifikacji nauczycieli tego przedmiotu. Do 1996 r., zgodnie z obowiązującymi programami, odbywały się 2 lekcje tygodniowo tego przedmiotu. Od 1996 r. obowiązują programy z 3 godzinami wf., a od września 2000 r., zgodnie z zapisem ustawy o kulturze fizycznej będzie obowiązywało 5 godzin tygodniowo. Szkolnictwo stara się sprostać temu wyzwaniu. Od 1997 r. prowadzone są przez PZH wspólnie ze stacjami sanitarno-epidemiologicznymi badania sytuacji w tym zakresie.

### **Material i metody**

W roku szkolnym 1997/98 w reprezentatywnej, ogólnopolskiej próbie szkół podstawowych średniej wielkości (8 — 23 oddziały) zebrano dane nt. warunków i realizacji wf. W okresie kwiecień-maj z 480 wylosowanych szkół<sup>1</sup>, do których uczęszczało 113 746 uczniów, uzyskano informacje dotyczące między innymi pomieszczeń i terenów do zajęć wf., liczebności i struktury grup ćwiczących, kwalifikacji nauczycieli prowadzących wf., miejsca zajęć i rodzaju zajęć. Podjęto próbę ustalenia wzajemnej konfiguracji wartości zmiennych. Identyczne dane zebrano wiosną 1999 r. w próbach reprezentatywnych szkół mniejszych i więk-

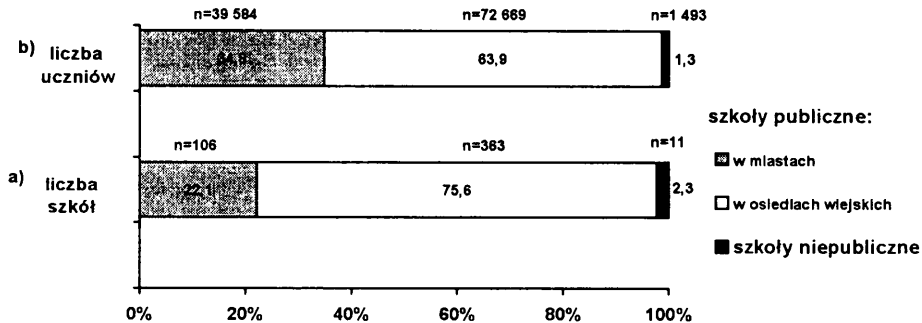
---

<sup>1</sup> Operat losowania stanowiły, będące w ewidencji stacji san-epid., 10 524 szkoły wymienionej wielkości, w których rok wcześniej przeprowadzono wstępną ocenę warunków przestrzennych do wf. [ 3 ]. Uczyło się w nich 2 483 470 uczniów. Szkoły te w roku szkolnym 1996/97 stanowiły 55% wszystkich szkół podstawowych w Polsce, a uczniowie tych szkół stanowili 50,1% wszystkich uczęszczających do szkół podstawowych.

szych od wymienionych. Dane z tych dwóch lat badań pozwolą na opracowanie oddające obraz sytuacji w całym szkolnictwie podstawowym.

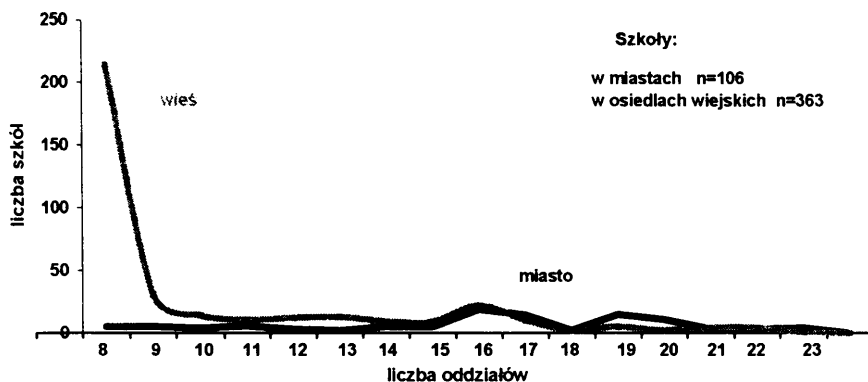
## Wyniki

Wyodrębniono 3 środowiska szkół. Na rycinie 1 przedstawiono strukturę procentową szkół i uczniów wg środowisk.



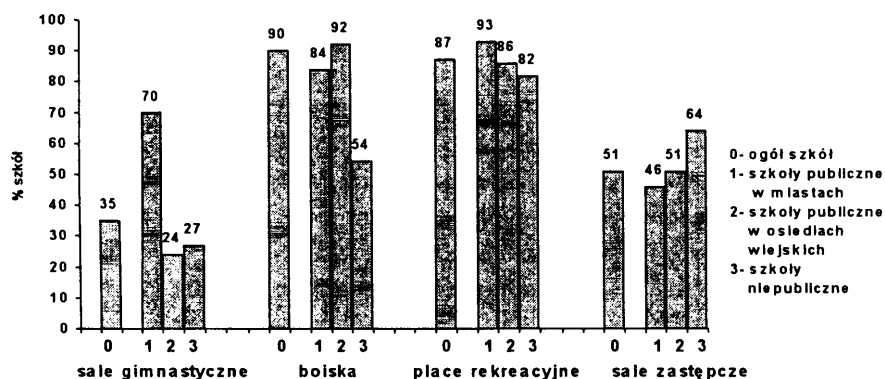
Rys. 1. Szkoły podstawowe średniej wielkości (8-23 oddziały). Struktura procentowa z uwzględnieniem środowiska według: a) liczby szkół, b) liczby uczniów

Tylko 2,3% szkół stanowiły **placówki niepubliczne**. Wśród pozostałych **publicznych** ponad 3/4 usytuowanych było **w osiedlach wiejskich**, a 22% **w miastach**. Patrząc z punktu widzenia **liczby uczniów**, proporcje okazały się nieco inne, a mianowicie: 1,3% dzieci uczyło się w placówkach niepublicznych, prawie 2/3 — w szkołach publicznych na wsi i prawie 1/3 w mieście. Szkoły miejskie były z reguły większe od wiejskich, a publiczne większe od niepublicznych. Można to potwierdzić, odnosząc się do liczby oddziałów lub do liczby uczniów. Jeśli chodzi o **liczbę oddziałów**, w publicznych szkołach miejskich średnią, medianą i modalną było 16 oddziałów; w publicznych szkołach wiejskich średnia wynosiła 10, a mediana i modalna — 8; w szkołach niepublicznych wartości te wyniosły odpowiednio: 11, 10, 8. Ważne dla dalszych wywodów jest podkreślenie, że w prawie 60 procentach szkoły wiejskie były szkołami 8-oddziałowymi, jednocześnie te 8-oddziałowe szkoły wiejskie stanowiły 96% wszystkich szkół 8-oddziałowych badanej zbiorowości. Różnice w wielkości szkół między miastem a wsią obrazuje rycina 2.



Ryc. 2. Szkoły podstawowe średniej wielkości (8-23 oddziały). Liczba oddziałów w szkołach publicznych w zależności od środowiska

Ustalono, że w publicznych szkołach miejskich uczyło się średnio 377 uczniów, w wiejskich — średnio 201 uczniów, a w szkołach niepublicznych, średnio 136 uczniów. Ustalono także średnie liczebności uczniów przypadających na jedną klasę. Taka średnia dla publicznych szkół w mieście to 23 dzieci, w osiedlu wiejskim — 20, a dla szkół niepublicznych — 12.



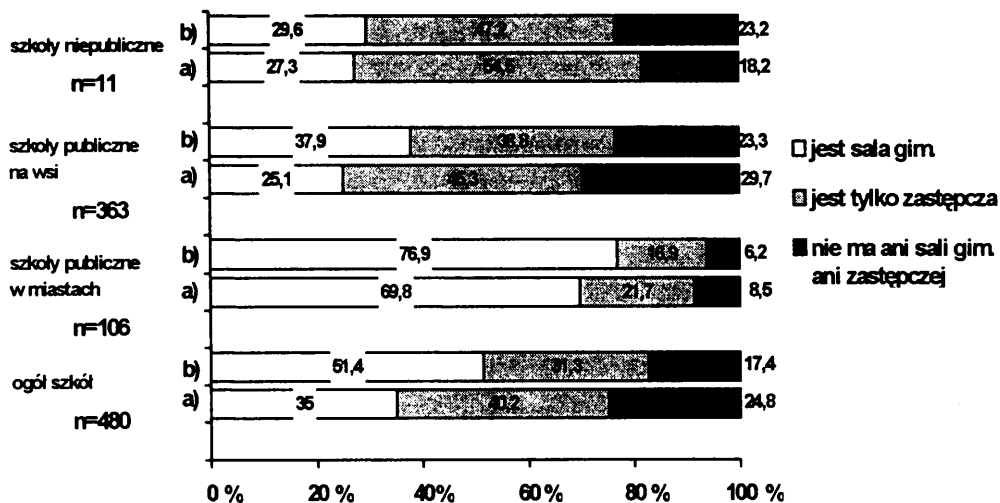
Ryc. 3. Posiadanie przestrzeni do realizacji wf. przez szkoły podstawowe średniej wielkości (8-23 oddziały) w roku szkolnym 1997/98 — dane procentowe

W badanych szkołach zróżnicowane były warunki i realizacja wf. Jeśli chodzi o infrastrukturę, zebrano informacje na temat posiadania na terenie działki szkolnej boisk sportowych, placów rekreacyjnych, sal sportowych (gimnastycznych), sal zastępczych. Ten stan posiadania w szkołach z poszczególnych środowisk przedstawia rycina 3.

Skala **braków terenów do zajęć wf. (boiska, place rekreacyjne)** nie była duża, dotyczyła około 10% szkół z kilkuprocentowymi wahaniami wokół tej wartości w zależności od środowiska, z wyjątkiem szkół niepublicznych — połowa nie miała boiska (ale było to tylko 5 szkół!). Dramatyczne braki dotyczyły natomiast **sal gimnastycznych**, posiadało je tylko 35% ogółu szkół, braki te odnosiły się głównie do środowiska szkół wiejskich oraz niepublicznych, wśród których zaledwie 1/4 placówek była wyposażona w sale gimnastyczne; miało je natomiast 70% publicznych szkół miejskich. Sytuacja szkół niepublicznych była szczególnie niekorzystna, ponieważ tylko połowa miała boiska i zaledwie 27% — sale gimnastyczne. W ponad połowie szkół w badanej zbiorowości zorganizowano tzw. **sale zastępcze** — obok lub zamiast gimnastycznych. Sale zastępcze to przystosowane w mniejszym lub większym stopniu wybrane pomieszczenie w budynku szkolnym, przeważnie o wysokości około 3m i najróżniejszej powierzchni, najczęściej w granicach 60 — 70 m<sup>2</sup>, nie mające zaplecza sanitarnego (przebieralni, ustępów, natryskowni).

Wykazano statystycznie znamiennej różnicę w posiadaniu sal gimnastycznych przez publiczne szkoły miejskie w stosunku do wiejskich (chi kwadrat = 72,02,  $p < 0,001$ ) oraz publicznych miejskich w stosunku do niepublicznych (chi kwadrat = 6,24,  $p < 0,05$ ). Wystąpiła także statystycznie znamienne różnica w posiadaniu sal gimnastycznych między szkołami różniącymi się liczbą oddziałów. Za najlepszą ilustrację tej koincydencji może posłużyć fakt, że **sale gimnastyczne miało tylko 9,5 % szkół 8-oddziałowych i 57% pozostałych (większych) szkół**, różnica istotna statystycznie, chi kwadrat = 118,43,  $p < 0,001$ ). Różnice istotne w posiadaniu sal gimnastycznych w zależności od liczby oddziałów zanotowano w obydwu środowiskach szkół publicznych (dla szkół miejskich chi kwadrat = 21,99,  $p < 0,001$ , dla szkół wiejskich chi kwadrat = 88,06,  $p < 0,001$ ).

25% badanych szkół (119 szkół) nie miało ani sali gimnastycznej, ani zastępczej, były to w większości (87 szkół) 8-oddziałowe szkoły wiejskie. Do celów opracowania wyników stworzono trzy nowe **kategorie szkół**, w zależności od bazy do wf. wewnątrz budynku: **posiadające salę gimnastyczną, posiadające tylko salę zastępczą, nie posiadające ani sali gimnastycznej, ani sali zastępczej**. Rycina 4 obrazuje sytuację w poszczególnych środowiskach, odnosząc ją zarówno do liczby szkół, jak i do liczby uczniów.



Ryc. 4. Szkoły podstawowe średniej wielkości (8-23 oddziały). Struktura procentowa z uwzględnieniem bazy do wf. wewnątrz budynku wg a) liczby szkół, b) liczby studentów

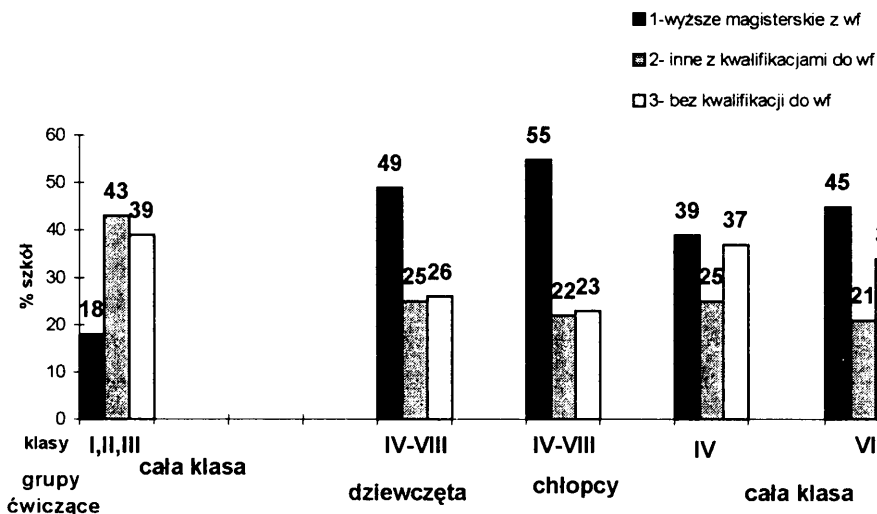
I tak do 35% szkół z salami gimnastycznymi uczęszczało 51% uczniów, do 40% szkół posiadających tylko salę zastępczą — 31% uczniów, do 25% szkół nie posiadających żadnej z tych sal — 17% uczniów. Jeżeli proporcje te przenieść na populację generalną, przyjmując, że również w roku szkolnym 1997/98, tak jak w poprzednim, do szkół średniej wielkości uczęszczała połowa uczących się w szkołach podstawowych<sup>1</sup>, czyli 2 450 tys. uczniów, to można założyć, że 1 260 tys. dzieci z tych szkół uczęszczało do placówek wyposażonych w sale gimnastyczne, 770 tys. do placówek wyposażonych jedynie w sale zastępcze, a 420 tys. do placówek nie mających żadnych pomieszczeń do wf.

Na rycinie 4 wyraźnie widoczna jest duża rola sal zastępczych. W szkołach wiejskich i niepublicznych było to dwa razy częstsze rozwiązanie niż wyposażenie we właściwą salę gimnastyczną. W szkołach miejskich, stosunkowo dobrze wy-

<sup>2</sup> W roku szkolnym 1997/98 do szkół podstawowych uczęszczało 4 900 tys. uczniów [9].

posażonych w sale gimnastyczne, takie rozwiązanie zastosowano w co 5. szkole (w 21,7% placówek).

Innym, poza infrastrukturą, kluczowym uwarunkowaniem wf., jest **poziom kwalifikacji nauczycieli**. Uważa się, że jest to ważniejsze od infrastruktury [ 2 ]. W prezentowanych badaniach **przyjęto trzy kategorie tej zmiennej: wykształcenie wyższe magisterskie z wf., inne kwalifikacje do wf.** (przygotowanie w ramach studiów pedagogicznych, trener, student wyższej szkoły wychowania fizycznego itp.), **bez kwalifikacji do wf.** Poziom kwalifikacji zasadniczo się różnił w zależności od tego, czy rozpatrywano zajęcia w młodszych, czy starszych klasach (ryc. 5).



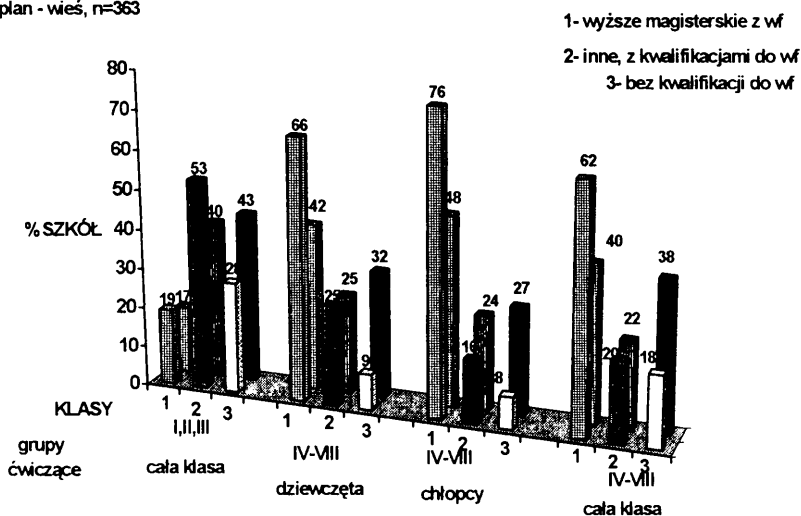
Ryc. 5. Kwalifikacje nauczycieli prowadzących wf. w szkołach podstawowych średniej wielkości (7-23 oddziały) w roku szkolnym 1997/98

Wśród nauczycieli prowadzących zajęcia w klasach I — III najczęściej, w ponad 40% szkół, były to „inne kwalifikacje do wf.”, przeważnie chodziło o specjalistów nauczania początkowego (mają oni uprawnienia do nauczania wszystkich przedmiotów w najmłodszych klasach). W prawie 40% szkół były to osoby bez żadnych kwalifikacji do wf. i tylko w blisko 20% — magistrowie wf. Od klasy IV wzwyż, z obowiązującym podziałem klasy na wf-ie na grupy (ćwi-

czących oddzielnie) dziewcząt i chłopców, w połowie i więcej przypadków (tym częściej im starsza klasa) prowadzili te zajęcia magistrowie wf. W drugiej połowie szkół jednakowo często zajmowali się tym nauczyciele z „innymi kwalifikacjami do wf.” i nauczyciele „bez kwalifikacji do wf.”. Okazało się jednak, że nie wszędzie podział na grupy według płci był respektowany; wspólne zajęcia odbywały się w klasach czwartych w połowie placówek, a w klasach V — VIII w kilkunastu procentach placówek. W ponad 30% szkół stosujących taki system nauczyciele nie mieli żadnych kwalifikacji do wf., rzadziej także niż w szkołach z klasami dzielonymi na grupy zatrudniani byli w nich magistrowie wf.

Rozpatrując wyniki według środowisk, stwierdzono, że w szkołach wiejskich wf. prowadziły osoby z niższymi kwalifikacjami niż w szkołach miejskich (ryc.6). Różnice dotyczyły w młodszych klasach osób z „innymi kwalifikacjami” oraz osób „bez kwalifikacji”, a w starszych klasach przede wszystkim odsetków magistrów wf. i nauczycieli bez kwalifikacji do wf.

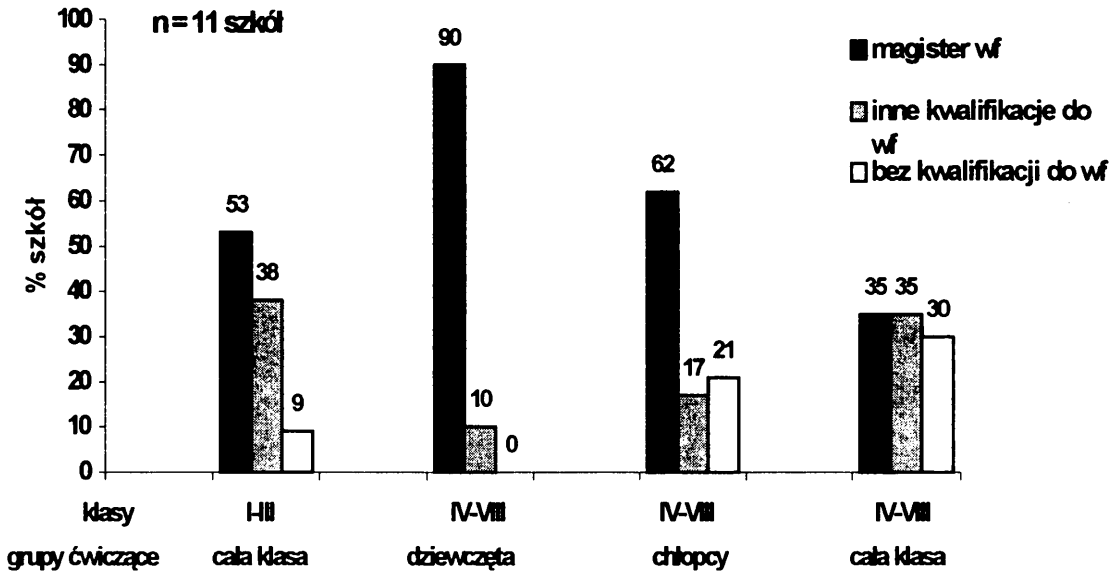
pierwszy plan- miasto, n=106  
drugi plan - wieś, n=363



Ryc. 6. Kwalifikacje nauczycieli prowadzących wf. w publicznych szkołach podstawowych średniej wielkości (7-23 oddziały) w roku szkolnym 1997/98 w podziale na miasto i wieś



Bardzo pozytywnie wyróżniły się szkoły niepubliczne, zatrudniając w większości do prowadzenia zajęć magistrów wf. (ryc.7).



Ryc. 7. Kwalifikacje nauczycieli prowadzących wf. w niepublicznych szkołach podstawowych średniej wielkości 98-23 oddziały) w roku szkolnym 1997/98

Rozpatrując wyniki według wielkości szkół (4 kategorie liczby oddziałów), zanotowano tendencję: im mniejsza szkoła, tym niższe kwalifikacje nauczycieli do wf. Zaznaczyło się to wyraźniej w odniesieniu do prowadzących zajęcia w klasach starszych, tak np. w szkołach 8-oddziałowych wf. chłopcy prowadzili magistrowie w 39% placówek, a w szkołach 17—23-oddziałowych w 82% placówek (tab.1).

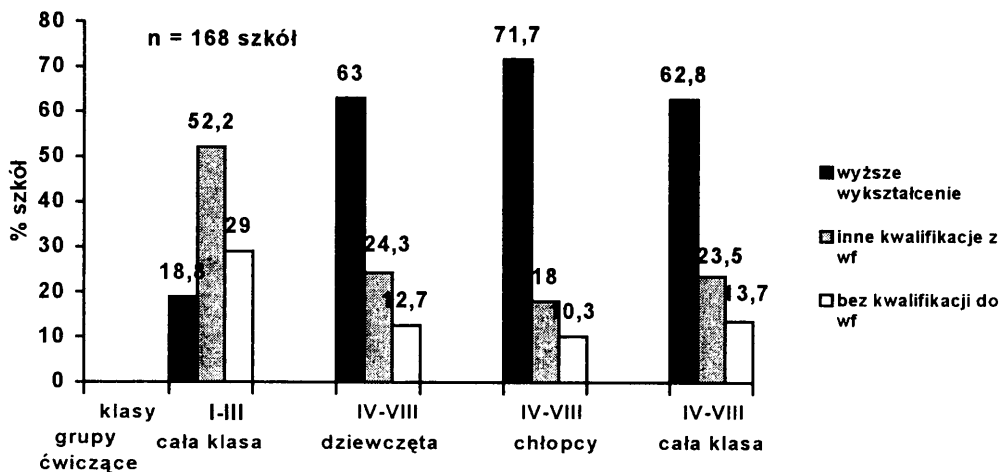
W wyniku przeprowadzonych badań stwierdzono, że **niedostatki infrastruktury miały tendencję do występowania wraz z niskimi kwalifikacjami nauczycieli, i odwrotnie — dobra baza z reguły łączyła się z wyższymi kwalifikacjami nauczycieli.** Wyjątkiem okazała się sytuacja w szkołach niepublicznych — przy prawie całkowitym braku bazy kwalifikacje nauczycieli były wysokie.

**Tabela 1. Kwalifikacje nauczycieli prowadzących wf. w zależności od liczby oddziałów w szkole, z uwzględnieniem poziomu nauczania i struktury grupy ćwiczącej (dane w odsetkach)**

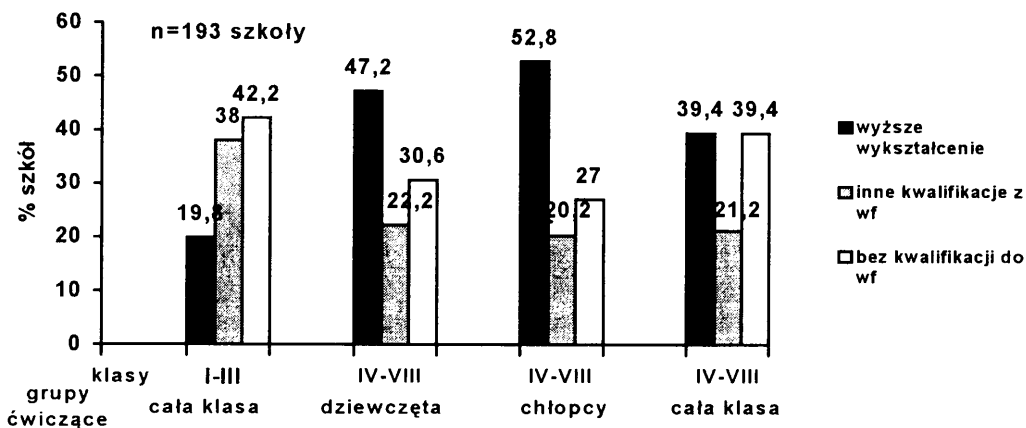
Poziom nauczania i struktura grupy ćwiczącej	Kwalifikacje do wf.	Kategorie szkół			
		8 oddziałów	9-15 oddziałów	16 oddziałów	17-23 oddziały
<b>Klasy I-III cała klasa</b>	Magister	18,1	17,3	19,5	19,3
	Inne	38	41,6	47,2	57,2
	Bez kwalifikacji	43,8	41	33,3	23,5
<b>Klasy IV-VIII Dziewczęta</b>	Magister	34,5	53	53,9	68,2
	Inne	29,9	18,4	29	24,4
	Bez kwalifikacji	35,6	28,7	17,2	7,4
<b>Klasy IV-VIII Chłopcy</b>	Magister	39,4	52,2	73	81,6
	Inne	28,6	20,6	20,3	12,7
	Bez kwalifikacji	31,9	27,2	6,8	5,6
<b>Klasy IV-VIII Cała klasa</b>	Magister	29,1	70,5	86,7	77,6
	Inne	24,2	21,6	6,7	16,8
	Bez kwalifikacji	46,7	7,8	6,7	5,5

Sytuację przeszedzono przy podziale na trzy kategorie w zależności od bazy do wf. wewnątrz budynku, zilustrowano to rycinami 8, 9, 10.

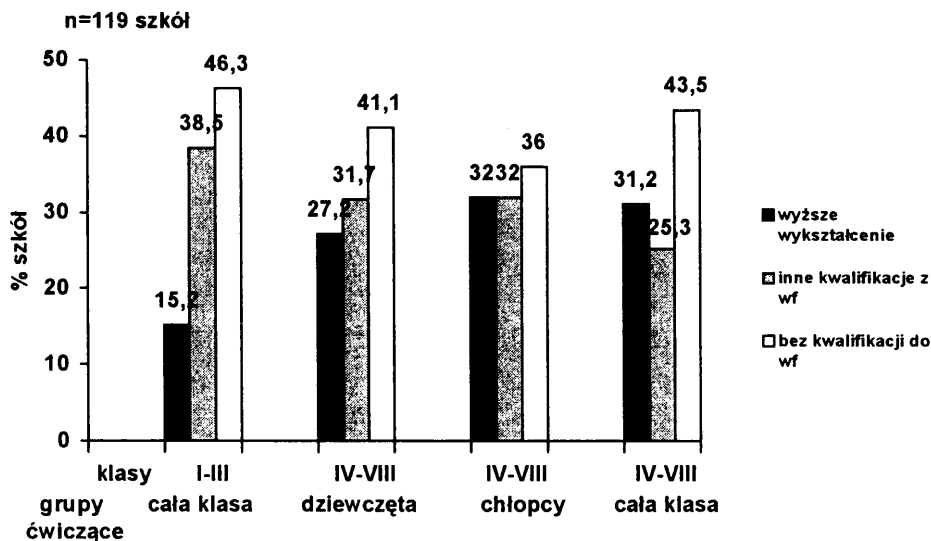
W szkołach bez sal gimnastycznych i zastępczych byli to najczęściej nauczyciele bez kwalifikacji do wf., a w szkołach z salami gimnastycznymi byli to najczęściej — w starszych klasach magistrowie wf., a w młodszych — osoby „z innymi kwalifikacjami do wf.”. W szkołach posiadających tylko sale zastępcze zastano sytuację pośrednią pomiędzy tymi dwoma biegunami.



Ryc. 8. Kwalifikacje nauczycieli prowadzących wf. w szkołach posiadających salę gimnastyczną



Ryc. 9. Kwalifikacje nauczycieli prowadzących wf. w szkołach posiadających tylko salę zastępczą



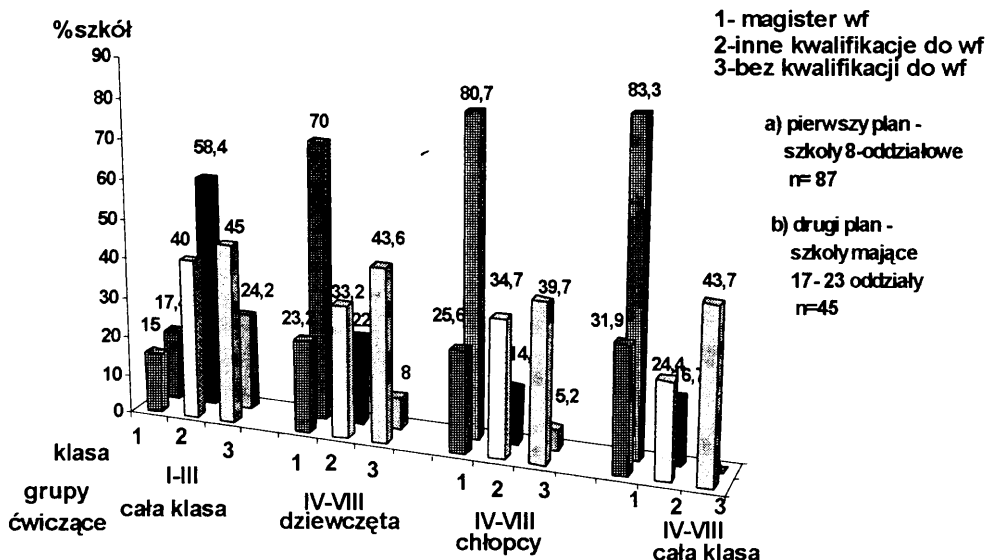
Ryc. 10. Kwalifikacje nauczycieli prowadzących wf. w szkołach bez sali gimnastycznej i bez sali zastępczej

Dla zademonstrowania stwierdzonej **tendencji do kumulowania się wartości zmiennych związanych z warunkami: środowisko, wielkość szkoły, baza do wf. wewnątrz budynku, kwalifikacje nauczycieli** — zestawiono rozkład procentowy kwalifikacji prowadzących wf. w: wiejskich szkołach 8-oddziałowych bez sali gimnastycznej i zastępczej — a) z rozkładem w szkołach miejskich liczących 17—23 oddziały, posiadających salę gimnastyczną — b) (ryc.11). W przypadku starszych klas widać wyraźnie, że uwarunkowania a) przyciągały osoby bez kwalifikacji, a uwarunkowania b) osoby z wysokimi kwalifikacjami.

Sytuację dotyczącą kwalifikacji nauczycieli przeanalizowano także w powiązaniu z bazą do wf. na zewnątrz. Jak już wcześniej podano, 10% szkół nie miało boisk (50 placówek). Znalazły się wśród nich szkoły ze wszystkich środowisk. Rozkład procentowy kwalifikacji nauczycieli nie odbiegał zasadniczo od rozkładu dla całej zbiorowości. Można więc przypuszczać, że brak boisk nie miał większego wpływu na wybór przez nauczycieli miejsca pracy.

Postanowiono przyjrzeć się również małej, liczącej 21 placówek, grupie 8-oddziałowych szkół wiejskich, posiadających salę gimnastyczną. Czy przyciągały one wysoko kwalifikowaną kadrę nauczycieli wf.? Okazało się, że nie. Po-

wstrzymywały ich uwarunkowania: środowisko wiejskie i mała szkoła; we wszystkich klasach magistrowie wf. stanowili tylko około 30% prowadzących zajęcia. Natomiast w stosunkowo dużej części szkół (40% i więcej) w klasach starszych zajęcia prowadziły osoby z „innymi kwalifikacjami do wf.”.



Ryc. 11. Kwalifikacje nauczycieli prowadzących wf. w: a) wiejskich szkołach 8-oddziałowych nie posiadających ani sali gimnastycznej ani sali zastępczej, b) szkołach miejskich liczących 17-23 oddziały posiadających salę gimnastyczną

W badanych szkołach realizowano obowiązkowe 3 godziny wf. tygodniowo. Wyjątkiem było kilka szkół, w których w pojedynczych klasach zajęcia nie odbyły się (z powodu choroby nauczyciela), w kilku szkołach niektóre klasy miały 4 godziny wf., nigdzie nie realizowano 5 godzin.

**Miejsce zajęć** (tab.2). 55% zajęć w młodszych klasach i ponad 63% zajęć w starszych klasach odbywało się na powietrzu przed szkołą, z tego do 10% na placu rekreacyjnym, a pozostałe na boiskach. 14 — 15% zajęć miało miejsce na sali gimnastycznej, jedynie w grupach koedukacyjnych w starszych klasach było to niecałe 10% zajęć. 11 — 13% zajęć w grupach podzielonych wg płci w star-

szych klasach odbyło się poza szkołą. Młodsze klasy i grupy koedukacyjne starszych klas rzadziej wychodziły poza szkołę (8 — 9% zajęć). W starszych klasach do 5 — 7% zajęć wykorzystywano salę zastępczą, a częściej, na 12% zajęć wykorzystywano ją w młodszych klasach. Na korytarzu częściej ćwiczyły klasy I — III (4% zajęć) niż starsze (2% zajęć). Niepokój może budzić ustalenie, że 6,5% zajęć grup koedukacyjnych klas V — VIII odbywało się w pomieszczeniach nieprzystosowanych; w odniesieniu do klas młodszych odsetek ten wyniósł 2, a w odniesieniu do grup dziewcząt, jak i chłopców ze starszych klas — 1. Realizowanie programu przewidującego w młodszych klasach naukę pływania znalazł odzwierciedlenie poprzez realizowanie 3% zajęć na basenie. W starszych klasach też się to zdarzało, ale rzadziej.

**Rodzaj zajęć** (tab. 3). W młodszych klasach głównym tematem lekcji były najczęściej gry i zabawy ruchowe (32% zajęć); w starszych zajmowały 8 — 10% lekcji wf. W starszych klasach najczęściej grano w piłkę (dziewczeta — 41% zajęć, chłopcy — 45%, grupa koedukacyjna — 33%). Zajęcia lekkoatletyczne dominowały na około 30% lekcji wf. w klasach IV — VIII i na 20% lekcji w klasach I — III. Gimnastyce ogólnorozwojowej poświęcono 13,5 % lekcji w młodszych klasach, 8% lekcji w grupach dziewcząt i chłopców i 11% lekcji w starszych grupach koedukacyjnych. 4 — 5% lekcji wf. organizowano jako tzw. zajęcia terenowe poza szkołą. Ponad 5% zajęć w starszych klasach miało jako główny temat testy, sprawdziany; w młodszych klasach — 2%. 1% lekcji wf. przebiegało bez ćwiczeń ruchowych.

**Liczebność grup ćwiczących.** Najliczniejsze były grupy ćwiczące w klasach nauczania początkowego (cała klasa ćwiczyła razem). Średnio było to wprawdzie tylko 19 dzieci w grupie, ale w 22% szkół grupy liczyły ponad 24 osoby, w tym w 10% szkół — ponad 28 osób. W grupach koedukacyjnych starszych klas średnio ćwiczyło 16 — 17 osób, a w kilkunastu procentach szkół liczebność wyniosła ponad 24 osoby, w tym w 5% — ponad 28. Największy komfort liczebności zastrano w grupach podzielonych pod względem płci, średnio składały się one z 15 osób; ponad 24 osoby znalazły się w nich w 6 — 10% szkół, w tym 1 — 3% z liczebnością ponad 28 osób. Tak wyglądała sytuacja, mimo że grupy dziewcząt czy chłopców w 1/3 szkół łączono na zajęciach z grupami dziewcząt czy chłopców z klas niższych, wyższych lub w większych szkołach, gdzie prowadzono więcej niż 1 ciąg nauczania, z grupami z klas jednoimiennych wiekowo.

Analizę elementów **realizacji zajęć (miejsce, rodzaj zajęć) przez nauczycieli z różnych kategorii kwalifikacji** przedstawiono w innym opracowaniu [7]. Ustalono, że zajęcia na powietrzu najczęściej prowadzili nauczyciele bez stosownych kwalifikacji. Oni też, jak również osoby „z innymi kwalifikacjami” upodobali sobie szczególnie organizowanie w starszych klasach gier z piłką. Lekcje w sali gimnastycznej najczęściej mieli magistrowie wf., rzadziej osoby „z innymi kwalifikacjami”, najrzadziej — bez kwalifikacji. Taka sytuacja wyniknęła praw-

dopodobnie nie tylko z faktu, że magistrowie wf. częściej zatrudniali się w placówkach z salami gimnastycznymi, ale także z tego, że tam, gdzie było to deficytowe pomieszczenie, mieli do niego łatwiejszy dostęp niż pozostali. Magistrowie wf. częściej niż inni poświęcali lekcje lekkoatletyce. Wiedząc, że ćwiczenia z tego zakresu bywają czasem postrzegane jako nudne, monotonne, starali się jednak angażować w nie młodzież, mając świadomość ich znaczenia dla harmonijnego rozwoju dzieci i młodzieży. Prowadzenie zajęć na korytarzu i w pomieszczeniach nieprzystosowanych zdarzało się nauczycielom ze wszystkich kategorii. Magistrowie wf. częściej niż pozostali przeprowadzali na lekcjach w starszych klasach testy i sprawdziany.

W snutyh rozważaniach warto wrócić do **dwóch krańcowych modeli**:

- a) wiejskich szkół 8-oddziałowych bez sali gimnastycznej i zastępczej,
- b) szkół miejskich liczących 17—23 oddziały, posiadających salę gimnastyczną.

**W modelu a)** — kilkanaście procent zajęć w młodszych klasach i do 10% w starszych odbywało się na korytarzu i w pomieszczeniach nieprzystosowanych. Rzadziej niż w przypadku całości badanych szkół wychodzono poza szkołę, znacznie rzadziej organizowano zajęcia z lekkoatletyki, nieco częściej urządzano testy i sprawdziany.

**W modelu b)** — ponad 30% zajęć w klasach młodszych i do 40% w klasach starszych odbywało się na sali gimnastycznej, ale jednak nierzadko używano w młodszych klasach sali zastępczej. Stwierdzono także, że grupy dziewcząt (ze starszych klas) często ćwiczyły na korytarzu i w pomieszczeniach nieprzystosowanych (9% zajęć). Wygląda na to, że w sytuacji gdy szkoła z salą gimnastyczną ma dużą liczbę oddziałów, nie wszystkie klasy mogą z tej sali korzystać tak często jakby chciały, i to mimo sezonu wiosennego, gdy większość zajęć organizowano na powietrzu.

**Szkoły bez boisk.** 20% zajęć w klasach młodszych i do 45% zajęć w klasach starszych organizowano poza placówką, ponad 20% zajęć w klasach I — III i 30 — 40% w klasach IV — VIII odbywało się na placu rekreacyjnym przed szkołą.

**8-oddziałowe szkoły wiejskie z salami gimnastycznymi** bardzo intensywnie te sale eksploatowały, urządzając tam 40% zajęć dla klas młodszych i starszych grup koedukacyjnych, 55% zajęć dla starszych dziewcząt, 36% zajęć dla starszych chłopców. Nie było zajęć na korytarzu czy w pomieszczeniu nieprzystosowanym, w pojedynczych przypadkach użyto sali zastępczej. W tej grupie szkół częściej niż w całości szkół, w starszych klasach młodzież uprawiała na zajęciach lekkoatletykę i gimnastykę ogólnorozwojową.

**Tabela 2. Miejsce zajęć wf.<sup>3</sup>, które odbyły się wiosną 1998 r. w szkołach podstawowych średniej wielkości (8-23 oddziały). Dane w odsetkach**

Miejsce zajęć	Poziom nauczania i struktura grupy ćwiczącej			
	Klasy I-III cała klasa n=1440 grup	Klasy IV-VIII dziewczeta n=1919 grup	Klasy IV-VIII chłopcy n=1923 grupy	Klasy IV-V cała klasa n=454 grup
nie odbyły się	1,4	0,5	0,5	0,4
sala gimnastyczna	14,0	15,3	13,6	9,3
sala zastępcza	12,3	6,9	5,3	7,5
korytarz	3,8	1,6	2,2	2,2
izba lekcyjna lub inne pomieszczenie w bud. szkoły	2,2	1,3	0,8	6,4
boisko	45,1	52,2	54,8	50,2
plac rekreacyjny	10,0	10,4	8,0	12,6
basen	2,9	1,1	1,6	2,6
teren poza szkołą	8,3	10,7	13,2	8,8

**Tabela 3. Rodzaj zajęć wf.<sup>1</sup>, które odbyły się wiosną 1998 r. w szkołach podstawowych średniej wielkości (8-23 oddziały). Dane w odsetkach**

Rodzaj zajęć	Poziom nauczania i struktura grupy ćwiczącej			
	Klasy I-III cała klasa n=1440 grup	Klasy IV-VIII dziewczeta n=1919 grup	Klasy IV-VIII chłopcy n=1923 grupy	Klasy IV-VIII cała klasa n=454 grupy
lekcja nie odbyła się	1,4	0,5	0,5	0,4
gimn. ogólnorozwojowa	13,5	8,0	7,5	10,6
gry i zabawy ruchowe	32,4	9,0	6,4	11,9
gry z piłką	22,4	40,7	44,9	33,0
zajęcia lekkoatletyczne	20,0	31,0	27,8	32,4
testy, sprawdziany	1,9	5,6	5,9	5,3
plywanie	2,6	1,1	1,4	1,3
zajęcia terenowe	5,1	3,5	4,8	4,2
bez ćwiczeń ruchowych	1,1	0,6	0,6	0,7

<sup>3</sup> Zebrane dane odnoszą się do tygodnia poprzedzającego wizytę w szkole osoby zbierającej informacje. Zestawienie dotyczy drugiej godziny wf. w tygodniu, w odniesieniu do każdej grupy ćwiczącej.



## Dyskusja

W związku z rozpoczynającą się reformą edukacji toczy się od wielu miesięcy szeroka dyskusja nad programami nauczania różnych przedmiotów i przygotowaniem nauczycieli, dotyczy ona także wf. Niniejsze opracowanie może być pomocne przy ocenie realiów i kreowaniu w tym zakresie właściwej polityki. Ustalono, że duża część szkół cierpi jednocześnie z powodu niedostatku wyposażenia do wf. i niedostatku nauczycieli z odpowiednimi kwalifikacjami. Te szkoły nie są w stanie spełnić oczekiwań związanych z wychowaniem fizycznym uczniów. Nauczyciele z wyższym wykształceniem wolą zatrudniać się w szkołach zapewniających dobre warunki do wykonywania zawodu, a są to głównie szkoły miejskie. W szkołach na wsi zatrudniane są często osoby niewykwalifikowane, bo niełatwo tam znaleźć chętnych z odpowiednim wykształceniem [5]. Dotyczy to również szkół w miastach ze skromnymi warunkami.

Mimo wyraźnej tendencji do skupiania się na jednym biegunie ujemnych wartości rozpatrywanych uwarunkowań, a na drugim biegunie dodatnich, nie wszystko jest tak jednoznaczne. Oto np. 8-oddziałowe szkoły wiejskie z salą gimnastyczną, w których rzadko można było spotkać magistrów wf., ale w których sytuacja była bardzo dobra, ponieważ na tej sali odbywała się wyjątkowo dużo zajęć, często prowadzone były ćwiczenia lekkoatletyczne. I inny przykład dużych szkół miejskich z salą gimnastyczną, ze znacznym nasyceniem magistrami wf., ale w których wiele zajęć przeprowadzono w pomieszczeniach nieprzystosowanych, bo niestety, gdy klas jest wiele, nie dla wszystkich starcza miejsca w sali gimnastycznej czy nawet zastępczej.

A oto następny dylemat, który wyłonił się z analizy uzyskanych wyników. W klasach najmłodszych (I — III) uwarunkowania były najmniej korzystne: liczne grupy ćwiczące, najniżej kwalifikowani nauczyciele, częściej niż w starszych klasach zajęcia w pomieszczeniach nieprzystosowanych i w salach zastępczych i rzadsze wychodzenie z zajęciami poza teren szkoły, rzadziej zajęcia na boisku. Wobec młodszych dzieci konieczna jest taka sama jak wobec starszych dbałość o sterowanie ich aktywnością fizyczną dla osiągnięcia jak największych korzyści dla zdrowia i rozwoju, a jeśli chodzi o kształtowanie nawyków ruchowych i zamiłowania do uprawiania sportu, dbałość ta powinna być większa niż wobec starszych, ponieważ wiadomo, że im we wcześniejszym okresie życia rozbudzone są potrzeby i zainteresowania, tym jest to trwalsze.

Zebrane dane ujawniły, że w części szkół, w starszych klasach zajęcia wf. odbywały się dla całej klasy, bez podziału na oddzielne grupy dziewcząt i chłopców. W ostatnich latach, na łamach „Lidera” przetoczyła się dyskusja nt.: czy ćwiczyć razem, czy oddzielnie. Wysunięto szereg argumentów przemawiających za i przeciw [ 1, 4, 8, 10 ]. Przeważały argumenty za podziałem na grupy wg płci. Wydaje się, że w badanych szkołach grupy koedukacyjne zostały utworzone

z konieczności, przypuszczalnie z powodu małej liczebności klas, zmieszczenia się w pensum godzinowym nauczycieli, niedostatku pomieszczeń do wf. Uwarunkowania wf. tych grup były gorsze niż rówieśniczych grup dziewcząt i chłopców, np. większa liczebność na zajęciach, mniej prowadzących z wyższym wykształceniem z wf., gorszy dostęp do sali gimnastycznej, częste używanie pomieszczeń nieprzystosowanych.

W każdej kategorii grup ćwiczących znalazło się w obserwowanym czasie (tygodnia lekcji) kilka szkół, w których zajęcia wf. przebiegały bez ćwiczeń ruchowych. Wydaje się to niepokojące. Można napotkać opinie, że należy takie zajęcia organizować, by zapoznawać uczniów z określonymi tematami w ramach edukacji zdrowotnej, że jest to szansa na intelektualizację wf. [ 6 ]. Nie podziela my tych opinii. Wf. to prawie jedyna szansa dla uczniów na właściwe ukierunkowanie aktywności fizycznej i nie należy nawet w najmniejszym stopniu tej możliwości uszczuplać. Edukacja zdrowotna zaprogramowana jest jako ścieżka międzyprzedmiotowa, więc dostarczanie wiedzy o umiejętnościach zachowania zdrowia można przewidzieć jako prelekcje na szeregu innych zajęć. Zajęcia bez ćwiczeń fizycznych na wf. w badanych szkołach były prawdopodobnie wymuszone brakiem odpowiedniego miejsca do ćwiczeń.

Jak zaznaczono na wstępie, dane zebrano wiosną. Szkoły zapewniały uczniom zgodnie z programem 3 godziny wf. tygodniowo, w większości na powietrzu, napotykając trudności, których przedstawiony obraz jest tylko ich częścią. Można przypuszczać, że w okresach, gdy prowadzenie zajęć poza budynkiem nie było możliwe, nie zawsze było możliwe wywiązanie się z programu. Sytuacja co do bazy nieustannie poprawia się, zwiększyło się tempo przybywania, budowania nowych sal gimnastycznych przy szkołach [6], jednak niemożliwe jest zlikwidowanie ich braku w dającym się przewidzieć terminie. Natomiast bliski jest moment (1 września 2000 r.) wejścia w życie zapisu ustawy o kulturze fizycznej, zobowiązującego do wprowadzenia do tygodniowego planu lekcji 5 godzin wf. Ożywienie wokół tej sprawy zaowocowało między innymi lansowaniem wariantu z częścią godzin odbywających się po lekcjach, w weekendy, komasowaniem w celu uprawiania sezonowych sportów itp. [6]. Realizacja tych pomysłów może przynieść uczniom korzyści, przyczynić się do zwiększenia ich aktywności fizycznej i zainteresowania sportem, sprzyjać rozwojowi, ale problem przeciążania pracą umysłową, z towarzyszącą jej wymuszoną pozycją ciała, z unieruchomieniem w ławce, z niewystarczającą przeciwwagą dla takiego reżimu, jakim jest relaks związany z zajęciami wf., pozostanie nie rozwiązany.

## Wnioski

1. W szkołach średniej wielkości (8 — 23 oddziały), stanowiących ponad połowę szkół podstawowych w Polsce, wiosną 1998 r. realizowany był po-

wszechnie program z 3 godzinami wf. tygodniowo. Większość zajęć odbywała się przed szkołą na boiskach (posiadało je 90% szkół).

2. Tylko 35% szkół miało salę gimnastyczną, uczęszczała do nich połowa uczniów badanych szkół. Brak sal gimnastycznych dotyczył głównie 8-oddziałowych szkół w osiedlach wiejskich.

3. Większość nauczycieli prowadzących wf. nie posiadało wystarczających kwalifikacji. Magistrowie wf. byli najczęściej spotykani w dużych szkołach miejskich z salą gimnastyczną, a osoby bez kwalifikacji do wf. — w małych szkołach wiejskich bez sali gimnastycznej i zastępczej. Opinia, że jakość wf. bardziej zależy od pracy nauczyciela niż od wyposażenia szkoły, nie jest uprawniona, jeżeli zważymy, że brak wyposażenia był sprzężony z zatrudnianiem nauczycieli z niskimi kwalifikacjami.

4. Być może należałoby szukać rozwiązań, które zachęcałyby magistrów wf. do podejmowania pracy w szkołach 8-oddziałowych przy jednoczesnym stwarzaniu warunków do budowy w tych placówkach sal gimnastycznych. Ze względów ekonomicznych podejmowanie takich działań wydaje się mało realne (nakłady środków w odniesieniu do dużej liczby szkół, a małej liczby uczniów). Wobec powyższego wchodziłyby w grę raczej zmiany organizacyjne (tworzenie większych szkół).

5. Wykazano, że uwarunkowania realizacji wf. w młodszych klasach (I — III) były mniej korzystne niż uwarunkowania w starszych klasach (IV — VIII). Istnienie takiej sytuacji nie ma uzasadnienia, należałoby podjąć działania w kierunku wyrównywania warunków.

6. Na podstawie przeprowadzonych badań nie wydaje się możliwe, by szkoły nie posiadające odpowiednich pomieszczeń były w stanie realizować obowiązujący program wf. (3 godziny tygodniowo) w okresie, gdy pogoda nie pozwala na ćwiczenia na zewnątrz budynku. Na trudności napotykają nawet szkoły z właściwym wyposażeniem. Tym bardziej niemożliwa będzie realizacja 5 godzin tygodniowo wf., do czego zobligowane są szkoły od września 2000 r.

## Piśmiennictwo

- [1] Demel M., *Jeszcze o koedukacji*, Lider 6, 1997, s. 9 — 10.
- [2] Harewski G., *Rola nauczyciela we współczesnej szkole*, „Wychowanie fizyczne i zdrowotne” 5; 1995, s. 198 — 199.
- [3] Ignar-Golinowska B., *Zwiększenie liczby godzin wychowania fizycznego a warunki do prowadzenia tych zajęć*, [w:] *Uwarunkowania rozwoju, sprawności i zdrowia. Materiały z konferencji*, (red. J. Rodziewicz-

- Gruhn, J. Wojtyna) Wydawnictwo WSP w Częstochowie, Częstochowa 1999, s. 323 — 333.
- [4] Jaczewski A., *Wychowanie fizyczne dziewcząt — razem czy osobno?* Lider 12, 19965.
- [5] Jaworski Z., *Szanse i zagrożenia zwiększenia zajęć szkolnego wychowania fizycznego*, Lider 12, 1997, s. 3 — 4.
- [6] Krawański A., *Panel II — Warunki i sposoby realizacji zwiększonej liczby godzin wychowania fizycznego*, [w:] *Wybrane problemy zdrowotne i higieniczne populacji w wieku rozwojowym*, (red. J. Kopczyńska-Sikorska, B. Ignar-Golinowska) Problemy Higieny 58, PTH Warszawa; 1998, s. 143 — 159.
- [7] Kucharska A., Ignar-Golinowska B., *Nauczyciele prowadzący wf. w szkołach podstawowych średniej wielkości, ich kwalifikacje i realizacja tego przedmiotu*, [w:] *Nauczyciel w edukacji zdrowotnej. Materiały z konferencji*, Kraków 1999, (red. W. Wrona-Wolny), w druku.
- [8] Lachowicz L., *Wychowanie fizyczne dziewcząt — czas na zmiany*, Lider 12, 1997, s. 11 — 13.
- [9] *Rocznik Statystyczny Rzeczypospolitej Polskiej GUS*, 1998, 222.
- [10] Woynarowska B., *Czy wychowanie fizyczne w szkole może być koedukacyjne*, Lider 9, 1996, 14.

## SUMMARY

Barbara Ignar-Golinowska,  
Agnieszka Kucharska

### PHYSICAL EDUCATION IN MEDIUM SIZE PRIMARY SCHOOLS. CONDITIONS AND REALIZATION

During spring`98 data about conditions and realization of physical education were collected on a representative, national sample of 480 medium size (8-23 classes) primary schools. Information on sport rooms and areas, size of groups, teachers` qualification, place and type of lessons were collected. Only 35% of schools had a gymnasium. But nevertheless, a programme with 3 physical education lessons a week was usually

realized. Most of lessons took place on sport areas (90% of schools had them). Up to 6% of lessons was carried out on the corridor or in another inadequate place. The number of students taking part in training was often too large. Among younger children the subjects of lessons were usually sport plays and games, while among elder students - they were usually ball games. The majority of teachers lacked physical education qualifications. Professional physical educationers worked usually in large urban schools that had a gymnasium, while unqualified teachers usually carried out physical education lessons in little rural schools that lacked a gymnasium. The data shows, that the lack of sport equipment was usually connected with low teachers qualifications.